

LE PARC DES LOGEMENTS

La part des logements construits avant 1915 (plus de 91%) est l'une des plus élevées de Paris, tandis que celle des logements construits de 1915 à 1989 (environ 7%) est l'une des plus faibles.

La part des résidences principales (environ 72%) est la plus faible de Paris. Celle des logements occasionnels (plus de 6%) est la plus élevée avec le 8^e arrondissement. Celle des logements vacants (près de 17%) est l'une des plus élevées également.

Époque de construction et catégorie de logement		1 ^{er}	Paris
avant 1915	12 495	91,3%	48,2%
1915 à 1948	403	2,9%	18,3%
1949 à 1974	137	1,0%	19,0%
1975 à 1981	75	0,5%	7,0%
1982 à 1989	408	3,0%	3,1%
1990 ou +	169	1,2%	4,3%
Total	13 687	100,0%	100,0%
Résidences principales	9 882	72,2%	84,0%
Logements occasionnels	878	6,4%	3,2%
Résidences secondaires	623	4,6%	2,4%
Logements vacants	2 304	16,8%	10,3%

LES RÉSIDENCES PRINCIPALES

Le statut d'occupation

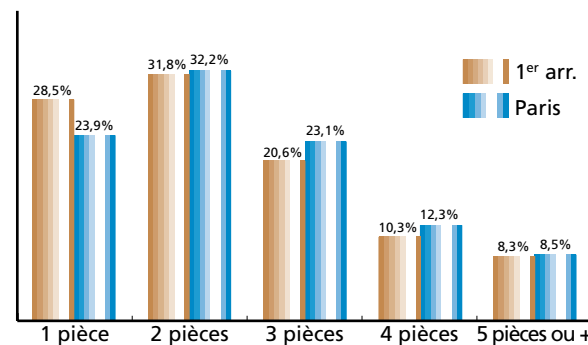
La part des locataires d'un logement non HLM (près de 53%) est l'une des plus élevées de la capitale. Celle des locataires d'un logement HLM (moins de 7%) est nettement inférieure à la moyenne parisienne. Les propriétaires sont moins nombreux qu'en moyenne.

Statut d'occupation		1 ^{er}	Paris
Propriétaire	2 484	25,1%	29,6%
Locataire non HLM	5 223	52,9%	41,8%
Locataire HLM	648	6,6%	16,7%
Location meublée	493	5,0%	4,6%
Logé gratuit	1 034	10,5%	7,3%
Total	9 882	100,0%	100,0%

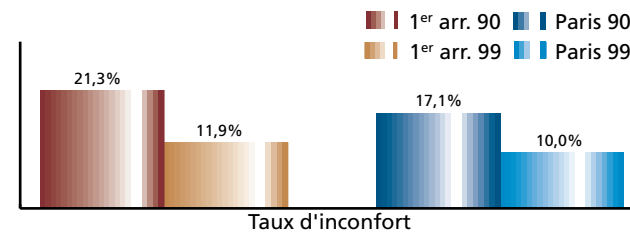
Le nombre de pièces

Le nombre moyen de pièces par personne est supérieur au chiffre moyen constaté à Paris, en 1990 comme en 1999. L'écart s'est accru en 1999.

Nombre moyen de pièces par :	1 ^{er} 90	1 ^{er} 99	Paris 90	Paris 99
Résidence principale	2,38	2,44	2,49	2,54
personne	1,35	1,44	1,30	1,36



Les résidences principales de 3 pièces ou plus sont sous-représentées par rapport à la moyenne parisienne (moins de 40% contre près de 44% à Paris).



L'équipement

La proportion de résidences principales sans confort diminue plus fortement que dans l'ensemble de Paris entre 1990 et 1999, et se rapproche de la moyenne parisienne.

La part des résidences principales sans chauffage central est l'une des plus élevées de Paris. Celle des résidences principales disposant d'un emplacement réservé de stationnement est l'une des plus faibles.

Chauffage central et stationnement		1 ^e	Paris
Avec chauffage central	3 990	40,4%	61,7%
Sans chauffage central	5 892	59,6%	38,3%
Total	9 882	100,0%	100,0%
Avec garage	411	4,2%	19,6%



Résultats de structure du dernier recensement de la population

1^{er} arrondissement : 16 890 habitants ; 1,83 km²

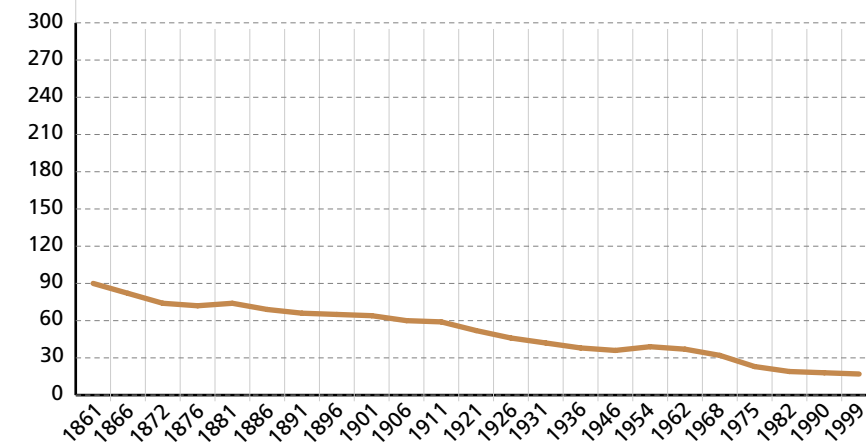
Source : INSEE - Recensement de la population - 1999.

L'ÉVOLUTION DE LA POPULATION

Après une relative stabilisation entre 1982 et 1990 la population du 1^e arrondissement connaît de nouveau une baisse significative de 8% entre 1990 et 1999. Cet arrondissement reste le moins peuplé et le moins dense de la capitale.

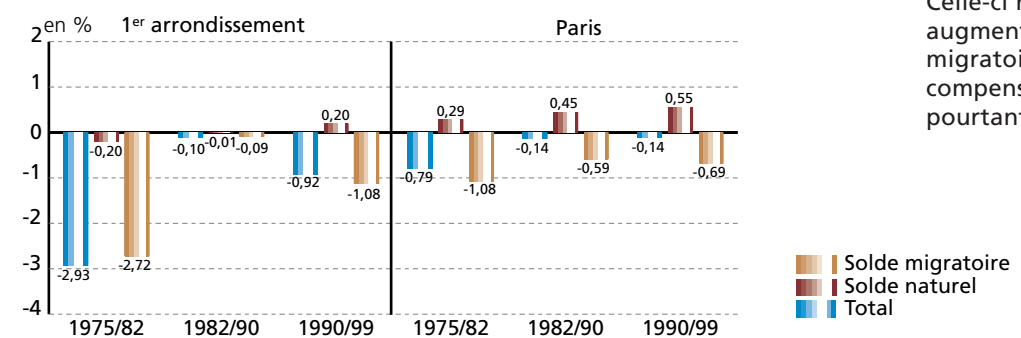
Population en milliers d'habitants	1861	1921	1962	1968	1975	1982	1990	1999
1^{er} arrondissement	89,52	52,28	36,54	32,33	22,79	18,51	18,36	16,89
		évolution // au RP précédent :		-18,8%	-0,8%	-8,0%	-8,7%	
ses quartiers :								
Saint-Germain-l'Auxerrois	10,95	6,02	3,92	3,09	2,31	2,05	1,95	1,67
Les Halles	42,29	25,84	19,32	17,65	11,61	9,31	10,10	8,98
Palais-Royal	22,25	10,12	6,67	5,69	4,56	3,72	3,19	3,19
Place Vendôme	14,03	10,30	6,64	5,90	4,31	3,43	3,12	3,04
Paris	1 667,84	2 906,47	2 790,09	2 590,77	2 299,83	2 176,24	2 152,42	2 125,25
		évolution // au RP précédent :		-5,4%	-1,1%	-1,3%	-1,2%	
part du 1^{er} arr. dans Paris	5,4%	1,8%	1,3%	1,2%	1,0%	0,9%	0,9%	0,8%

Évolution de la population de l'arrondissement



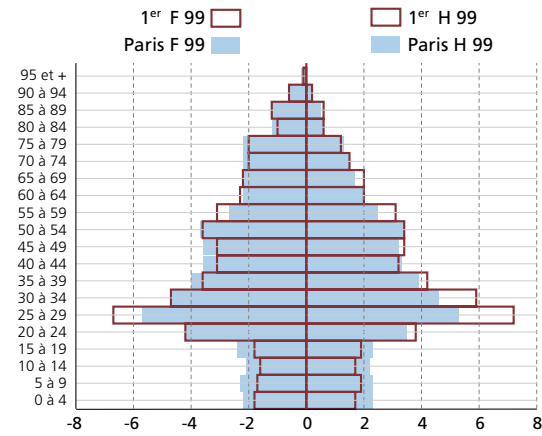
Pour mémoire, le 1^{er} arrondissement a perdu près de 50% de sa population entre 1962 et 1982, soit plus de 18000 habitants. Paris a perdu 22% de sa population durant la même période. Après une stabilisation de sa population entre 1982 et 1990, due à une nette réduction de son déficit migratoire, le 1^{er} arrondissement accuse de nouveau une diminution importante du nombre de ses habitants entre 1990 et 1999, de l'ordre de 0,9% par an. Celle-ci résulte d'une forte augmentation de son déficit migratoire, que ne vient pas compenser un solde naturel pourtant devenu positif.

Taux de variation annuels

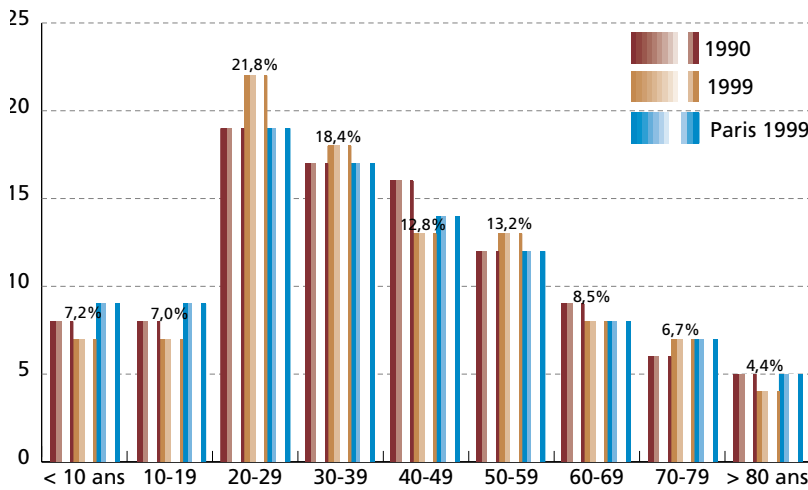


POPULATION PAR SEXE ET ÂGE

En 1999, la part des moins de 20 ans est plus faible dans le 1^{er} arrondissement (de l'ordre de 14%) que dans l'ensemble de la capitale (18%). C'est le contraire pour les 20-39 ans qui représentent plus de 40% de la population de l'arrondissement contre 36% à Paris.



Tranches d'âges	1990	1999	Paris 1999
< 10 ans	1 392	1 211	195 270
10-19	1 500	1 180	193 104
20-29	3 524	3 689	397 076
30-39	3 108	3 110	368 002
40-49	2 888	2 168	292 175
50-59	2 124	2 228	263 133
60-69	1 716	1 431	171 208
70-79	1 168	1 140	149 941
80 ans ou +	948	738	95 942
Total	18 368	16 895	2 125 851



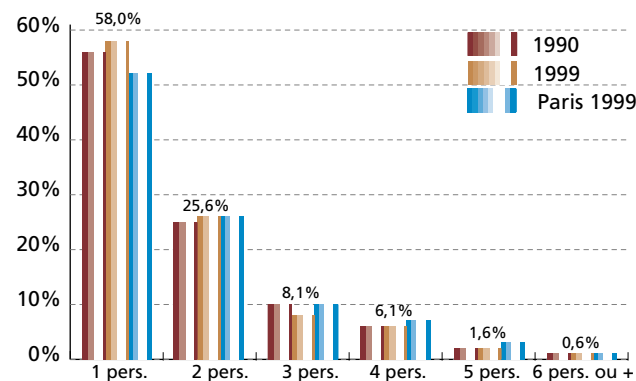
Entre 1990 et 1999, la part des moins de 20 ans diminue de 16% à 14%. Il en est de même pour les 40-49 ans qui passe de près de 16% à moins de 13%. La part des 20-39 ans augmente : de 36% à 40%.

STRUCTURE DES MÉNAGES

Ménages selon le nombre de personnes

La taille moyenne des ménages du 1^{er} arrondissement est l'une des plus faibles de la capitale et cette tendance s'accroît entre 1990 et 1999 : près de six ménages sur dix sont constitués d'une seule personne, plus d'un ménage sur quatre est formé de deux personnes, et la part des familles nombreuses y est la plus réduite (2,2 % sont composées de 5 personnes ou plus).

Ménages selon le nombre de personnes	1990	1999	Paris 1999
1 pers.	5 708	5 735	581 691
2 pers.	2 576	2 528	288 093
3 pers.	1 004	801	116 202
4 pers.	656	602	79 340
5 pers.	200	157	30 244
6 p. ou +	72	59	15 342
Total	10 216	9 882	1 110 912
taille moy.	1,76	1,70	1,87 pers.



DIPLÔME, ACTIVITÉ ET EMPLOI

Formation des ≥ 15 ans

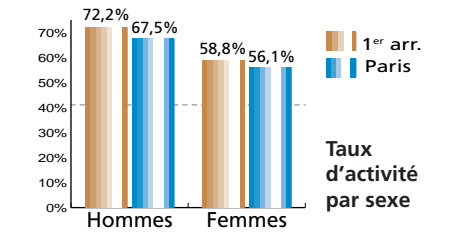
La part des non scolarisés de 15 ans ou plus qui sont diplômés du supérieur (39%) est nettement supérieure à la moyenne parisienne.

Formation des ≥ 15 ans	1 ^{er}	Paris
scolarisés de ≥ 15 ans	11,5%	12,4%
Total des ≥ 15 ans	15 125	1 838 215
sans diplôme	11,0%	13,0%
CEP, BEPC, CAP, BEP	24,5%	29,1%
Bac, Brevet pro.	14,1%	14,1%
Bac + 2	11,3%	11,9%
diplôme supérieur	39,0%	31,9%
Total des ≥ 15 ans	100,0%	100,0%
non scolarisés	13 379	1 610 364

Taux d'activité, taux de chômage des ≥ 15 ans

Le taux d'activité de la population masculine est l'un des plus élevés de la capitale. L'arrondissement affiche un taux de chômage en-dessous de la moyenne parisienne.

Répartition par sexe	Total actifs	dont ayant un emploi	Taux de chômage par sexe et âge				
			15-24 ans	25-49 ans	50 ans ou +	total	Paris
Hommes	5 384	4 829	12,6%	10,0%	9,8%	10,1%	12,2%
Femmes	4 511	4 013	11,6%	11,2%	10,4%	11,0%	11,8%
Total	9 895	8 842	12,1%	10,5%	10,1%	10,5%	12,0%

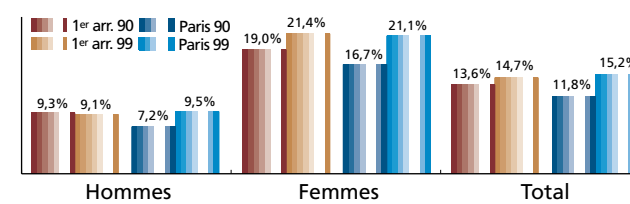


Population active ayant un emploi

Entre 1990 et 1999 la part des salariés précaires augmente (plus fortement dans la population féminine : de 8,4 à 14,2%) tandis que celle des non précaires diminue (de 74,1 à 68,4%). Près du 1/5^{ème} des actifs ayant un emploi sont non salariés.

Population active ayant un emploi	Sexe	1990	1999	Paris 1999
salariés précaires	Hommes	8,1%	11,6%	12,7%
	Femmes	8,4%	14,2%	14,6%
	Total	8,2%	12,8%	13,6%
salariés non précaires	Hommes	71,3%	66,1%	70,7%
	Femmes	77,5%	71,1%	75,7%
	Total	74,1%	68,4%	73,1%
non salariés	Hommes	20,6%	22,3%	16,6%
	Femmes	14,0%	14,7%	9,7%
	Total	17,7%	18,8%	13,2%
Total		100,0%	100,0%	100,0%

Travail à temps partiel



Seuls les 1^{er} et 5^e arrondissements voient diminuer leurs parts de population active masculine employée à temps partiel entre 1990 et 1999 (de 9,3 à 9,1%).

LES DÉPLACEMENTS

Motorisation des ménages

Les ménages du 1^{er} arrondissement sont parmi les moins motorisés de Paris et cette situation s'est accentuée entre 1990 et 1999. En moyenne, il y a une voiture pour 2,4 ménages.

Motorisation	1990	1999	Paris 1999
0 voiture	62,0%	66,2%	55,5%
1 voiture	33,9%	29,8%	38,7%
2 voiture ou +	4,1%	4,1%	5,9%
Total	100%	100%	100%
taux de motorisation	42,1%	37,9%	50,4%

Mode de transport et lieu de travail des actifs ayant un emploi

La proportion des actifs qui se rendent à pied à leur travail (plus de 16%) est l'une des plus élevées de la capitale. Et celle des actifs utilisant une voiture comme unique mode de transport pour aller travailler (moins de 12%) est l'une des plus faibles.

Lieu de Travail	
à Paris	6 390 72,3%
en I.d.F. (hors Paris)	2 258 25,5%
hors Ile-de-France	194 2,2%
Total	8 842 100,0%

Mode de transport	1 ^{er}	Paris
aucun	794 9,0%	5,2%
à pied	1 441 16,3%	9,4%
un mode	5 433 61,4%	72,9%
- dont 2 roues	297 3,4%	2,9%
- dont voiture particulière	1 053 11,9%	18,2%
- dt transports en commun	4 083 46,2%	51,8%
plusieurs modes	1 174 13,3%	12,5%
Total	8 842 100,0%	100,0%