

LE PARC DES LOGEMENTS

La part des logements construits avant 1915 (près de 92%) est la plus élevée de Paris, tandis que celle des logements construits de 1915 à 1989 (moins de 7%) est la moins élevée de Paris. La part des résidences principales (moins de 74%) est l'une des plus faibles de Paris. Celle des logements occasionnels (près de 6%) est l'une des plus élevées. Celle des logements vacants (plus de 18%) est la plus élevée.

Époque de construction et catégorie de logement		2 ^e	Paris
avant 1915	14 274	91,6%	48,2%
1915 à 1948	756	4,9%	18,3%
1949 à 1974	231	1,5%	19,0%
1975 à 1981	21	0,1%	7,0%
1982 à 1989	40	0,3%	3,1%
1990 ou +	262	1,7%	4,3%
Total	15 584	100,0%	100,0%
Résidences principales	11 488	73,7%	84,0%
Logements occasionnels	864	5,5%	3,2%
Résidences secondaires	395	2,5%	2,4%
Logements vacants	2 837	18,2%	10,3%

LES RÉSIDENCES PRINCIPALES

Le statut d'occupation

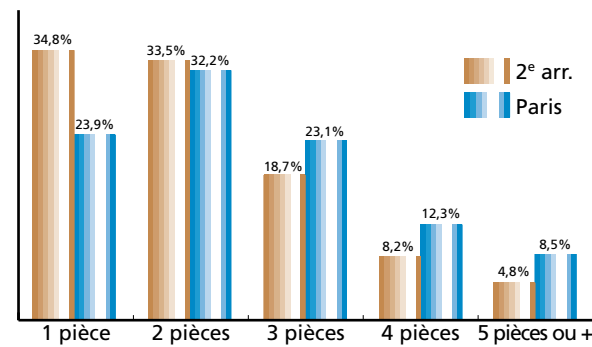
La part des locataires d'un logement non HLM (54%) est la plus élevée de la capitale. Celle des locataires d'un logement HLM (environ 2%) est l'une des plus faibles. Celle des locataires d'un meublé ou d'une chambre d'hôtel (plus de 6%) est l'une des plus élevées de Paris.

Statut d'occupation		2 ^e	Paris
Propriétaire	3 249	28,3%	29,6%
Locataire non HLM	6 200	54,0%	41,8%
Locataire HLM	251	2,2%	16,7%
Location meublée	732	6,4%	4,6%
Logé gratuit	1 056	9,2%	7,3%
Total	11 488	100,0%	100,0%

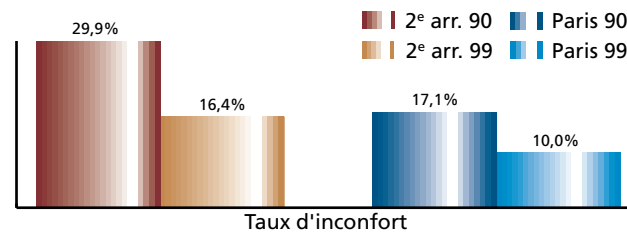
Le nombre de pièces

Le nombre moyen de pièces par personne est inférieur à celui de Paris, en 1999 comme en 1990, mais l'écart se réduit.

Nombre moyen de pièces par :	2 ^e 90	2 ^e 99	Paris 90	Paris 99
Résidence principale	2,12	2,17	2,49	2,54
personne	1,21	1,28	1,30	1,36



La part des résidences principales de 3 pièces ou plus (32% environ) est la moins élevée de la capitale.



La part des résidences principales sans chauffage central est de loin la plus élevée de Paris ; celles des résidences principales disposant d'un emplacement réservé de stationnement est de loin la plus faible.

Chauffage central et stationnement		2 ^e	Paris
Avec chauffage central	3 522	30,7%	61,7%
Sans chauffage central	7 966	69,3%	38,3%
Total	11 488	100,0%	100,0%
Avec garage	274	2,4%	19,6%



Résultats de structure du dernier recensement de la population

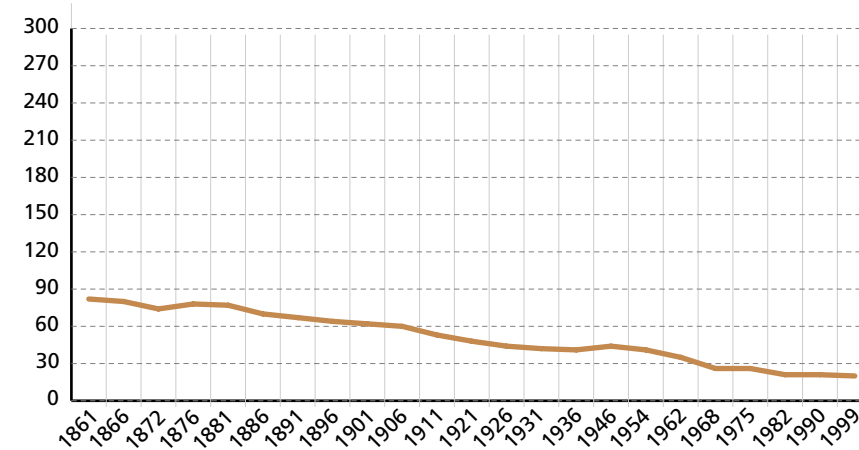
2^e arrondissement : 19 590 habitants ; 0,99 km²
Source : INSEE - Recensement de la population - 1999.

L'ÉVOLUTION DE LA POPULATION

Entre 1990 et 1999, le plus petit arrondissement de Paris en terme de surface perd près de 6% de sa population et passe sous le seuil des 20 000 habitants.

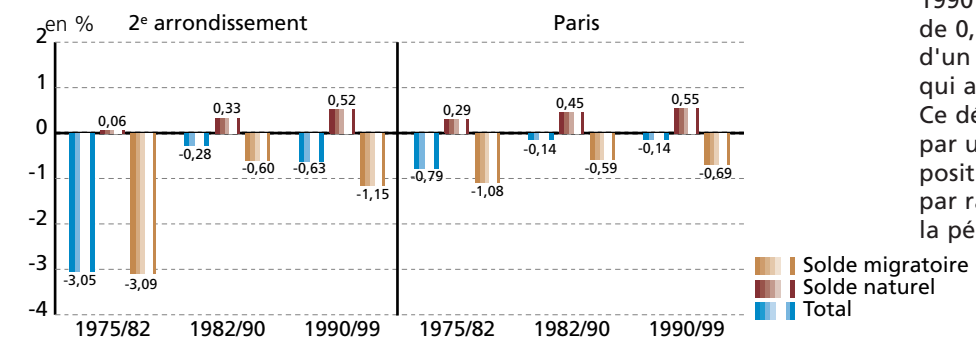
Population en milliers d'habitants	1861	1921	1962	1968	1975	1982	1990	1999
2^e arrondissement	81,61	53,32	40,86	35,36	26,33	21,20	20,74	19,59
		évolution // au RP précédent :						
		-19,5%						
		-2,2%						
		-5,6%						
ses quartiers :								
Gaillon	11,77	4,63	3,30	2,89	2,04	1,45	1,41	1,34
Vivienne	14,64	8,61	6,16	5,12	3,86	3,09	3,10	2,89
Mail	22,74	13,78	11,33	9,91	7,86	6,59	6,37	5,78
Bonne-Nouvelle	32,47	26,30	20,07	17,44	12,57	10,08	9,86	9,57
Paris	1 667,84	2 906,47	2 790,09	2 590,77	2 299,83	2 176,24	2 152,42	2 125,25
		évolution // au RP précédent :						
		-5,4%						
		-1,1%						
		-1,3%						
part du 2^e arr. dans Paris	4,9%	1,8%	1,5%	1,4%	1,1%	1,0%	1,0%	0,9%

Évolution de la population de l'arrondissement



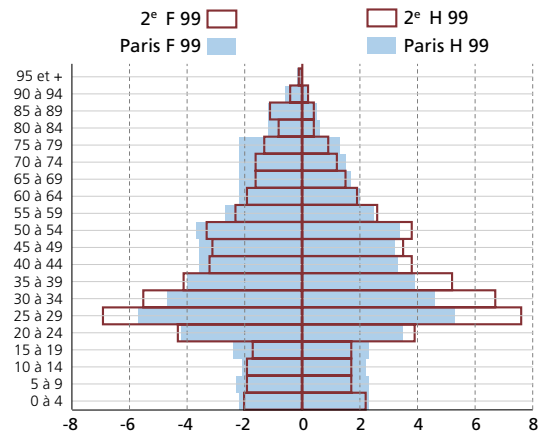
Pour mémoire, le 2^e arrondissement a perdu plus de 48 % de sa population entre 1962 et 1982, soit près de 20 000 habitants. Paris a perdu 22 % de sa population durant la même période. Entre 1982 et 1990, la baisse du nombre d'habitants avait très nettement ralenti ; c'était la plus faible baisse depuis l'après-guerre. Elle résultait de l'influence conjuguée d'une réduction du déficit migratoire et d'une hausse de l'excédent naturel. Cependant, cette baisse s'accroît de nouveau entre 1990 et 1999, de plus de 0,6 % par an, en raison d'un déficit migratoire qui a presque doublé. Ce déficit n'est pas compensé par un solde naturel pourtant positif encore en hausse par rapport à la période précédente.

Taux de variation annuels

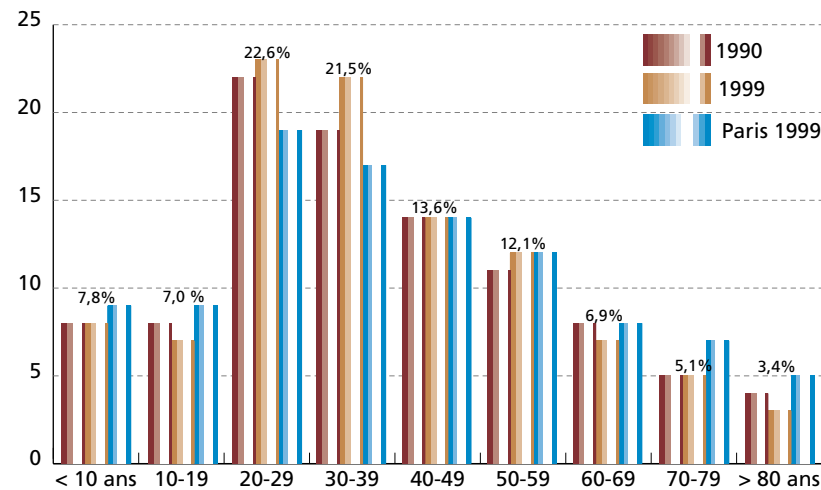


POPULATION PAR SEXE ET ÂGE

En 1999, la part des moins de 20 ans est plus réduite dans le 2^e arrondissement (près de 15%) que dans l'ensemble de la capitale (de l'ordre de 18%). Il en est de même pour les 50 ans ou plus qui représentent 32% des parisiens, mais moins de 28% de la population du 2^e. C'est le contraire pour les 20-39 ans : ils représentent 36% de la population parisienne, contre 44% dans l'arrondissement.



Tranches d'âges	1990	1999	Paris 1999
< 10 ans	1 708	1 536	195 270
10-19	1 589	1 377	193 104
20-29	4 516	4 436	397 076
30-39	3 894	4 226	368 002
40-49	2 952	2 666	292 175
50-59	2 300	2 379	263 133
60-69	1 720	1 347	171 208
70-79	1 120	1 001	149 941
80 ans ou +	932	672	95 942
Total	20 731	19 640	2 125 851



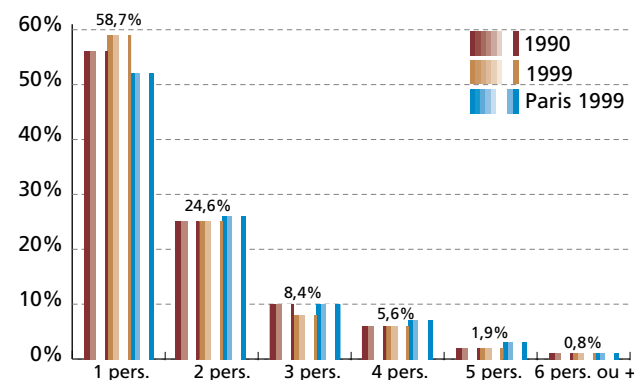
Entre 1990 et 1999, la part des 20-39 ans de l'arrondissement augmente : de moins de 41%, elle passe à plus de 44%. Celle des 60 ans ou plus diminue : de 18% elle passe à un peu plus de 15%.

STRUCTURE DES MÉNAGES

Ménages selon le nombre de personnes

La taille moyenne des ménages du 2^e arrondissement est l'une des plus faibles de la capitale. Cette tendance s'accroît entre 1990 et 1999 : près de six ménages sur dix sont constitués d'une seule personne, près d'un ménage sur quatre est formé de deux personnes et la proportion de familles nombreuses y est faible (2,7 % sont composées de 5 personnes ou plus).

Ménages selon le nombre de personnes	1990	1999	Paris 1999
1 pers.	6 556	6 748	581 691
2 pers.	2 980	2 822	288 093
3 pers.	1 160	968	116 202
4 pers.	660	641	79 340
5 pers.	244	222	30 244
6 p. ou +	108	87	15 342
Total	11 708	11 488	1 110 912
taille moy.	1,76	1,70	1,87 pers.



DIPLÔME, ACTIVITÉ ET EMPLOI

Formation des ≥ 15 ans

La part des scolarisés de 15 ans ou plus (moins de 11%) est l'une des plus faibles de Paris. La part des non scolarisés de 15 ans ou plus qui sont sans diplôme (plus de 16%) est supérieure à la moyenne parisienne, mais celle des titulaires d'un CEP, ..., BEP (environ 26%) lui est inférieure.

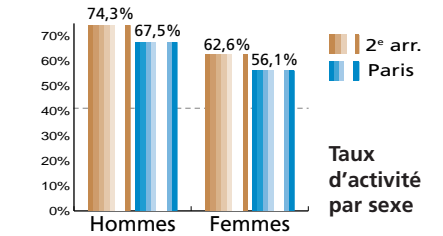
Formation des ≥ 15 ans	2 ^e	Paris
scolarisés de ≥ 15 ans	10,7%	12,4%
Total des ≥ 15 ans	17 393	1 838 215
sans diplôme	16,1%	13,0%
CEP, BEPC, CAP, BEP	26,3%	29,1%
Bac, Brevet pro.	12,3%	14,1%
Bac + 2	11,4%	11,9%
diplôme supérieur	33,9%	31,9%
Total des ≥ 15 ans	100,0%	100,0%
non scolarisés	15 525	1 610 364

Taux d'activité, taux de chômage des ≥ 15 ans

Les taux d'activité des habitants de l'arrondissement sont les plus élevés de la capitale.

Le chômage dans l'arrondissement touche principalement les jeunes de moins de 25 ans. La population féminine de 50 ans ou plus connaît l'un des taux de chômage les plus élevés de Paris.

Répartition par sexe	Total actifs	dont ayant un emploi	Taux de chômage par sexe et âge				
			15-24 ans	25-49 ans	50 ans ou +	total	Paris
Hommes	6 626	5 756	15,5%	12,3%	14,8%	13,0%	12,2%
Femmes	5 306	4 575	15,9%	13,7%	13,4%	13,8%	11,8%
Total	11 932	10 331	15,7%	12,9%	14,2%	13,3%	12,0%

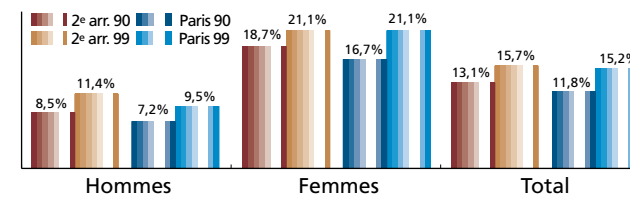


Population active ayant un emploi

Entre 1990 et 1999 la part des salariés précaires augmente (elle est presque multipliée par deux chez les hommes : de 7,5 à 14,8%), tandis que celle des non précaires diminue (de 76,5 à 69,7%).

Population active ayant un emploi	Sexe	1990	1999	Paris 1999
salariés précaires	Hommes	7,5%	14,8%	12,7%
	Femmes	11,0%	15,8%	14,6%
	Total	9,1%	15,2%	13,6%
salariés non précaires	Hommes	75,1%	68,2%	70,7%
	Femmes	78,1%	71,6%	75,7%
	Total	76,5%	69,7%	73,1%
non salariés	Hommes	17,4%	17,0%	16,6%
	Femmes	11,0%	12,5%	9,7%
	Total	14,5%	15,1%	13,2%
Total		100,0%	100,0%	100,0%

Travail à temps partiel



En 1999 la part de la population masculine active employée à temps partiel (11,4%) est l'une des plus fortes de la capitale.

LES DÉPLACEMENTS

Motorisation des ménages

72% des ménages du 2^e arrondissement déclarent ne posséder aucune voiture. Le taux de motorisation est par conséquent le plus faible de Paris, et cette situation s'est accentuée entre 1990 et 1999. En moyenne, il y a une voiture pour 3,1 ménages.

Motorisation	1990	1999	Paris 1999
0 voiture	69,9%	72,0%	55,5%
1 voiture	28,0%	25,4%	38,7%
2 voiture ou +	2,1%	2,6%	5,9%
Total	100%	100%	100%
taux de motorisation	32,2%	30,5%	50,4%

Mode de transport et lieu de travail des actifs ayant un emploi

La proportion des actifs qui se rendent à pied à travail (près de 18%) est la plus élevée de la capitale. Et celle des actifs utilisant une voiture comme unique mode de transport pour aller travailler (un peu plus de 9%) est la plus faible.

Lieu de Travail	
à Paris	7 531 72,9%
en I.d.F. (hors Paris)	2 620 25,4%
hors Ile-de-France	180 1,7%
Total	10 331 100,0%

Mode de transport	2 ^e	Paris
aucun	755 7,3%	5,2%
à pied	1 842 17,8%	9,4%
un mode	6 371 61,7%	72,9%
- dont 2 roues	331 3,2%	2,9%
- dont voiture particulière	948 9,2%	18,2%
- dt transports en commun	5 092 49,3%	51,8%
plusieurs modes	1 363 13,2%	12,5%
Total	10 331 100,0%	100,0%