

LE PARC DES LOGEMENTS

La part des logements construits avant 1915 (près de 75%) est nettement supérieure à la moyenne parisienne.
La part des logements construits après 1915 est globalement moitié moins élevée qu'en moyenne à Paris.
La répartition des logements en fonction de leur catégorie est proche de celle du reste de la capitale.

Époque de construction et catégorie de logement		5 ^e	Paris
avant 1915	30 219	74,6%	48,2%
1915 à 1948	3 780	9,3%	18,3%
1949 à 1974	3 588	8,9%	19,0%
1975 à 1981	1 795	4,4%	7,0%
1982 à 1989	453	1,1%	3,1%
1990 ou +	659	1,6%	4,3%
Total	40 494	100,0%	100,0%
Résidences principales	33 119	81,8%	84,0%
Logements occasionnels	1 705	4,2%	3,2%
Résidences secondaires	1 466	3,6%	2,4%
Logements vacants	4 204	10,4%	10,3%

LES RÉSIDENCES PRINCIPALES

Le statut d'occupation

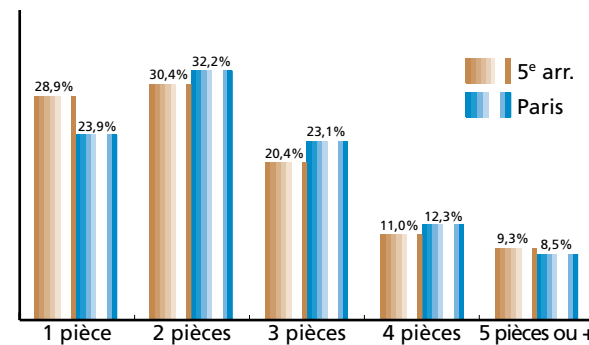
La part des locataires d'un logement HLM (moins de 7%) est nettement inférieure à la moyenne parisienne.
Celles des locataires d'un meublé ou d'une chambre d'hôtel (7%) et des logés gratuitement (près de 12%) sont parmi les plus élevées de la capitale.

Statut d'occupation		5 ^e	Paris
Propriétaire	10 038	30,3%	29,6%
Locataire non HLM	14 588	44,0%	41,8%
Locataire HLM	2 212	6,7%	16,7%
Location meublée	2 330	7,0%	4,6%
Logé gratuit	3 951	11,9%	7,3%
Total	33 119	100,0%	100,0%

Le nombre de pièces

Le nombre moyen de pièces par personne est supérieur à celui de Paris, en 1990 comme en 1999.

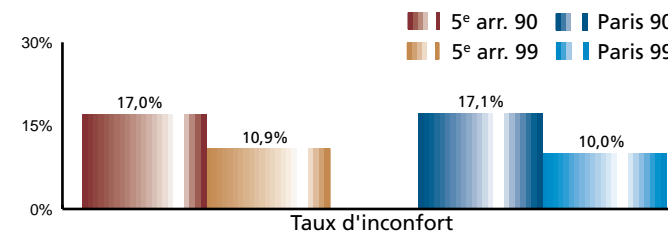
Nombre moyen de pièces par :	5 ^e 90	5 ^e 99	Paris 90	Paris 99
Résidence principale	2,43	2,46	2,49	2,54
personne	1,38	1,44	1,30	1,36



La part des résidences principales d'une pièce (près de 29%) est supérieure à la moyenne parisienne (près de 24%).
Les résidences principales de 2 à 4 pièces sont sous représentées par rapport à la moyenne parisienne (moins de 62% contre près de 68% à Paris).

L'équipement

La proportion de résidences principales sans confort diminue moins fortement que dans l'ensemble de Paris entre 1990 et 1999, mais reste très proche de la moyenne parisienne.



Chauffage central et stationnement		5 ^e	Paris
Avec chauffage central	17 811	53,8%	61,7%
Sans chauffage central	15 308	46,2%	38,3%
Total	33 119	100,0%	100,0%
Avec garage	3 133	9,5%	19,6%

La part des résidences principales sans chauffage central est supérieure à la moyenne de Paris.
Celle des résidences principales disposant d'une place de stationnement est deux fois plus faible que la moyenne parisienne.



Résultats de structure du dernier recensement de la population

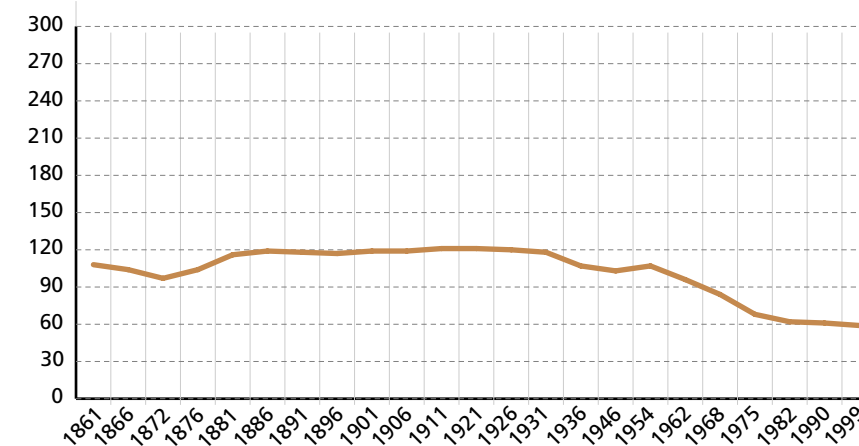
5^e arrondissement : 58 850 habitants ; 2,54 km²
Source : INSEE - Recensement de la population - 1999.

L'ÉVOLUTION DE LA POPULATION

La baisse de population du 5^e arrondissement s'accroît entre 1990 et 1999. L'arrondissement perd ainsi 2 370 habitants contre 950 pendant la période 1982-90.

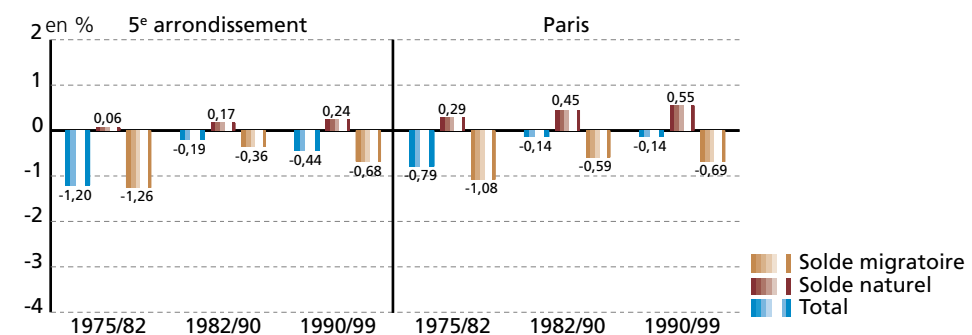
Population en milliers d'habitants	1861	1921	1962	1968	1975	1982	1990	1999
5 ^e arrondissement	107,75	121,24	96,03	83,72	67,67	62,17	61,22	58,85
						évolution // au RP précédent :		
						-8,1%	-1,5%	-3,9%
ses quartiers :								
Saint-Victor	27,84	28,15	21,75	18,43	14,60	12,79	12,30	11,66
Jardin-des-Plantes	19,05	30,31	25,84	24,00	19,81	18,35	18,89	17,99
Val-de-Grâce	25,99	36,26	29,39	26,23	21,74	20,15	19,77	19,52
Sorbonne	34,88	26,52	19,06	15,06	11,52	10,89	10,27	9,68
Paris	1 667,84	2 906,47	2 790,09	2 590,77	2 299,83	2 176,24	2 152,42	2 125,25
						évolution // au RP précédent :		
						-5,4%	-1,1%	-1,3%
part du 5 ^e arr. dans Paris	6,5%	4,2%	3,4%	3,2%	2,9%	2,9%	2,8%	2,8%

Évolution de la population de l'arrondissement



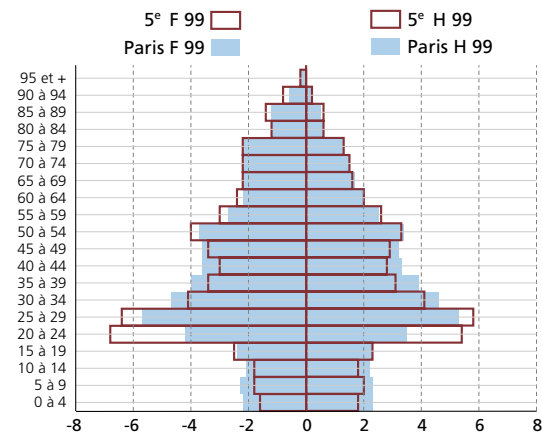
Pour mémoire, le 5^e arrondissement de Paris a perdu plus de 35% de sa population entre 1962 et 1982, soit près de 34 000 habitants. Paris a perdu 22% de sa population durant la même période. Nettement ralenti durant la période 1982-90, la baisse de population du 5^e arrondissement s'accroît à nouveau entre 1990 et 1999. L'excédent naturel de l'arrondissement poursuit sa hausse, mais il ne suffit pas à compenser un déficit migratoire qui augmente.

Taux de variation annuels

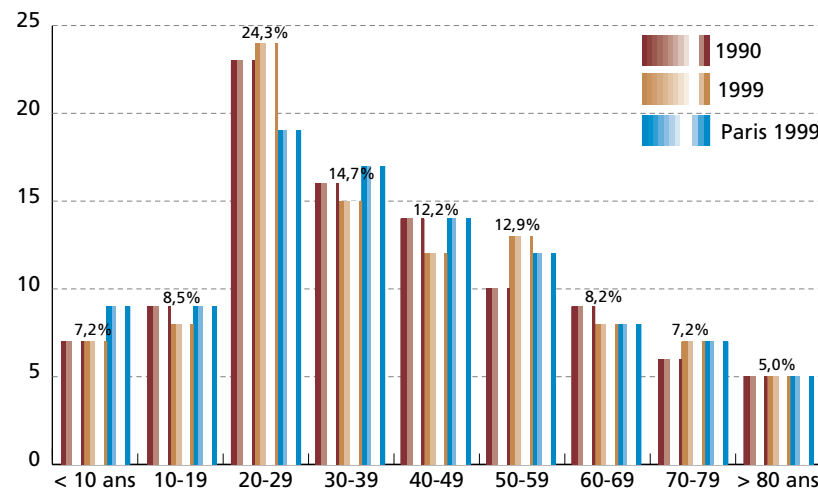


POPULATION PAR SEXE ET ÂGE

En 1999, la part des moins de 20 ans est plus réduite dans le 5^e arrondissement (près de 16%) que dans l'ensemble de la capitale (plus de 18%). Il en est de même pour les 30-49 ans : 31% de la population parisienne contre seulement 27% dans l'arrondissement. C'est le contraire pour les 20-29 ans : plus de 24% de la population du 5^e contre moins de 19% à Paris.



Tranches d'âges	1990	1999	Paris 1999
< 10 ans	4 584	4 225	195 270
10-19	5 335	4 974	193 104
20-29	14 288	14 299	397 076
30-39	9 660	8 637	368 002
40-49	8 616	7 161	292 175
50-59	6 320	7 565	263 133
60-69	5 412	4 823	171 208
70-79	3 740	4 235	149 941
80 ans ou +	3 268	2 922	95 942
Total	61 223	58 841	2 125 851



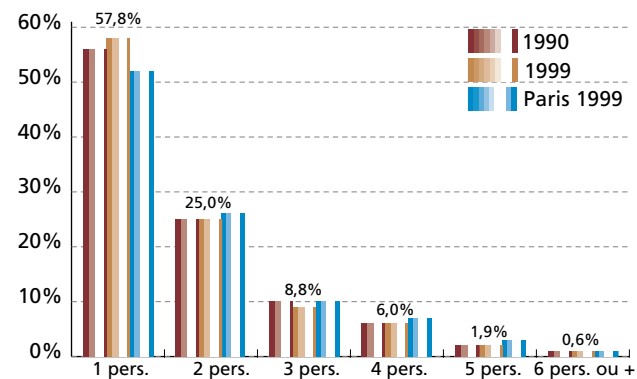
Entre 1990 et 1999, la part des 30-49 ans de l'arrondissement diminue : de 30%, elle passe à 27%. Celle des 50-59 ans augmente : d'un peu plus de 10% elle passe à 13%.

STRUCTURE DES MÉNAGES

Ménages selon le nombre de personnes

La taille moyenne des ménages du 5^e arrondissement est inférieure à la moyenne de la capitale et cette tendance s'accroît entre 1990 et 1999 : près de six ménages sur dix sont constitués d'une seule personne, un quart des ménages est formé de deux personnes et seulement 2,5% comprennent 5 personnes ou plus.

Ménages selon le nombre de personnes	1990	1999	Paris 1999
1 pers.	18 596	19 141	581 691
2 pers.	8 444	8 265	288 093
3 pers.	3 172	2 902	116 202
4 pers.	2 156	1 980	79 340
5 pers.	740	644	30 244
6 p. ou +	220	187	15 342
Total	33 328	33 119	1 110 912
taille moy.	1,76	1,71	1,87 pers.



DIPLÔME, ACTIVITÉ ET EMPLOI

Formation des ≥ 15 ans

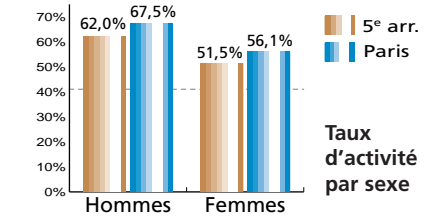
La part des scolarisés de 15 ans ou plus (près de 20%) est de loin la plus élevée de Paris. La part des non scolarisés sans diplôme (moins de 8%) et celle des titulaires d'un Bac ou d'un brevet professionnel (moins de 12%) sont les moins élevées. Celle des diplômés du supérieur (près de 49%) est de loin la plus élevée, juste après celle des diplômés du supérieur du 6^e.

Formation des ≥ 15 ans	5 ^e	Paris
scolarisés de ≥ 15 ans	19,9%	12,4%
Total des ≥ 15 ans	52 481	1 838 215
sans diplôme	7,7%	13,0%
CEP, BEPC, CAP, BEP	20,3%	29,1%
Bac, Brevet pro.	11,9%	14,1%
Bac + 2	11,5%	11,9%
diplôme supérieur	48,5%	31,9%
Total des ≥ 15 ans	100,0%	100,0%
non scolarisés	42 063	1 610 364

Taux d'activité, taux de chômage des ≥ 15 ans

Le taux d'activité de l'arrondissement est l'un des moins élevés de la capitale. Le 5^e arrondissement affiche l'un des taux de chômage de la population féminine le plus faible de Paris.

Répartition par sexe	Total actifs	dont ayant un emploi	Taux de chômage par sexe et âge				
			15-24 ans	25-49 ans	50 ans ou +	total	
Hommes	14 596	13 256	9,5%	9,1%	7,8%	8,7%	12,2%
Femmes	14 915	13 666	9,0%	9,0%	6,7%	8,4%	11,8%
Total	29 511	26 922	9,2%	9,0%	7,3%	8,5%	12,0%

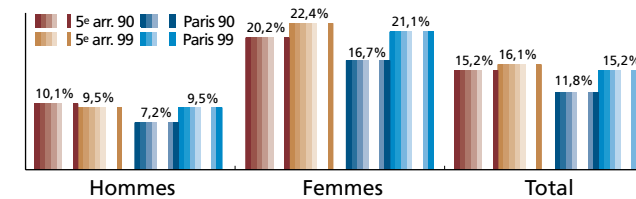


Population active ayant un emploi

La part des salariés précaires augmente entre 1990 et 1999 (de 9,2 à 13,8%) et reste proche de la moyenne parisienne. Celle des salariés non précaires diminue (de 74,3 à 69,9%) et reste en-dessous de celle de la capitale.

Population active ayant un emploi	Sexe	1990	1999	Paris 1999
salariés précaires	Hommes	8,5%	12,1%	12,7%
	Femmes	9,8%	15,3%	14,6%
	Total	9,2%	13,8%	13,6%
salariés non précaires	Hommes	70,9%	67,8%	70,7%
	Femmes	77,7%	71,8%	75,7%
	Total	74,3%	69,9%	73,1%
non salariés	Hommes	20,7%	20,0%	16,6%
	Femmes	12,4%	12,8%	9,7%
	Total	16,5%	16,4%	13,2%
Total		100,0%	100,0%	100,0%

Travail à temps partiel



Le 5^e est le seul arrondissement avec le 1^{er} à voir diminuer sa part de population active masculine employée à temps partiel entre 1990 et 1999 (de 10,1 à 9,5%).

LES DÉPLACEMENTS

Motorisation des ménages

Les ménages du 5^e arrondissement sont relativement moins motorisés que la moyenne de Paris ; cette situation s'est accentuée entre 1990 et 1999.

Motorisation	1990	1999	Paris 1999
0 voiture	55,3%	59,4%	55,5%
1 voiture	39,4%	35,6%	38,7%
2 voiture ou +	5,3%	5,0%	5,9%
Total	100%	100%	100%
taux de motorisation	49,9%	45,5%	50,4%

Mode de transport et lieu de travail des actifs ayant un emploi

La proportion des actifs qui vont travailler à pied (plus de 12%) est nettement supérieure à la moyenne parisienne. Celle des actifs qui empruntent les transports en commun (environ 46%) elle, en revanche, est nettement inférieure.

Lieu de Travail		
à Paris	19 011	70,6%
en I.d.F. (hors Paris)	7 162	26,6%
hors Ile-de-France	749	2,8%
Total	26 922	100,0%

Mode de transport		5 ^e	Paris
aucun	1 815	6,7%	5,2%
à pied	3 308	12,3%	9,4%
un mode	17 930	66,6%	72,9%
- dont 2 roues	922	3,4%	2,9%
- dont voiture particulière	4 538	16,9%	18,2%
- dt transports en commun	12 470	46,3%	51,8%
plusieurs modes	3 869	14,4%	12,5%
Total	26 922	100,0%	100,0%