

LE PARC DES LOGEMENTS

La part des logements construits avant 1915 (84%) est nettement supérieure à la moyenne parisienne. Celle des logements construits de 1915 à 1981 (environ 15%) est trois fois moins élevée qu'à Paris (environ 44%). Celle des logements construits après 1982 (moins de 3%) est l'une des plus faibles de Paris. La part des résidences principales (moins de 76%) est l'une des moins élevées de Paris. Celles des logements occasionnels (près de 6%) et des résidences secondaires (plus de 5%) sont parmi les plus élevées.

Époque de construction et catégorie de logement		6 ^e	Paris
avant 1915	27 281	84,0%	48,2%
1915 à 1948	2 121	6,5%	18,3%
1949 à 1974	2 246	6,9%	19,0%
1975 à 1981	543	1,7%	7,0%
1982 à 1989	64	0,2%	3,1%
1990 ou +	234	0,7%	4,3%
Total	32 489	100,0%	100,0%
Résidences principales	24 631	75,8%	84,0%
Logements occasionnels	1 789	5,5%	3,2%
Résidences secondaires	1 746	5,4%	2,4%
Logements vacants	4 323	13,3%	10,3%

LES RÉSIDENCES PRINCIPALES

Le statut d'occupation

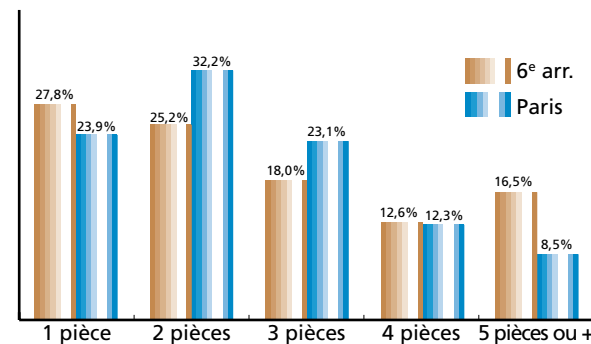
La part des locataires d'un logement HLM (moins de 2%) est l'une des plus faibles de Paris. Celle des locataires d'un meublé ou d'une chambre d'hôtel (près de 8%) est la plus élevée. Celle des logés gratuitement (plus de 13%) est l'une des plus élevées.

Statut d'occupation		6 ^e	Paris
Propriétaire	8 453	34,3%	29,6%
Locataire non HLM	10 686	43,4%	41,8%
Locataire HLM	383	1,6%	16,7%
Location meublée	1 864	7,6%	4,6%
Logé gratuit	3 245	13,2%	7,3%
Total	24 631	100,0%	100,0%

Le nombre de pièces

Le nombre moyen de pièces par personne est l'un des plus élevés de Paris, en 1990 comme en 1999, avec un écart plus important en 1999.

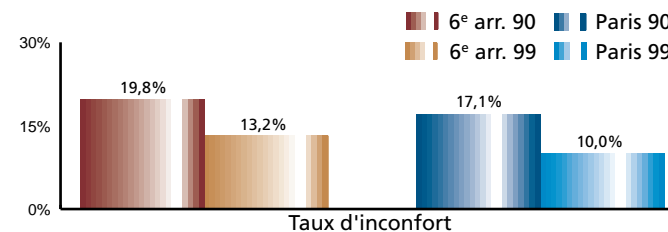
Nombre moyen de pièces par :	6 ^e 90	6 ^e 99	Paris 90	Paris 99
Résidence principale	2,71	2,76	2,49	2,54
personne	1,49	1,58	1,30	1,36



Les résidences principales de 2 à 3 pièces sont sous représentées par rapport au niveau parisien (environ 43% contre plus de 55% à Paris). La part des résidences principales de 5 pièces ou plus (près de 17%) est près du double de la moyenne parisienne.

L'équipement

La proportion de résidences principales sans confort diminue moins fortement que dans l'ensemble de Paris entre 1990 et 1999, et reste plus élevée que la moyenne parisienne.



Chauffage central et stationnement		6 ^e	Paris
Avec chauffage central	13 786	56,0%	61,7%
Sans chauffage central	10 845	44,0%	38,3%
Total	24 631	100,0%	100,0%
Avec garage	2 146	8,7%	19,6%

La part des résidences principales sans chauffage central est supérieure à la moyenne de Paris. Celle des résidences principales disposant d'une place de stationnement est deux fois moins forte que la moyenne parisienne.



Résultats de structure du dernier recensement de la population

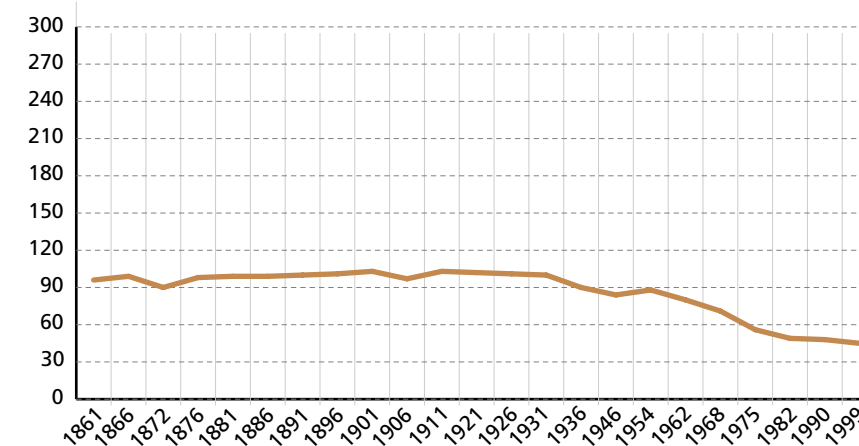
6^e arrondissement : 44 920 habitants ; 2,15 km²
Source : INSEE - Recensement de la population - 1999.

L'ÉVOLUTION DE LA POPULATION

La population de l'arrondissement s'élève à 44 920 habitants. Elle est en diminution depuis les années 60 comme dans l'ensemble des arrondissements centraux. La baisse atteint encore 3 000 habitants entre 1990 et 1999.

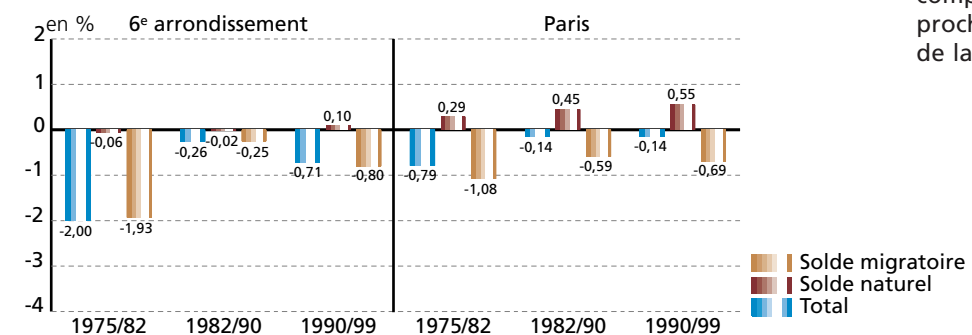
Population en milliers d'habitants	1861	1921	1962	1968	1975	1982	1990	1999
6 ^e arrondissement	95,93	101,58	80,26	70,89	56,33	48,91	47,89	44,92
						évolution // au RP précédent :		
						-13,2%	-2,1%	-6,2%
ses quartiers :								
Monnaie	21,20	18,40	12,60	11,04	7,98	6,60	6,50	6,19
Odéon	21,60	21,44	16,80	14,67	11,40	9,56	9,45	8,84
Notre-Dame-des-Champs	34,52	46,27	39,87	35,93	29,78	26,78	26,24	24,73
Saint-Germain-des-Prés	18,62	15,47	10,99	9,26	7,17	5,97	5,70	5,16
Paris	1 667,84	2 906,47	2 790,09	2 590,77	2 299,83	2 176,24	2 152,42	2 125,25
						évolution // au RP précédent :		
						-5,4%	-1,1%	-1,3%
part du 6 ^e arr. dans Paris	5,8%	3,5%	2,9%	2,7%	2,4%	2,2%	2,2%	2,1%

Évolution de la population de l'arrondissement



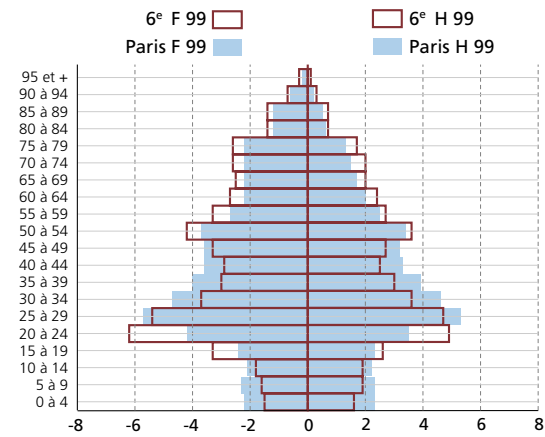
Pour mémoire, le 6^e arrondissement de Paris a perdu plus de 39% de sa population entre 1962 et 1982, soit plus de 31 000 habitants. Paris a perdu 22% de sa population durant la même période. La baisse de population du 6^e arrondissement s'accroît entre 1990 et 1999, après un très net ralentissement durant la période 1982-90. Cette baisse repose essentiellement sur les variations du déficit migratoire : largement réduit entre 1982 et 1990, il s'accroît de 0,8% en moyenne par an entre 1990 et 1999, sans être compensé par un solde naturel proche de zéro, le plus faible de la capitale.

Taux de variation annuels

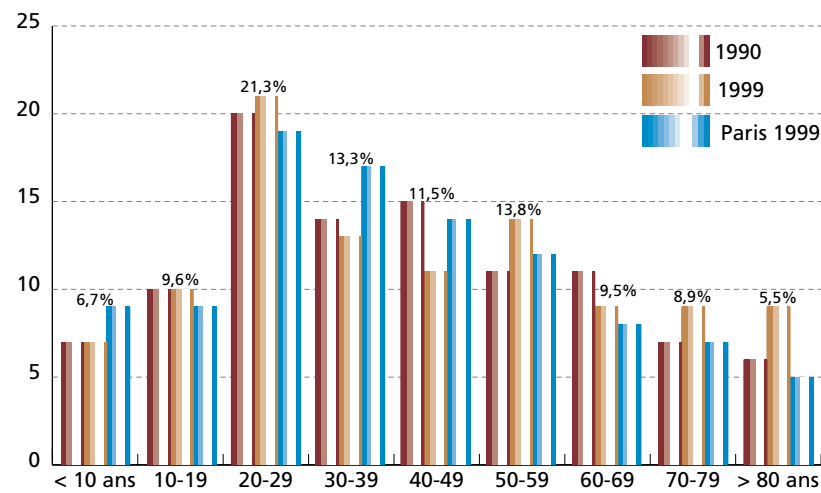


POPULATION PAR SEXE ET ÂGE

En 1999, la part des moins de 15 ans (se reporter à la pyramide des âges) est plus réduite dans le 6^e arrondissement (plus de 10%) que dans l'ensemble de la capitale (près de 14%). Il en est de même pour les 25-49 ans qui forment 35% de la population de l'arrondissement contre près de 42% à Paris. C'est le contraire pour les 15-24 ans (17% dans le 6^e contre un peu plus de 12% à Paris) et pour les 50 ans ou plus (près de 38% dans l'arrondissement contre 32% à Paris).



Tranches d'âges	1990	1999	Paris 1999
< 10 ans	3 487	2 996	195 270
10-19	4 768	4 307	193 104
20-29	9 563	9 545	397 076
30-39	6 629	5 982	368 002
40-49	6 985	5 150	292 175
50-59	5 237	6 187	263 133
60-69	5 162	4 261	171 208
70-79	3 160	3 987	149 941
80 ans ou +	2 940	2 488	95 942
Total	47 931	44 903	2 125 851



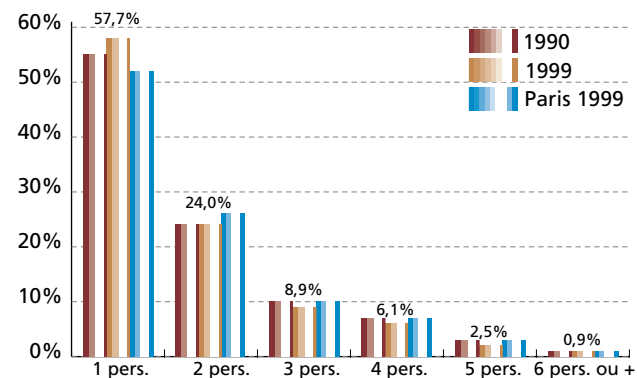
Entre 1990 et 1999, la part des 50-59 ans augmente : de 11% elle passe à près de 14%. Il en est de même pour celle des 70-79 ans : de moins de 7% elle passe à près de 9%.

STRUCTURE DES MÉNAGES

Ménages selon le nombre de personnes

La taille moyenne des ménages du 6^e arrondissement est inférieure à celle de la moyenne des ménages parisiens : près de 58 % des ménages sont constitués d'une seule personne (52 % à Paris), et cette tendance qui se confirme entre 1990 et 1999. Par ailleurs, 24 % des ménages sont formés de deux personnes : c'est la valeur la plus faible de la capitale.

Ménages selon le nombre de personnes	1990	1999	Paris 1999
1 pers.	14 008	14 218	581 691
2 pers.	6 124	5 907	288 093
3 pers.	2 488	2 192	116 202
4 pers.	1 740	1 493	79 340
5 pers.	724	608	30 244
6 p. ou +	248	213	15 342
Total	25 332	24 631	1 110 912
taille moy.	1,81	1,75	1,87 pers.



DIPLÔME, ACTIVITÉ ET EMPLOI

Formation des ≥ 15 ans

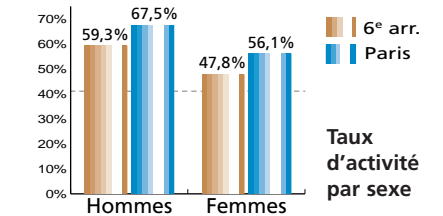
La part des scolarisés de 15 ans ou plus (19,6 %) est de loin l'une des plus élevées de Paris. La part des non scolarisés titulaires d'un CEP, ..., BEP (environ 17%) est la moins élevée, et celle des diplômés du supérieur (près de 50%) est la plus élevée.

Formation des ≥ 15 ans	6 ^e	Paris
scolarisés de ≥ 15 ans	19,6%	12,4%
Total des ≥ 15 ans	40 232	1 838 215
sans diplôme	8,3%	13,0%
CEP, BEPC, CAP, BEP	17,2%	29,1%
Bac, Brevet pro.	13,2%	14,1%
Bac + 2	11,8%	11,9%
diplôme supérieur	49,5%	31,9%
Total des ≥ 15 ans	100,0%	100,0%
non scolarisés	32 362	1 610 364

Taux d'activité, taux de chômage des ≥ 15 ans

Le taux d'activité de la population masculine est le moins élevé de la capitale. L'arrondissement affiche l'un des taux de chômage les plus faibles de Paris.

Répartition par sexe	Total actifs	dont ayant un emploi	Taux de chômage par sexe et âge				Paris
			15-24 ans	25-49 ans	50 ans ou +	total	
Hommes	10 663	9 799	10,1%	8,7%	6,1%	7,9%	12,2%
Femmes	10 635	9 714	7,7%	9,5%	7,1%	8,7%	11,8%
Total	21 298	19 513	8,7%	9,1%	6,6%	8,3%	12,0%

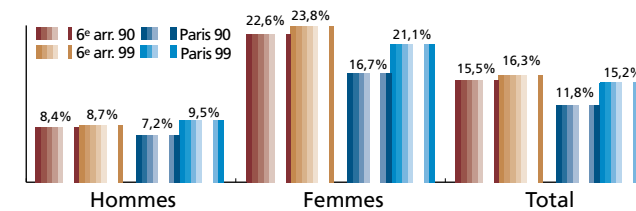


Population active ayant un emploi

Comme en 1990, la part des salariés non précaires est en 1999 parmi les plus faibles de Paris (64,9 %) et celle des non salariés est la plus élevée (22,8 %).

Population active ayant un emploi	Sexe	1990	1999	Paris 1999
salariés précaires	Hommes	7,4%	10,4%	12,7%
	Femmes	8,9%	14,2%	14,6%
	Total	8,1%	12,3%	13,6%
salariés non précaires	Hommes	67,3%	62,1%	70,7%
	Femmes	76,0%	67,6%	75,7%
	Total	71,7%	64,9%	73,1%
non salariés	Hommes	25,3%	27,4%	16,6%
	Femmes	15,1%	18,2%	9,7%
	Total	20,2%	22,8%	13,2%
Total		100,0%	100,0%	100,0%

Travail à temps partiel



La part de la population féminine active employée à temps partiel augmente faiblement entre 1990 et 1999 (de 22,6 à 23,8%), mais elle demeure néanmoins, en proportion, la plus élevée de la capitale.

LES DÉPLACEMENTS

Motorisation des ménages

Les ménages sans voiture du 6^e arrondissement sont proportionnellement plus nombreux qu'à Paris, mais la part de ceux qui disposent d'au moins 2 voitures est plus grande. Le nombre moyen de voitures par ménage est au total proche de la moyenne parisienne.

Motorisation	1990	1999	Paris 1999
0 voiture	55,3%	58,2%	55,5%
1 voiture	37,8%	35,4%	38,7%
2 voiture ou +	6,9%	6,4%	5,9%
Total	100%	100%	100%
taux de motorisation	51,5%	48,2%	50,4%

Mode de transport et lieu de travail des actifs ayant un emploi

La part des actifs qui travaillent à domicile (plus de 9%) est l'une des plus élevées de la capitale. Celle des actifs qui empruntent les transports en commun (moins de 42%) est nettement inférieure à la moyenne parisienne.

Lieu de Travail		6 ^e	Paris
à Paris	14 217	72,9%	
en I.d.F. (hors Paris)	4 772	24,5%	
hors Ile-de-France	524	2,7%	
Total	19 513	100,0%	

Mode de transport	6 ^e	Paris
aucun	1 815	9,3%
à pied	2 516	12,9%
un mode	12 297	63,0%
- dont 2 roues	730	3,7%
- dont voiture particulière	3 426	17,6%
- dt transports en commun	8 141	41,7%
plusieurs modes	2 885	14,8%
Total	19 513	100,0%