

## LE PARC DES LOGEMENTS

La proportion des logements construits avant 1915 (plus de 57%) est supérieure à la moyenne parisienne. Celle des logements construits de 1915 à 1974 (moins de 27%) est nettement moins élevée que dans le reste de la capitale (plus de 37%). La répartition des logements en fonction de leur catégorie est proche de celle du reste de la capitale.

Époque de construction et catégorie de logement		11 <sup>e</sup>	Paris
avant 1915	55 874	57,2%	48,2%
1915 à 1948	11 751	12,0%	18,3%
1949 à 1974	14 115	14,5%	19,0%
1975 à 1981	7 358	7,5%	7,0%
1982 à 1989	3 254	3,3%	3,1%
1990 ou +	5 274	5,4%	4,3%
<b>Total</b>	<b>97 626</b>	<b>100,0%</b>	<b>100,0%</b>
Résidences principales	82 579	84,6%	84,0%
Logements occasionnels	2 431	2,5%	3,2%
Résidences secondaires	1 852	1,9%	2,4%
Logements vacants	10 764	11,0%	10,3%

## LES RÉSIDENCES PRINCIPALES

### Le statut d'occupation

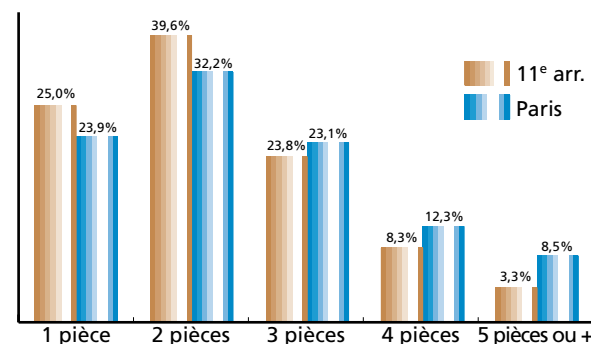
La part des locataires d'un logement HLM (moins de 10%) est nettement inférieure à la moyenne parisienne, tandis que celle des locataires d'un logement non HLM (près de 47%) lui est supérieure.

Statut d'occupation		11 <sup>e</sup>	Paris
Propriétaire	26 004	31,5%	29,6%
Locataire non HLM	38 648	46,8%	41,8%
Locataire HLM	7 967	9,6%	16,7%
Location meublée	4 651	5,6%	4,6%
Logé gratuit	5 309	6,4%	7,3%
<b>Total</b>	<b>82 579</b>	<b>100,0%</b>	<b>100,0%</b>

### Le nombre de pièces

Le nombre moyen de pièces par personne se situe en-dessous de la moyenne parisienne en 1990 comme en 1999, avec un écart un peu moins important en 1999.

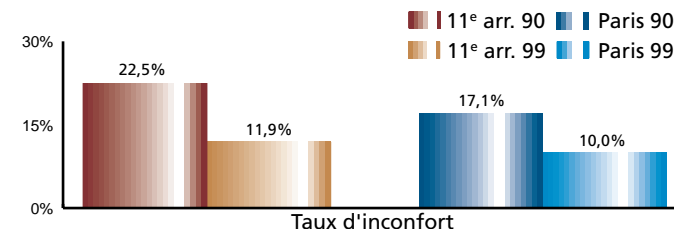
Nombre moyen de pièces par :	11 <sup>e</sup> 90	11 <sup>e</sup> 99	Paris 90	Paris 99
Résidence principale	2,21	2,27	2,49	2,54
personne	1,19	1,28	1,30	1,36



La part des résidences principales de 1 ou 2 pièces (près de 65%) est l'une des plus élevées de Paris. Celle des résidences principales de 3 pièces ou plus (environ 42%) est l'une des plus faibles de Paris.

### L'équipement

La proportion de résidences principales sans confort diminue plus fortement qu'à Paris entre 1990 et 1999, et contrairement à 1990, elle n'est plus l'une des plus élevées de la capitale en 1999.



La part des résidences principales sans chauffage central est nettement plus élevée que la moyenne parisienne. Celle des résidences principales disposant d'une place de stationnement en est proche.

Chauffage central et stationnement		11 <sup>e</sup>	Paris
Avec chauffage central	38 513	46,6%	61,7%
Sans chauffage central	44 066	53,4%	38,3%
<b>Total</b>	<b>82 579</b>	<b>100,0%</b>	<b>100,0%</b>
Avec garage	14 796	17,9%	19,6%



## Résultats de structure du dernier recensement de la population

11<sup>e</sup> arrondissement : 149 100 habitants ; 3,67 km<sup>2</sup>

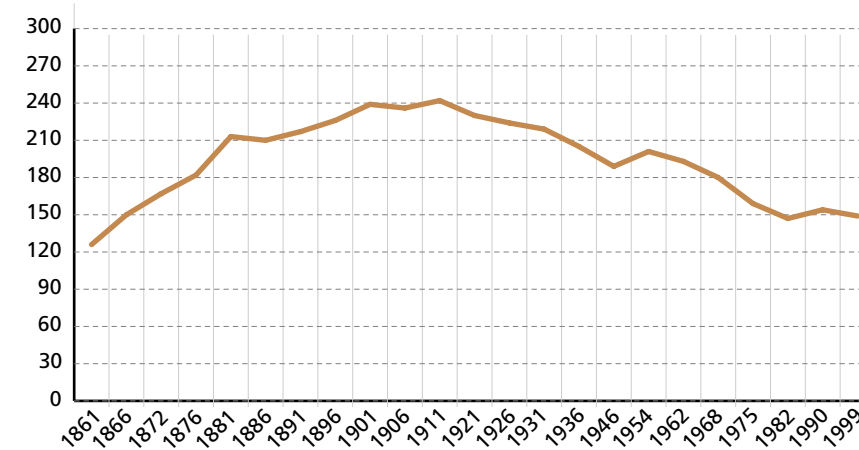
Source : INSEE - Recensement de la population - 1999.

### L'ÉVOLUTION DE LA POPULATION

Le 11<sup>e</sup> arrondissement perd plus de 5 000 habitants entre 1990 et 1999. Il demeure cependant l'arrondissement le plus dense de la capitale.

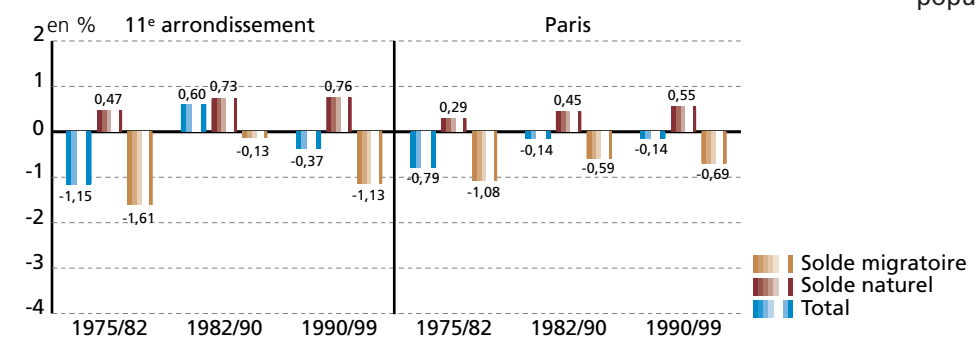
Population en milliers d'habitants	1861	1921	1962	1968	1975	1982	1990	1999
11 <sup>e</sup> arrondissement	125,72	229,86	193,35	179,73	159,32	146,93	154,17	149,10
						évolution // au RP précédent :		
						-7,8%	4,9%	-3,3%
<b>ses quartiers :</b>								
Folie-Méricourt	36,95	55,30	45,99	42,54	35,68	31,82	35,41	33,00
Saint-Ambroise	25,93	47,81	40,23	36,24	32,42	31,93	33,67	32,14
Roquette	39,68	74,82	61,98	57,55	50,04	46,55	48,00	47,51
Sainte-Marguerite	23,16	51,93	45,15	43,41	41,18	36,63	37,09	36,45
Paris	1 667,84	2 906,47	2 790,09	2 590,77	2 299,83	2 176,24	2 152,42	2 125,25
						évolution // au RP précédent :		
						-5,4%	-1,1%	-1,3%
part du 11 <sup>e</sup> arr. dans Paris	7,5%	7,9%	6,9%	6,9%	6,9%	6,8%	7,2%	7,0%

### Évolution de la population de l'arrondissement



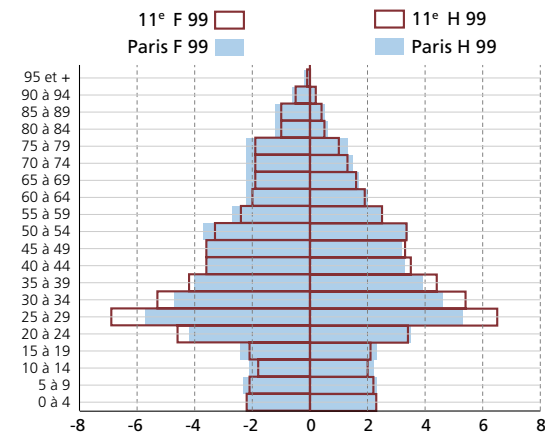
Pour mémoire, le 11<sup>e</sup> arrondissement a perdu plus de 24% de sa population entre 1962 et 1982, soit plus de 46 000 habitants. Paris a perdu 22% de sa population durant la même période. Après plusieurs décennies de baisse, la population du 11<sup>e</sup> arrondissement avait augmenté durant la période 1982-90, sous l'effet conjugué d'une croissance du solde naturel et d'une forte réduction du déficit migratoire. Entre 1990 et 1999, si l'excédent des naissances sur les décès reste stable, le déficit migratoire augmente de nouveau et explique la baisse de population observée.

### Taux de variation annuels

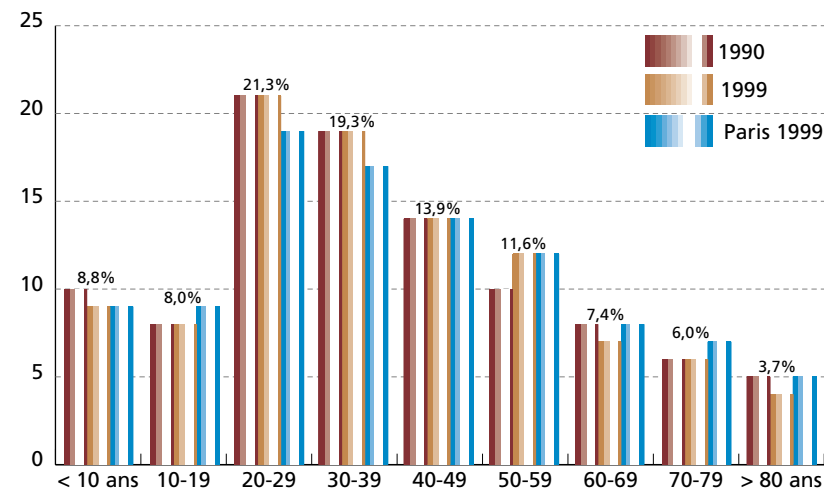


## POPULATION PAR SEXE ET ÂGE

En 1999, la part des 20-39 ans est plus importante dans le 11<sup>e</sup> arrondissement (près de 41%) que dans l'ensemble de la capitale (36%). C'est le contraire pour les 50 ans ou plus qui représentent près de 29% de la population de l'arrondissement contre 32% à Paris.



Tranches d'âges	1990	1999	Paris 1999
< 10 ans	14 885	13 083	195 270
10-19	12 626	11 927	193 104
20-29	31 805	31 711	397 076
30-39	28 415	28 763	368 002
40-49	21 293	20 803	292 175
50-59	15 780	17 249	263 133
60-69	12 796	11 081	171 208
70-79	8 864	9 004	149 941
80 ans ou +	7 064	5 545	95 942
<b>Total</b>	<b>153 528</b>	<b>149 166</b>	<b>2 125 851</b>



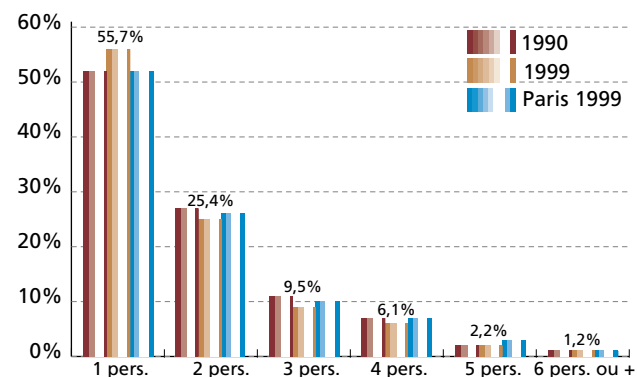
Entre 1990 et 1999, la part des 20-59 ans de l'arrondissement augmente : de plus de 63% elle passe à 66%. Celle des 60 ans ou plus diminue : de près de 19% elle passe à 17%.

## STRUCTURE DES MÉNAGES

### Ménages selon le nombre de personnes

La taille moyenne des ménages du 11<sup>e</sup> arrondissement est inférieure à celle de la moyenne des ménages parisiens. Par ailleurs, la part des ménages d'une seule personne augmente : de plus de 52% en 1990 elle passe à près de 56% en 1999 (contre 52% à Paris).

Ménages selon le nombre de personnes	1990	1999	Paris 1999
1 pers.	42 924	45 967	581 691
2 pers.	21 940	21 016	288 093
3 pers.	8 696	7 822	116 202
4 pers.	5 392	5 004	79 340
5 pers.	1 852	1 804	30 244
6 p. ou +	1 132	966	15 342
<b>Total</b>	<b>81 936</b>	<b>82 579</b>	<b>1 110 912</b>
taille moy.	1,85	1,78	1,87 pers.



## DIPLÔME, ACTIVITÉ ET EMPLOI

### Formation des ≥ 15 ans

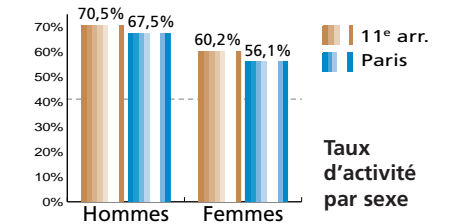
Le profil des non scolarisés de quinze ans ou plus selon le diplôme obtenu se situe dans la moyenne de la capitale.

Formation des ≥ 15 ans	11 <sup>e</sup>	Paris
scolarisés de ≥ 15 ans	11,5%	12,4%
<b>Total des ≥ 15 ans</b>	<b>130 312</b>	<b>1 838 215</b>
sans diplôme	15,0%	13,0%
CEP, BEPC, CAP, BEP	29,7%	29,1%
Bac, Brevet pro.	13,6%	14,1%
Bac + 2	12,3%	11,9%
diplôme supérieur	29,3%	31,9%
<b>Total des ≥ 15 ans</b>	<b>100,0%</b>	<b>100,0%</b>
non scolarisés	115 340	1 610 364

### Taux d'activité, taux de chômage des ≥ 15 ans

Le taux d'activité de la population féminine est l'un des plus élevés de la capitale. Le taux de chômage des 50 ans ou plus est l'un des plus élevés de Paris. Est particulièrement affectée, la population masculine.

Répartition par sexe	Total actifs	dont ayant un emploi	Taux de chômage par sexe et âge				
			15-24 ans	25-49 ans	50 ans ou +	total Paris	
Hommes	43 387	37 068	17,9%	13,2%	17,7%	14,4%	12,2%
Femmes	41 377	35 941	15,5%	13,2%	12,0%	13,1%	11,8%
<b>Total</b>	<b>84 764</b>	<b>73 009</b>	<b>16,6%</b>	<b>13,2%</b>	<b>15,0%</b>	<b>13,8%</b>	<b>12,0%</b>

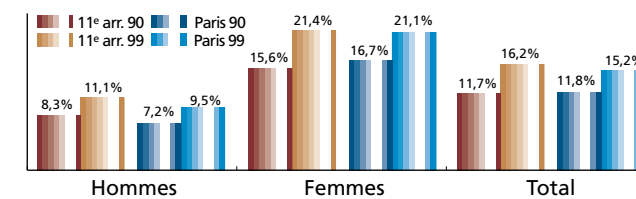


### Population active ayant un emploi

On note un renversement de tendance : la part des salariés précaires, l'une des plus faibles de la capitale en 1990, devient en 1999 l'une des plus fortes de Paris (de 9,9% en 1990 elle passe à 16,2% en 1999).

Population active ayant un emploi	Sexe	1990	1999	Paris 1999
salariés précaires	Hommes	9,5%	15,2%	12,7%
	Femmes	10,3%	17,2%	14,6%
	Total	9,9%	16,2%	13,6%
salariés non précaires	Hommes	76,4%	69,9%	70,7%
	Femmes	82,0%	73,8%	75,7%
	Total	79,1%	71,8%	73,1%
non salariés	Hommes	14,1%	15,0%	16,6%
	Femmes	7,7%	9,0%	9,7%
	Total	11,1%	12,0%	13,2%
<b>Total</b>		<b>100,0%</b>	<b>100,0%</b>	<b>100,0%</b>

### Travail à temps partiel



Entre 1990 et 1999, la progression de la part des actifs employés à temps partiel est plus forte que dans l'ensemble de la capitale (de 11,7% en 1990 elle passe à 16,2% en 1999).

## LES DÉPLACEMENTS

### Motorisation des ménages

Les ménages du 11<sup>e</sup> arrondissement sont nettement moins motorisés que la moyenne de Paris ; cette situation s'est accentuée entre 1990 et 1999. En moyenne, il y a une voiture pour 2,4 ménages.

Motorisation	1990	1999	Paris 1999
0 voiture	61,3%	63,2%	55,5%
1 voiture	35,2%	33,4%	38,7%
2 voiture ou +	3,5%	3,4%	5,9%
<b>Total</b>	<b>100%</b>	<b>100%</b>	<b>100%</b>
taux de motorisation	42,1%	40,2%	50,4%

### Mode de transport et lieu de travail des actifs ayant un emploi

La proportion des actifs qui utilisent les transports en commun pour aller travailler (plus de 58%) est l'une des plus élevées de Paris. Celle des actifs qui se rendent à pied à leur travail (moins de 8%) est l'une des moins élevées. Celle des actifs qui s'y rendent en voiture (environ 13%) est nettement inférieure à la moyenne parisienne.

Lieu de Travail	Total
à Paris	50 433 69,1%
en I.d.F. (hors Paris)	21 301 29,2%
hors Ile-de-France	1 275 1,7%
<b>Total</b>	<b>73 009 100,0%</b>

Mode de transport	11 <sup>e</sup>	Paris
aucun	3 107 4,3%	5,2%
à pied	5 788 7,9%	9,4%
un mode	54 582 74,8%	72,9%
- dont 2 roues	2 535 3,5%	2,9%
- dont voiture particulière	9 568 13,1%	18,2%
- dt transports en commun	42 479 58,2%	51,8%
plusieurs modes	9 532 13,1%	12,5%
<b>Total</b>	<b>73 009 100,0%</b>	<b>100,0%</b>