

LE PARC DES LOGEMENTS

La proportion des logements construits avant 1915 (environ 38%) est nettement inférieure à la moyenne parisienne. Celle des logements construits après 1989 (plus de 7%) est l'une des plus élevées de la capitale. La part des résidences principales (plus de 87%) est l'une des plus élevées de Paris. Celles des logements occasionnels (environ 2%) et des logements vacants (environ 8%) sont parmi les moins élevées.

Époque de construction et catégorie de logement	12 ^e	Paris
avant 1915	31 569	38,4%
1915 à 1948	15 029	18,3%
1949 à 1974	19 866	24,2%
1975 à 1981	6 983	8,5%
1982 à 1989	2 617	3,2%
1990 ou +	6 089	7,4%
Total	82 153	100,0%
Résidences principales	71 909	87,5%
Logements occasionnels	1 828	2,2%
Résidences secondaires	1 734	2,1%
Logements vacants	6 682	8,1%

LES RÉSIDENCES PRINCIPALES

Le statut d'occupation

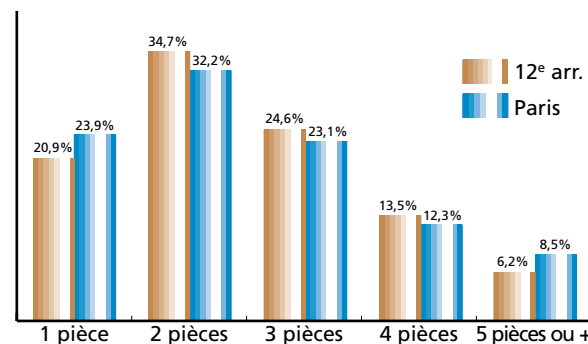
La répartition des résidences principales selon leur statut d'occupation est relativement proche de celle de Paris. On notera cependant que la part des locataires d'un meublé ou d'une chambre d'hôtel (moins de 4%) est l'une des plus faibles de la capitale.

Statut d'occupation	12 ^e	Paris
Propriétaire	20 539	28,6%
Locataire non HLM	30 308	42,1%
Locataire HLM	14 453	20,1%
Locat. meublé ou hôtel	2 563	3,6%
Logé gratuit	4 046	5,6%
Total	71 909	100,0%

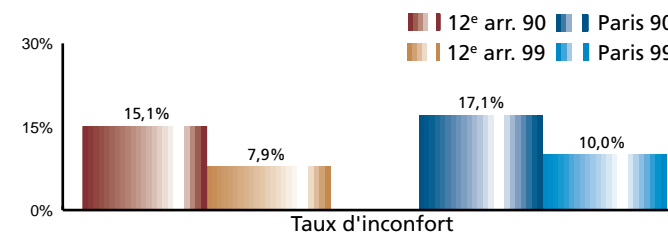
Le nombre de pièces

Le nombre moyen de pièces par personne était légèrement supérieur à celui de Paris en 1990 mais a rejoint la moyenne parisienne en 1999.

Nombre moyen de pièces par :	12 ^e 90	12 ^e 99	Paris 90	Paris 99
Résidence principale	2,45	2,51	2,49	2,54
personne	1,31	1,36	1,30	1,36



La part des résidences principales d'une pièce (moins de 21%) est l'une des moins élevées de Paris. Celle des résidences principales de 2 pièces (près de 35%) est l'une des plus élevées.



L'équipement

Entre 1990 et 1999, la proportion de résidences principales sans confort diminue plus fortement que dans l'ensemble de Paris, et reste inférieure à la moyenne parisienne.

La part des résidences principales sans chauffage central est proche de la moyenne parisienne. Celle des résidences principales disposant d'un emplacement réservé de stationnement lui est supérieure.

Chauffage central et stationnement	12 ^e	Paris
Avec chauffage central	44 467	61,8%
Sans chauffage central	27 442	38,2%
Total	71 909	100,0%
Avec garage	17 873	24,9%



Résultats de structure du dernier recensement de la population

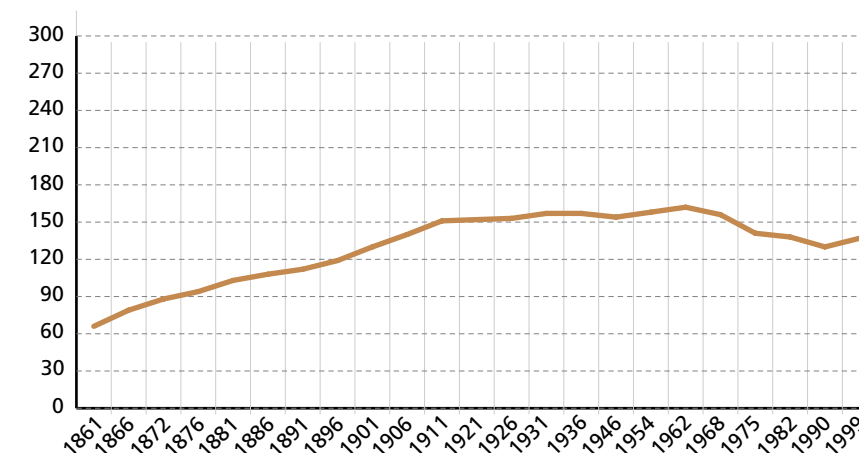
12^e arrondissement : 136 590 habitants ; 6,39 km²
 Source : INSEE - Recensement de la population - 1999. * sans le bois de Vincennes

L'ÉVOLUTION DE LA POPULATION

Le 12^e arrondissement connaît une hausse de population de près de 5% entre 1990 et 1999, la plus élevée de la capitale. Cela équivaut à un gain de plus de 6 330 habitants.

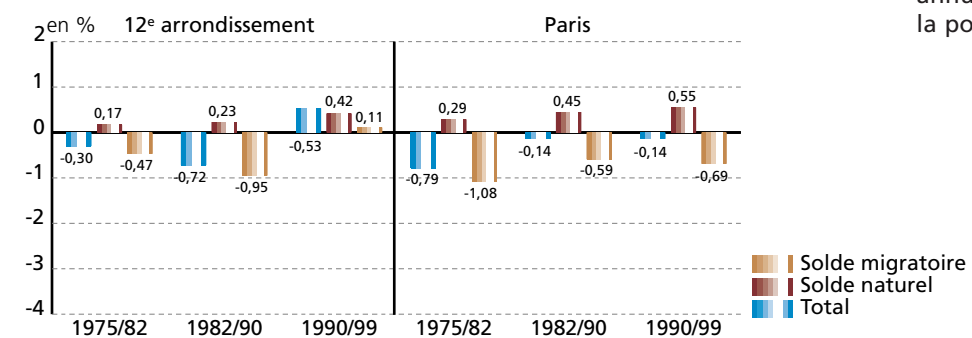
Population en milliers d'habitants	1861	1921	1962	1968	1975	1982	1990	1999
12 ^e arrondissement	65,75	151,81	161,57	155,98	140,90	138,02	130,26	136,59
						évolution // au RP précédent :		
						-2,0%	-5,6%	4,9%
ses quartiers :								
Bel-Air	4,01	23,39	38,11	37,70	36,38	34,70	34,16	33,97
Picpus	19,34	68,59	69,76	69,73	65,18	65,86	61,94	62,93
Bercy	12,79	10,98	10,08	9,22	7,91	7,95	8,32	13,98
Quinze-Vingts	29,61	48,84	43,62	39,34	31,44	29,51	25,85	25,71
Paris	1 667,84	2 906,47	2 790,09	2 590,77	2 299,83	2 176,24	2 152,42	2 125,25
						évolution // au RP précédent :		
						-5,4%	-1,1%	-1,3%
part du 12 ^e arr. dans Paris	3,9%	5,2%	5,8%	6,0%	6,1%	6,3%	6,1%	6,4%

Évolution de la population de l'arrondissement



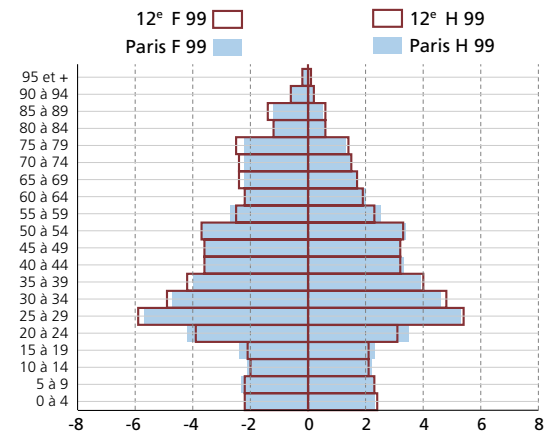
Pour mémoire, le 12^e arrondissement a perdu près de 15% de sa population entre 1962 et 1982, soit près de 24 000 habitants. Paris a perdu 22% de sa population durant la même période. Sur la période 1982-1990, l'aggravation du déficit migratoire du 12^e arrondissement expliquait l'essentiel de la baisse annuelle de plus de 0,7% de sa population. En revanche, sur la période 1990-99, le 12^e est le seul arrondissement à connaître un solde migratoire positif ; renforcé par un solde naturel qui croît de manière constante, il explique l'augmentation annuelle de plus de 0,5% de la population observée.

Taux de variation annuels

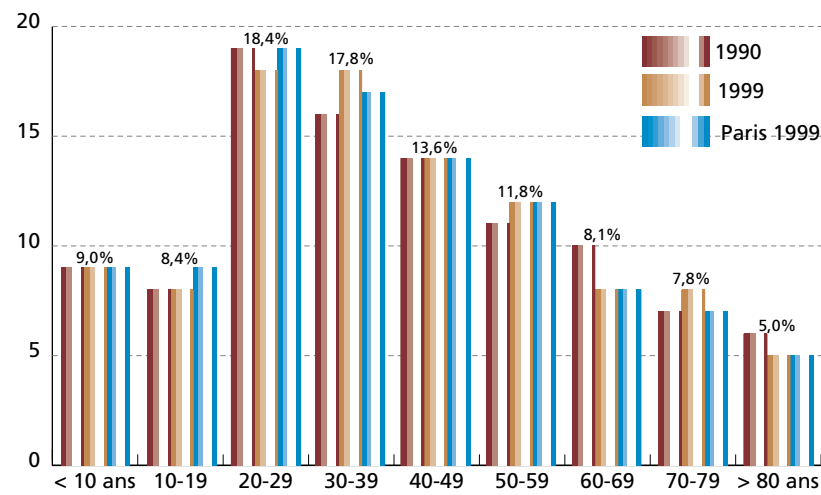


POPULATION PAR SEXE ET ÂGE

En 1999, la pyramide des âges de l'arrondissement est proche de celle de la capitale avec toutefois une part des moins de 30 ans un peu plus réduite (moins de 36%) que dans l'ensemble de la capitale (37%). C'est le contraire pour les 60 ans ou plus qui représentent près de 21% de la population de l'arrondissement contre près de 20% à Paris.



Tranches d'âges	1990	1999	Paris 1999
< 10 ans	11 177	12 353	195 270
10-19	11 040	11 451	193 104
20-29	24 371	25 139	397 076
30-39	21 465	24 333	368 002
40-49	18 218	18 626	292 175
50-59	14 193	16 183	263 133
60-69	13 347	11 135	171 208
70-79	8 844	10 634	149 941
80 ans ou +	7 596	6 808	95 942
Total	130 251	136 662	2 125 851



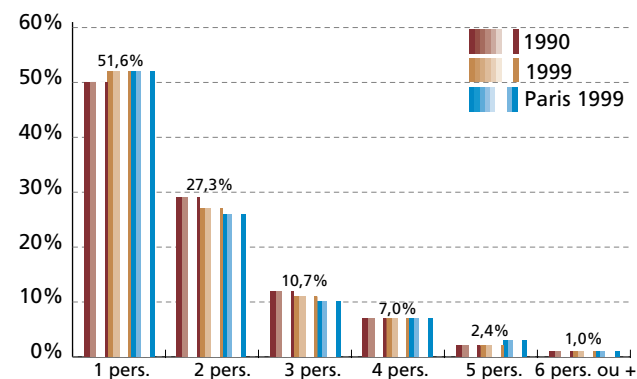
Entre 1990 et 1999, la part des 60-69 ans de l'arrondissement diminue sensiblement : de 10% elle passe à 8%.

STRUCTURE DES MÉNAGES

Ménages selon le nombre de personnes

Tendance qui se confirme entre 1990 et 1999, la taille moyenne et la structure des ménages du 12^e arrondissement sont très proches de celles de la moyenne des ménages parisiens. Par ailleurs, malgré sa diminution par rapport à 1990 où elle approchait les 29%, la part des ménages formés de deux personnes dépasse les 27% en 1999 et apparaît comme la plus importante de la capitale.

Ménages selon le nombre de personnes	1990	1999	Paris 1999
1 pers.	33 656	37 089	581 691
2 pers.	19 432	19 663	288 093
3 pers.	7 844	7 664	116 202
4 pers.	5 020	5 054	79 340
5 pers.	1 456	1 745	30 244
6 p. ou +	576	694	15 342
Total	67 984	71 909	1 110 912
taille moy.	1,87	1,84	1,87 pers.



DIPLÔME, ACTIVITÉ ET EMPLOI

Formation des ≥ 15 ans

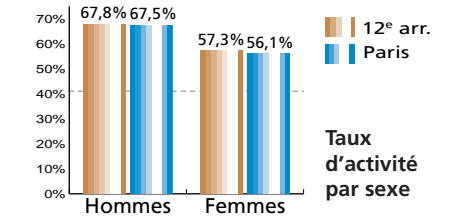
La part des scolarisés de 15 ans ou plus (moins de 11%) est l'une des plus faibles de Paris. La proportion des habitants non scolarisés de 15 ans et plus titulaires d'un Bac + 2 (plus de 13%) est la plus élevée de la capitale.

Formation des ≥ 15 ans	12 ^e	Paris
scolarisés de ≥ 15 ans	10,9%	12,4%
Total des ≥ 15 ans	118 650	1 838 215
sans diplôme	10,3%	13,0%
CEP, BEPC, CAP, BEP	32,8%	29,1%
Bac, Brevet pro.	14,2%	14,1%
Bac + 2	13,2%	11,9%
diplôme supérieur	29,5%	31,9%
Total des ≥ 15 ans	100,0%	100,0%
non scolarisés	105 714	1 610 364

Taux d'activité, taux de chômage des ≥ 15 ans

Le taux d'activité du 12^e se situe dans la moyenne de l'ensemble de la capitale. L'arrondissement affiche un taux de chômage plus faible qu'à Paris. Est principalement affectée la population masculine de moins de 25 ans.

Répartition par sexe	Total actifs	dont ayant un emploi	Taux de chômage par sexe et âge				Paris
			15-24 ans	25-49 ans	50 ans ou +	total	
Hommes	36 511	32 844	15,5%	9,0%	11,2%	9,8%	12,2%
Femmes	37 084	33 474	13,3%	9,6%	9,3%	9,7%	11,8%
Total	73 595	66 318	14,4%	9,3%	10,3%	9,8%	12,0%

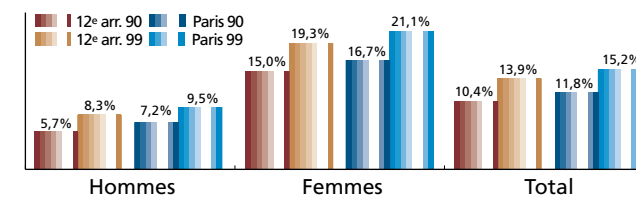


Population active ayant un emploi

Comme en 1990 (82,2%), la part des salariés non précaires reste l'une des plus fortes de la capitale en 1999 (77,2%). Celle des non salariés l'une des plus faibles en 1999 (10,3%).

Population active ayant un emploi	Sexe	1990	1999	Paris 1999
salariés précaires	Hommes	6,7%	11,4%	12,7%
	Femmes	8,0%	13,5%	14,6%
	Total	7,4%	12,5%	13,6%
salariés non précaires	Hommes	79,9%	75,6%	70,7%
	Femmes	84,5%	78,7%	75,7%
	Total	82,2%	77,2%	73,1%
non salariés	Hommes	13,4%	13,0%	16,6%
	Femmes	7,4%	7,8%	9,7%
	Total	10,4%	10,3%	13,2%
Total		100,0%	100,0%	100,0%

Travail à temps partiel



Comme en 1990, la part des actifs employés à temps partiel demeure en 1999 l'une des moins élevées de la capitale (de 10,4% en 1990 elle passe à 13,9% en 1999).

LES DÉPLACEMENTS

Motorisation des ménages

La répartition des ménages du 12^e arrondissement selon le nombre de voitures est relativement stable par rapport à 1990.

Motorisation	1990	1999	Paris 1999
0 voiture	51,2%	52,3%	55,5%
1 voiture	43,3%	42,0%	38,7%
2 voiture ou +	5,5%	5,6%	5,9%
Total	100%	100%	100%
taux de motorisation	54,3%	53,3%	50,4%

Mode de transport et lieu de travail des actifs ayant un emploi

La proportion des actifs qui empruntent les transports en commun pour se rendre à leur travail (plus de 56%) est l'une des plus élevées de Paris. Celles des actifs qui s'y rendent à pied (moins de 8%) ou qui déclarent utiliser plusieurs modes de transport (moins de 12%) sont parmi les moins élevées.

Lieu de Travail		
à Paris	44 081	66,5%
en I.d.F. (hors Paris)	21 241	32,0%
hors Ile-de-France	996	1,5%
Total	66 318	100,0%

Mode de transport	12 ^e	Paris
aucun	2 718	4,1%
à pied	5 171	7,8%
un mode	50 764	76,5%
- dont 2 roues	1 705	2,6%
- dont voiture particulière	11 663	17,6%
- dt transports en commun	37 396	56,4%
plusieurs modes	7 665	11,6%
Total	66 318	100,0%