

LE PARC DES LOGEMENTS

La proportion des logements construits avant 1915 (près de 59%) est supérieure à la moyenne parisienne. Celle des logements construits après 1949 (moins de 20%) se situe nettement au-dessous de la moyenne parisienne. La répartition des logements selon leur catégorie se situe à la moyenne du reste de la capitale.

Époque de construction et catégorie de logement	17 ^e	Paris
avant 1915	60 521	58,8%
1915 à 1948	22 157	21,5%
1949 à 1974	12 099	11,8%
1975 à 1981	4 018	3,9%
1982 à 1989	2 354	2,3%
1990 ou +	1 710	1,7%
Total	102 859	100,0%
Résidences principales	85 794	83,4%
Logements occasionnels	3 887	3,8%
Résidences secondaires	2 483	2,4%
Logements vacants	10 695	10,4%

LES RÉSIDENCES PRINCIPALES

Le statut d'occupation

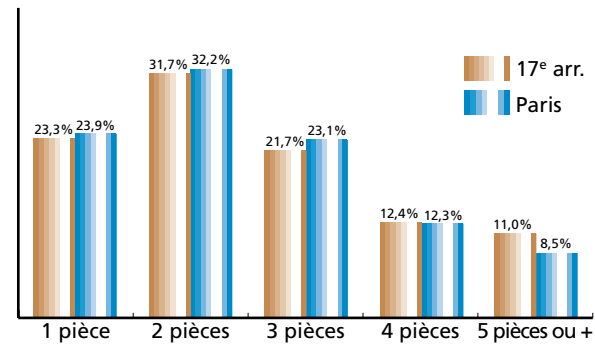
Les statistiques sont proches de celles du reste de la capitale, même si la part des locataires d'un logement HLM (environ 12%) est inférieure à la moyenne parisienne.

Statut d'occupation	17 ^e	Paris
Propriétaire	26 829	31,3%
Locataire non HLM	37 481	43,7%
Locataire HLM	10 626	12,4%
Location meublée	4 494	5,2%
Logé gratuit	6 364	7,4%
Total	85 794	100,0%

Le nombre de pièces

Le nombre moyen de pièces par personne est supérieur à celui de Paris, en 1990 comme en 1999, avec un écart un peu moins important en 1999.

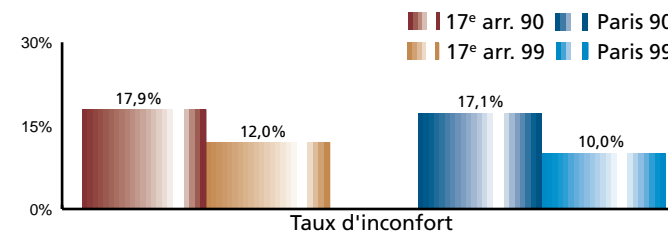
Nombre moyen de pièces par :	17 ^e 90	17 ^e 99	Paris 90	Paris 99
Résidence principale	2,61	2,62	2,49	2,54
personne	1,37	1,42	1,30	1,36



La répartition des résidences principales de l'arrondissement selon le nombre de pièces est proche de celle des résidences principales de l'ensemble de Paris.

L'équipement

La proportion de résidences principales sans confort diminue moins fortement que dans l'ensemble de Paris entre 1990 et 1999 et reste supérieure à la moyenne parisienne.



La part des résidences principales sans chauffage central se situe au niveau de la moyenne parisienne, comme le nombre des résidences principales disposant d'un emplacement réservé de stationnement.

Chauffage central et stationnement	17 ^e	Paris
Avec chauffage central	52 796	61,5%
Sans chauffage central	32 998	38,5%
Total	85 794	100,0%
Avec garage	8 729	19,9%



Résultats de structure du dernier recensement de la population

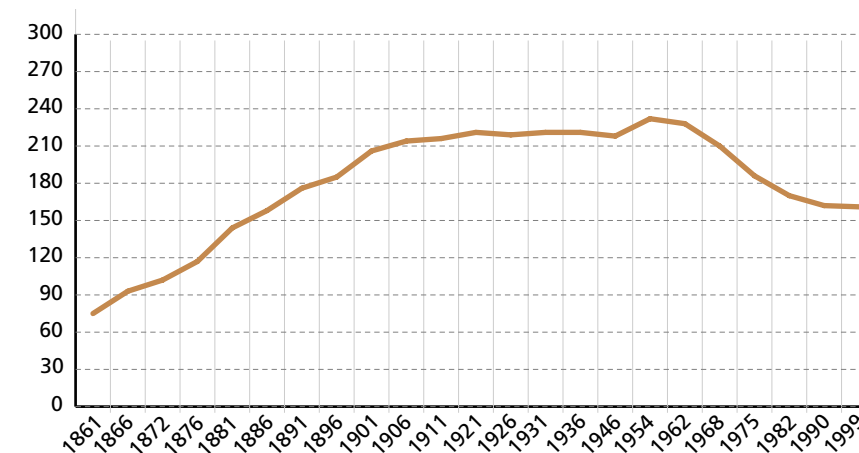
17^e arrondissement : 160 860 habitants ; 5,67 km²
Source : INSEE - Recensement de la population - 1999.

L'ÉVOLUTION DE LA POPULATION

Entre 1990 et 1999, le 17^e arrondissement connaît l'une des plus faibles baisses de population de la capitale. Il perd néanmoins 1 075 habitants.

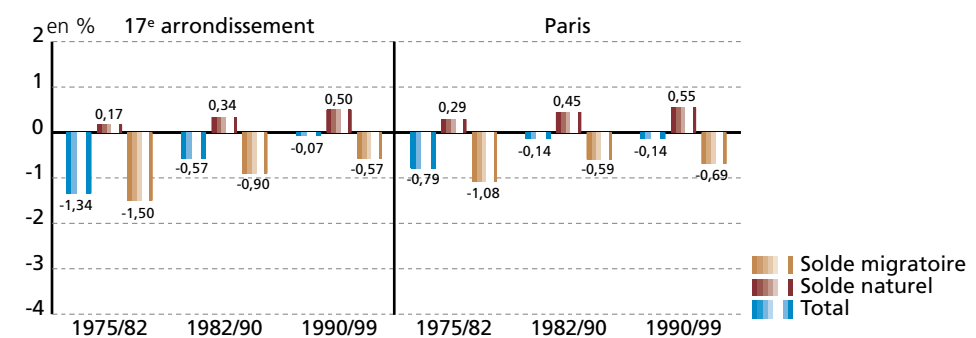
Population en milliers d'habitants	1861	1921	1962	1968	1975	1982	1990	1999
17 ^e arrondissement	75,23	220,97	227,69	210,30	186,29	169,51	161,94	160,86
							évolution // au RP précédent :	
							-9,0%	-4,5%
ses quartiers :								
Ternes	16,86	50,47	53,96	50,14	44,04	41,10	40,26	39,10
Plaine Monceau	7,78	46,04	55,11	50,22	45,68	42,83	39,37	38,86
Batignolles	33,16	61,48	54,13	49,33	44,40	40,30	38,46	38,60
Epinettes	17,43	62,97	64,49	60,62	52,18	45,28	43,85	44,30
Paris	1 667,84	2 906,47	2 790,09	2 590,77	2 299,83	2 176,24	2 152,42	2 125,25
							évolution // au RP précédent :	
							-5,4%	-1,1%
part du 17 ^e arr. dans Paris	4,5%	7,6%	8,2%	8,1%	8,1%	7,8%	7,5%	7,6%

Évolution de la population de l'arrondissement



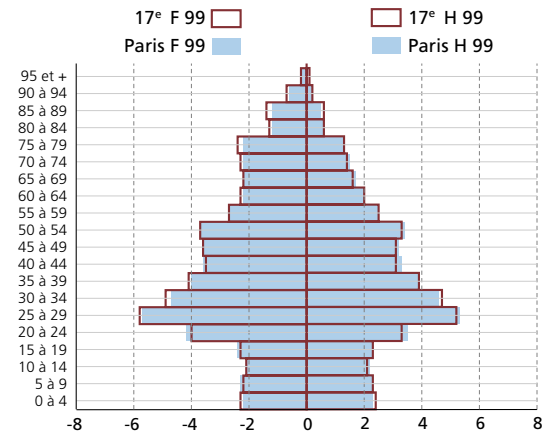
Pour mémoire, le 17^e arrondissement a perdu près de 26% de sa population entre 1962 et 1982, soit plus de 58 000 habitants. Paris a perdu 22% de sa population durant la même période. Au cours de la période 1982-90, la baisse de la population du 17^e arrondissement avait été ralentie sous l'effet conjugué d'une réduction de déficit migratoire et d'une augmentation du solde naturel. Ces tendances sont confirmées et amplifiées entre 1990 et 1999, période durant laquelle la population baisse de moins de 0,1% par an.

Taux de variation annuels

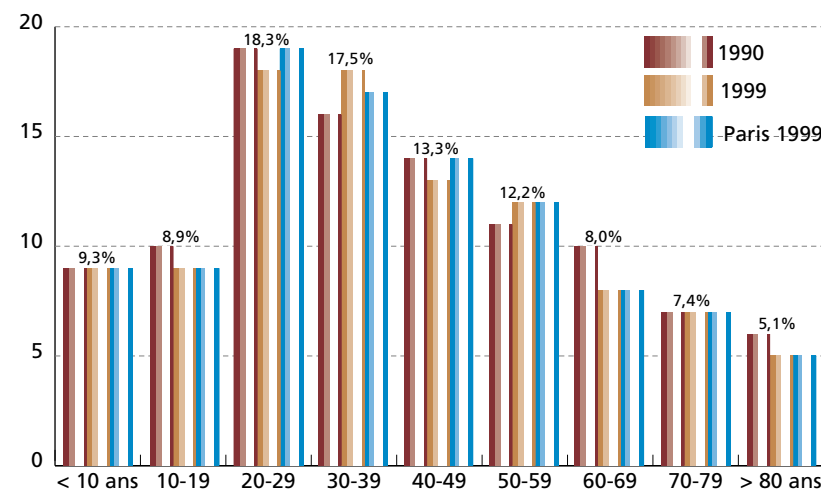


POPULATION PAR SEXE ET ÂGE

Le 17^e arrondissement présente une pyramide des âges quasiment identique à celle de Paris : 18 % de moins de 20 ans, 36% de 20-39 ans, 26% de 40-59 ans, et 20% de 60 ans ou plus.



Tranches d'âges	1990	1999	Paris 1999
< 10 ans	13 044	13 703	195 270
10-19	17 880	16 522	193 104
20-29	27 443	24 230	397 076
30-39	21 416	21 919	368 002
40-49	24 359	20 849	292 175
50-59	20 265	22 939	263 133
60-69	20 216	15 284	171 208
70-79	13 092	15 784	149 941
80 ans ou +	12 216	10 587	95 942
Total	169 931	161 817	2 125 851



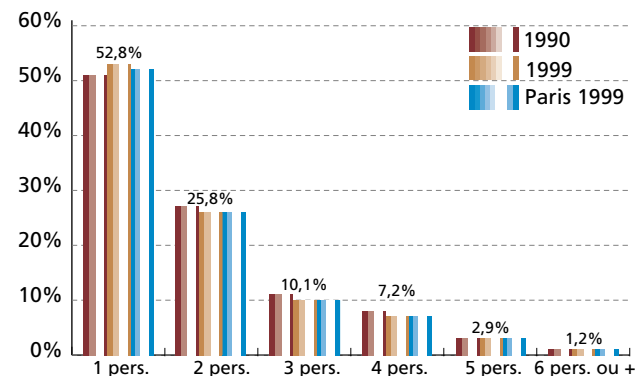
Seule évolution notable entre 1990 et 1999, la part des 30-39 ans de l'arrondissement augmente : de moins de 16% elle passe à près de 18% de la population.

STRUCTURE DES MÉNAGES

Ménages selon le nombre de personnes

Tendance qui se confirme entre 1990 et 1999, la taille moyenne et la structure des ménages du 17^e arrondissement sont très proches de celles de la moyenne des ménages parisiens. Par ailleurs, la part des ménages d'une seule personne augmente : de plus de 50% en 1990 elle passe à près de 53% en 1999 (contre 52% à Paris).

Ménages selon le nombre de personnes	1990	1999	Paris 1999
1 pers.	42 580	45 297	581 691
2 pers.	22 520	22 112	288 093
3 pers.	9 136	8 683	116 202
4 pers.	6 468	6 195	79 340
5 pers.	2 488	2 510	30 244
6 p. ou +	1 080	997	15 342
Total	84 272	85 794	1 110 912
taille moy.	1,90	1,85	1,87 pers.



DIPLÔME, ACTIVITÉ ET EMPLOI

Formation des ≥ 15 ans

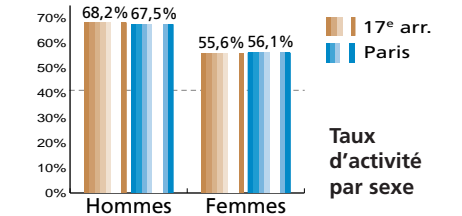
Le profil des non scolarisés de quinze ans ou plus selon le diplôme obtenu se situe à la moyenne de l'ensemble de la capitale.

Formation des ≥ 15 ans	17 ^e	Paris
scolarisés de ≥ 15 ans	11,4%	12,4%
Total des ≥ 15 ans	139 288	1 838 215
sans diplôme	12,2%	13,0%
CEP, BEPC, CAP, BEP	28,1%	29,1%
Bac, Brevet pro.	14,5%	14,1%
Bac + 2	11,7%	11,9%
diplôme supérieur	33,5%	31,9%
Total des ≥ 15 ans	100,0%	100,0%
non scolarisés	123 455	1 610 364

Taux d'activité, taux de chômage des ≥ 15 ans

Le taux d'activité des habitants du 17^e est proche de celui de l'ensemble de la capitale. L'arrondissement affiche un taux de chômage qui se situe à la moyenne parisienne. Est principalement affectée la population masculine de moins de 25 ans.

Répartition par sexe	Total actifs	dont ayant un emploi	Taux de chômage par sexe et âge				
			15-24 ans	25-49 ans	50 ans ou +	total	
Hommes	43 135	37 863	15,3%	11,1%	13,4%	11,9%	12,2%
Femmes	42 289	37 401	13,4%	11,5%	11,1%	11,6%	11,8%
Total	85 424	75 264	14,3%	11,3%	12,3%	11,7%	12,0%

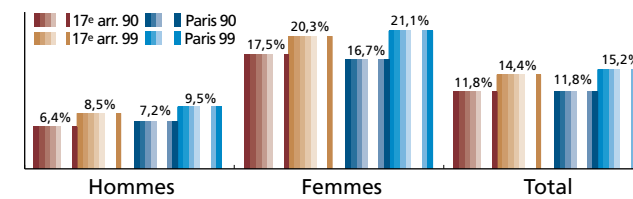


Population active ayant un emploi

La part des salariés précaires augmente entre 1990 et 1999 (de 8,6 à 12%) mais s'inscrit en-dessous de la moyenne parisienne. Celle des non précaires diminue (de 77,3 à 73,7%) et rejoint le niveau moyen de Paris.

Population active ayant un emploi	Sexe	1990	1999	Paris 1999
salariés précaires	Hommes	8,5%	11,0%	12,7%
	Femmes	8,8%	13,1%	14,6%
	Total	8,6%	12,0%	13,6%
salariés non précaires	Hommes	73,1%	71,0%	70,7%
	Femmes	81,8%	76,5%	75,7%
	Total	77,3%	73,7%	73,1%
non salariés	Hommes	18,4%	18,0%	16,6%
	Femmes	9,4%	10,4%	9,7%
	Total	14,0%	14,2%	13,2%
Total		100,0%	100,0%	100,0%

Travail à temps partiel



La part des actifs à temps partiel s'inscrit en-dessous de la moyenne parisienne.

LES DÉPLACEMENTS

Motorisation des ménages

La motorisation des ménages est plus élevée que la moyenne parisienne, mais elle a légèrement baissé entre 1990 et 1999.

Motorisation	1990	1999	Paris 1999
0 voiture	53,5%	54,3%	55,5%
1 voiture	39,7%	38,9%	38,7%
2 voiture ou +	6,8%	6,8%	5,9%
Total	100%	100%	100%
taux de motorisation	53,3%	52,5%	50,4%

Mode de transport et lieu de travail des actifs ayant un emploi

La proportion des actifs qui déclarent utiliser une voiture particulière pour se rendre à leur travail est l'une des plus élevées de la capitale (près de 22%).

Lieu de Travail	
à Paris	46 783 69,6%
en I.d.F. (hors Paris)	18 998 28,3%
hors Ile-de-France	1 454 2,2%
Total	67 235 100,0%

Mode de transport	17 ^e	Paris
aucun	4 008 5,3%	5,2%
à pied	7 656 10,2%	9,4%
un mode	54 057 71,8%	72,9%
- dont 2 roues	2 093 2,8%	2,9%
- dont voiture particulière	16 222 21,6%	18,2%
- dt transports en commun	35 742 47,5%	51,8%
plusieurs modes	9 543 12,7%	12,5%
Total	75 264 100,0%	100,0%