

LE PARC DES LOGEMENTS

La part des logements construits avant 1915 (moins de 22%) est l'une des moins élevées de Paris. Celle des logements construits après 1949 (plus de 58%) est la plus élevée. La part des résidences principales (plus de 88%) est l'une des plus élevées de Paris. Celles des logements occasionnels (un peu plus de 1%) et des résidences secondaires (environ 1%) sont les moins élevées.

Époque de construction et catégorie de logement	19 ^e	Paris
avant 1915	19 619	21,9%
1915 à 1948	17 865	20,0%
1949 à 1974	24 875	27,8%
1975 à 1981	14 246	15,9%
1982 à 1989	3 986	4,5%
1990 ou +	8 810	9,9%
Total	89 401	100,0%
Résidences principales	79 022	88,4%
Logements occasionnels	1 125	1,3%
Résidences secondaires	795	0,9%
Logements vacants	8 459	9,5%

LES RÉSIDENCES PRINCIPALES

Le statut d'occupation

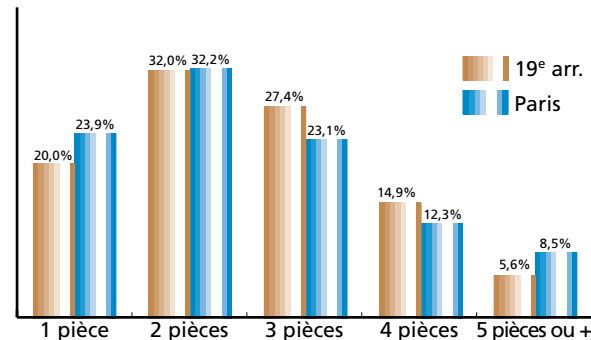
La part des propriétaires occupant leur logement (moins de 24%) et de locataires d'un logement non HLM (environ 34%) sont parmi les plus faibles de Paris. La part des locataires d'un logement HLM (près de 35%) est l'une des plus élevées. Celles des locataires d'un meublé (environ 3%) et des logés gratuitement (4%) sont les moins élevées de la capitale.

Statut d'occupation	19 ^e	Paris
Propriétaire	18 923	23,9%
Locataire non HLM	27 048	34,2%
Locataire HLM	27 391	34,7%
Location meublée	2 513	3,2%
Logé gratuitement	3 147	4,0%
Total	79 022	100,0%

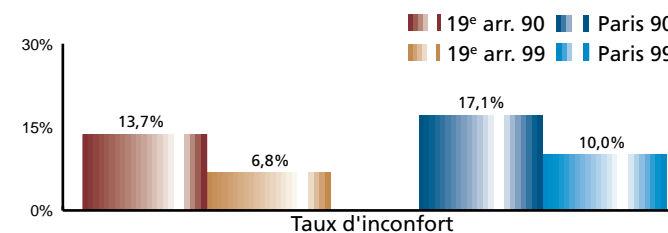
Le nombre de pièces

Le nombre moyen de pièces par personne est le moins élevé de Paris, en 1990 comme en 1999, avec un écart un peu plus important en 1999.

Nombre moyen de pièces	19 ^e 90	19 ^e 99	Paris 90	Paris 99
par :				
Résidence principale	2,50	2,56	2,49	2,54
personne	1,15	1,19	1,30	1,36



La part des résidences principales d'une pièce (20%) est la plus faible de Paris. Celle des résidences principales de 3 ou 4 pièces (plus de 42%) est la plus élevée de Paris (qui en compte environ 35%).



L'équipement

Entre 1990 et 1999, la part de résidences principales sans confort diminue plus fortement que dans l'ensemble de Paris et reste l'une des plus faibles de la capitale.

Dans le 19^e, la part des résidences principales sans chauffage central est l'une des plus faibles de Paris. Celle des résidences principales disposant d'un emplacement réservé de stationnement est la plus élevée.

Chauffage central et stationnement	19 ^e	Paris
Avec chauffage central	55 321	70,0%
Sans chauffage central	23 701	30,0%
Total	79 022	100,0%
Avec garage	26 559	33,6%



Résultats de structure du dernier recensement de la population

19^e arrondissement : 172 730 habitants ; 6,79 km²

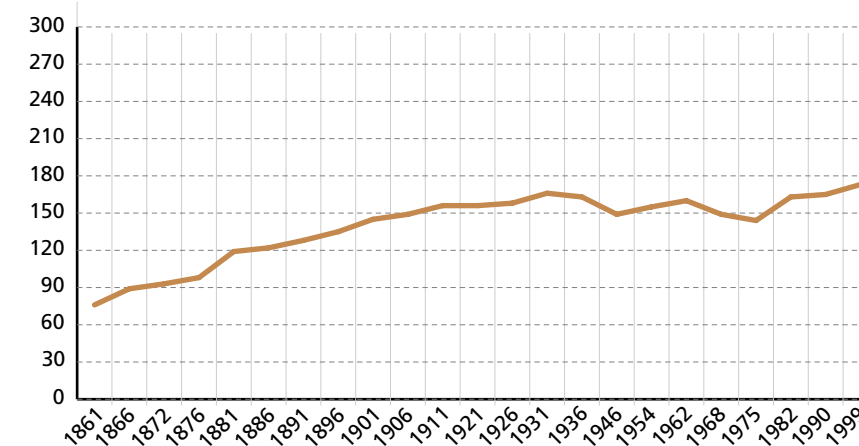
Source : INSEE - Recensement de la population - 1999.

L'ÉVOLUTION DE LA POPULATION

La population du 19^e arrondissement poursuit sa croissance amorcée à la fin des années 70. Elle augmente de 4,6% entre 1990 et 1999, soit 7 670 habitants supplémentaires.

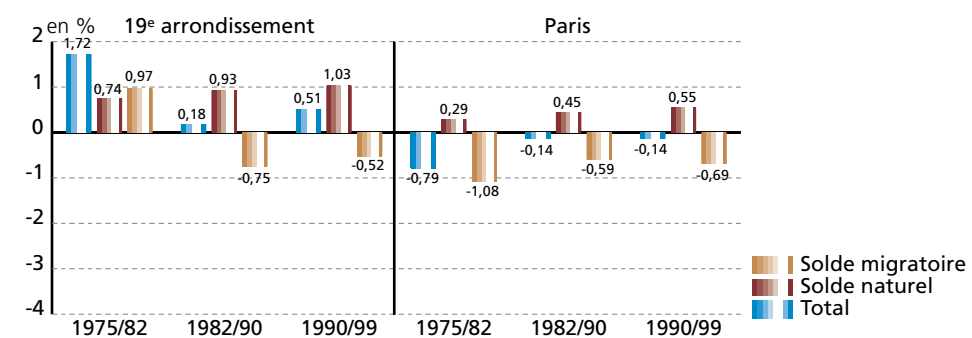
Population en milliers d'habitants	1861	1921	1962	1968	1975	1982	1990	1999
19 ^e arrondissement	76,45	156,24	159,57	148,86	144,36	162,65	165,06	172,73
						évolution // au RP précédent :		
						12,7%	1,5%	4,6%
ses quartiers :								
Villette	30,49	53,54	46,65	44,35	45,08	52,06	50,63	53,70
Pont-de-Flandre	5,65	16,77	15,06	14,12	18,59	21,49	22,00	24,55
Amérique	11,72	36,61	51,42	49,07	44,35	51,08	52,93	55,46
Combat	28,59	49,32	46,44	41,33	36,34	38,01	39,50	39,02
Paris	1 667,84	2 906,47	2 790,09	2 590,77	2 299,83	2 176,24	2 152,42	2 125,25
						évolution // au RP précédent :		
						-5,4%	-1,1%	-1,3%
part du 19 ^e arr. dans Paris	4,6%	5,4%	5,7%	5,7%	6,3%	7,5%	7,7%	8,1%

Évolution de la population de l'arrondissement



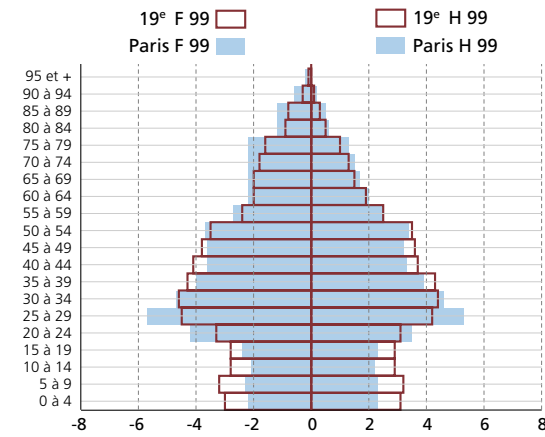
Pour mémoire, la population du 19^e arrondissement a augmenté de près de 2% entre 1962 et 1982, soit un gain de plus de 3 000 habitants. Paris a perdu 22 % de sa population durant la même période. Le 19^e arrondissement connaît l'excédent naturel le plus élevé de la capitale, ce qui entraîne une croissance de sa population. Parallèlement, le déficit migratoire se réduit.

Taux de variation annuels

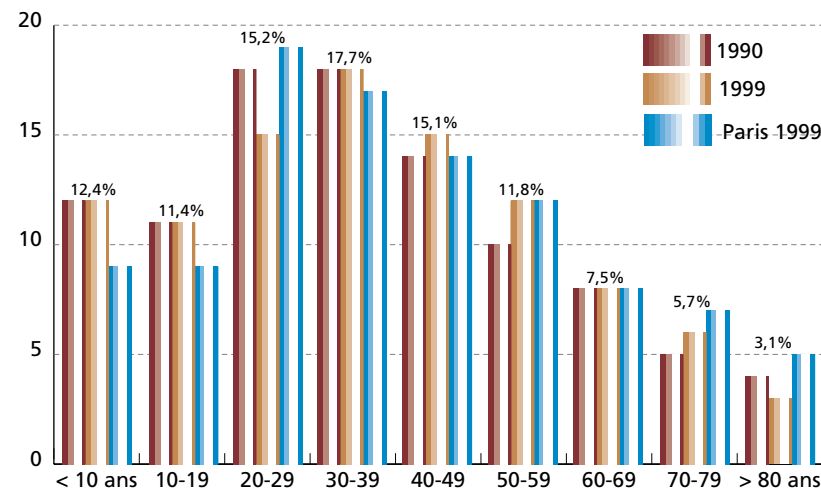


POPULATION PAR SEXE ET ÂGE

En 1999, le 19^e arrondissement est le seul à présenter une proportion des moins de 20 ans (près de 24%) aussi importante et bien plus élevée que celle de Paris (un peu plus de 18%). Il en est de même pour les 30-49 ans qui représentent près de 33% de la population de l'arrondissement contre 31% à Paris. C'est le contraire pour les 20-29 ans (un peu plus de 19% dans le 19^e contre près de 19% à Paris) et pour les 50 ans ou plus (28% contre 32% à Paris).



Tranches d'âges	1990	1999	Paris 1999
< 10 ans	19 650	21 474	195 270
10-19	18 872	19 740	193 104
20-29	28 978	26 207	397 076
30-39	29 524	30 501	368 002
40-49	23 500	26 075	292 175
50-59	16 772	20 357	263 133
60-69	13 168	12 974	171 208
70-79	8 572	9 848	149 941
80 ans ou +	6 040	5 411	95 942
Total	165 076	172 587	2 125 851



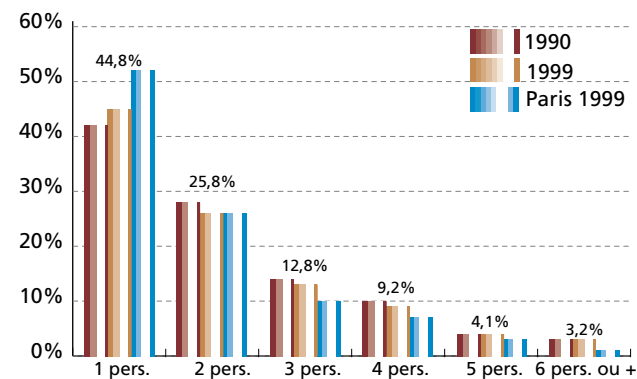
Entre 1990 et 1999, la part des 20-39 ans de l'arrondissement diminue : de plus de 35% elle passe à moins de 33%. Celle des 40-59 ans augmente : d'un peu plus de 24% elle passe à 27%.

STRUCTURE DES MÉNAGES

Ménages selon le nombre de personnes

Tendance qui se confirme entre 1990 et 1999, la taille moyenne des ménages du 19^e arrondissement est la plus élevée de la capitale. La part des ménages d'une seule personne y est la plus faible (moins de 45%) même si elle gagne environ 2,5% entre 1990 et 1999. Celle des ménages de 5 personnes ou plus y est la plus forte (plus de 7% contre 4% à Paris).

Ménages selon le nombre de personnes	1990	1999	Paris 1999
1 pers.	31 584	35 384	581 691
2 pers.	20 576	20 426	288 093
3 pers.	10 288	10 124	116 202
4 pers.	7 252	7 266	79 340
5 pers.	2 960	3 254	30 244
6 p. ou +	2 160	2 568	15 342
Total	74 820	79 022	1 110 912
taille moy.	2,17	2,15	1,87 pers.



DIPLÔME, ACTIVITÉ ET EMPLOI

Formation des ≥ 15 ans

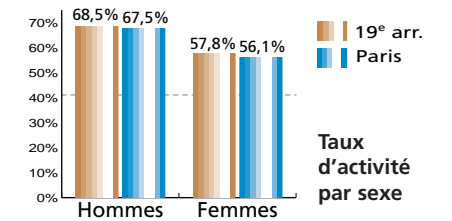
La part des non scolarisés de quinze ans ou plus sans diplôme (plus de 18%) et celle des titulaires d'un CEP, ..., BEP (près de 38%) sont les plus élevées de Paris. Celle des Bac + 2 (11%) et celle des diplômés du supérieur (moins de 19%) sont les plus faibles de Paris.

Formation des ≥ 15 ans	19 ^e	Paris
scolarisés de ≥ 15 ans	11,5%	12,4%
Total des ≥ 15 ans	141 246	1 838 215
sans diplôme	18,1%	13,0%
CEP, BEPC, CAP, BEP	37,9%	29,1%
Bac, Brevet pro.	14,2%	14,1%
Bac + 2	11,0%	11,9%
diplôme supérieur	18,7%	31,9%
Total des ≥ 15 ans	100,0%	100,0%
non scolarisés	125 044	1 610 364

Taux d'activité, taux de chômage des ≥ 15 ans

Le taux d'activité se situe juste en-dessus de la moyenne parisienne. L'arrondissement affiche des taux de chômage par sexe et âge parmi les plus élevés de Paris en particulier pour les moins de 25 ans.

Répartition par sexe	Total actifs	dont ayant un emploi	Taux de chômage par sexe et âge				Paris
			15-24 ans	25-49 ans	50 ans ou +	total	
Hommes	45 913	38 174	26,8%	15,5%	17,3%	16,6%	12,2%
Femmes	42 929	36 060	21,4%	16,0%	14,4%	16,0%	11,8%
Total	88 842	74 234	24,1%	15,7%	15,9%	16,3%	12,0%

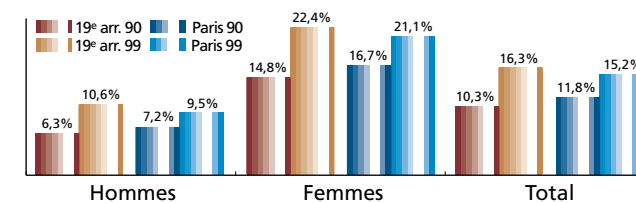


Population active ayant un emploi

Comme en 1990 (8,9%), la part des non salariés reste l'une des plus faibles de Paris (10,6%). Celle des salariés non précaires diminue (de 81,7 à 74,8%) mais s'inscrit cependant au-dessus de la moyenne parisienne.

Population active ayant un emploi	Sexe	1990	1999	Paris 1999
salariés précaires	Hommes	9,1%	13,9%	12,7%
	Femmes	9,7%	15,4%	14,6%
	Total	9,4%	14,6%	13,6%
salariés non précaires	Hommes	79,0%	72,2%	70,7%
	Femmes	84,8%	77,5%	75,7%
	Total	81,7%	74,8%	73,1%
non salariés	Hommes	11,9%	13,9%	16,6%
	Femmes	5,5%	7,1%	9,7%
	Total	8,9%	10,6%	13,2%
Total		100,0%	100,0%	100,0%

Travail à temps partiel



Entre 1990 et 1999, la progression de la part des actifs employés à temps partiel (de 10,3 à 16,3%) est l'une des plus fortes de la capitale.

LES DÉPLACEMENTS

Motorisation des ménages

La motorisation des ménages du 19^e arrondissement est proche de la moyenne parisienne ; leur répartition selon le nombre de voitures est stable entre 1990 et 1999.

Motorisation	1990	1999	Paris 1999
0 voiture	53,2%	53,7%	55,5%
1 voiture	41,6%	41,2%	38,7%
2 voiture ou +	5,2%	5,1%	5,9%
Total	100%	100%	100%
taux de motorisation	52,0%	51,3%	50,4%

Mode de transport et lieu de travail des actifs ayant un emploi

La part des actifs qui travaillent à domicile (un peu plus de 3%) est la plus faible de Paris. La proportion des actifs qui empruntent les transports en commun (près de 59%) est l'une des plus élevées de Paris.

Lieu de Travail	19 ^e	Paris
à Paris	51 827	69,8%
en I.d.F. (hors Paris)	21 429	28,9%
hors Ile-de-France	978	1,3%
Total	74 234	100,0%

Mode de transport	19 ^e	Paris
aucun	2 444	3,3%
à pied	5 096	6,9%
un mode	58 515	78,8%
- dont 2 roues	1 819	2,5%
- dont voiture particulière	13 268	17,9%
- dt transports en commun	43 428	58,5%
plusieurs modes	8 179	11,0%
Total	74 234	100,0%