

PARIS 1954 1999

Données statistiques Population, logement, emploi



interAtlas

Avertissement

La série de recueils « Paris – Evolution 1954-1999 » a été établie par l'Atelier Parisien d'Urbanisme pour fournir des repères statistiques sur les caractéristiques de Paris et leur évolution.

A l'exception des données relatives à la surface des arrondissements et des quartiers, tous les chiffres présentés proviennent des recensements effectués par l'INSEE en 1954, 1962, 1968, 1975, 1982, 1990 et 1999.

Ces recueils viennent remplacer ceux de la série précédente consacrés à la période 1954-1990 dont ils reprennent l'essentiel des données.

Les définitions et informations essentielles, nécessaires à la bonne compréhension des tableaux et à leur utilisation, figurent dans une annexe en fin de volume. On y trouvera en particulier des éléments importants relatifs à la précision des données et à ses limites.

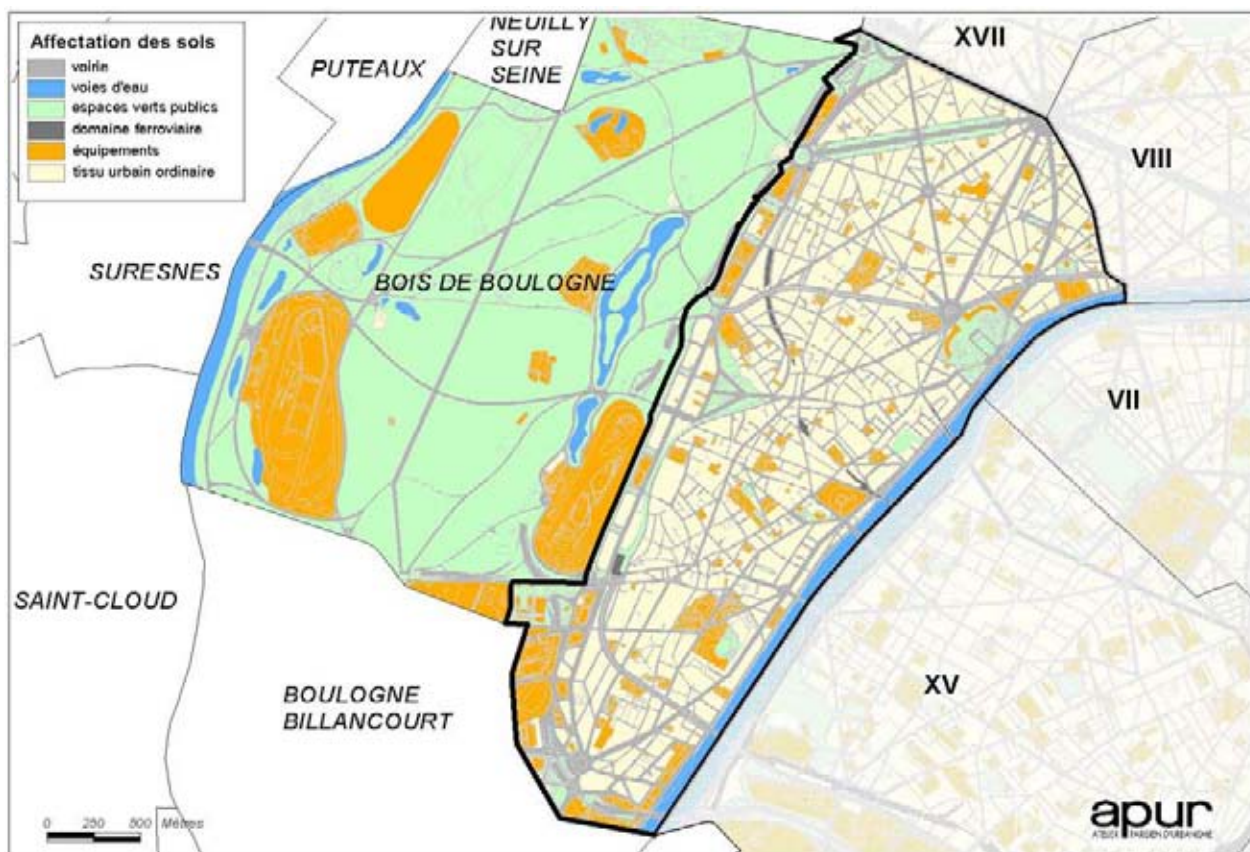
Pour plus ample information, on pourra se reporter aux fascicules du recensement diffusés par l'INSEE qui contiennent, en outre, de nombreuses données statistiques non reprises dans ces recueils.

Aucun commentaire n'a été introduit dans ces recueils de référence chiffrés. Cependant, de nombreuses études et publications ont été consacrées –en particulier par l'APUR- à l'analyse des données présentées ci-dessous. On pourra utilement s'y reporter.

1. SUPERFICIES ET DENSITÉS EN 1999

16ème arrondissement		
SUPERFICIES (hectares) *	790.5	100.0%
dont . voirie	236.3	29.9%
. voies d'eau	33.2	4.2%
. espaces verts publics	59.8	7.6%
. domaine ferroviaire	3.1	0.4%
. équipements	90.7	11.5%
. tissu urbain ordinaire (habitation, bureaux...)	367.3	46.5%
POPULATION TOTALE EN 1999	161 817	
DENSITÉS RÉSIDENTIELLES 1999 (habitants / hectare)		
. Brute	205	
. Nette	441	

* Bois de Boulogne (852,2 ha) et de Vincennes (994,7 ha) non compris.



2. POPULATION - EFFECTIFS ET STRUCTURES EN POURCENTAGE DE LA POPULATION TOTALE

16ème arrondissement	1954		1962		1968		1975		1982		1990		1999		évolution en %	
	effectif	%	effectif	%	effectif	%	effectif	%	effectif	%	effectif	%	effectif	%	1982-1990	1990-1999
POPULATION TOTALE	213 740	100.0	228 587	100.0	214 203	100.0	193 745	100.0	178 696	100.0	169 983	100.0	161 817	100.0	-4.9	-4.8
POPULATION PAR SEXE																
. Hommes	87 265	40.8	96 247	42.1	90 669	42.3	84 810	43.8	79 460	44.5	75 712	44.5	73 120	45.2	-4.7	-3.4
. Femmes	126 475	59.2	132 340	57.9	123 534	57.7	108 935	56.2	99 236	55.5	94 271	55.5	88 697	54.8	-5.0	-5.9
ACTIVITÉ																
. Actifs hommes	54 551	26.0	56 013	24.5	52 165	24.4	48 695	25.1	43 476	24.2	40 406	23.8	38 293	27.2	-7.1	-5.2
. Actifs femmes	51 674	24.6	54 636	23.9	50 345	23.5	42 740	22.1	37 616	21.0	37 033	21.8	36 034	25.6	-1.5	-2.7
. Actifs total	106 225	50.6	110 649	48.4	102 510	47.9	91 435	47.2	81 092	45.2	77 439	45.6	74 327	52.8	-4.5	-4.0
. Inactifs hommes	31 181	14.8	40 234	17.6	38 504	18.0	36 115	18.6	36 572	20.4	35 306	20.8	24 064	17.1	-3.5	-31.8
. Inactifs femmes	72 673	34.6	77 704	34.0	73 189	34.2	66 195	34.2	61 620	34.4	57 238	33.7	42 410	30.1	-7.1	-25.9
. Inactifs total	103 854	49.4	117 938	51.6	111 693	52.1	102 310	52.8	98 192	54.8	92 544	54.4	66 474	47.2	-5.8	-28.2
NATIONALITÉ																
. Français	196 762	92.1	203 201	88.9	187 155	87.4	164 930	85.1	147 556	82.6	141 901	83.5	137 156	84.8	-3.8	-3.3
. Étrangers	16 978	7.9	25 386	11.1	27 048	12.6	28 815	14.9	31 140	17.4	28 082	16.5	24 661	15.2	-9.8	-12.2
TRANCHES D'ÂGE																
. 0 à 4 ans	10 881	5.1	9 566	4.2	7 884	3.7	7 080	3.7	6 684	3.7	6 173	3.6	6 565	4.1	-7.6	6.4
. 5 à 14 ans	23 775	11.1	25 047	11.0	19 447	9.1	17 315	8.9	15 812	8.8	15 282	9.0	14 451	8.9	-3.4	-5.4
. 15 à 24 ans	26 679	12.5	35 699	15.6	38 477	18.0	30 410	15.7	25 716	14.4	23 965	14.1	20 984	13.0	-6.8	-12.4
. 25 à 34 ans	33 666	15.8	32 304	14.1	29 362	13.7	30 145	15.6	26 616	14.9	23 798	14.0	23 613	14.6	-10.6	-0.8
. 35 à 64 ans	89 903	42.1	93 786	41.0	83 007	38.8	71 295	36.8	67 912	38.0	65 175	38.3	62 358	38.5	-4.0	-4.3
. 65 à 74 ans	16 945	7.9	20 276	8.9	22 054	10.3	21 790	11.2	17 212	9.6	16 500	9.7	15 297	9.5	-4.1	-7.3
. 75 ans et plus	8 230	3.9	11 909	5.2	13 972	6.5	15 710	8.1	18 744	10.5	19 090	11.2	18 549	11.5	1.8	-2.8

3. POPULATION TOTALE PAR CATÉGORIE SOCIOPROFESSIONNELLE (NOMENCLATURE 1982)

16ème arrondissement	1982		1990		1999		évolution en %	
	effectif	%	effectif	%	effectif	%	1982-1990	1990-1999
Artisans, commerçants, chefs d'entreprise	8 556	4.8	9 656	5.7	7 875	4.9	12.9	-18.4
Cadres, professions intellectuelles supérieures	27 556	15.4	32 100	18.9	32 371	20.0	16.5	0.8
Professions intermédiaires	12 896	7.2	12 448	7.3	12 869	8.0	-3.5	3.4
Employés	23 400	13.1	16 928	10.0	16 436	10.2	-27.7	-2.9
Ouvriers	7 368	4.1	6 004	3.5	4 391	2.7	-18.5	-26.9
Autres actifs (1)	1 316	0.7	778	0.5	702	0.4	-40.9	-9.8
ACTIFS	81 092	45.4	77 914	45.9	74 644	46.1	-3.9	-4.2
Enfants de moins de 15 ans	22 496	12.6	20 719	12.2	21 051	13.0	-7.9	1.6
Retraités	24 512	13.7	26 912	15.8	27 824	17.2	9.8	3.4
Autres sans activité professionnelle	50 596	28.3	44 386	26.1	38 344	23.7	-12.3	-13.6
INACTIFS	97 604	54.6	92 017	54.1	87 219	53.9	-5.7	-5.2
TOTAL	178 696	100.0	169 931	100.0	161 863	100.0	-4.9	-4.7

(1) Agriculteurs exploitants, militaires du contingent, chômeurs n'ayant jamais travaillé

4. POPULATION TOTALE PAR CATÉGORIE SOCIOPROFESSIONNELLE (NOMENCLATURE 1975)

16ème arrondissement	1954		1962		1968		1975		1982 (1)		évolution en % 1975-1982
	effectif	%	effectif	%	effectif	%	effectif	%	effectif	%	
Patrons de l'industrie et du commerce	12 666	6.0	9 931	4.3	9 662	4.5	7 305	3.8	6 380	3.6	-12.7
Professions libérales et cadres supérieurs	19 290	9.2	23 681	10.4	23 719	11.1	26 725	13.8	25 740	14.6	-3.7
Cadres moyens	13 123	6.2	14 496	6.3	15 492	7.2	12 860	6.6	11 180	6.4	-13.1
Employés	17 975	8.6	18 772	8.2	15 922	7.4	16 025	8.3	13 020	7.4	-18.8
Ouvriers	13 308	6.3	13 003	5.7	11 242	5.2	9 200	4.7	9 120	5.2	-0.9
Personnel de service	26 387	12.6	26 395	11.5	22 941	10.7	16 090	8.3	10 920	6.2	-32.1
Autres actifs (2)	3 476	1.7	4 371	1.9	3 532	1.6	3 230	1.7	2 220	1.3	-31.3
ACTIFS	106 225	50.6	110 649	48.4	102 510	47.9	91 435	47.2	78 580	44.6	-14.1
Enfants de moins de 15 ans	34 656	16.5	34 613	15.1	27 331	12.8	24 395	12.6	22 496	12.8	-7.8
Retraités	9 874	4.7	13 701	6.0	17 285	8.1	19 995	10.3	24 512	13.9	22.6
Autres sans activité professionnelle	59 324	28.2	69 624	30.5	67 077	31.3	57 920	29.9	50 472	28.7	-12.9
INACTIFS	103 854	49.4	117 938	51.6	111 693	52.1	102 310	52.8	97 480	55.4	-4.7
TOTAL	210 079	100.0	228 587	100.0	214 203	100.0	193 745	100.0	176 060	100.0	-9.1

(1) Données du sondage au 1/20

(2) Agriculteurs exploitants, salariés agricoles, artistes, clergé, armée et police. Les militaires du contingent sont comptés dans les inactifs.

5. LOGEMENT - EFFECTIFS TOTAUX, STRUCTURE DU PARC DE RÉSIDENCES PRINCIPALES

16ème arrondissement	1954		1962		1968		1975		1982		1990		1999		évolution en %	
	effectif	%	effectif	%	effectif	%	effectif	%	effectif	%	effectif	%	effectif	%	1982-1990	1990-1999
PARC DE LOGEMENTS																
Total :	77 607	100.0	89 376	100.0	93 768	100.0	99 525	100.0	102 148	100.0	104 239	100.0	101 594	100.0	2.0	-2.5
Résidences principales	75 877	97.8	84 211	94.2	86 431	92.2	88 740	89.2	87 316	85.5	84 527	81.1	82 296	81.0	-3.2	-2.6
Logements vacants (1)	510	0.7	2 255	2.5	2 998	3.2	5 965	6.0	8 956	8.8	10 177	9.8	10 487	10.3	13.6	3.0
Résidences secondaires	1 071	1.4	2 910	3.3	4 339	4.6	4 820	4.8	5 876	5.8	3 137	3.0	3 394	3.3	-46.6	8.2
Logements occasionnels (2)	-	-	-	-	-	-	-	-	-	-	6 398	6.1	5 417	5.3	-	-15.3
Autres	149	0.2	-	-	-	-	-	-	-	-	-	-	-	-	-	-
RÉSIDENCES PRINCIPALES	75 877	100.0	84 211	100.0	86 431	100.0	88 740	100.0	87 316	100.0	84 527	100.0	82 296	100.0	-3.2	-2.6
EPOQUE D'ACHEVEMENT																
. Avant 1915	45 742	59.4	45 966	54.6	41 449	48.0	38 300	43.2	34 284	39.3	34 356	40.6	33 364	40.5	0.2	-2.9
. 1915 à 1948	23 257	30.2	26 727	31.7	28 433	32.9	26 575	29.9	26 692	30.6	23 596	27.9	21 823	26.5	-11.6	-7.5
. 1949 à 1981	1 635	2.1	11 518	13.7	16 549	19.1	23 865	26.9	26 340	30.2	25 472	30.1	24 895	30.3	-3.3	-2.3
. 1982 à 1989	-	-	-	-	-	-	-	-	-	-	1 103	1.3	976	1.2	-	-11.5
. 1990 à 1999	-	-	-	-	-	-	-	-	-	-	-	-	1 238	1.5	-	-
. Non déterminée	6 353	8.3	-	-	-	-	-	-	-	-	-	-	-	-	-	-
CONFORT																
. ni WC ni douche	-	-	-	-	-	-	-	-	10 772	12.3	7 159	8.5	4 191	5.1	-33.5	-41.5
. sans WC ou sans douche	-	-	-	-	-	-	-	-	7 908	9.1	6 117	7.2	5 977	7.3	-22.6	-2.3
Total sans confort	-	-	-	-	-	-	-	-	18 680	21.4	13 276	15.7	10 168	12.4	-28.9	-23.4
. WC et douche, sans chauffage central	-	-	-	-	-	-	-	-	5 196	6.0	3 705	4.4	1 760	2.1	-28.7	-52.5
. WC et douche, avec chauffage central	-	-	-	-	-	-	-	-	63 440	72.7	67 546	79.9	70 368	85.5	6.5	4.2
Total confort	-	-	-	-	-	-	-	-	68 636	78.6	71 251	84.3	72 128	87.6	3.8	1.2
Avec WC intérieurs	52 482	69.2	60 319	71.6	62 449	72.3	70 320	79.2	70 976	81.3	72 807	86.1	73 007	88.7	2.6	0.3
Avec baignoire ou douche	40 139	52.9	51 768	61.5	61 125	70.7	70 835	79.8	74 280	85.1	75 812	89.7	77 226	93.8	2.1	1.9

(1) Sur la définition des logements vacants au recensement et ses limites, voir annexe

(2) Catégorie créée en 1990 (voir annexe)

6. LOGEMENT - STRUCTURE DU PARC DE RÉSIDENCES PRINCIPALES (SUITE)

16ème arrondissement	1954		1962		1968		1975		1982		1990		1999		évolution en %	
	effectif	%	effectif	%	effectif	%	effectif	%	effectif	%	effectif	%	effectif	%	1982-1990	1990-1999
RÉSIDENCES PRINCIPALES																
Total :	75 877	100.0	84 211	100.0	86 431	100.0	88 740	100.0	87 316	100.0	84 527	100.0	82 296	100.0	-3.2	-2.6
TAILLE																
. 1 pièce	18 908	24.9	22 323	26.5	23 505	27.2	24 460	27.6	22 708	26.0	20 300	24.0	18 816	22.9	-10.6	-7.3
. 2 pièces	16 362	21.6	18 408	21.9	18 294	21.2	19 365	21.8	19 164	21.9	19 188	22.7	18 615	22.6	0.1	-3.0
. 3 pièces	11 776	15.5	13 859	16.5	14 320	16.6	15 050	17.0	15 816	18.1	15 949	18.9	15 246	18.5	0.8	-4.4
. 4 pièces	26 137	34.4	9 919	11.8	10 324	11.9	11 430	12.9	11 824	13.5	12 703	15.0	12 702	15.4	7.4	0.0
. 5 pièces et plus			19 702	23.4	19 988	23.1	18 435	20.8	17 804	20.4	16 387	19.4	16 917	20.6	-8.0	3.2
. Non déterminée	2 694	3.6	-	-	-	-	-	-	-	-	-	-	-	-	-	-
TYPE																
. Logement ordinaire	-	-	71 745	85.2	73 094	84.6	76 295	86.0	76 996	88.2	80 679	95.4	79 518	96.6	4.8	-1.4
. Chambre d'hôtel meublé	-	-	1 733	2.1	1 050	1.2	790	0.9	380	0.4	172	0.2	105	0.1	-54.7	-39.0
. Pièce indépendante louée ou prêtée	-	-	10 624	12.6	12 141	14.0	11 640	13.1	9 852	11.3	3 658	4.3	2 663	3.2	-62.9	-27.2
. Construction provisoire, hab. de fortune	-	-	109	0.1	146	0.2	15	0.0	28	0.0	18	0.0	10	0.0	-35.7	-44.4
STATUT D'OCCUPATION																
. Propriétaire	11 076	14.6	22 049	26.2	24 229	28.0	27 000	30.4	27 728	31.8	30 185	35.7	31 882	38.7	8.9	5.6
. Locataire	64 801	85.4	51 028	60.6	50 019	57.9	50 190	56.6	47 708	54.6	43 945	52.0	41 640	50.6	-7.9	-5.2
. d'un local loué vide HLM	-	-	-	-	-	-	-	-	3 840	4.4	2 780	3.3	4 492	5.5	-27.6	61.6
. d'un local loué vide non HLM	-	-	-	-	-	-	-	-	38 712	44.3	37 773	44.7	32 853	39.9	-2.4	-13.0
. d'un local loué meublé	-	-	-	-	-	-	-	-	5 156	5.9	3 392	4.0	4 295	5.2	-34.2	26.6
. Logé gratuitement	-	-	11 134	13.2	12 183	14.1	11 550	13.0	11 880	13.6	10 397	12.3	8 774	10.7	-12.5	-15.6

7. MÉNAGES - TAILLE DES MÉNAGES ET OCCUPATION DES RÉSIDENCES PRINCIPALES

	1954		1962		1968		1975		1982		1990		1999		évolution en %	
	effectif	%	effectif	%	effectif	%	effectif	%	effectif	%	effectif	%	effectif	%	1982-1990	1990-1999
16ème arrondissement																
MÉNAGES	75 877	100.0	84 900	100.0	89 603	100.0	88 740	100.0	87 316	100.0	84 527	100.0	82 296	100.0	-3.2	-2.6
TAILLE DES MÉNAGES																
. 1 personne	21 268	28.0	27 529	32.4	33 570	37.5	38 870	43.8	41 020	47.0	41 285	48.8	41 301	50.2	0.6	0.0
. 2 personnes	21 380	28.2	23 301	27.4	23 880	26.7	23 680	26.7	23 332	26.7	22 097	26.1	21 290	25.9	-5.3	-3.7
. 3 personnes	13 179	17.4	13 804	16.3	13 458	15.0	11 795	13.3	10 416	11.9	9 221	10.9	8 836	10.7	-11.5	-4.2
. 4 personnes	8 465	11.2	8 742	10.3	8 696	9.7	7 620	8.6	7 776	8.9	7 443	8.8	6 924	8.4	-4.3	-7.0
. 5 personnes et plus	11 585	15.3	11 524	13.6	9 999	11.2	6 775	7.6	4 772	5.5	4 481	5.3	3 945	4.8	-6.1	-12.0
MÉNAGES SELON LE NOMBRE D'ENFANTS DE 0 A 16 ANS																
. sans enfant	-		-		69 937	78.1	72 025	81.2	71 792	82.2	69 768	82.5	67 861	82.5	-2.8	-2.7
. 1 enfant	-		-		10 870	12.1	8 870	10.0	8 040	9.2	7 379	8.7	7 403	9.0	-8.2	0.3
. 2 enfants	-		-		5 846	6.5	5 290	6.0	5 420	6.2	5 168	6.1	4 900	6.0	-4.6	-5.2
. 3 enfants ou plus	-		-		2 950	3.3	2 555	2.9	2 064	2.4	2 212	2.6	2 132	2.6	7.2	-3.6
POPULATION DES MÉNAGES	208 559		219 977		210 036		190 520		175 860		167 186		159 283		-4.9	-4.7
Taille moyenne des ménages (nombre de personnes)	2.75		2.59		2.34		2.15		2.01		1.98		1.94		-1.8	-2.1
Taille moyenne des résidences principales (nombre de pièces)	3.15		3.16		3.13		3.05		3.02		2.98		2.97		-1.4	-0.2
Nombre de personnes par pièce	0.88		0.82		0.77		0.70		0.67		0.66		0.65		-0.4	-1.9

8. EMPLOI AU LIEU DE TRAVAIL : RÉPARTITION PAR ACTIVITÉ ÉCONOMIQUE

16ème arrondissement	1968		1975		1982		1990		1999		évolution en %	
	effectif	%	effectif	%	effectif	%	effectif	%	effectif	%	1982-1990	1990-1999
SECTEUR PRIMAIRE (1)	340	0.3	285	0.2	76	0.1	220	0.2	162	0.2	189.5	-26.4
SECTEUR SECONDAIRE (2)	33 216	25.1	23 370	18.6	21 356	17.5	16 780	13.7	9 245	8.6	-21.4	-44.9
dont Industrie	23 812	18.0	17 500	13.9	17 464	14.3	13 456	11.0	-	-	-23.0	
. Industrie agro-alimentaire	-	-	1 610	1.3	1 500	1.2	1 180	1.0	-	-	-21.3	
. Production et distribution d'énergie	-	-	1 435	1.1	2 308	1.9	1 120	0.9	-	-	-51.5	
. Industrie des biens intermédiaires	-	-	5 160	4.1	3 720	3.0	1 192	1.0	-	-	-68.0	
. Industrie des biens d'équipements	-	-	5 165	4.1	5 120	4.2	4 484	3.7	-	-	-12.4	
. Industries des biens de consommations courantes	-	-	4 130	3.3	4 816	3.9	5 480	4.5	-	-	13.8	
Bâtiment et génie civil	9 404	7.1	5 870	4.7	3 892	3.2	3 324	2.7	-	-	-14.6	
dont Industrie	-	-	-	-	-	-	-	-	6 879	6.4		
Energie	-	-	-	-	-	-	-	-	495	0.5		
Construction	-	-	-	-	-	-	-	-	1 871	1.7		
SECTEUR TERTIAIRE	98 768	74.6	102 150	81.2	100 680	82.4	105 760	86.2	97 564	91.2	5.0	-7.7
dont Commerce	12 572	9.5	12 835	10.2	11 772	9.6	12 692	10.3	11 059	10.3	7.8	-12.9
Transports et télécommunications	-	-	6 180	4.9	5 544	4.5	5 488	4.5	-	-	-1.0	
Services marchands	-	-	36 715	29.2	42 760	35.0	52 064	42.4	-	-	21.8	
Location et crédit bail immobilier	-	-	215	0.2	388	0.3	676	0.6	-	-	74.2	
Assurances	-	-	2 465	2.0	1 504	1.2	908	0.7	-	-	-39.6	
Organismes financiers	-	-	7 655	6.1	6 904	5.7	6 772	5.5	-	-	-1.9	
Services non marchands	-	-	36 085	28.7	31 808	26.0	27 160	22.1	-	-	-14.6	
dont Transports	-	-	-	-	-	-	-	-	2 714	2.5		
Activités immobilières	-	-	-	-	-	-	-	-	5 485	5.1		
Activités financières	-	-	-	-	-	-	-	-	6 599	6.2		
Services aux entreprises	-	-	-	-	-	-	-	-	25 816	24.1		
Services aux particuliers	-	-	-	-	-	-	-	-	20 358	19.0		
Education	-	-	-	-	-	-	-	-	12 724	11.9		
Administration	-	-	-	-	-	-	-	-	12 809	12.0		
TOTAL DES EMPLOIS EXERCÉS	132 324	100.0	125 805	100.0	122 112	100.0	122 760	100.0	106 971	100.0	0.5	-12.9

(1) Agriculture, sylviculture, pêche

(2) Ce secteur regroupe les emplois des entreprises industrielles. Cependant, une grande partie de ces emplois sont exercés au siège des entreprises et ont un caractère tertiaire

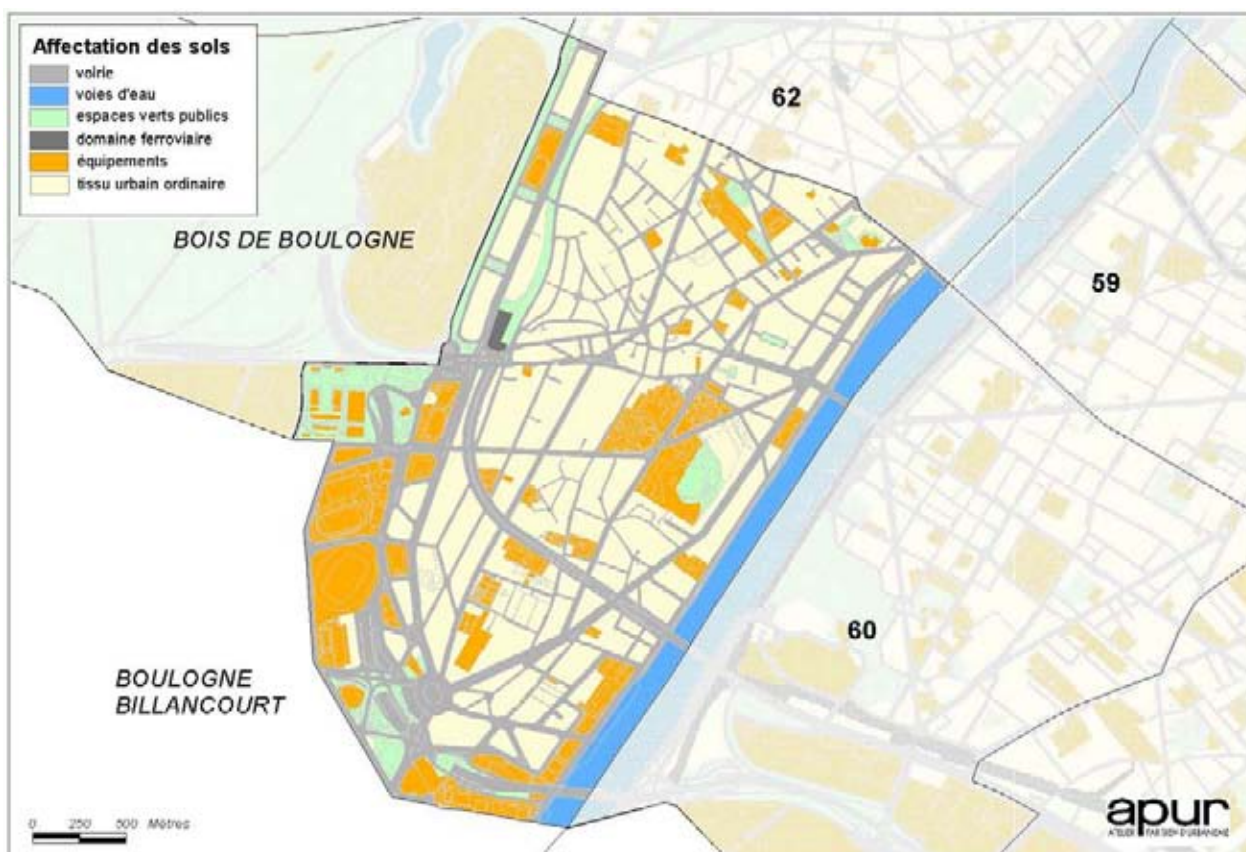
9. MIGRATIONS DOMICILE - TRAVAIL

	1968		1975		1982		1990		1999		évolution en %	
	effectif	%	effectif	%	effectif	%	effectif	%	effectif	%	1982-1990	1990-1999
16ème arrondissement												
PERSONNES EXERCANT UN EMPLOI A PARIS												
Total	133 724	100.0	125 805	100.0	122 112	100.0	122 760	100.0	106 971	100.0	0.5	-12.9
dont :												
habitant à Paris	85 944	64.3	68 550	54.5	59 680	48.9	56 000	45.6	50 921	47.6	-6.2	-9.1
- dans l'arrondissement du lieu de travail	57 020	42.6	35 185	28.0	27 184	22.3	24 612	20.0	26 471	24.7	-9.5	7.6
- dans un autre arrondissement	28 924	21.6	33 365	26.5	32 496	26.6	31 388	25.6	24 450	22.9	-3.4	-22.1
habitent en banlieue (Ile-de-France hors Paris)	45 592	34.1	53 660	42.7	56 720	46.4	60 028	48.9	51 225	47.9	5.8	-14.7
- en Petite Couronne	32 208	24.1	35 325	28.1	35 752	29.3	37 208	30.3	32 001	29.9	4.1	-14.0
Hauts de Seine	18 536	13.9	20 415	16.2	20 740	17.0	21 048	17.1	18 433	17.2	1.5	-12.4
Seine Saint Denis	6 904	5.2	7 260	5.8	7 276	6.0	8 160	6.6	6 908	6.5	12.1	-15.3
Val de Marne	6 768	5.1	7 650	6.1	7 736	6.3	8 000	6.5	6 660	6.2	3.4	-16.8
- en Grande Couronne	13 384	10.0	18 335	14.6	20 968	17.2	22 820	18.6	19 224	18.0	8.8	-15.8
habitent en province	2 188	1.6	3 595	2.9	5 712	4.7	6 732	5.5	4 825	4.5	17.9	-28.3
PERSONNES AYANT UN EMPLOI ET RESIDANT A PARIS												
Total	99 276	100.0	87 310	100.0	74 936	100.0	72 360	100.0	67 442	100.0	-3.4	-6.8
dont :												
travaillent à Paris	88 008	88.6	70 865	81.2	58 540	78.1	53 492	73.9	47 933	71.1	-8.6	-10.4
- dans l'arrondissement du lieu de résidence	57 020	57.4	35 185	40.3	27 184	36.3	24 612	34.0	26 471	39.3	-9.5	7.6
- dans un autre arrondissement	30 988	31.2	35 680	40.9	31 356	41.8	28 880	39.9	21 462	31.8	-7.9	-25.7
travaillent en banlieue (Ile-de-France hors Paris)	10 460	10.5	15 395	17.6	15 372	20.5	17 316	23.9	18 280	27.1	12.6	5.6
- en Petite Couronne	8 976	9.0	13 070	15.0	12 524	16.7	13 424	18.6	14 403	21.4	7.2	7.3
Hauts de Seine	6 848	6.9	10 030	11.5	9 328	12.4	10 068	13.9	11 418	16.9	7.9	13.4
Seine Saint Denis	1 184	1.2	1 610	1.8	1 600	2.1	1 780	2.5	1 651	2.4	11.3	-7.2
Val de Marne	944	1.0	1 430	1.6	1 596	2.1	1 576	2.2	1 334	2.0	-1.3	-15.4
- en Grande Couronne	1 484	1.5	2 325	2.7	2 848	3.8	3 892	5.4	3 877	5.7	36.7	-0.4
travaillent en province ou hors France métropolitaine	808	0.8	1 050	1.2	1 024	1.4	1 552	2.1	1 229	1.8	51.6	-20.8

1. SUPERFICIES ET DENSITÉS EN 1999

Quartier 61			
AUTEUIL			
SUPERFICIES (hectares) *		303.0	100.0%
dont	. voirie	89.6	29.6%
	. voies d'eau	16.7	5.5%
	. espaces verts publics	19.8	6.5%
	. domaine ferroviaire	0.6	0.2%
	. équipements	48.1	15.9%
	. tissu urbain ordinaire (habitation, bureaux...)	128.2	42.3%
POPULATION TOTALE EN 1999		67 967	
DENSITÉS RÉSIDENIELLES 1999 (habitants / hectare)			
	. Brute	224	
	. Nette	530	

* Bois de Boulogne (852,2 ha) et de Vincennes (994,7 ha) non compris.



2. POPULATION - EFFECTIFS ET STRUCTURES EN POURCENTAGE DE LA POPULATION TOTALE

Quartier 61 AUTEUIL	1954		1962		1968		1975		1982		1990		1999		évolution en %	
	effectif	%	effectif	%	effectif	%	effectif	%	effectif	%	effectif	%	effectif	%	1982-1990	1990-1999
POPULATION TOTALE	80 786	100.0	91 517	100.0	85 938	100.0	78 640	100.0	74 124	100.0	71 062	100.0	67 967	100.0	-4.1	-4.4
POPULATION PAR SEXE																
. Hommes	33 891	42.0	39 326	43.0	36 553	42.5	33 890	43.1	32 176	43.4	30 885	43.5	29 944	44.1	-4.0	-3.0
. Femmes	46 895	58.0	52 191	57.0	49 385	57.5	44 750	56.9	41 948	56.6	40 177	56.5	38 023	55.9	-4.2	-5.4
ACTIVITÉ																
. Actifs hommes	21 114	27.0	22 946	25.1	20 990	24.4	19 875	25.3	17 576	23.6	16 308	22.9	15 619	26.3	-7.2	-4.2
. Actifs femmes	17 603	22.5	20 179	22.0	19 069	22.2	17 245	21.9	15 852	21.3	15 615	22.0	15 634	26.3	-1.5	0.1
. Actifs total	38 717	49.4	43 125	47.1	40 059	46.6	37 120	47.2	33 428	45.0	31 923	44.9	31 253	52.7	-4.5	-2.1
. Inactifs hommes	11 763	15.0	16 380	17.9	15 563	18.1	14 015	17.8	14 828	19.9	14 577	20.5	9 934	16.7	-1.7	-31.9
. Inactifs femmes	27 828	35.5	32 012	35.0	30 316	35.3	27 505	35.0	26 096	35.1	24 562	34.6	18 156	30.6	-5.9	-26.1
. Inactifs total	39 591	50.6	48 392	52.9	45 879	53.4	41 520	52.8	40 924	55.0	39 139	55.1	28 090	47.3	-4.4	-28.2
NATIONALITÉ																
. Français	75 246	93.1	83 379	91.1	77 579	90.3	70 030	89.1	63 912	86.2	62 007	87.3	59 783	88.0	-3.0	-3.6
. Étrangers	5 540	6.9	8 138	8.9	8 359	9.7	8 610	10.9	10 212	13.8	9 055	12.7	8 184	12.0	-11.3	-9.6
TRANCHES D'ÂGE																
. 0 à 4 ans	4 259	5.3	4 205	4.6	3 319	3.9	3 005	3.8	2 756	3.7	2 584	3.6	2 834	4.2	-6.2	9.7
. 5 à 14 ans	9 143	11.3	10 337	11.3	7 740	9.0	6 680	8.5	6 320	8.5	6 058	8.5	5 790	8.5	-4.1	-4.4
. 15 à 24 ans	9 163	11.3	13 609	14.9	14 906	17.3	11 205	14.2	10 276	13.9	9 651	13.6	8 381	12.3	-6.1	-13.2
. 25 à 34 ans	12 270	15.2	12 487	13.6	11 542	13.4	12 775	16.2	11 224	15.1	10 118	14.2	10 180	15.0	-9.9	0.6
. 35 à 64 ans	34 407	42.6	38 084	41.6	33 442	38.9	28 570	36.3	27 560	37.2	26 372	37.1	25 481	37.5	-4.3	-3.4
. 65 à 74 ans	6 058	7.5	7 946	8.7	9 029	10.5	9 455	12.0	7 444	10.0	7 268	10.2	6 616	9.7	-2.4	-9.0
. 75 ans et plus	3 008	3.7	4 849	5.3	5 960	6.9	6 950	8.8	8 544	11.5	9 011	12.7	8 685	12.8	5.5	-3.6

3. POPULATION TOTALE PAR CATÉGORIE SOCIOPROFESSIONNELLE (NOMENCLATURE 1982)

Quartier 61 AUTEUIL	1982		1990		1999		évolution en %	
	effectif	%	effectif	%	effectif	%	1982-1990	1990-1999
Artisans, commerçants, chefs d'entreprise	3 032	4.1	3 216	4.5	2 628	3.9	6.1	-18.3
Cadres, professions intellectuelles supérieures	11 836	16.0	13 736	19.4	13 864	20.5	16.1	0.9
Professions intermédiaires	6 172	8.3	5 888	8.3	6 348	9.4	-4.6	7.8
Employés	9 028	12.2	6 700	9.4	6 460	9.5	-25.8	-3.6
Ouvriers	2 804	3.8	2 292	3.2	1 728	2.6	-18.3	-24.6
Autres actifs (1)	556	0.8	338	0.5	256	0.4	-39.2	-24.3
ACTIFS	33 428	45.1	32 170	45.4	31 284	46.2	-3.8	-2.8
Enfants de moins de 15 ans	9 076	12.2	8 443	11.9	8 728	12.9	-7.0	3.4
Retraités	11 752	15.9	13 124	18.5	12 952	19.1	11.7	-1.3
Autres sans activité professionnelle	19 868	26.8	17 179	24.2	14 796	21.8	-13.5	-13.9
INACTIFS	40 696	54.9	38 746	54.6	36 476	53.8	-4.8	-5.9
TOTAL	74 124	100.0	70 916	100.0	67 760	100.0	-4.3	-4.5

(1) Agriculteurs exploitants, militaires du contingent, chômeurs n'ayant jamais travaillé

4. POPULATION TOTALE PAR CATÉGORIE SOCIOPROFESSIONNELLE (NOMENCLATURE 1975)

Quartier 61 AUTEUIL	1954		1962		1968		1975		1982 (1)		évolution en % 1975-1982
	effectif	%	effectif	%	effectif	%	effectif	%	effectif	%	
Patrons de l'industrie et du commerce	4 512	5,8	3 660	4,0	3 560	4,1	2 925	3,7	2 480	3,3	-15,2
Professions libérales et cadres supérieurs	7 406	9,5	9 866	10,8	9 950	11,6	11 080	14,1	10 720	14,5	-3,2
Cadres moyens	5 956	7,6	6 748	7,4	7 163	8,3	6 325	8,0	5 040	6,8	-20,3
Employés	7 587	9,7	8 158	8,9	7 176	8,4	7 110	9,0	6 140	8,3	-13,6
Ouvriers	5 603	7,2	5 999	6,6	4 389	5,1	3 980	5,1	3 940	5,3	-1,0
Personnel de service	6 342	8,1	6 844	7,5	6 206	7,2	4 340	5,5	3 380	4,6	-22,1
Autres actifs (2)	1 311	1,7	1 850	2,0	1 615	1,9	1 360	1,7	1 060	1,4	-22,1
ACTIFS	38 717	49,4	43 125	47,1	40 059	46,6	37 120	47,2	32 760	44,2	-11,7
Enfants de moins de 15 ans	13 402	17,1	14 542	15,9	11 059	12,9	9 685	12,3	9 076	12,2	-6,3
Retraités	4 084	5,2	6 135	6,7	8 186	9,5	9 525	12,1	11 752	15,8	23,4
Autres sans activité professionnelle	22 105	28,2	27 715	30,3	26 634	31,0	22 310	28,4	20 572	27,7	-7,8
INACTIFS	39 591	50,6	48 392	52,9	45 879	53,4	41 520	52,8	41 400	55,8	-0,3
TOTAL	78 308	100,0	91 517	100,0	85 938	100,0	78 640	100,0	74 160	100,0	-5,7

(1) Données du sondage au 1/20

(2) Agriculteurs exploitants, salariés agricoles, artistes, clergé, armée et police. Les militaires du contingent sont comptés dans les inactifs.

5. LOGEMENT - EFFECTIFS TOTAUX, STRUCTURE DU PARC DE RÉSIDENCES PRINCIPALES

Quartier 61 AUTEUIL	1954		1962		1968		1975		1982		1990		1999		évolution en %	
	effectif	%	effectif	%	effectif	%	effectif	%	effectif	%	effectif	%	effectif	%	1982-1990	1990-1999
PARC DE LOGEMENTS																
Total :	30 970	100.0	36 623	100.0	38 987	100.0	41 425	100.0	42 468	100.0	43 300	100.0	42 354	100.0	2.0	-2.2
Résidences principales	-		34 567	94.4	35 928	92.2	37 495	90.5	37 168	87.5	36 191	83.6	34 893	82.4	-2.6	-3.6
Logements vacants (1)	-		1 035	2.8	1 440	3.7	2 200	5.3	2 992	7.0	3 883	9.0	4 504	10.6	29.8	16.0
Résidences secondaires	-		1 021	2.8	1 619	4.2	1 730	4.2	2 308	5.4	994	2.3	958	2.3	-56.9	-3.6
Logements occasionnels (2)	-		-		-		-		-		2 232	5.2	1 999	4.7		-10.4
Autres	-		-		-		-		-		-		-			
RÉSIDENCES PRINCIPALES																
Total :	-		34 567	100.0	35 928	100.0	37 495	100.0	37 168	100.0	36 191	100.0	34 893	100.0	-2.6	-3.6
EPOQUE D'ACHEVEMENT																
. Avant 1915	0		11 890	34.4	11 050	30.8	10 665	28.4	9 180	24.7	9 039	25.0	8 750	25.1	-1.5	-3.2
. 1915 à 1948	0		16 454	47.6	17 024	47.4	15 510	41.4	15 060	40.5	14 533	40.2	13 331	38.2	-3.5	-8.3
. 1949 à 1981	0		6 223	18.0	7 854	21.9	11 320	30.2	12 928	34.8	12 032	33.2	11 669	33.4	-6.9	-3.0
. 1982 à 1989	-		-		-		-		-		587	1.6	527	1.5		-10.2
. 1990 à 1999	-		-		-		-		-		-		616	1.8		
. Non déterminée	0		-		-		-		-		-		-			
CONFORT																
. ni WC ni douche	-		-		-		-		3 732	10.0	2 505	6.9	1 470	4.2	-32.9	-41.3
. sans WC ou sans douche	-		-		-		-		3 076	8.3	2 239	6.2	1 971	5.6	-27.2	-12.0
Total sans confort	-		-		-		-		6 808	18.3	4 744	13.1	3 441	9.9	-30.3	-27.5
. WC et douche, sans chauffage central	-		-		-		-		2 128	5.7	1 423	3.9	671	1.9	-33.1	-52.8
. WC et douche, avec chauffage central	-		-		-		-		28 232	76.0	30 024	83.0	30 781	88.2	6.3	2.5
Total confort	-		-		-		-		30 360	81.7	31 447	86.9	31 452	90.1	3.6	0.0
Avec WC intérieurs	23 239		26 903	77.8	27 933	77.7	31 240	83.3	31 608	85.0	32 174	88.9	31 801	91.1	1.8	-1.2
Avec baignoire ou douche	16 609		22 421	64.9	26 402	73.5	31 045	82.8	32 212	86.7	32 959	91.1	33 074	94.8	2.3	0.3

(1) Sur la définition des logements vacants au recensement et ses limites, voir annexe

(2) Catégorie créée en 1990 (voir annexe)

6. LOGEMENT - STRUCTURE DU PARC DE RÉSIDENCES PRINCIPALES (SUITE)

Quartier 61 AUTEUIL	1954		1962		1968		1975		1982		1990		1999		évolution en %	
	effectif	%	effectif	%	effectif	%	effectif	%	effectif	%	effectif	%	effectif	%	1982-1990	1990-1999
RÉSIDENCES PRINCIPALES																
Total :	30 970	100.0	34 567	100.0	35 928	100.0	37 495	100.0	37 168	100.0	36 191	100.0	34 893	100.0	-2.6	-3.6
TAILLE																
. 1 pièce	7 480	24.2	8 310	24.0	8 957	24.9	9 575	25.5	8 988	24.2	8 068	22.3	7 196	20.6	-10.2	-10.8
. 2 pièces	7 966	25.7	9 085	26.3	9 056	25.2	9 600	25.6	9 404	25.3	9 510	26.3	9 111	26.1	1.1	-4.2
. 3 pièces	14 132	45.6	6 950	20.1	7 246	20.2	7 535	20.1	8 020	21.6	7 872	21.8	7 493	21.5	-1.8	-4.8
. 4 pièces	0		4 521	13.1	4 789	13.3	5 370	14.3	5 356	14.4	5 745	15.9	5 800	16.6	7.3	1.0
. 5 pièces et plus			5 701	16.5	5 880	16.4	5 415	14.4	5 400	14.5	4 996	13.8	5 293	15.2	-7.5	5.9
. Non déterminée	1 392	4.5	-		-		-		-		-		-			
TYPE																
. Logement ordinaire	-		31 076	89.9	31 500	87.7	33 635	89.7	33 828	91.0	34 807	96.2	34 002	97.4	2.9	-2.3
. Chambre d'hôtel meublé	-		594	1.7	374	1.0	335	0.9	124	0.3	73	0.2	43	0.1	-41.1	-41.1
. Pièce indépendante louée ou prêtée	-		2 837	8.2	3 968	11.0	3 515	9.4	3 188	8.6	1 306	3.6	844	2.4	-59.0	-35.4
. Construction provisoire, hab. de fortune	-		60	0.2	86	0.2	10	0.0	8	0.0	5	0.0	4	0.0	-37.5	-20.0
STATUT D'OCCUPATION																
. Propriétaire	-		9 342	27.0	10 077	28.0	11 075	29.5	11 328	30.5	12 250	33.8	13 148	37.7	8.1	7.3
. Locataire	-		21 458	62.1	21 624	60.2	22 315	59.5	21 824	58.7	20 256	56.0	18 738	53.7	-7.2	-7.5
. d'un local loué vide HLM	-		-		-		-		2 856	7.7	2 705	7.5	4 110	11.8	-5.3	51.9
. d'un local loué vide non HLM	-		-		-		-		17 356	46.7	16 296	45.0	13 155	37.7	-6.1	-19.3
. d'un local loué meublé	-		-		-		-		1 612	4.3	1 255	3.5	1 473	4.2	-22.1	17.4
. Logé gratuitement	-		3 767	10.9	4 227	11.8	4 105	10.9	4 016	10.8	3 685	10.2	3 007	8.6	-8.2	-18.4

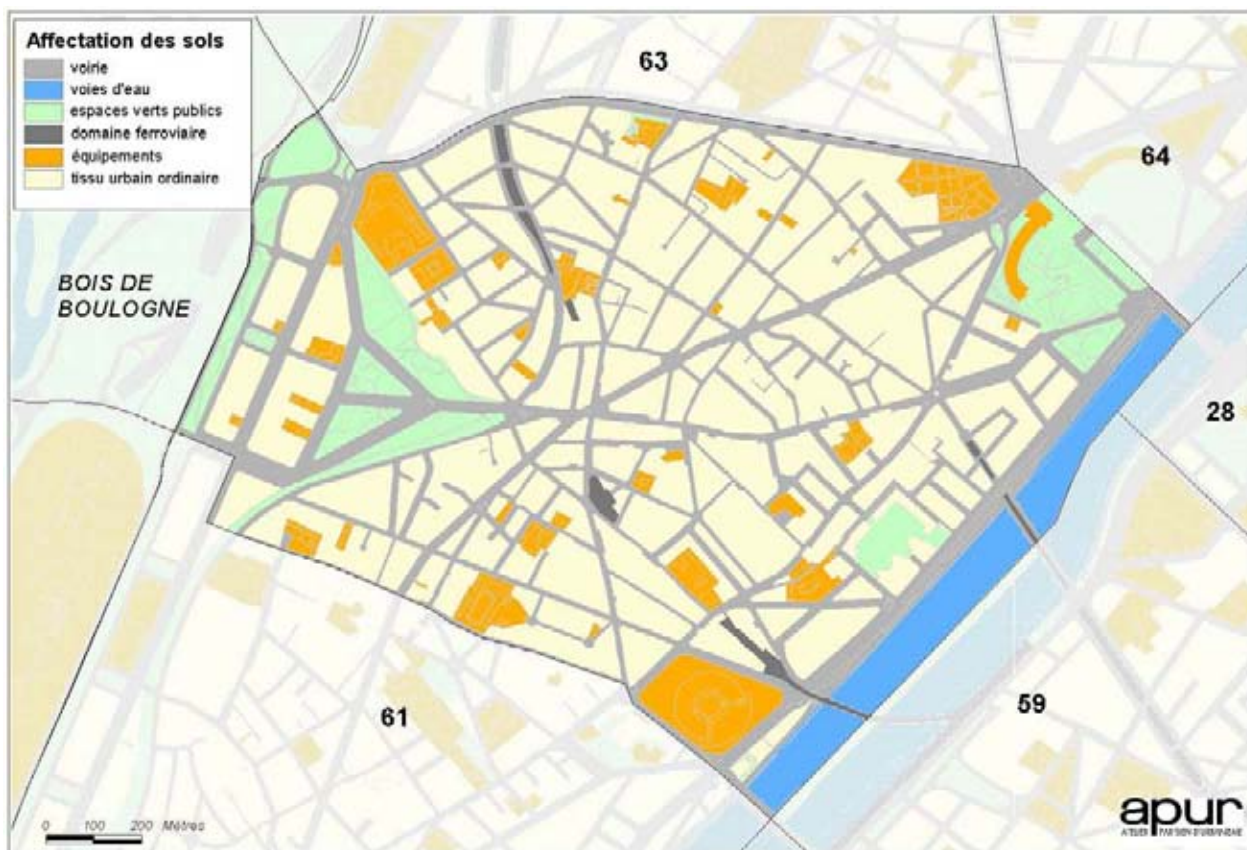
7. MÉNAGES - TAILLE DES MÉNAGES ET OCCUPATION DES RÉSIDENCES PRINCIPALES

Quartier 61 AUTEUIL	1954		1962		1968		1975		1982		1990		1999		évolution en %	
	effectif	%	effectif	%	effectif	%	effectif	%	effectif	%	effectif	%	effectif	%	1982-1990	1990-1999
MÉNAGES	-		35 256	100.0	36 681	100.0	37 495	100.0	37 168	100.0	36 191	100.0	34 893	100.0	-2.6	-3.6
TAILLE DES MÉNAGES																
. 1 personne	-		11 241	31.9	13 742	37.5	16 815	44.8	17 980	48.4	18 278	50.5	17 808	51.0	1.7	-2.6
. 2 personnes	-		10 486	29.7	10 442	28.5	10 655	28.4	10 244	27.6	9 707	26.8	9 130	26.2	-5.2	-5.9
. 3 personnes	-		5 908	16.8	5 676	15.5	4 950	13.2	4 312	11.6	3 697	10.2	3 715	10.6	-14.3	0.5
. 4 personnes	-		3 703	10.5	3 628	9.9	3 085	8.2	3 044	8.2	2 946	8.1	2 813	8.1	-3.2	-4.5
. 5 personnes et plus	-		3 918	11.1	3 193	8.7	1 990	5.3	1 588	4.3	1 563	4.3	1 427	4.1	-1.6	-8.7
MÉNAGES SELON LE NOMBRE D'ENFANTS DE 0 A 16 ANS																
. sans enfant	-		-		28 787	78.5	30 740	82.0	30 744	82.7	30 213	83.5	28 914	82.9	-1.7	-4.3
. 1 enfant	-		-		4 406	12.0	3 745	10.0	3 452	9.3	3 050	8.4	3 117	8.9	-11.6	2.2
. 2 enfants	-		-		2 367	6.5	2 125	5.7	2 200	5.9	2 094	5.8	2 056	5.9	-4.8	-1.8
. 3 enfants ou plus	-		-		1 121	3.1	885	2.4	772	2.1	834	2.3	806	2.3	8.0	-3.4
POPULATION DES MÉNAGES	77 786		87 494		83 218		76 410		72 064		68 939		66 091		-4.3	-4.1
Taille moyenne des ménages (nombre de personnes)	0.00		2.48		2.27		2.04		1.94		1.90		1.89		-1.8	-0.6
Taille moyenne des résidences principales (nombre de pièces)	2.80		2.86		2.85		2.80		2.80		2.80		2.85		0.0	1.7
Nombre de personnes par pièce	0.90		0.86		0.81		0.73		0.69		0.68		0.67		-1.8	-2.2

1. SUPERFICIES ET DENSITÉS EN 1999

Quartier 62			
MUETTE			
SUPERFICIES (hectares) *		203.7	100.0%
dont	. voirie	55.9	27.4%
	. voies d'eau	10.9	5.3%
	. espaces verts publics	17.1	8.4%
	. domaine ferroviaire	1.8	0.9%
	. équipements	17.0	8.4%
	. tissu urbain ordinaire (habitation, bureaux...)	101.0	49.6%
POPULATION TOTALE EN 1999		45 214	
DENSITÉS RÉSIDENTIELLES 1999 (habitants / hectare)			
	. Brute	222	
	. Nette	448	

* Bois de Boulogne (852,2 ha) et de Vincennes (994,7 ha) non compris.



2. POPULATION - EFFECTIFS ET STRUCTURES EN POURCENTAGE DE LA POPULATION TOTALE

Quartier 62 MUETTE	1954		1962		1968		1975		1982		1990		1999		évolution en %	
	effectif	%	effectif	%	effectif	%	effectif	%	effectif	%	effectif	%	effectif	%	1982-1990	1990-1999
POPULATION TOTALE	59 763	100.0	62 318	100.0	58 691	100.0	54 265	100.0	50 900	100.0	47 942	100.0	45 214	100.0	-5.8	-5.7
POPULATION PAR SEXE																
. Hommes	24 117	40.4	25 915	41.6	24 954	42.5	24 055	44.3	23 180	45.5	21 715	45.3	20 618	45.6	-6.3	-5.1
. Femmes	35 646	59.6	36 403	58.4	33 737	57.5	30 210	55.7	27 720	54.5	26 227	54.7	24 596	54.4	-5.4	-6.2
ACTIVITÉ																
. Actifs hommes	14 802	25.0	14 891	23.9	14 189	24.2	13 565	25.0	12 604	24.7	11 442	23.9	10 561	27.1	-9.2	-7.7
. Actifs femmes	14 772	24.9	15 130	24.3	13 691	23.3	11 825	21.8	10 472	20.5	10 173	21.2	9 693	24.8	-2.9	-4.7
. Actifs total	29 574	49.9	30 021	48.2	27 880	47.5	25 390	46.8	23 076	45.2	21 615	45.1	20 254	51.9	-6.3	-6.3
. Inactifs hommes	9 124	15.4	11 024	17.7	10 765	18.3	10 490	19.3	10 736	21.0	10 273	21.4	6 867	17.6	-4.3	-33.2
. Inactifs femmes	20 607	34.7	21 273	34.1	20 046	34.2	18 385	33.9	17 248	33.8	16 054	33.5	11 908	30.5	-6.9	-25.8
. Inactifs total	29 731	50.1	32 297	51.8	30 811	52.5	28 875	53.2	27 984	54.8	26 327	54.9	18 775	48.1	-5.9	-28.7
NATIONALITÉ																
. Français	55 128	92.2	55 089	88.4	50 679	86.3	45 610	84.1	41 656	81.8	39 565	82.5	37 862	83.7	-5.0	-4.3
. Étrangers	4 635	7.8	7 229	11.6	8 012	13.7	8 655	15.9	9 244	18.2	8 377	17.5	7 352	16.3	-9.4	-12.2
TRANCHES D'ÂGE																
. 0 à 4 ans	3 054	5.1	2 449	3.9	2 126	3.6	2 030	3.7	2 064	4.1	1 749	3.6	1 845	4.1	-15.3	5.5
. 5 à 14 ans	6 881	11.5	6 967	11.2	5 299	9.0	4 880	9.0	4 868	9.6	4 512	9.4	4 340	9.6	-7.3	-3.8
. 15 à 24 ans	8 091	13.5	10 131	16.3	10 934	18.6	8 970	16.5	7 444	14.6	7 000	14.6	5 968	13.2	-6.0	-14.7
. 25 à 34 ans	9 533	16.0	8 858	14.2	8 134	13.9	8 185	15.1	7 340	14.4	6 503	13.6	6 247	13.8	-11.4	-3.9
. 35 à 64 ans	24 769	41.4	25 131	40.3	22 492	38.3	20 125	37.1	19 548	38.4	18 692	39.0	17 534	38.8	-4.4	-6.2
. 65 à 74 ans	4 609	7.7	5 632	9.0	6 049	10.3	5 905	10.9	4 832	9.5	4 545	9.5	4 297	9.5	-5.9	-5.5
. 75 ans et plus	2 368	4.0	3 150	5.1	3 657	6.2	4 170	7.7	4 804	9.4	4 941	10.3	4 983	11.0	2.9	0.9

3. POPULATION TOTALE PAR CATÉGORIE SOCIOPROFESSIONNELLE (NOMENCLATURE 1982)

Quartier 62 MUEFFE	1982		1990		1999		évolution en %	
	effectif	%	effectif	%	effectif	%	1982-1990	1990-1999
Artisans, commerçants, chefs d'entreprise	2 720	5.3	2 892	6.0	2 373	5.2	6.3	-17.9
Cadres, professions intellectuelles supérieures	8 072	15.9	9 148	19.1	9 055	20.0	13.3	-1.0
Professions intermédiaires	3 424	6.7	3 060	6.4	3 077	6.8	-10.6	0.6
Employés	6 504	12.8	4 724	9.8	4 530	10.0	-27.4	-4.1
Ouvriers	2 000	3.9	1 656	3.5	1 131	2.5	-17.2	-31.7
Autres actifs (1)	356	0.7	216	0.5	185	0.4	-39.3	-14.4
ACTIFS	23 076	45.3	21 696	45.2	20 351	44.9	-6.0	-6.2
Enfants de moins de 15 ans	6 932	13.6	6 096	12.7	6 106	13.5	-12.1	0.2
Retraités	6 176	12.1	6 752	14.1	7 416	16.4	9.3	9.8
Autres sans activité professionnelle	14 716	28.9	13 448	28.0	11 465	25.3	-8.6	-14.7
INACTIFS	27 824	54.7	26 296	54.8	24 987	55.1	-5.5	-5.0
TOTAL	50 900	100.0	47 992	100.0	45 338	100.0	-5.7	-5.5

(1) Agriculteurs exploitants, militaires du contingent, chômeurs n'ayant jamais travaillé

4. POPULATION TOTALE PAR CATEGORIE SOCIOPROFESSIONNELLE (NOMENCLATURE 1975)

Quartier 62 MUNETTE	1954		1962		1968		1975		1982 (1)		évolution en % 1975-1982
	effectif	%	effectif	%	effectif	%	effectif	%	effectif	%	
Patrons de l'industrie et du commerce	3 488	5.9	2 620	4.2	2 623	4.5	2 035	3.8	1 980	3.9	-2.7
Professions libérales et cadres supérieurs	5 653	9.5	6 822	10.9	6 719	11.4	7 410	13.7	7 180	14.3	-3.1
Cadres moyens	3 398	5.7	3 725	6.0	3 924	6.7	3 360	6.2	3 360	6.7	0.0
Employés	4 555	7.7	4 661	7.5	3 890	6.6	4 095	7.5	3 360	6.7	-17.9
Ouvriers	3 280	5.5	2 953	4.7	2 872	4.9	2 300	4.2	2 420	4.8	5.2
Personnel de service	8 232	13.9	8 083	13.0	6 975	11.9	5 260	9.7	3 480	6.9	-33.8
Autres actifs (2)	968	1.6	1 157	1.9	877	1.5	930	1.7	640	1.3	-31.2
ACTIFS	29 574	49.9	30 021	48.2	27 880	47.5	25 390	46.8	22 420	44.7	-11.7
Enfants de moins de 15 ans	9 935	16.8	9 416	15.1	7 425	12.7	6 910	12.7	6 932	13.8	0.3
Retraités	2 617	4.4	3 555	5.7	4 112	7.0	4 970	9.2	6 176	12.3	24.3
Autres sans activité professionnelle	17 179	29.0	19 326	31.0	19 274	32.8	16 995	31.3	14 612	29.1	-14.0
INACTIFS	29 731	50.1	32 297	51.8	30 811	52.5	28 875	53.2	27 720	55.3	-4.0
TOTAL	59 305	100.0	62 318	100.0	58 691	100.0	54 265	100.0	50 140	100.0	-7.6

(1) Données du sondage au 1/20

(2) Agriculteurs exploitants, salariés agricoles, artistes, clergé, armée et police. Les militaires du contingent sont comptés dans les inactifs.

5. LOGEMENT - EFFECTIFS TOTAUX, STRUCTURE DU PARC DE RÉSIDENCES PRINCIPALES

Quartier 62 MUETTE	1954		1962		1968		1975		1982		1990		1999		évolution en %	
	effectif	%	effectif	%	effectif	%	effectif	%	effectif	%	effectif	%	effectif	%	1982-1990	1990-1999
PARC DE LOGEMENTS																
Total :	20 693	100.0	23 826	100.0	25 139	100.0	27 320	100.0	27 868	100.0	29 152	100.0	27 720	100.0	4.6	-4.9
Résidences principales	-		22 583	94.8	23 306	92.7	24 555	89.9	24 224	86.9	23 514	80.7	22 416	80.9	-2.9	-4.7
Logements vacants (1)	-		481	2.0	663	2.6	1 415	5.2	2 168	7.8	3 126	10.7	2 760	10.0	44.2	-11.7
Résidences secondaires	-		762	3.2	1 170	4.7	1 350	4.9	1 476	5.3	909	3.1	1 260	4.5	-38.4	38.6
Logements occasionnels (2)	-		-		-		-		-		1 603	5.5	1 284	4.6		-19.9
Autres	-		-		-		-		-		-		-			
RÉSIDENCES PRINCIPALES	-		22 583	100.0	23 306	100.0	24 555	100.0	24 224	100.0	23 514	100.0	22 416	100.0	-2.9	-4.7
EPOQUE D'ACHEVEMENT																
. Avant 1915	0		13 368	59.2	11 709	50.2	10 985	44.7	11 296	46.6	10 696	45.5	10 261	45.8	-5.3	-4.1
. 1915 à 1948	0		6 244	27.6	6 883	29.5	6 420	26.1	5 412	22.3	5 353	22.8	4 803	21.4	-1.1	-10.3
. 1949 à 1981	0		2 971	13.2	4 714	20.2	7 150	29.1	7 516	31.0	7 082	30.1	6 703	29.9	-5.8	-5.4
. 1982 à 1989	-		-		-		-		-		383	1.6	270	1.2		-29.5
. 1990 à 1999	-		-		-		-		-		-		379	1.7		
. Non déterminée	0		-		-		-		-		-		-			
CONFORT																
. ni WC ni douche	-		-		-		-		-		-		1 272	5.7	-28.6	-45.8
. sans WC ou sans douche	-		-		-		-		1 988	8.2	1 773	7.5	1 823	8.1	-10.8	2.8
Total sans confort	-		-		-		-		5 272	21.8	4 119	17.5	3 095	13.8	-21.9	-24.9
. WC et douche, sans chauffage central	-		-		-		-		1 304	5.4	1 030	4.4	482	2.2	-21.0	-53.2
. WC et douche, avec chauffage central	-		-		-		-		17 648	72.9	18 365	78.1	18 839	84.0	4.1	2.6
Total confort	-		-		-		-		18 952	78.2	19 395	82.5	19 321	86.2	2.3	-0.4
Avec WC intérieurs	14 751		15 970	70.7	16 510	70.8	19 005	77.4	19 392	80.1	19 762	84.0	19 545	87.2	1.9	-1.1
Avec baignoire ou douche	11 439		14 141	62.6	16 766	71.9	19 515	79.5	20 528	84.7	20 801	88.5	20 920	93.3	1.3	0.6

(1) Sur la définition des logements vacants au recensement et ses limites, voir annexe

(2) Catégorie créée en 1990 (voir annexe)

6. LOGEMENT - STRUCTURE DU PARC DE RÉSIDENCES PRINCIPALES (SUITE)

Quartier 62 MUETTE	1954		1962		1968		1975		1982		1990		1999		évolution en %	
	effectif	%	effectif	%	effectif	%	effectif	%	effectif	%	effectif	%	effectif	%	1982-1990	1990-1999
RÉSIDENCES PRINCIPALES																
Total :	20 693	100.0	22 583	100.0	23 306	100.0	24 555	100.0	24 224	100.0	23 514	100.0	22 416	100.0	-2.9	-4.7
TAILLE																
. 1 pièce	4 916	23.8	6 222	27.6	6 609	28.4	7 105	28.9	6 552	27.0	6 062	25.8	5 272	23.5	-7.5	-13.0
. 2 pièces	3 565	17.2	3 926	17.4	3 973	17.0	4 515	18.4	4 384	18.1	4 386	18.7	4 206	18.8	0.0	-4.1
. 3 pièces	11 269	54.5	3 229	14.3	3 410	14.6	3 590	14.6	3 828	15.8	3 955	16.8	3 759	16.8	3.3	-5.0
. 4 pièces	0		2 754	12.2	2 791	12.0	3 260	13.3	3 332	13.8	3 666	15.6	3 560	15.9	10.0	-2.9
. 5 pièces et plus			6 452	28.6	6 523	28.0	6 085	24.8	6 128	25.3	5 445	23.2	5 619	25.1	-11.1	3.2
. Non déterminée	943	4.6	-		-		-		-		-		-			
TYPE																
. Logement ordinaire	-		18 808	83.3	19 298	82.8	20 640	84.1	20 844	86.0	22 337	95.0	21 538	96.1	7.2	-3.6
. Chambre d'hôtel meublé	-		468	2.1	286	1.2	230	0.9	124	0.5	59	0.3	45	0.2	-52.4	-23.7
. Pièce indépendante louée ou prêtée	-		3 280	14.5	3 704	15.9	3 685	15.0	3 232	13.3	1 113	4.7	832	3.7	-65.6	-25.2
. Construction provisoire, hab. de fortune	-		27	0.1	18	0.1	0		12	0.0	5	0.0	1	0.0	-58.3	-80.0
STATUT D'OCCUPATION																
. Propriétaire	-		6 682	29.6	7 482	32.1	8 385	34.1	8 640	35.7	9 268	39.4	9 572	42.7	7.3	3.3
. Locataire	-		12 838	56.8	12 340	52.9	12 605	51.3	12 256	50.6	11 173	47.5	10 325	46.1	-8.8	-7.6
. d'un local loué vide HLM	-		-		-		-		296	1.2	38	0.2	131	0.6	-87.2	244.7
. d'un local loué vide non HLM	-		-		-		-		10 148	41.9	10 022	42.6	8 832	39.4	-1.2	-11.9
. d'un local loué meublé	-		-		-		-		1 812	7.5	1 113	4.7	1 362	6.1	-38.6	22.4
. Logé gratuitement	-		3 063	13.6	3 484	14.9	3 565	14.5	3 328	13.7	3 073	13.1	2 519	11.2	-7.7	-18.0

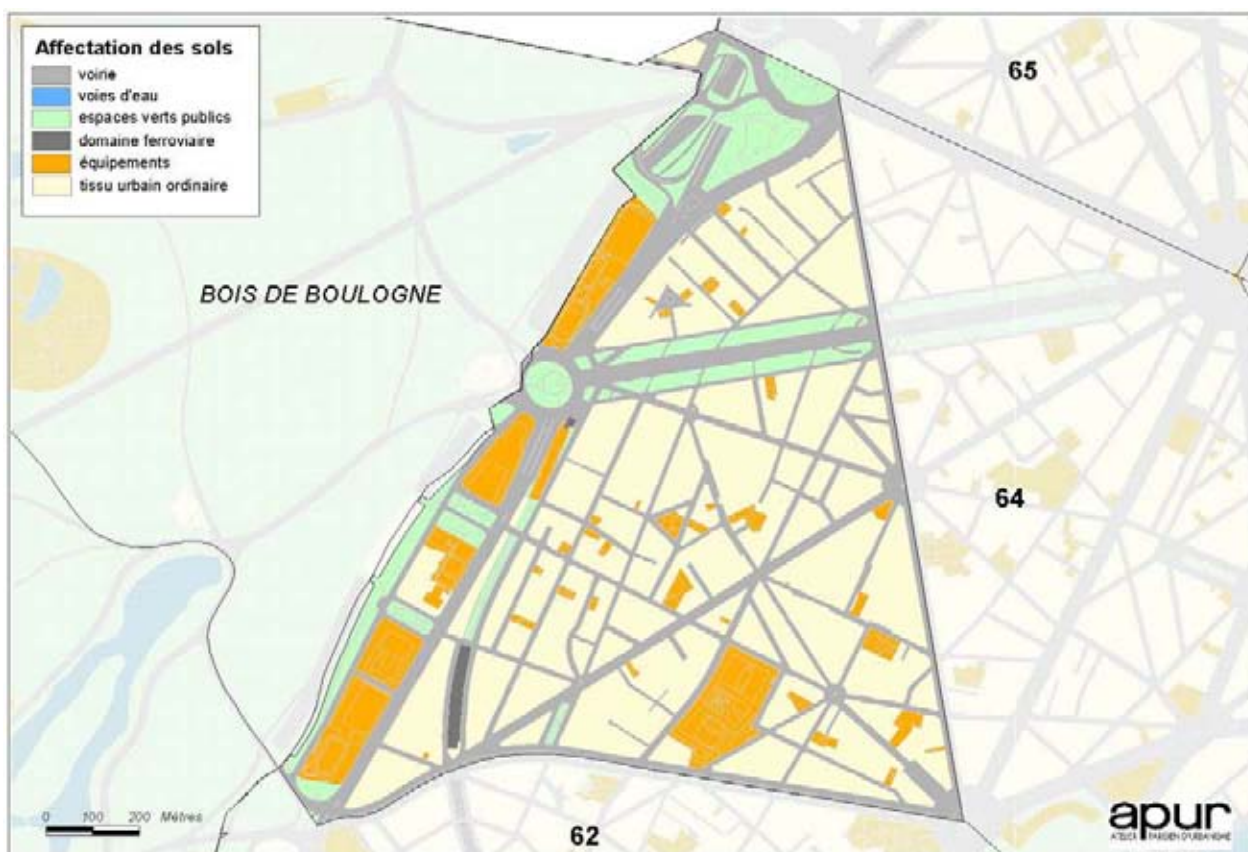
7. MÉNAGES - TAILLE DES MÉNAGES ET OCCUPATION DES RÉSIDENCES PRINCIPALES

Quartier 62 MUETTE	1954		1962		1968		1975		1982		1990		1999		évolution en %	
	effectif	%	effectif	%	effectif	%	effectif	%	effectif	%	effectif	%	effectif	%	1982-1990	1990-1999
MÉNAGES	-		22 583	100.0	24 389	100.0	24 555	100.0	24 224	100.0	23 514	100.0	22 416	100.0	-2.9	-4.7
TAILLE DES MÉNAGES																
. 1 personne	-		7 330	32.5	9 164	37.6	10 630	43.3	11 008	45.4	11 275	48.0	10 779	48.1	2.4	-4.4
. 2 personnes	-		5 828	25.8	6 234	25.6	6 320	25.7	6 304	26.0	5 980	25.4	5 858	26.1	-5.1	-2.0
. 3 personnes	-		3 642	16.1	3 597	14.7	3 260	13.3	2 892	11.9	2 593	11.0	2 446	10.9	-10.3	-5.7
. 4 personnes	-		2 308	10.2	2 298	9.4	2 210	9.0	2 420	10.0	2 206	9.4	2 039	9.1	-8.8	-7.6
. 5 personnes et plus	-		3 475	15.4	3 096	12.7	2 135	8.7	1 600	6.6	1 460	6.2	1 294	5.8	-8.8	-11.4
MÉNAGES SELON LE NOMBRE D'ENFANTS DE 0 A 16 ANS																
. sans enfant	-		-		18 992	77.9	19 800	80.6	19 648	81.1	19 280	82.0	18 250	81.4	-1.9	-5.3
. 1 enfant	-		-		2 950	12.1	2 420	9.9	2 188	9.0	2 037	8.7	2 062	9.2	-6.9	1.2
. 2 enfants	-		-		1 598	6.6	1 590	6.5	1 640	6.8	1 470	6.3	1 399	6.2	-10.4	-4.8
. 3 enfants ou plus	-		-		849	3.5	745	3.0	748	3.1	727	3.1	705	3.1	-2.8	-3.0
POPULATION DES MÉNAGES	58 902		60 371		58 188		53 965		50 648		47 738		44 960		-5.7	-5.8
Taille moyenne des ménages (nombre de personnes)	0.00		2.67		2.39		2.20		2.09		2.03		2.01		-2.9	-1.2
Taille moyenne des résidences principales (nombre de pièces)	3.50		3.37		3.33		3.18		3.20		3.10		3.12		-3.1	0.6
Nombre de personnes par pièce	0.81		0.79		0.75		0.69		0.65		0.65		0.64		0.2	-1.8

1. SUPERFICIES ET DENSITÉS EN 1999

Quartier 63		
PORTE DAUPHINE		
SUPERFICIES (hectares) *	141.4	100.0%
dont . voirie	43.0	30.4%
. voies d'eau	0.0	0.0%
. espaces verts publics	14.0	9.9%
. domaine ferroviaire	0.6	0.4%
. équipements	15.5	11.0%
. tissu urbain ordinaire (habitation, bureaux...)	68.2	48.2%
POPULATION TOTALE EN 1999	27 423	
DENSITÉS RÉSIDENTIELLES 1999 (habitants / hectare)		
. Brute	194	
. Nette	402	

* Bois de Boulogne (852,2 ha) et de Vincennes (994,7 ha) non compris.



2. POPULATION - EFFECTIFS ET STRUCTURES EN POURCENTAGE DE LA POPULATION TOTALE

Quartier 63 PORTE DAUPHINE	1954		1962		1968		1975		1982		1990		1999		évolution en %	
	effectif	%	effectif	%	effectif	%	effectif	%	effectif	%	effectif	%	effectif	%	1982-1990	1990-1999
POPULATION TOTALE	36 648	100.0	39 033	100.0	37 931	100.0	33 860	100.0	30 672	100.0	29 222	100.0	27 423	100.0	-4.7	-6.2
POPULATION PAR SEXE																
. Hommes	14 711	40.1	16 087	41.2	15 920	42.0	14 950	44.2	13 780	44.9	13 249	45.3	12 680	46.2	-3.9	-4.3
. Femmes	21 937	59.9	22 946	58.8	22 011	58.0	18 910	55.8	16 892	55.1	15 973	54.7	14 743	53.8	-5.4	-7.7
ACTIVITÉ																
. Actifs hommes	9 102	25.2	9 264	23.7	9 109	24.0	8 345	24.6	7 540	24.5	7 124	24.4	6 556	27.5	-5.5	-8.0
. Actifs femmes	9 423	26.1	9 897	25.4	9 328	24.6	7 470	22.1	6 328	20.6	6 327	21.7	5 775	24.2	0.0	-8.7
. Actifs total	18 525	51.2	19 161	49.1	18 437	48.6	15 815	46.7	13 868	45.1	13 451	46.0	12 331	51.7	-3.0	-8.3
. Inactifs hommes	5 308	14.7	6 823	17.5	6 811	18.0	6 605	19.5	6 336	20.6	6 125	21.0	4 290	18.0	-3.3	-30.0
. Inactifs femmes	12 315	34.1	13 049	33.4	12 683	33.4	11 440	33.8	10 564	34.3	9 646	33.0	7 227	30.3	-8.7	-25.1
. Inactifs total	17 623	48.8	19 872	50.9	19 494	51.4	18 045	53.3	16 900	54.9	15 771	54.0	11 517	48.3	-6.7	-27.0
NATIONALITÉ																
. Français	33 391	91.1	33 614	86.1	32 027	84.4	27 250	80.5	24 260	79.1	23 205	79.4	22 459	81.9	-4.3	-3.2
. Étrangers	3 257	8.9	5 419	13.9	5 904	15.6	6 610	19.5	6 412	20.9	6 017	20.6	4 939	18.0	-6.2	-17.9
TRANCHES D'ÂGE																
. 0 à 4 ans	1 834	5.0	1 569	4.0	1 331	3.5	1 060	3.1	992	3.2	1 030	3.5	1 036	3.8	3.8	0.6
. 5 à 14 ans	4 137	11.3	4 336	11.1	3 687	9.7	3 260	9.6	2 868	9.4	2 814	9.6	2 539	9.3	-1.9	-9.8
. 15 à 24 ans	5 012	13.7	6 461	16.6	7 235	19.1	6 010	17.7	4 680	15.3	4 361	14.9	3 944	14.4	-6.8	-9.6
. 25 à 34 ans	5 853	16.0	5 758	14.8	5 417	14.3	5 110	15.1	4 324	14.1	3 952	13.5	3 737	13.6	-8.6	-5.4
. 35 à 64 ans	15 029	41.0	15 738	40.3	14 639	38.6	12 645	37.3	12 012	39.2	11 493	39.3	10 813	39.4	-4.3	-5.9
. 65 à 74 ans	2 943	8.0	3 256	8.3	3 469	9.1	3 375	10.0	2 868	9.4	2 693	9.2	2 517	9.2	-6.1	-6.5
. 75 ans et plus	1 340	3.7	1 915	4.9	2 153	5.7	2 400	7.1	2 928	9.5	2 879	9.9	2 837	10.3	-1.7	-1.5

3. POPULATION TOTALE PAR CATÉGORIE SOCIOPROFESSIONNELLE (NOMENCLATURE 1982)

Quartier 63 PORTE DAUPHINE	1982		1990		1999		évolution en %	
	effectif	%	effectif	%	effectif	%	1982-1990	1990-1999
Artisans, commerçants, chefs d'entreprise	1 684	5.5	2 052	7.0	1 650	6.0	21.9	-19.6
Cadres, professions intellectuelles supérieures	4 396	14.3	5 092	17.4	5 060	18.5	15.8	-0.6
Professions intermédiaires	1 780	5.8	1 992	6.8	1 836	6.7	11.9	-7.8
Employés	4 412	14.4	3 060	10.5	2 858	10.5	-30.6	-6.6
Ouvriers	1 396	4.6	1 092	3.7	740	2.7	-21.8	-32.2
Autres actifs (1)	200	0.7	132	0.5	141	0.5	-34.0	6.8
ACTIFS	13 868	45.2	13 420	46.0	12 285	45.0	-3.2	-8.5
Enfants de moins de 15 ans	3 860	12.6	3 560	12.2	3 609	13.2	-7.8	1.4
Retraités	3 572	11.6	3 892	13.3	4 232	15.5	9.0	8.7
Autres sans activité professionnelle	9 372	30.6	8 324	28.5	7 187	26.3	-11.2	-13.7
INACTIFS	16 804	54.8	15 776	54.0	15 028	55.0	-6.1	-4.7
TOTAL	30 672	100.0	29 196	100.0	27 313	100.0	-4.8	-6.4

(1) Agriculteurs exploitants, militaires du contingent, chômeurs n'ayant jamais travaillé

4. POPULATION TOTALE PAR CATEGORIE SOCIOPROFESSIONNELLE (NOMENCLATURE 1975)

Quartier 63 PORTE DAUPHINE	1954		1962		1968		1975		1982 (1)		évolution en % 1975-1982
	effectif	%	effectif	%	effectif	%	effectif	%	effectif	%	
Patrons de l'industrie et du commerce	2 280	6.3	1 932	4.9	1 929	5.1	1 275	3.8	1 040	3.5	-18.4
Professions libérales et cadres supérieurs	3 210	8.9	3 765	9.6	3 962	10.4	4 740	14.0	4 620	15.6	-2.5
Cadres moyens	1 804	5.0	2 037	5.2	2 295	6.1	1 705	5.0	1 860	6.3	9.1
Employés	2 708	7.5	2 870	7.4	2 398	6.3	2 680	7.9	1 780	6.0	-33.6
Ouvriers	1 999	5.5	1 874	4.8	1 978	5.2	1 495	4.4	1 680	5.7	12.4
Personnel de service	5 965	16.5	6 046	15.5	5 323	14.0	3 455	10.2	2 160	7.3	-37.5
Autres actifs (2)	559	1.5	637	1.6	552	1.5	465	1.4	280	0.9	-39.8
ACTIFS	18 525	51.2	19 161	49.1	18 437	48.6	15 815	46.7	13 420	45.2	-15.1
Enfants de moins de 15 ans	5 971	16.5	5 905	15.1	5 018	13.2	4 320	12.8	3 860	13.0	-10.6
Retraités	1 386	3.8	1 919	4.9	2 362	6.2	2 685	7.9	3 572	12.0	33.0
Autres sans activité professionnelle	10 266	28.4	12 048	30.9	12 114	31.9	11 040	32.6	8 848	29.8	-19.9
INACTIFS	17 623	48.8	19 872	50.9	19 494	51.4	18 045	53.3	16 280	54.8	-9.8
TOTAL	36 148	100.0	39 033	100.0	37 931	100.0	33 860	100.0	29 700	100.0	-12.3

(1) Données du sondage au 1/20

(2) Agriculteurs exploitants, salariés agricoles, artistes, clergé, armée et police. Les militaires du contingent sont comptés dans les inactifs.

5. LOGEMENT - EFFECTIFS TOTAUX, STRUCTURE DU PARC DE RÉSIDENCES PRINCIPALES

Quartier 63	1954		1962		1968		1975		1982		1990		1999		évolution en %	
	effectif	%	effectif	%	effectif	%	effectif	%	effectif	%	effectif	%	effectif	%	1982-1990	1990-1999
PARC DE LOGEMENTS																
Total :	12 135	100.0	14 558	100.0	15 668	100.0	16 930	100.0	17 408	100.0	17 265	100.0	17 468	100.0	-0.8	1.2
Résidences principales	-		13 483	92.6	14 330	91.5	14 530	85.8	14 512	83.4	13 875	80.4	13 842	79.2	-4.4	-0.2
Logements vacants (1)	-		357	2.5	513	3.3	1 530	9.0	1 780	10.2	1 461	8.5	1 837	10.5	-17.9	25.7
Résidences secondaires	-		718	4.9	825	5.3	870	5.1	1 116	6.4	689	4.0	633	3.6	-38.3	-8.1
Logements occasionnels (2)	-		-		-		-		-		1 240	7.2	1 156	6.6		-6.8
Autres	-		-		-		-		-		-		-			
RÉSIDENCES PRINCIPALES																
	-		13 483	100.0	14 330	100.0	14 530	100.0	14 512	100.0	13 875	100.0	13 842	100.0	-4.4	-0.2
EPOQUE D'ACHEVEMENT																
. Avant 1915	0		9 643	71.5	8 699	60.7	8 020	55.2	6 840	47.1	7 015	50.6	6 970	50.4	2.6	-0.6
. 1915 à 1948	0		2 128	15.8	2 534	17.7	2 620	18.0	3 256	22.4	2 140	15.4	1 952	14.1	-34.3	-8.8
. 1949 à 1981	0		1 712	12.7	3 097	21.6	3 890	26.8	4 416	30.4	4 651	33.5	4 692	33.9	5.3	0.9
. 1982 à 1989	-		-		-		-		-		69	0.5	80	0.6		15.9
. 1990 à 1999	-		-		-		-		-		-		148	1.1		
. Non déterminée	0		-		-		-		-		-		-			
CONFORT																
. ni WC ni douche	-		-		-		-		2 044	14.1	1 287	9.3	836	6.0	-37.0	-35.0
. sans WC ou sans douche	-		-		-		-		1 540	10.6	1 147	8.3	1 219	8.8	-25.5	6.3
Total sans confort	-		-		-		-		3 584	24.7	2 434	17.5	2 055	14.8	-32.1	-15.6
. WC et douche, sans chauffage central	-		-		-		-		696	4.8	497	3.6	236	1.7	-28.6	-52.5
. WC et douche, avec chauffage central	-		-		-		-		10 232	70.5	10 944	78.9	11 551	83.4	7.0	5.5
Total confort	-		-		-		-		10 928	75.3	11 441	82.5	11 787	85.2	4.7	3.0
Avec WC intérieurs	8 278		9 014	66.9	9 724	67.9	11 270	77.6	11 220	77.3	11 639	83.9	11 945	86.3	3.7	2.6
Avec baignoire ou douche	6 288		8 012	59.4	9 939	69.4	11 580	79.7	12 184	84.0	12 390	89.3	12 848	92.8	1.7	3.7

(1) Sur la définition des logements vacants au recensement et ses limites, voir annexe

(2) Catégorie créée en 1990 (voir annexe)

6. LOGEMENT - STRUCTURE DU PARC DE RÉSIDENCES PRINCIPALES (SUITE)

Quartier 63 PORTE DAUPHINE RÉSIDENCES PRINCIPALES	1954		1962		1968		1975		1982		1990		1999		évolution en %	
	effectif	%	effectif	%	effectif	%	effectif	%	effectif	%	effectif	%	effectif	%	1982-1990	1990-1999
Total :	12 135	100.0	13 483	100.0	14 330	100.0	14 530	100.0	14 512	100.0	13 875	100.0	13 842	100.0	-4.4	-0.2
TAILLE																
. 1 pièce	3 012	24.8	3 749	27.8	4 141	28.9	4 215	29.0	4 152	28.6	3 482	25.1	3 547	25.6	-16.1	1.9
. 2 pièces	2 110	17.4	2 416	17.9	2 509	17.5	2 580	17.8	2 608	18.0	2 692	19.4	2 634	19.0	3.2	-2.2
. 3 pièces	6 505	53.6	1 662	12.3	1 761	12.3	2 050	14.1	2 188	15.1	2 252	16.2	2 154	15.6	2.9	-4.4
. 4 pièces	0		1 426	10.6	1 545	10.8	1 650	11.4	1 792	12.3	1 883	13.6	1 956	14.1	5.1	3.9
. 5 pièces et plus			4 230	31.4	4 374	30.5	4 035	27.8	3 772	26.0	3 566	25.7	3 551	25.7	-5.5	-0.4
. Non déterminée	508	4.2	-		-		-		-		-		-			
TYPE																
. Logement ordinaire	-		10 810	80.2	11 682	81.5	11 890	81.8	12 396	85.4	13 144	94.7	13 259	95.8	6.0	0.9
. Chambre d'hôtel meublé	-		212	1.6	146	1.0	105	0.7	40	0.3	21	0.2	12	0.1	-47.5	-42.9
. Pièce indépendante louée ou prêtée	-		2 454	18.2	2 478	17.3	2 535	17.4	2 048	14.1	706	5.1	568	4.1	-65.5	-19.5
. Construction provisoire, hab. de fortune	-		7	0.1	24	0.2	0		8	0.1	4	0.0	3	0.0	-50.0	-25.0
STATUT D'OCCUPATION																
. Propriétaire	-		3 239	24.0	3 704	25.8	4 245	29.2	4 464	30.8	5 134	37.0	5 375	38.8	15.0	4.7
. Locataire	-		8 092	60.0	8 296	57.9	8 275	57.0	7 524	51.8	6 764	48.7	6 752	48.8	-10.1	-0.2
. d'un local loué vide HLM	-		-		-		-		544	3.7	24	0.2	113	0.8	-95.6	370.8
. d'un local loué vide non HLM	-		-		-		-		6 100	42.0	6 147	44.3	5 812	42.0	0.8	-5.4
. d'un local loué meublé	-		-		-		-		880	6.1	593	4.3	827	6.0	-32.6	39.5
. Logé gratuitement	-		2 152	16.0	2 330	16.3	2 010	13.8	2 524	17.4	1 977	14.2	1 715	12.4	-21.7	-13.3

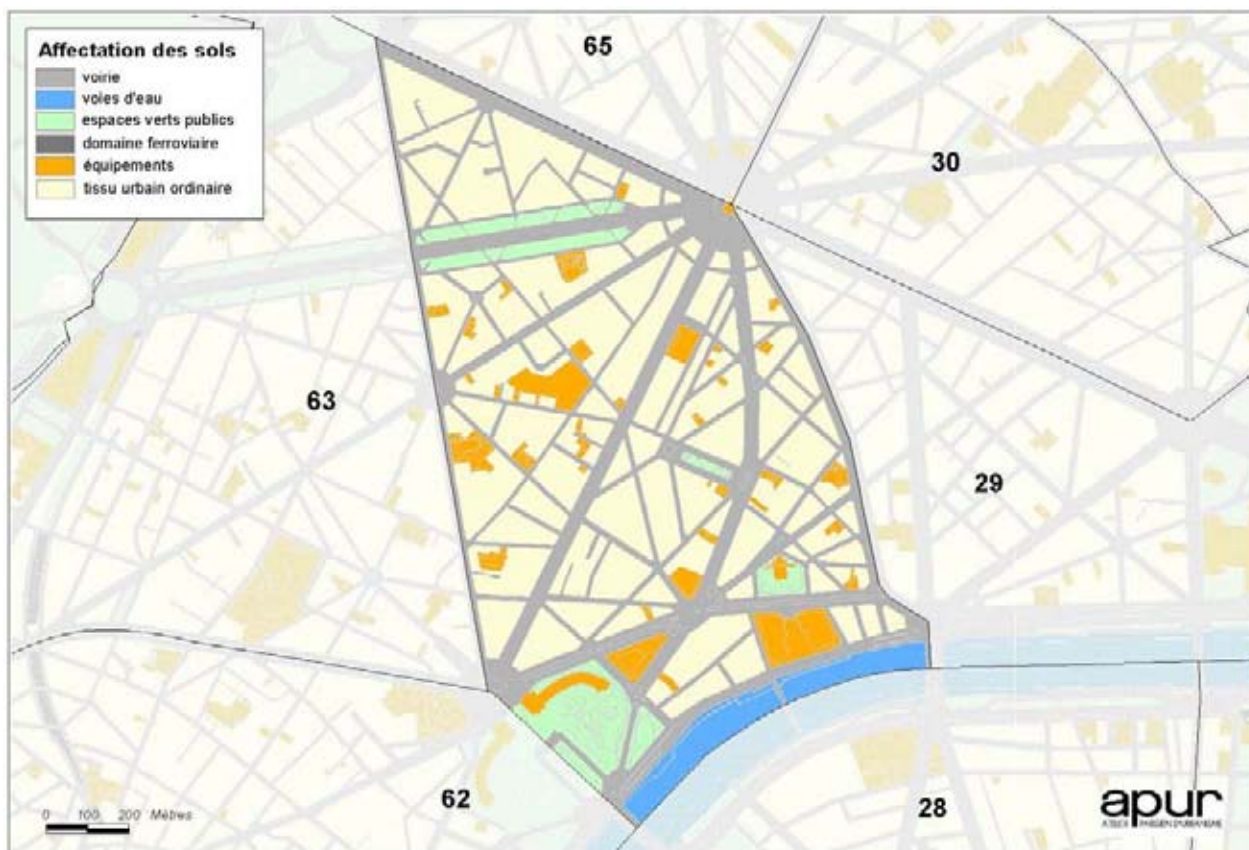
7. MÉNAGES - TAILLE DES MÉNAGES ET OCCUPATION DES RÉSIDENCES PRINCIPALES

Quartier 63 PORTE DAUPHINE	1954		1962		1968		1975		1982		1990		1999		évolution en %	
	effectif	%	effectif	%	effectif	%	effectif	%	effectif	%	effectif	%	effectif	%	1982-1990	1990-1999
MÉNAGES	-		13 483	100.0	15 146	100.0	14 530	100.0	14 512	100.0	13 875	100.0	13 842	100.0	-4.4	-0.2
TAILLE DES MÉNAGES																
. 1 personne	-		4 197	31.1	5 514	36.4	6 105	42.0	6 548	45.1	6 338	45.7	6 991	50.5	-3.2	10.3
. 2 personnes	-		3 315	24.6	3 706	24.5	3 635	25.0	3 836	26.4	3 595	25.9	3 413	24.7	-6.3	-5.1
. 3 personnes	-		2 159	16.0	2 206	14.6	1 905	13.1	1 816	12.5	1 702	12.3	1 501	10.8	-6.3	-11.8
. 4 personnes	-		1 493	11.1	1 551	10.2	1 325	9.1	1 304	9.0	1 341	9.7	1 185	8.6	2.8	-11.6
. 5 personnes et plus	-		2 319	17.2	2 169	14.3	1 560	10.7	1 008	6.9	899	6.5	752	5.4	-10.8	-16.4
MÉNAGES SELON LE NOMBRE D'ENFANTS DE 0 A 16 ANS																
. sans enfant	-		-		11 524	76.1	11 710	80.6	11 924	82.2	11 208	80.8	11 391	82.3	-6.0	1.6
. 1 enfant	-		-		1 958	12.9	1 460	10.0	1 284	8.8	1 344	9.7	1 260	9.1	4.7	-6.3
. 2 enfants	-		-		1 107	7.3	825	5.7	952	6.6	935	6.7	804	5.8	-1.8	-14.0
. 3 enfants ou plus	-		-		557	3.7	535	3.7	352	2.4	388	2.8	387	2.8	10.2	-0.3
POPULATION DES MÉNAGES	35 854		37 663		37 433		33 415		30 384		28 912		27 110		-4.8	-6.2
Taille moyenne des ménages (nombre de personnes)	0.00		2.79		2.47		2.30		2.09		2.08		1.96		-0.5	-6.0
Taille moyenne des résidences principales (nombre de pièces)	3.70		3.56		3.49		3.40		3.27		3.21		3.09		-1.6	-3.8
Nombre de personnes par pièce	0.80		0.78		0.75		0.68		0.64		0.65		0.63		1.2	-2.3

1. SUPERFICIES ET DENSITÉS EN 1999

Quartier 64			
CHAILLOT			
SUPERFICIES (hectares) *		142.4	100.0%
dont	. voirie	47.9	33.6%
	. voies d'eau	5.6	3.9%
	. espaces verts publics	9.0	6.3%
	. domaine ferroviaire	0.0	0.0%
	. équipements	10.1	7.1%
	. tissu urbain ordinaire (habitation, bureaux...)	69.9	49.1%
POPULATION TOTALE EN 1999		21 213	
DENSITÉS RÉSIDENTIELLES 1999 (habitants / hectare)			
	. Brute	149	
	. Nette	303	

* Bois de Boulogne (852,2 ha) et de Vincennes (994,7 ha) non compris.



2. POPULATION - EFFECTIFS ET STRUCTURES EN POURCENTAGE DE LA POPULATION TOTALE

Quartier 64 CHAILLLOT	1954		1962		1968		1975		1982		1990		1999		évolution en %	
	effectif	%	effectif	%	effectif	%	effectif	%	effectif	%	effectif	%	effectif	%	1982-1990	1990-1999
POPULATION TOTALE	36 543	100.0	35 719	100.0	31 643	100.0	26 980	100.0	22 988	100.0	21 757	100.0	21 213	100.0	-5.4	-2.5
POPULATION PAR SEXE																
. Hommes	14 546	39.8	14 919	41.8	13 242	41.8	11 915	44.2	10 312	44.9	9 863	45.3	9 878	46.6	-4.4	0.2
. Femmes	21 997	60.2	20 800	58.2	18 401	58.2	15 065	55.8	12 676	55.1	11 894	54.7	11 335	53.4	-6.2	-4.7
ACTIVITÉ																
. Actifs hommes	9 533	26.2	8 912	25.0	7 877	24.9	6 910	25.6	5 756	24.9	5 532	25.4	5 557	29.9	-3.9	0.5
. Actifs femmes	9 876	27.2	9 430	26.4	8 257	26.1	6 200	23.0	4 964	21.5	4 918	22.6	4 932	26.5	-0.9	0.3
. Actifs total	19 409	53.4	18 342	51.4	16 134	51.0	13 110	48.6	10 720	46.4	10 450	48.0	10 489	56.5	-2.5	0.4
. Inactifs hommes	4 986	13.7	6 007	16.8	5 365	17.0	5 005	18.6	4 660	20.2	4 331	19.9	2 973	16.0	-7.1	-31.4
. Inactifs femmes	11 923	32.8	11 370	31.8	10 144	32.1	8 865	32.9	7 712	33.4	6 976	32.1	5 119	27.5	-9.5	-26.6
. Inactifs total	16 909	46.6	17 377	48.6	15 509	49.0	13 870	51.4	12 372	53.6	11 307	52.0	8 092	43.5	-8.6	-28.4
NATIONALITÉ																
. Français	32 997	90.3	31 119	87.1	26 870	84.9	22 040	81.7	17 724	77.1	17 124	78.7	17 028	80.3	-3.4	-0.6
. Étrangers	3 546	9.7	4 600	12.9	4 773	15.1	4 940	18.3	5 264	22.9	4 633	21.3	4 185	19.7	-12.0	-9.7
TRANCHES D'ÂGE																
. 0 à 4 ans	1 734	4.7	1 343	3.8	1 108	3.5	985	3.7	872	3.8	810	3.7	850	4.0	-7.1	4.9
. 5 à 14 ans	3 614	9.9	3 407	9.5	2 721	8.6	2 495	9.2	1 748	7.6	1 898	8.7	1 782	8.4	8.6	-6.1
. 15 à 24 ans	4 413	12.1	5 498	15.4	5 402	17.1	4 225	15.7	3 312	14.4	2 953	13.6	2 691	12.7	-10.8	-8.9
. 25 à 34 ans	6 010	16.4	5 201	14.6	4 269	13.5	4 075	15.1	3 728	16.2	3 225	14.8	3 449	16.3	-13.5	6.9
. 35 à 64 ans	15 698	43.0	14 833	41.5	12 434	39.3	9 955	36.9	8 792	38.2	8 618	39.6	8 530	40.2	-2.0	-1.0
. 65 à 74 ans	3 335	9.1	3 442	9.6	3 507	11.1	3 055	11.3	2 068	9.0	1 994	9.2	1 867	8.8	-3.6	-6.4
. 75 ans et plus	1 514	4.1	1 995	5.6	2 202	7.0	2 190	8.1	2 468	10.7	2 259	10.4	2 044	9.6	-8.5	-9.5

3. POPULATION TOTALE PAR CATÉGORIE SOCIOPROFESSIONNELLE (NOMENCLATURE 1982)

Quartier 64 CHAILLLOT	1982		1990		1999		évolution en %	
	effectif	%	effectif	%	effectif	%	1982-1990	1990-1999
Artisans, commerçants, chefs d'entreprise	1 120	4.9	1 496	6.9	1 224	5.7	33.6	-18.2
Cadres, professions intellectuelles supérieures	3 252	14.1	4 124	18.9	4 392	20.5	26.8	6.5
Professions intermédiaires	1 520	6.6	1 508	6.9	1 608	7.5	-0.8	6.6
Employés	3 456	15.0	2 444	11.2	2 588	12.1	-29.3	5.9
Ouvriers	1 168	5.1	964	4.4	792	3.7	-17.5	-17.8
Autres actifs (1)	204	0.9	92	0.4	120	0.6	-54.9	30.4
ACTIFS	10 720	46.6	10 628	48.7	10 724	50.0	-0.9	0.9
Enfants de moins de 15 ans	2 620	11.4	2 620	12.0	2 608	12.2	0.0	-0.5
Retraités	3 012	13.1	3 144	14.4	3 224	15.0	4.4	2.5
Autres sans activité professionnelle	6 636	28.9	5 435	24.9	4 896	22.8	-18.1	-9.9
INACTIFS	12 268	53.4	11 199	51.3	10 728	50.0	-8.7	-4.2
TOTAL	22 988	100.0	21 827	100.0	21 452	100.0	-5.1	-1.7

(1) Agriculteurs exploitants, militaires du contingent, chômeurs n'ayant jamais travaillé

4. POPULATION TOTALE PAR CATÉGORIE SOCIOPROFESSIONNELLE (NOMENCLATURE 1975)

Quartier 64 CHAILLOT	1954		1962		1968		1975		1982 (1)		évolution en % 1975-1982
	effectif	%	effectif	%	effectif	%	effectif	%	effectif	%	
Patrons de l'industrie et du commerce	2 386	6.6	1 719	4.8	1 550	4.9	1 070	4.0	880	4.0	-17.8
Professions libérales et cadres supérieurs	3 021	8.3	3 228	9.0	3 088	9.8	3 495	13.0	3 220	14.6	-7.9
Cadres moyens	1 965	5.4	1 986	5.6	2 110	6.7	1 470	5.4	920	4.2	-37.4
Employés	3 125	8.6	3 083	8.6	2 458	7.8	2 140	7.9	1 740	7.9	-18.7
Ouvriers	2 426	6.7	2 177	6.1	2 003	6.3	1 425	5.3	1 080	4.9	-24.2
Personnel de service	5 848	16.1	5 422	15.2	4 437	14.0	3 035	11.2	1 900	8.6	-37.4
Autres actifs (2)	638	1.8	727	2.0	488	1.5	475	1.8	240	1.1	-49.5
ACTIFS	19 409	53.4	18 342	51.4	16 134	51.0	13 110	48.6	9 980	45.2	-23.9
Enfants de moins de 15 ans	5 348	14.7	4 750	13.3	3 829	12.1	3 480	12.9	2 620	11.9	-24.7
Retraités	1 787	4.9	2 092	5.9	2 630	8.3	2 815	10.4	3 012	13.7	7.0
Autres sans activité professionnelle	9 774	26.9	10 535	29.5	9 050	28.6	7 575	28.1	6 448	29.2	-14.9
INACTIFS	16 909	46.6	17 377	48.6	15 509	49.0	13 870	51.4	12 080	54.8	-12.9
TOTAL	36 318	100.0	35 719	100.0	31 643	100.0	26 980	100.0	22 060	100.0	-18.2

(1) Données du sondage au 1/20

(2) Agriculteurs exploitants, salariés agricoles, artistes, clergé, armée et police. Les militaires du contingent sont comptés dans les inactifs.

5. LOGEMENT - EFFECTIFS TOTAUX, STRUCTURE DU PARC DE RÉSIDENCES PRINCIPALES

Quartier 64 CHAILLOT	1954		1962		1968		1975		1982		1990		1999		évolution en %	
	effectif	%	effectif	%	effectif	%	effectif	%	effectif	%	effectif	%	effectif	%	1982-1990	1990-1999
PARC DE LOGEMENTS																
Total :	13 663	100.0	14 369	100.0	13 974	100.0	13 850	100.0	14 404	100.0	14 522	100.0	14 052	100.0	0.8	-3.2
Résidences principales	-		13 578	94.5	12 867	92.1	12 160	87.8	11 412	79.2	10 947	75.4	11 145	79.3	-4.1	1.8
Logements vacants (1)	-		382	2.7	382	2.7	820	5.9	2 016	14.0	1 707	11.8	1 386	9.9	-15.3	-18.8
Résidences secondaires	-		409	2.8	725	5.2	870	6.3	976	6.8	545	3.8	543	3.9	-44.2	-0.4
Logements occasionnels (2)	-		-		-		-		-		1 323	9.1	978	7.0		-26.1
Autres	-		-		-		-		-		-		-			
RÉSIDENCES PRINCIPALES																
	-		13 578	100.0	12 867	100.0	12 160	100.0	11 412	100.0	10 947	100.0	11 145	100.0	-4.1	1.8
EPOQUE D'ACHEVEMENT																
. Avant 1915	0		11 065	81.5	9 991	77.6	8 630	71.0	6 968	61.1	7 606	69.5	7 383	66.2	9.2	-2.9
. 1915 à 1948	0		1 901	14.0	1 992	15.5	2 025	16.7	2 964	26.0	1 570	14.3	1 737	15.6	-47.0	10.6
. 1949 à 1981	0		612	4.5	884	6.9	1 505	12.4	1 480	13.0	1 707	15.6	1 831	16.4	15.3	7.3
. 1982 à 1989	-		-		-		-		-		64	0.6	99	0.9		54.7
. 1990 à 1999	-		-		-		-		-		-		95	0.9		
. Non déterminée	0		-		-		-		-		-		-			
CONFORT																
. ni WC ni douche	-		-		-		-		-		-		-		-40.4	-40.0
. sans WC ou sans douche	-		-		-		-		-		-		-		-26.5	0.6
Total sans confort	-		-		-		-		-		-		-		-34.4	-20.3
. WC et douche, sans chauffage central	-		-		-		-		-		-		-		-29.3	-50.9
. WC et douche, avec chauffage central	-		-		-		-		-		-		-		12.1	12.0
Total confort	-		-		-		-		-		-		-		6.8	6.7
Avec WC intérieurs	8 821		8 432	62.1	8 282	64.4	8 805	72.4	8 756	76.7	9 232	84.3	9 716	87.2	5.4	5.2
Avec baignoire ou douche	6 316		7 194	53.0	8 018	62.3	8 695	71.5	9 356	82.0	9 662	88.3	10 384	93.2	3.3	7.5

(1) Sur la définition des logements vacants au recensement et ses limites, voir annexe

(2) Catégorie créée en 1990 (voir annexe)

6. LOGEMENT - STRUCTURE DU PARC DE RÉSIDENCES PRINCIPALES (SUITE)

Quartier 64 CHAILLOT	1954		1962		1968		1975		1982		1990		1999		évolution en %	
	effectif	%	effectif	%	effectif	%	effectif	%	effectif	%	effectif	%	effectif	%	1982-1990	1990-1999
RÉSIDENCES PRINCIPALES																
Total :	13 663	100.0	13 578	100.0	12 867	100.0	12 160	100.0	11 412	100.0	10 947	100.0	11 145	100.0	-4.1	1.8
TAILLE																
. 1 pièce	3 793	27.8	4 042	29.8	3 798	29.5	3 565	29.3	3 016	26.4	2 688	24.6	2 801	25.1	-10.9	4.2
. 2 pièces	2 921	21.4	2 981	22.0	2 756	21.4	2 670	22.0	2 768	24.3	2 600	23.8	2 664	23.9	-6.1	2.5
. 3 pièces	6 458	47.3	2 018	14.9	1 903	14.8	1 875	15.4	1 780	15.6	1 870	17.1	1 840	16.5	5.1	-1.6
. 4 pièces	0		1 218	9.0	1 199	9.3	1 150	9.5	1 344	11.8	1 409	12.9	1 386	12.4	4.8	-1.6
. 5 pièces et plus			3 319	24.4	3 211	25.0	2 900	23.8	2 504	21.9	2 380	21.7	2 454	22.0	-5.0	3.1
. Non déterminée	491	3.6	-		-		-		-		-		-			
TYPE																
. Logement ordinaire	-		11 051	81.4	10 614	82.5	10 130	83.3	9 928	87.0	10 391	94.9	10 719	96.2	4.7	3.2
. Chambre d'hôtel meublé	-		459	3.4	244	1.9	120	1.0	92	0.8	19	0.2	5	0.0	-79.3	-73.7
. Pièce indépendante louée ou prêtée	-		2 053	15.1	1 991	15.5	1 905	15.7	1 364	12.1	533	4.9	419	3.8	-61.5	-21.4
. Construction provisoire, hab. de fortune	-		15	0.1	18	0.1	5	0.0	0		4	0.0	2	0.0		-50.0
STATUT D'OCCUPATION																
. Propriétaire	-		2 786	20.5	2 966	23.1	3 295	27.1	3 296	28.9	3 533	32.3	3 787	34.0	7.2	7.2
. Locataire	-		8 640	63.6	7 759	60.3	6 995	57.5	6 104	53.5	5 752	52.5	5 825	52.3	-5.8	1.3
. d'un local loué vide HLM	-		-		-		-		144	1.3	13	0.1	138	1.2	-91.0	961.5
. d'un local loué vide non HLM	-		-		-		-		5 108	44.8	5 308	48.5	5 054	45.3	3.9	-4.8
. d'un local loué meublé	-		-		-		-		852	7.5	431	3.9	633	5.7	-49.4	46.9
. Logé gratuitement	-		2 152	15.8	2 142	16.6	1 870	15.4	2 012	17.6	1 662	15.2	1 533	13.8	-17.4	-7.8

7. MÉNAGES - TAILLE DES MÉNAGES ET OCCUPATION DES RÉSIDENCES PRINCIPALES

Quartier 64 CHAILLOT	1954		1962		1968		1975		1982		1990		1999		évolution en %	
	effectif	%	effectif	%	effectif	%	effectif	%	effectif	%	effectif	%	effectif	%	1982-1990	1990-1999
MÉNAGES	-		13 578	100.0	13 387	100.0	12 160	100.0	11 412	100.0	10 947	100.0	11 145	100.0	-4.1	1.8
TAILLE DES MÉNAGES																
. 1 personne	-		4 761	35.1	5 150	38.5	5 320	43.8	5 484	48.1	5 394	49.3	5 723	51.4	-1.6	6.1
. 2 personnes	-		3 672	27.0	3 498	26.1	3 070	25.2	2 948	25.8	2 815	25.7	2 889	25.9	-4.5	2.6
. 3 personnes	-		2 095	15.4	1 979	14.8	1 680	13.8	1 396	12.2	1 229	11.2	1 174	10.5	-12.0	-4.5
. 4 personnes	-		1 238	9.1	1 219	9.1	1 000	8.2	1 008	8.8	950	8.7	887	8.0	-5.8	-6.6
. 5 personnes et plus	-		1 812	13.3	1 541	11.5	1 090	9.0	576	5.0	559	5.1	472	4.2	-3.0	-15.6
MÉNAGES SELON LE NOMBRE D'ENFANTS DE 0 A 16 ANS																
. sans enfant	-		-		10 634	79.4	9 775	80.4	9 476	83.0	9 067	82.8	9 306	83.5	-4.3	2.6
. 1 enfant	-		-		1 556	11.6	1 245	10.2	1 116	9.8	948	8.7	964	8.6	-15.1	1.7
. 2 enfants	-		-		774	5.8	750	6.2	628	5.5	669	6.1	641	5.8	6.5	-4.2
. 3 enfants ou plus	-		-		423	3.2	390	3.2	192	1.7	263	2.4	234	2.1	37.0	-11.0
POPULATION DES MÉNAGES	36 017		34 449		31 197		26 730		22 764		21 597		21 122		-5.1	-2.2
Taille moyenne des ménages (nombre de personnes)	0.00		2.54		2.33		2.20		1.99		1.97		1.90		-1.1	-3.9
Taille moyenne des résidences principales (nombre de pièces)	3.20		3.16		3.19		3.17		3.06		3.02		2.93		-1.2	-3.1
Nombre de personnes par pièce	0.82		0.80		0.76		0.69		0.65		0.65		0.65		0.1	-0.9

Annexe

COMPLEMENTS SUR LES SOURCES ET LES DEFINITIONS

Tableau n° 1 : Source APUR et Ville de Paris pour les surfaces, INSEE pour la population 1999.

Les surfaces indiquées pour les voies d'eau, espaces verts publics, domaine ferroviaire et équipements sont issues du plan MAS (Modes d'Affectation du Sol) mis en place par l'APUR à partir des plans administratifs et parcellaires de la Ville de Paris. Les surfaces indiquées pour la voirie et le « tissu urbain ordinaire » sont obtenues par solde.

Les densités brutes expriment le rapport entre le nombre d'habitants (d'un quartier, d'un arrondissement ou de tout Paris) et la surface totale du même secteur géographique.

Les densités nettes expriment le rapport entre le nombre d'habitants et la surface du tissu urbain ordinaire (surface restante après déduction des emprises de voirie, voies d'eau, espaces verts publics, domaine ferroviaire et d'équipements).

Tableau n° 2 à 9 : Source INSEE – recensements de la population :

1954 : résultats exhaustifs
 1962 : résultats exhaustifs
 1968 : résultats exhaustifs
 1975 : résultats du sondage au 1/5^e
 1982 : résultats du sondage au 1/4^e
 sauf tableau 3 : sondage au 1/20^e
 1990 : résultats exhaustifs
 sauf tableau 3, 8 et 9 : sondage au 1/4
 1999 : résultats exhaustifs
 sauf tableau 3, 8 et 9 : sondage au 1/4

Les données des sondages sont affectées d'une marge d'incertitude d'autant plus importante que l'échantillon retenu est restreint et que le nombre concerné est petit. Ainsi pour les sondages au 1/4 de 1968, 1982, 1990 et 1999 au 1/5^e de 1975 et au 1/20^e de 1982, les valeurs réelles sont comprises dans un intervalle conforme aux indications du tableau ci-dessous :

Nombre lu dans un tableau	Intervalle dans lequel la valeur réelle a 95 % de chances d'être comprise		
	sondage au 1/4	Sondage au 1/5 ^e	Sondage au 1/20 ^e
100 000	97 100 – 102 900	98 600 – 101 400	98 700 – 101 300
10 000	9 100 – 10 900	9 560 – 10 440	9 600 – 10 400
1 000	710 – 1 290	860 – 1 140	870 – 1 130
100	10 - 190	56 – 144	60 – 40

Tableau n° 2 : données de population

POPULATION TOTALE

Il s'agit de la population totale sans doubles comptes, sauf pour 1954. En 1954, les personnes séjournant dans les casernes, internats, établissements scolaires et chantiers

temporaires sont comptées dans la population totale. A partir de 1962, ces personnes sont réintégrées dans leur commune de résidence personnelle.

Sont inclus dans la population totale les marinières et les personnes « sans domicile fixe », recensées selon les méthodes particulières au niveau de chaque arrondissement. La répartition de ces populations par quartier est effectuée par l'INSEE de façon sommaire : en 1982, ces catégories sont comptées dans la population du quatrième quartier de l'arrondissement ; en 1990, elles sont comptées dans la population du quartier le plus peuplé et en 1999, elles sont comptées dans la population de l'IRIS le plus peuplé de l'arrondissement.

ACTIVITÉ, NATIONALITÉ

La définition de la population active a été modifiée en 1990 avec l'intégration des « militaires du contingent ». Ce changement de définition a été appliqué rétroactivement aux données 1982 des tableaux 2 et 3.

Pour 1954, les données concernant l'activité, l'âge de la population et les catégories socioprofessionnelles des actifs ont été établies sur la seule population des ménages ordinaires et collectifs car elles n'étaient pas disponibles pour la population totale.

La population répartie selon ces critères est donc légèrement inférieure à la population totale (écart de 1,0 % pour tout Paris, de moins de 2 % pour la quasi-totalité des quartiers et arrondissements). Cet écart correspond à la population dite « hors ménage » qui comprenait une partie des collectivités – principalement les casernes, internats scolaires, asiles et hôpitaux psychiatriques, prisons-. La sous-estimation est logiquement plus faible pour la population active (0,6 % pour tout Paris).

On notera par ailleurs qu'en 1954 les Algériens n'étaient pas recensés comme étrangers.

Tableaux n° 3 et 4 : catégories socioprofessionnelles

Les tableaux 3 et 4, bien que présentant l'un et l'autre une répartition d'effectifs selon les catégories socioprofessionnelles, apportent des résultats de nature différente.

Le tableau 3 montre la répartition de la population totale en 1982, 1990 et 1999 selon la nomenclature des catégories socioprofessionnelles adoptée par l'INSEE en 1982. Ces résultats, issus du sondage INSEE au quart pour les trois recensements, sont en 1982 les plus couramment utilisés dans les documents officiels et en 1990 et 1999 les seuls disponibles à ce sujet. Ils présentent l'inconvénient de ne pas offrir de comparaison avec les résultats plus anciens, établis selon une nomenclature différente.

Le tableau 4 montre la répartition de la population totale en 1954, 1962, 1968, 1975 et 1982 selon l'ancienne nomenclature des catégories socioprofessionnelles. Les résultats de 1982, issus du sondage au 20^e, sont d'une fiabilité très limitée et ne sont présentés ici qu'à titre indicatif dans un but de comparaison avec les résultats antérieurs. Cette nomenclature a été complètement abandonnée par l'INSEE dans le recensement de 1990.

Parmi les catégories d'actifs de l'INSEE, certaines - très peu représentées à Paris - n'apparaissent pas directement dans les tableaux : dans le tableau 3, les « agriculteurs exploitants », les « militaires du contingent » et les « chômeurs n'ayant jamais travaillé » ont été réunis dans une catégorie « autres actifs » ; dans le tableau 4, les « agriculteurs exploitants » et les « salariés agricoles » sont là aussi comptés dans la catégorie des « autres actifs » (qui comprend par ailleurs les « artistes », le « clergé » et la « police »).

Tableaux n° 5 et 6 : données des logements

PARC DE LOGEMENTS

Le logement est défini du point de vue de son utilisation : c'est un local séparé et indépendant utilisé pour l'habitation. On distingue les logements occupés (résidences principales) et les logements inoccupés (logements vacants, résidences secondaires et, depuis 1990, logements occasionnels).

Les logements vacants forment une catégorie résiduelle regroupant l'ensemble des logements pour lesquels l'INSEE n'a pu recueillir d'information. Une partie d'entre eux est réellement disponible pour la vente ou la location. D'autres sont réservés par leur propriétaire : il s'agit souvent de logements en travaux ou en attente de travaux de réhabilitation ou de démolition ; il peut s'agir aussi de logements en état d'accueillir des habitants. Certains logements sont sans affectation définie (logements très vétustes, locaux en instance de règlements de succession, etc.).

Les logements occasionnels sont une nouvelle catégorie de logements introduite en 1990. Ce sont des logements utilisés une partie de l'année pour des raisons professionnelles. Les personnes qui s'y trouvent le cas échéant au moment du recensement sont recensées dans leur résidence principale. Ce type de logements était auparavant comptabilisé dans les résidences secondaires et à un degré moindre dans les logements vacants.

RESIDENCES PRINCIPALES

En 1954, les constructions provisoires et habitations mobiles n'étaient pas comptées comme résidences principales, elles ont donc été groupées sous une rubrique « Autres » dans la description du parc de logements. Elles sont regroupées dans le tableau 5 avec les résidences principales.

DATES D'ACHEVEMENT

L'époque de construction des immeubles procède de l'appréciation des agents recenseurs et peut comporter d'importantes approximations.

CONFORT

Un logement « confortable » est défini par la présence conjointe de deux éléments :

1. une baignoire ou une douche
2. des WC intérieurs au logement.

Le chauffage central n'est pas pris en compte. A contrario, un logement est dit « sans confort » s'il ne possède ni baignoire ni douche ou s'il ne dispose pas d'un WC intérieur ou s'il ne possède aucun de ces deux éléments. Ces données de synthèse sur le confort des logements ne sont pas disponibles pour les recensements de 1954, 1962, 1968 et 1975.

TYPE

Les « types de logements » ont été modifiés à plusieurs reprises depuis 1954 mais les catégories « chambres d'hôtels meublés », « pièces indépendantes », et « constructions provisoires et habitation de fortune » ont conservé la même définition entre 1954 et 1999. La catégorie des « logements ordinaires » est définie par solde.

TAILLE

Les cuisines sont comptées comme pièces d'habitation :

- en 1954, si elles étaient déclarées comme telles,
- après si leur surface était supérieure à 12 m².

STATUT D'OCCUPATION

Jusqu'en 1982, les ménages logés par l'employeur (à titre gratuit ou payant) sont comptés dans la catégorie « logés gratuitement ». A partir de 1990, les ménages logés par l'employeur à titre payant ne font plus partie de cette catégorie.

Observations particulières relatives au recensement de 1954

Un certain nombre de résultats recueillis dans les recensements ultérieurs n'ont pas été dépouillés ou l'ont été au niveau de l'arrondissement. Ces données manquantes ont été laissées en blanc dans les tableaux présentés.

Un nombre important de bulletins étant mal renseignés, une rubrique « non terminé » est introduite dans certains tableaux. Dans le cas du statut d'occupation des logements, les non déterminés ont été mêlés aux non propriétaires, leur part étant cependant réduite (moins de 3 % au total).

La date d'achèvement des résidences principales n'est pas connue ; les données du tableau se rapportent à la date d'achèvement de l'ensemble des logements. Le nombre total des logements est en fait très proche de celui des résidences principales (1 % de différence sur tout Paris).

Tableau n° 7 : ménages, occupation des résidences principales

- Un ménage ordinaire est constitué par l'ensemble des habitants d'une même unité d'habitation privée occupée comme résidence principale (y compris les habitations mobiles en 1954 et 1962). Les différentes communautés sont donc exclues. Le changement de la définition de la population intervenu en 1962 s'applique bien sûr aux ménages ordinaires.
- La répartition des ménages par taille n'est disponible pour 1954 qu'au niveau de l'arrondissement.
- Les ratios « taille moyenne des résidences principales » et « nombre de personnes par pièce » ont été calculé pour 1954 sur l'ensemble des résidences principales dont les caractéristiques étaient connues ; cela explique probablement, en partie, la faiblesse de leur évolution entre 1954 et 1962.

Tableau n° 8 : emploi au lieu de travail

Ces données concernent les personnes qui exercent un emploi à Paris, quelque soit leur domicile en France Métropolitaine. Ces chiffres ne sont pas disponibles au niveau des quartiers.

Tableau n° 9 : migrations alternantes

Ce tableau concerne deux populations différentes. La partie supérieure du tableau concerne les personnes qui exercent un emploi à Paris, quel que soit leur domicile en France métropolitaine.

La partie inférieure du tableau concerne les personnes qui résident à Paris et ont un emploi, quel que soit leur lieu de travail.

Dossier réalisé par Gustavo Vela