

PARIS 1954 1999

Données statistiques Population, logement, emploi



interAtlas



19^e arrondissement

Avertissement

La série de recueils « Paris – Evolution 1954-1999 » a été établie par l'Atelier Parisien d'Urbanisme pour fournir des repères statistiques sur les caractéristiques de Paris et leur évolution.

A l'exception des données relatives à la surface des arrondissements et des quartiers, tous les chiffres présentés proviennent des recensements effectués par l'INSEE en 1954, 1962, 1968, 1975, 1982, 1990 et 1999.

Ces recueils viennent remplacer ceux de la série précédente consacrés à la période 1954-1990 dont ils reprennent l'essentiel des données.

Les définitions et informations essentielles, nécessaires à la bonne compréhension des tableaux et à leur utilisation, figurent dans une annexe en fin de volume. On y trouvera en particulier des éléments importants relatifs à la précision des données et à ses limites.

Pour plus ample information, on pourra se reporter aux fascicules du recensement diffusés par l'INSEE qui contiennent, en outre, de nombreuses données statistiques non reprises dans ces recueils.

Aucun commentaire n'a été introduit dans ces recueils de référence chiffrés. Cependant, de nombreuses études et publications ont été consacrées –en particulier par l'APUR- à l'analyse des données présentées ci-dessous. On pourra utilement s'y reporter.

19^{ème} ARRONDISSEMENT

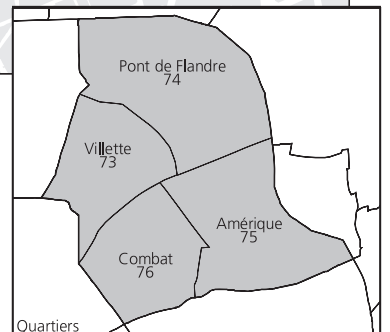
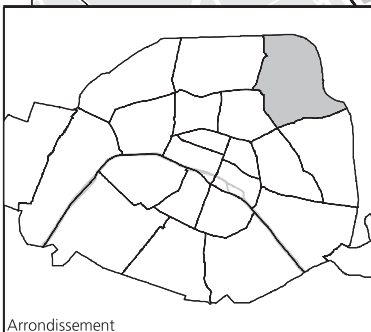
QUARTIERS

- Villette - 73
- Pont de Flandre - 74
- Amérique - 75
- Combat - 76

0 200 400 Mètres

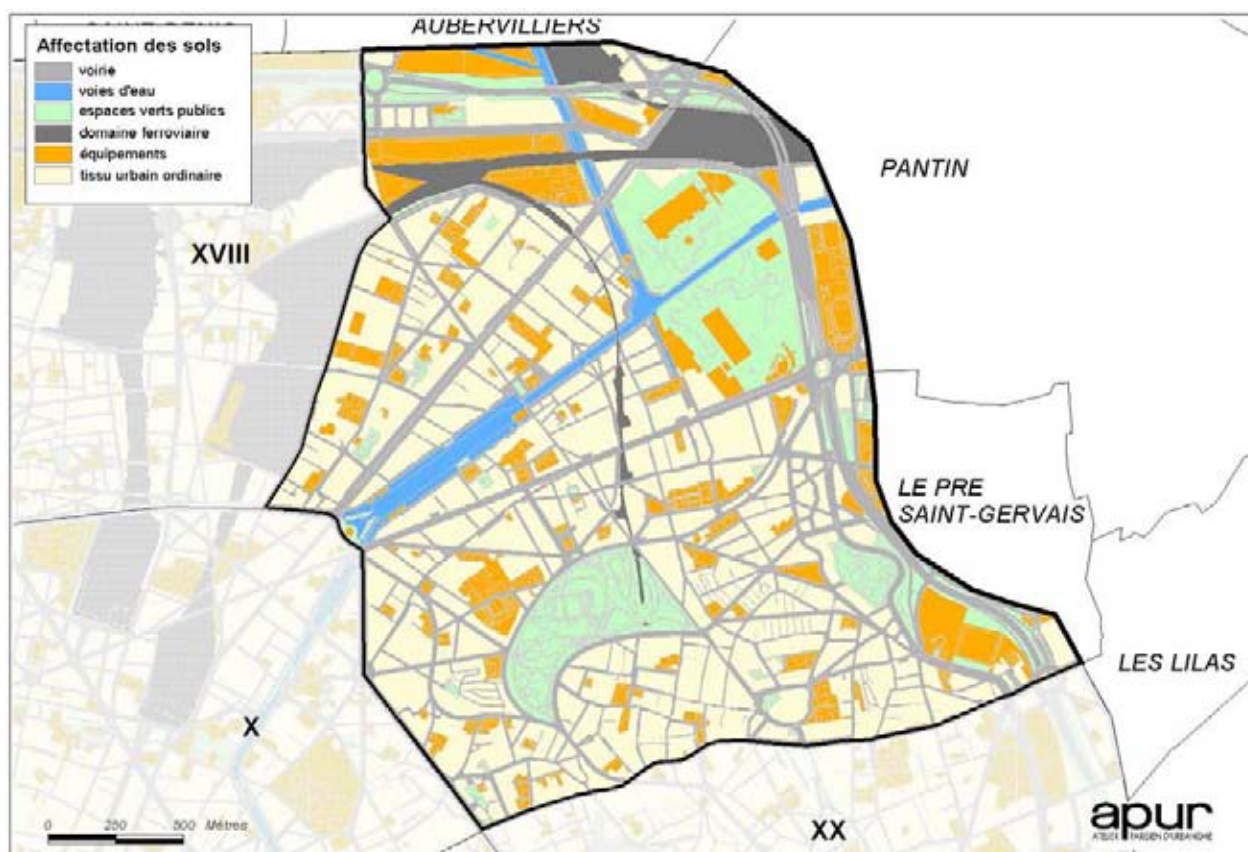


apur
Atelier Parisien d'Urbanisme



1. SUPERFICIES ET DENSITÉS EN 1999

19ème arrondissement		
SUPERFICIES (hectares)	679.3	100.0%
dont . voirie	161.8	23.8%
. voies d'eau	21.8	3.2%
. espaces verts publics	91.3	13.4%
. domaine ferroviaire	29.7	4.4%
. équipements	97.1	14.3%
. tissu urbain ordinaire (habitation, bureaux...)	277.5	40.8%
POPULATION TOTALE EN 1999		
	172 587	
DENSITÉS RÉSIDENTIELLES 1999 (habitants / hectare)		
. Brute	254	
. Nette	622	



2. POPULATION - EFFECTIFS ET STRUCTURES EN POURCENTAGE DE LA POPULATION TOTALE

19ème arrondissement	1954		1962		1968		1975		1982		1990		1999		évolution en %	
	effectif	%	effectif	%	effectif	%	effectif	%	effectif	%	effectif	%	effectif	%	1982-1990	1990-1999
POPULATION TOTALE	154 797	100.0	160 059	100.0	147 332	100.0	143 660	100.0	163 356	100.0	165 132	100.0	172 587	100.0	1.1	4.5
POPULATION PAR SEXE																
. Hommes	72 723	47.0	77 526	48.4	71 246	48.4	69 000	48.0	78 328	47.9	79 391	48.1	82 979	48.1	1.4	4.5
. Femmes	82 074	53.0	82 533	51.6	76 086	51.6	74 660	52.0	85 028	52.1	85 741	51.9	89 608	51.9	0.8	4.5
ACTIVITÉ																
. Actifs hommes	51 513	33.4	50 521	31.6	45 992	31.2	42 865	29.8	46 212	28.2	45 931	27.8	45 913	32.5	-0.6	0.0
. Actifs femmes	36 124	23.4	36 588	22.9	33 405	22.7	33 975	23.6	38 292	23.4	40 701	24.6	42 929	30.4	6.3	5.5
. Actifs total	87 637	56.8	87 109	54.4	79 397	53.9	76 840	53.5	84 504	51.6	86 632	52.5	88 842	62.9	2.5	2.6
. Inactifs hommes	21 027	13.6	27 005	16.9	25 254	17.1	26 135	18.2	32 556	19.9	33 460	20.3	21 104	14.9	2.8	-36.9
. Inactifs femmes	45 649	29.6	45 945	28.7	42 681	29.0	40 685	28.3	46 736	28.5	45 040	27.3	31 300	22.2	-3.6	-30.5
. Inactifs total	66 676	43.2	72 950	45.6	67 935	46.1	66 820	46.5	79 292	48.4	78 500	47.5	52 404	37.1	-1.0	-33.2
NATIONALITÉ																
. Français	148 487	95.9	146 037	91.2	129 479	87.9	123 115	85.7	131 500	80.5	135 388	82.0	142 834	82.8	3.0	5.5
. Étrangers	6 310	4.1	14 022	8.8	17 853	12.1	20 545	14.3	31 856	19.5	29 744	18.0	29 753	17.2	-6.6	0.0
TRANCHES D'ÂGE																
. 0 à 4 ans	9 462	6.1	8 820	5.5	7 718	5.2	7 680	5.3	9 852	6.0	9 955	6.0	10 467	6.1	1.0	5.1
. 5 à 14 ans	17 745	11.5	19 909	12.4	15 760	10.7	15 560	10.8	19 088	11.7	19 181	11.6	20 874	12.1	0.5	8.8
. 15 à 24 ans	19 452	12.6	20 432	12.8	23 351	15.8	20 600	14.3	22 920	14.0	22 320	13.5	21 029	12.2	-2.6	-5.8
. 25 à 34 ans	26 247	17.0	26 216	16.4	22 623	15.4	26 240	18.3	33 304	20.4	31 056	18.8	30 746	17.8	-6.7	-1.0
. 35 à 64 ans	67 674	43.7	67 074	41.9	58 086	39.4	51 855	36.1	57 772	35.4	61 788	37.4	68 096	39.5	7.0	10.2
. 65 à 74 ans	9 804	6.3	11 964	7.5	13 442	9.1	14 230	9.9	10 820	6.6	10 390	6.3	11 489	6.7	-4.0	10.6
. 75 ans et plus	3 929	2.5	5 644	3.5	6 352	4.3	7 495	5.2	9 600	5.9	10 442	6.3	9 886	5.7	8.8	-5.3

3. POPULATION TOTALE PAR CATÉGORIE SOCIOPROFESSIONNELLE (NOMENCLATURE 1982)

19ème arrondissement	1982		1990		1999		évolution en %	
	effectif	%	effectif	%	effectif	%	1982-1990	1990-1999
Artisans, commerçants, chefs d'entreprise	5 000	3.1	4 888	3.0	4 943	2.9	-2.2	1.1
Cadres, professions intellectuelles supérieures	11 172	6.8	16 976	10.3	19 868	11.5	52.0	17.0
Professions intermédiaires	15 504	9.5	19 348	11.7	21 251	12.3	24.8	9.8
Employés	29 936	18.3	25 860	15.7	26 908	15.6	-13.6	4.1
Ouvriers	21 116	12.9	18 146	11.0	14 096	8.2	-14.1	-22.3
Autres actifs (1)	1 776	1.1	1 496	0.9	1 593	0.9	-15.8	6.5
ACTIFS	84 504	51.7	86 714	52.5	88 659	51.4	2.6	2.2
Enfants de moins de 15 ans	28 940	17.7	28 980	17.6	31 315	18.2	0.1	8.1
Retraités	19 940	12.2	22 232	13.5	23 682	13.7	11.5	6.5
Autres sans activité professionnelle	29 972	18.3	27 150	16.4	28 735	16.7	-9.4	5.8
INACTIFS	78 852	48.3	78 362	47.5	83 732	48.6	-0.6	6.9
TOTAL	163 356	100.0	165 076	100.0	172 391	100.0	1.1	4.4

(1) Agriculteurs exploitants, militaires du contingent, chômeurs n'ayant jamais travaillé

4. POPULATION TOTALE PAR CATÉGORIE SOCIOPROFESSIONNELLE (NOMENCLATURE 1975)

19ème arrondissement	1954		1962		1968		1975		1982 (1)		évolution en % 1975-1982
	effectif	%	effectif	%	effectif	%	effectif	%	effectif	%	
Patrons de l'industrie et du commerce	9 606	6.2	7 818	4.9	6 341	4.3	4 615	3.2	4 680	2.9	1.4
Professions libérales et cadres supérieurs	3 434	2.2	4 250	2.7	4 531	3.1	7 580	5.3	9 580	5.8	26.4
Cadres moyens	8 117	5.3	9 554	6.0	10 805	7.3	12 680	8.8	14 600	8.9	15.1
Employés	18 447	12.0	21 165	13.2	19 317	13.1	21 105	14.7	23 840	14.5	13.0
Ouvriers	39 304	25.5	35 476	22.2	29 792	20.2	22 875	15.9	23 260	14.2	1.7
Personnel de service	7 167	4.6	7 132	4.5	7 125	4.8	6 605	4.6	7 900	4.8	19.6
Autres actifs (2)	1 562	1.0	1 714	1.1	1 486	1.0	1 380	1.0	1 420	0.9	2.9
ACTIFS	87 637	56.8	87 109	54.4	79 397	53.9	76 840	53.5	85 280	52.0	11.0
Enfants de moins de 15 ans	27 207	17.6	28 729	17.9	23 478	15.9	23 240	16.2	28 940	17.6	24.5
Retraités	9 189	6.0	11 689	7.3	15 228	10.3	18 455	12.8	19 940	12.2	8.0
Autres sans activité professionnelle	30 280	19.6	32 532	20.3	29 229	19.8	25 125	17.5	29 880	18.2	18.9
INACTIFS	66 676	43.2	72 950	45.6	67 935	46.1	66 820	46.5	78 760	48.0	17.9
TOTAL	154 313	100.0	160 059	100.0	147 332	100.0	143 660	100.0	164 040	100.0	14.2

(1) Données du sondage au 1/20

(2) Agriculteurs exploitants, salariés agricoles, artistes, clergé, armée et police. Les militaires du contingent sont comptés dans les inactifs.

5. LOGEMENT - EFFECTIFS TOTAUX, STRUCTURE DU PARC DE RÉSIDENCES PRINCIPALES

	1954		1962		1968		1975		1982		1990		1999		évolution en %	
	effectif	%	effectif	%	effectif	%	effectif	%	effectif	%	effectif	%	effectif	%	1982-1990	1990-1999
19ème arrondissement																
PARC DE LOGEMENTS																
Total :	64 508	100.0	67 419	100.0	66 081	100.0	71 720	100.0	83 232	100.0	83 547	100.0	89 401	100.0	0.4	7.0
Résidences principales	63 565	98.5	65 762	97.5	62 062	93.9	64 795	90.3	73 168	87.9	74 820	89.6	79 022	88.4	2.3	5.6
Logements vacants (1)	239	0.4	791	1.2	2 566	3.9	5 815	8.1	7 400	8.9	5 889	7.0	8 459	9.5	-20.4	43.6
Résidences secondaires	500	0.8	866	1.3	1 453	2.2	1 110	1.5	2 664	3.2	732	0.9	795	0.9	-72.5	8.6
Logements occasionnels (2)	-	-	-	-	-	-	-	-	-	-	2 106	2.5	1 125	1.3	-	-46.6
Autres	204	0.3	-	-	-	-	-	-	-	-	-	-	-	-	-	-
RÉSIDENCES PRINCIPALES	63 565	100.0	65 762	100.0	62 062	100.0	64 795	100.0	73 168	100.0	74 820	100.0	79 022	100.0	2.3	5.6
EPOQUE D'ACHEVEMENT																
. Avant 1915	45 632	71.4	44 237	67.3	36 167	58.3	24 965	38.5	19 900	27.2	18 409	24.6	16 091	20.4	-7.5	-12.6
. 1915 à 1948	13 616	21.3	16 847	25.6	16 332	26.3	17 640	27.2	17 208	23.5	15 966	21.3	15 474	19.6	-7.2	-3.1
. 1949 à 1981	144	0.2	4 678	7.1	9 563	15.4	22 190	34.2	36 060	49.3	36 325	48.5	35 900	45.4	0.7	-1.2
. 1982 à 1989	-	-	-	-	-	-	-	-	-	-	4 120	5.5	3 700	4.7	-	-10.2
. 1990 à 1999	-	-	-	-	-	-	-	-	-	-	-	-	7 857	9.9	-	-
. Non déterminée	4 506	7.1	-	-	-	-	-	-	-	-	-	-	-	-	-	-
CONFORT																
. ni WC ni douche	-	-	-	-	-	-	-	-	9 120	12.5	4 668	6.2	1 958	2.5	-48.8	-58.1
. sans WC ou sans douche	-	-	-	-	-	-	-	-	9 760	13.3	5 543	7.4	3 406	4.3	-43.2	-38.6
Total sans confort	-	-	-	-	-	-	-	-	18 880	25.8	10 211	13.6	5 364	6.8	-45.9	-47.5
. WC et douche, sans chauffage central	-	-	-	-	-	-	-	-	8 596	11.7	6 859	9.2	3 062	3.9	-20.2	-55.4
. WC et douche, avec chauffage central	-	-	-	-	-	-	-	-	45 692	62.4	57 750	77.2	70 596	89.3	26.4	22.2
Total confort	-	-	-	-	-	-	-	-	54 288	74.2	64 609	86.4	73 658	93.2	19.0	14.0
Avec WC intérieurs	25 806	40.6	32 160	48.9	34 118	55.0	47 155	72.8	60 372	82.5	67 818	90.6	74 825	94.7	12.3	10.3
Avec baignoire ou douche	7 711	12.1	16 365	24.9	23 765	38.3	41 240	63.6	58 004	79.3	66 943	89.5	75 897	96.0	15.4	13.4

(1) Sur la définition des logements vacants au recensement et ses limites, voir annexe

(2) Catégorie créée en 1990 (voir annexe)

6. LOGEMENT - STRUCTURE DU PARC DE RÉSIDENCES PRINCIPALES (SUITE)

	1954		1962		1968		1975		1982		1990		1999		évolution en %	
	effectif	%	effectif	%	effectif	%	effectif	%	effectif	%	effectif	%	effectif	%	1982-1990	1990-1999
19ème arrondissement	63 565	100.0	65 762	100.0	62 062	100.0	64 795	100.0	73 168	100.0	74 820	100.0	79 022	100.0	2.3	5.6
RÉSIDENCES PRINCIPALES																
TAILLE																
. 1 pièce	19 849	31.2	22 811	34.7	18 572	29.9	16 785	25.9	16 744	22.9	15 882	21.2	15 810	20.0	-5.1	-0.5
. 2 pièces	25 406	40.0	25 720	39.1	24 236	39.1	23 430	36.2	24 912	34.0	24 758	33.1	25 261	32.0	-0.6	2.0
. 3 pièces	11 247	17.7	12 633	19.2	13 477	21.7	15 625	24.1	19 400	26.5	20 409	27.3	21 677	27.4	5.2	6.2
. 4 pièces	3 995	6.3	3 351	5.1	4 134	6.7	6 345	9.8	8 920	12.2	10 076	13.5	11 812	14.9	13.0	17.2
. 5 pièces et plus			1 247	1.9	1 643	2.6	2 610	4.0	3 192	4.4	3 695	4.9	4 462	5.6	15.8	20.8
. Non déterminée	3 068	4.8	-	-	-	-	-	-	-	-	-	-	-	-	-	-
TYPE																
. Logement ordinaire	-	-	57 170	86.9	55 601	89.6	60 500	93.4	69 876	95.5	72 572	97.0	77 433	98.0	3.9	6.7
. Chambre d'hôtel meublé	-	-	7 266	11.0	5 359	8.6	3 640	5.6	2 668	3.6	1 584	2.1	790	1.0	-40.6	-50.1
. Pièce indépendante louée ou prêtée	-	-	568	0.9	969	1.6	535	0.8	344	0.5	639	0.9	756	1.0	85.8	18.3
. Construction provisoire, hab. de fortune	-	-	758	1.2	133	0.2	120	0.2	56	0.1	25	0.0	43	0.1	-55.4	72.0
STATUT D'OCCUPATION																
. Propriétaire	4 820	7.6	10 596	16.1	11 979	19.3	13 895	21.4	14 380	19.7	16 777	22.4	18 923	23.9	16.7	12.8
. Locataire	58 745	92.4	51 103	77.7	45 779	73.8	46 900	72.4	54 852	75.0	54 697	73.1	56 952	72.1	-0.3	4.1
. d'un local loué vide HLM	-	-	-	-	-	-	-	-	19 456	26.6	20 341	27.2	27 391	34.7	4.5	34.7
. d'un local loué vide non HLM	-	-	-	-	-	-	-	-	32 000	43.7	31 910	42.6	27 048	34.2	-0.3	-15.2
. d'un local loué meublé	-	-	-	-	-	-	-	-	3 396	4.6	2 446	3.3	2 513	3.2	-28.0	2.7
. Logé gratuitement	-	-	4 063	6.2	4 304	6.9	4 000	6.2	3 936	5.4	3 346	4.5	3 147	4.0	-15.0	-5.9

7. MÉNAGES - TAILLE DES MÉNAGES ET OCCUPATION DES RÉSIDENCES PRINCIPALES

19ème arrondissement	1954		1962		1968		1975		1982		1990		1999		évolution en %	
	effectif	%	effectif	%	effectif	%	effectif	%	effectif	%	effectif	%	effectif	%	1982-1990	1990-1999
MÉNAGES	63 565	100.0	65 785	100.0	62 392	100.0	64 795	100.0	73 168	100.0	74 820	100.0	79 022	100.0	2.3	5.6
TAILLE DES MÉNAGES																
. 1 personne	18 181	28.6	20 171	30.7	20 421	32.7	25 170	38.8	28 884	39.5	31 593	42.2	35 384	44.8	9.4	12.0
. 2 personnes	21 358	33.6	21 437	32.6	20 066	32.2	19 560	30.2	20 972	28.7	20 541	27.5	20 426	25.8	-2.1	-0.6
. 3 personnes	12 532	19.7	12 137	18.4	11 051	17.7	10 330	15.9	11 312	15.5	10 313	13.8	10 124	12.8	-8.8	-1.8
. 4 personnes	6 601	10.4	6 762	10.3	6 272	10.1	5 840	9.0	7 364	10.1	7 247	9.7	7 266	9.2	-1.6	0.3
. 5 personnes et plus	4 893	7.7	5 278	8.0	4 582	7.3	3 895	6.0	4 636	6.3	5 126	6.9	5 822	7.4	10.6	13.6
MÉNAGES SELON LE NOMBRE D'ENFANTS DE 0 A 16 ANS																
. sans enfant	-		-		46 078	73.9	49 415	76.3	54 004	73.8	56 554	75.6	59 888	75.8	4.7	5.9
. 1 enfant	-		-		9 350	15.0	8 770	13.5	10 376	14.2	9 559	12.8	9 487	12.0	-7.9	-1.0
. 2 enfants	-		-		4 642	7.4	4 410	6.8	5 984	8.2	5 527	7.4	5 993	7.6	-7.6	8.4
. 3 enfants ou plus	-		-		2 322	3.7	2 200	3.4	2 804	3.8	3 180	4.3	3 674	4.6	13.4	15.5
POPULATION DES MÉNAGES	153 630		157 458		143 743		141 280		160 756		162 411		169 931		1.0	4.6
Taille moyenne des ménages (nombre de personnes)	2.42		2.39		2.30		2.18		2.20		2.17		2.15		-1.2	-0.9
Taille moyenne des résidences principales (nombre de pièces)	2.02		2.01		2.14		2.33		2.42		2.49		2.55		2.8	2.6
Nombre de personnes par pièce	1.21		1.19		1.09		0.94		0.91		0.87		0.84		-3.8	-3.4

8. EMPLOI AU LIEU DE TRAVAIL : RÉPARTITION PAR ACTIVITÉ ÉCONOMIQUE

19ème arrondissement	1968		1975		1982		1990		1999		évolution en %	
	effectif	%	effectif	%	effectif	%	effectif	%	effectif	%	1982-1990	1990-1999
SECTEUR PRIMAIRE (1)	52	0.1	60	0.1	4	0.0	12	0.0	57	0.1	200.0	375.0
SECTEUR SECONDAIRE (2)	32 380	42.0	25 270	34.0	15 544	23.5	13 070	19.2	7 616	11.2	-15.9	-41.7
dont Industrie	24 712	32.0	18 165	24.4	10 856	16.4	9 326	13.7	-	-	-14.1	-
. Industrie agro-alimentaire	-	-	3 160	4.2	1 348	2.0	964	1.4	-	-	-28.5	-
. Production et distribution d'énergie	-	-	400	0.5	544	0.8	628	0.9	-	-	15.4	-
. Industrie des biens intermédiaires	-	-	3 635	4.9	1 528	2.3	1 032	1.5	-	-	-32.5	-
. Industrie des biens d'équipements	-	-	4 420	5.9	2 656	4.0	2 344	3.4	-	-	-11.7	-
. Industries des biens de consommations courantes	-	-	6 550	8.8	4 780	7.2	4 358	6.4	-	-	-8.8	-
Bâtiment et génie civil	7 668	9.9	7 105	9.6	4 688	7.1	3 744	5.5	-	-	-20.1	-
dont Industrie	-	-	-	-	-	-	-	-	5 100	7.5	-	-
Energie	-	-	-	-	-	-	-	-	364	0.5	-	-
Construction	-	-	-	-	-	-	-	-	2 152	3.2	-	-
SECTEUR TERTIAIRE	44 688	57.9	49 025	65.9	50 716	76.5	55 100	80.8	60 428	88.7	8.6	9.7
dont Commerce	11 944	15.5	9 175	12.3	8 468	12.8	8 452	12.4	7 936	11.7	-0.2	-6.1
Transports et télécommunications	-	-	5 665	7.6	4 328	6.5	3 544	5.2	-	-	-18.1	-
Services marchands	-	-	13 005	17.5	16 804	25.4	20 244	29.7	-	-	20.5	-
Location et crédit bail immobilier	-	-	105	0.1	308	0.5	292	0.4	-	-	-5.2	-
Assurances	-	-	385	0.5	992	1.5	988	1.4	-	-	-0.4	-
Organismes financiers	-	-	745	1.0	1 020	1.5	1 068	1.6	-	-	4.7	-
Services non marchands	-	-	19 945	26.8	18 796	28.4	20 512	30.1	-	-	9.1	-
dont Transports	-	-	-	-	-	-	-	-	2 154	3.2	-	-
Activités immobilières	-	-	-	-	-	-	-	-	1 312	1.9	-	-
Activités financières	-	-	-	-	-	-	-	-	2 357	3.5	-	-
Services aux entreprises	-	-	-	-	-	-	-	-	12 507	18.4	-	-
Services aux particuliers	-	-	-	-	-	-	-	-	10 071	14.8	-	-
Education	-	-	-	-	-	-	-	-	12 475	18.3	-	-
Administration	-	-	-	-	-	-	-	-	11 616	17.1	-	-
TOTAL DES EMPLOIS EXERCÉS	77 120	100.0	74 355	100.0	66 264	100.0	68 182	100.0	68 101	100.0	2.9	-0.1

(1) Agriculture, sylviculture, pêche

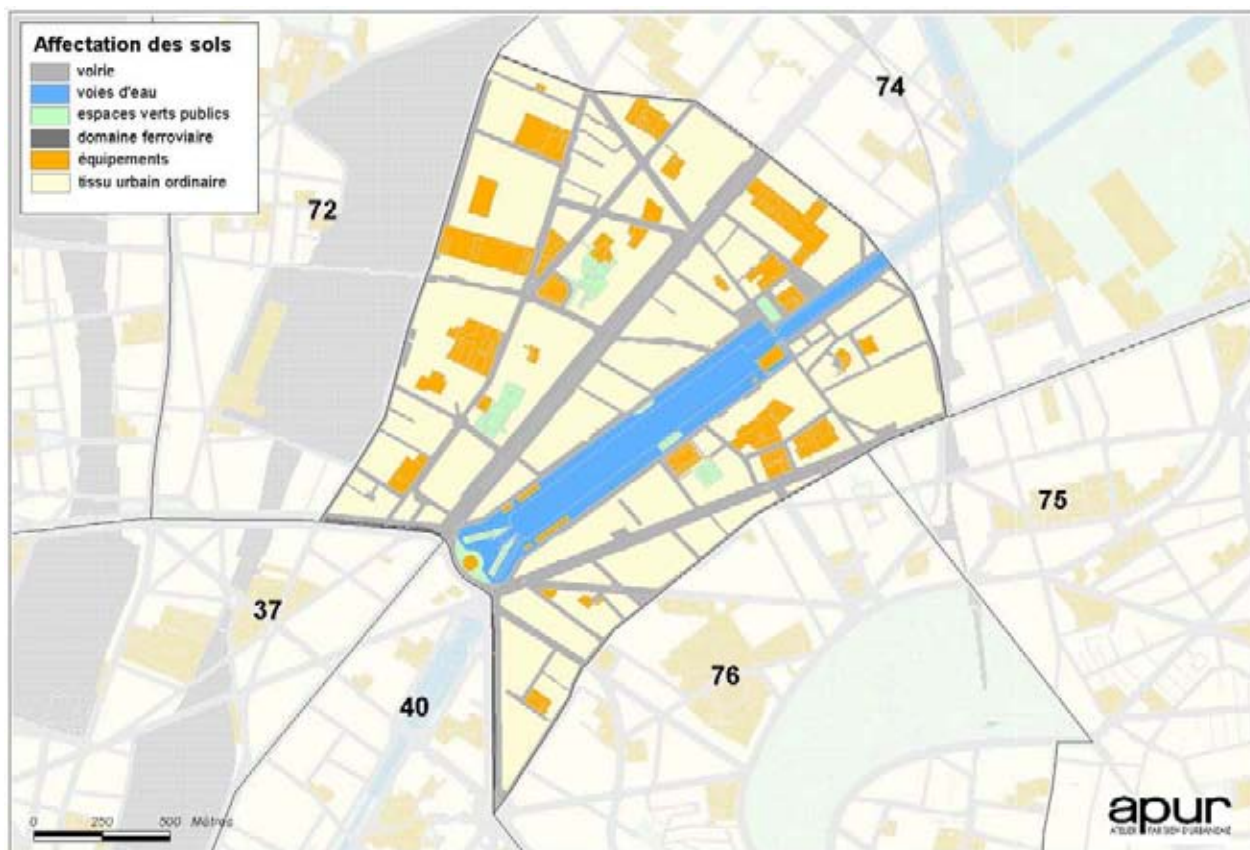
(2) Ce secteur regroupe les emplois des entreprises industrielles. Cependant, une grande partie de ces emplois sont exercés au siège des entreprises et ont un caractère tertiaire

9. MIGRATIONS DOMICILE - TRAVAIL

	1968		1975		1982		1990		1999		évolution en %	
	effectif	%	effectif	%	effectif	%	effectif	%	effectif	%	1982-1990	1990-1999
19ème arrondissement												
PERSONNES EXERCANT UN EMPLOI A PARIS												
Total	78 212	100.0	74 355	100.0	66 264	100.0	68 182	100.0	68 101	100.0	2.9	-0.1
dont :												
habitant à Paris	49 068	62.7	34 955	47.0	29 860	45.1	28 544	41.9	33 402	49.0	-4.4	17.0
- dans l'arrondissement du lieu de travail	34 672	44.3	17 895	24.1	15 548	23.5	14 408	21.1	21 766	32.0	-7.3	51.1
- dans un autre arrondissement	14 396	18.4	17 060	22.9	14 312	21.6	14 136	20.7	11 636	17.1	-1.2	-17.7
habitent en banlieue (Ile-de-France hors Paris)	28 308	36.2	37 770	50.8	34 004	51.3	36 218	53.1	31 578	46.4	6.5	-12.8
- en Petite Couronne	22 000	28.1	26 925	36.2	23 168	35.0	23 444	34.4	20 138	29.6	1.2	-14.1
Hauts de Seine	3 464	4.4	4 020	5.4	3 812	5.8	3 808	5.6	3 761	5.5	-0.1	-1.2
Seine Saint Denis	14 684	18.8	17 560	23.6	14 660	22.1	14 756	21.6	11 839	17.4	0.7	-19.8
Val de Marne	3 852	4.9	5 345	7.2	4 696	7.1	4 880	7.2	4 538	6.7	3.9	-7.0
- en Grande Couronne	6 308	8.1	10 845	14.6	10 836	16.4	12 774	18.7	11 440	16.8	17.9	-10.4
habitent en province	836	1.1	1 630	2.2	2 400	3.6	3 420	5.0	3 121	4.6	42.5	-8.7
PERSONNES AYANT UN EMPLOI ET RESIDANT A PARIS												
Total	76 496	100.0	72 775	100.0	75 548	100.0	74 930	100.0	74 034	100.0	-0.8	-1.2
dont :												
travaillent à Paris	65 076	85.1	55 915	76.8	57 012	75.5	53 805	71.8	52 661	71.1	-5.6	-2.1
- dans l'arrondissement du lieu de résidence	34 672	45.3	17 895	24.6	15 548	20.6	14 408	19.2	21 766	29.4	-7.3	51.1
- dans un autre arrondissement	30 404	39.7	38 020	52.2	41 464	54.9	39 397	52.6	30 895	41.7	-5.0	-21.6
travaillent en banlieue (Ile-de-France hors Paris)	11 132	14.6	16 345	22.5	17 924	23.7	20 308	27.1	20 469	27.6	13.3	0.8
- en Petite Couronne	10 112	13.2	14 500	19.9	15 088	20.0	16 664	22.2	16 563	22.4	10.4	-0.6
Hauts de Seine	3 944	5.2	5 860	8.1	5 692	7.5	6 912	9.2	7 053	9.5	21.4	2.0
Seine Saint Denis	4 976	6.5	6 760	9.3	7 156	9.5	7 068	9.4	7 024	9.5	-1.2	-0.6
Val de Marne	1 192	1.6	1 880	2.6	2 240	3.0	2 684	3.6	2 486	3.4	19.8	-7.4
- en Grande Couronne	1 020	1.3	1 845	2.5	2 836	3.8	3 644	4.9	3 906	5.3	28.5	7.2
travaillent en province ou hors France métropolitaine	288	0.4	515	0.7	612	0.8	817	1.1	904	1.2	33.5	10.6

1. SUPERFICIES ET DENSITÉS EN 1999

Quartier 73		
VILLETTE		
SUPERFICIES (hectares)	128.6	100.0%
dont . voirie	25.4	19.8%
. voies d'eau	11.4	8.8%
. espaces verts publics	2.7	2.1%
. domaine ferroviaire	0.6	0.4%
. équipements	13.2	10.3%
. tissu urbain ordinaire (habitation, bureaux...)	75.3	58.6%
POPULATION TOTALE EN 1999		
	53 650	
DENSITÉS RÉSIDENTIELLES 1999 (habitants / hectare)		
. Brute	417	
. Nette	712	



2. POPULATION - EFFECTIFS ET STRUCTURES EN POURCENTAGE DE LA POPULATION TOTALE

Quartier 73 VILLETTE	1954		1962		1968		1975		1982		1990		1999		évolution en %	
	effectif	%	effectif	%	effectif	%	effectif	%	effectif	%	effectif	%	effectif	%	1982-1990	1990-1999
POPULATION TOTALE	43 621	100.0	46 798	100.0	43 201	100.0	44 965	100.0	53 204	100.0	50 645	100.0	53 650	100.0	-4.8	5.9
POPULATION PAR SEXE																
. Hommes	21 100	48.4	23 970	51.0	21 834	50.5	22 425	49.9	26 572	49.9	24 868	49.1	26 030	48.5	-6.4	4.7
. Femmes	22 521	51.6	22 928	49.0	21 367	49.5	22 540	50.1	26 632	50.1	25 777	50.9	27 620	51.5	-3.2	7.1
ACTIVITÉ																
. Actifs hommes	15 445	35.6	16 019	34.2	14 356	33.2	14 310	31.8	15 900	29.8	14 642	28.9	14 396	33.1	-7.9	-1.7
. Actifs femmes	10 205	23.5	10 246	21.9	9 447	21.9	10 185	22.7	11 992	22.5	12 263	24.2	13 152	30.2	2.3	7.2
. Actifs total	25 650	59.2	26 265	56.1	23 803	55.1	24 495	54.5	27 892	52.3	26 905	53.1	27 548	63.3	-3.5	2.4
. Inactifs hommes	5 635	13.0	7 851	16.8	7 478	17.3	8 115	18.0	10 840	20.3	10 226	20.2	6 474	14.9	-5.7	-36.7
. Inactifs femmes	12 069	27.8	12 682	27.1	11 920	27.6	12 355	27.5	14 640	27.4	13 514	26.7	9 491	21.8	-7.7	-29.8
. Inactifs total	17 704	40.8	20 533	43.9	19 398	44.9	20 470	45.5	25 480	47.7	23 740	46.9	15 965	36.7	-6.8	-32.8
NATIONALITÉ																
. Français	41 530	95.2	40 654	86.9	36 037	83.4	35 830	79.7	39 708	74.6	38 808	76.6	42 575	79.4	-2.3	9.7
. Étrangers	2 091	4.8	6 144	13.1	7 164	16.6	9 135	20.3	13 496	25.4	11 837	23.4	11 075	20.6	-12.3	-6.4
TRANCHES D'ÂGE																
. 0 à 4 ans	2 537	5.8	2 670	5.7	2 493	5.8	2 560	5.7	3 468	6.5	3 144	6.2	3 245	6.0	-9.3	3.2
. 5 à 14 ans	4 631	10.6	5 782	12.4	4 856	11.2	5 070	11.3	6 372	12.0	6 182	12.2	6 892	12.8	-3.0	11.5
. 15 à 24 ans	5 414	12.4	5 975	12.8	6 941	16.1	6 530	14.5	8 016	15.1	7 016	13.9	7 075	13.2	-12.5	0.8
. 25 à 34 ans	7 833	18.0	8 356	17.9	7 331	17.0	8 965	19.9	10 744	20.2	9 621	19.0	9 411	17.5	-10.5	-2.2
. 35 à 64 ans	19 259	44.2	19 282	41.2	16 420	38.0	15 945	35.5	19 064	35.8	19 243	38.0	21 248	39.6	0.9	10.4
. 65 à 74 ans	2 638	6.0	3 244	6.9	3 478	8.1	3 790	8.4	3 044	5.7	2 916	5.8	3 255	6.1	-4.2	11.6
. 75 ans et plus	1 042	2.4	1 489	3.2	1 682	3.9	2 105	4.7	2 496	4.7	2 523	5.0	2 524	4.7	1.1	0.0

3. POPULATION TOTALE PAR CATÉGORIE SOCIOPROFESSIONNELLE (NOMENCLATURE 1982)

Quartier 73 VILLETTE	1982		1990		1999		évolution en %	
	effectif	%	effectif	%	effectif	%	1982-1990	1990-1999
Artisans, commerçants, chefs d'entreprise	1 480	2.8	1 488	2.9	1 428	2.7	0.5	-4.0
Cadres, professions intellectuelles supérieures	2 944	5.5	4 476	8.8	5 276	9.9	52.0	17.9
Professions intermédiaires	4 708	8.8	5 684	11.2	6 156	11.5	20.7	8.3
Employés	9 944	18.7	8 236	16.3	8 908	16.6	-17.2	8.2
Ouvriers	8 076	15.2	6 644	13.1	5 132	9.6	-17.7	-22.8
Autres actifs (1)	740	1.4	480	0.9	596	1.1	-35.1	24.2
ACTIFS	27 892	52.4	27 008	53.4	27 496	51.4	-3.2	1.8
Enfants de moins de 15 ans	9 840	18.5	9 280	18.3	10 232	19.1	-5.7	10.3
Retraités	5 736	10.8	5 876	11.6	6 456	12.1	2.4	9.9
Autres sans activité professionnelle	9 736	18.3	8 440	16.7	9 352	17.5	-13.3	10.8
INACTIFS	25 312	47.6	23 596	46.6	26 040	48.6	-6.8	10.4
TOTAL	53 204	100.0	50 604	100.0	53 536	100.0	-4.9	5.8

(1) Agriculteurs exploitants, militaires du contingent, chômeurs n'ayant jamais travaillé

4. POPULATION TOTALE PAR CATÉGORIE SOCIOPROFESSIONNELLE (NOMENCLATURE 1975)

Quartier 73 VILLETTE	1954		1962		1968		1975		1982 (1)		évolution en % 1975-1982
	effectif	%	effectif	%	effectif	%	effectif	%	effectif	%	
Patrons de l'industrie et du commerce	2 687	6.2	2 229	4.8	1 743	4.0	1 510	3.4	1 140	2.2	-24.5
Professions libérales et cadres supérieurs	681	1.6	798	1.7	831	1.9	1 690	3.8	2 280	4.3	34.9
Cadres moyens	1 905	4.4	2 187	4.7	2 670	6.2	3 640	8.1	4 260	8.1	17.0
Employés	5 178	11.9	6 005	12.8	5 616	13.0	6 410	14.3	7 800	14.8	21.7
Ouvriers	12 558	29.0	12 384	26.5	10 384	24.0	8 550	19.0	8 840	16.8	3.4
Personnel de service	2 217	5.1	2 174	4.6	2 216	5.1	2 275	5.1	2 940	5.6	29.2
Autres actifs (2)	424	1.0	488	1.0	343	0.8	420	0.9	520	1.0	23.8
ACTIFS	25 650	59.2	26 265	56.1	23 803	55.1	24 495	54.5	27 780	52.8	13.4
Enfants de moins de 15 ans	7 168	16.5	8 452	18.1	7 349	17.0	7 630	17.0	9 840	18.7	29.0
Retraités	2 504	5.8	3 083	6.6	3 933	9.1	4 940	11.0	5 736	10.9	16.1
Autres sans activité professionnelle	8 032	18.5	8 998	19.2	8 116	18.8	7 900	17.6	9 224	17.5	16.8
INACTIFS	17 704	40.8	20 533	43.9	19 398	44.9	20 470	45.5	24 800	47.2	21.2
TOTAL	43 354	100.0	46 798	100.0	43 201	100.0	44 965	100.0	52 580	100.0	16.9

(1) Données du sondage au 1/20

(2) Agriculteurs exploitants, salariés agricoles, artistes, clergé, armée et police. Les militaires du contingent sont comptés dans les inactifs.

5. LOGEMENT - EFFECTIFS TOTAUX, STRUCTURE DU PARC DE RÉSIDENCES PRINCIPALES

Quartier 73 VILLETTE	1954		1962		1968		1975		1982		1990		1999		évolution en %			
	effectif	%	effectif	%	effectif	%	effectif	%	effectif	%	effectif	%	effectif	%	1982-1990	1990-1999		
PARC DE LOGEMENTS																		
Total :	18 908	100.0	19 675	100.0	19 247	100.0	22 490	100.0	26 064	100.0	24 776	100.0	26 810	100.0	-4.9	8.2		
Résidences principales	-		19 281	98.0	18 137	94.2	20 130	89.5	23 188	89.0	22 360	90.2	23 680	88.3	-3.6	5.9		
Logements vacants (1)	-		166	0.8	732	3.8	2 040	9.1	2 120	8.1	1 612	6.5	2 565	9.6	-24.0	59.1		
Résidences secondaires	-		228	1.2	378	2.0	320	1.4	756	2.9	173	0.7	215	0.8	-77.1	24.3		
Logements occasionnels (2)	-		-		-		-		-		631	2.5	350	1.3		-44.5		
Autres	-		-		-		-		-		-		-					
RÉSIDENCES PRINCIPALES	-		19 281	100.0	18 137	100.0	20 130	100.0	23 188	100.0	22 360	100.0	23 680	100.0	-3.6	5.9		
EPOQUE D'ACHEVEMENT																		
. Avant 1915	0		15 895	82.4	12 762	70.4	8 980	44.6	7 716	33.3	6 769	30.3	5 026	21.2	-12.3	-25.7		
. 1915 à 1948	0		2 163	11.2	2 258	12.4	3 630	18.0	3 556	15.3	2 941	13.2	3 178	13.4	-17.3	8.1		
. 1949 à 1981	0		1 223	6.3	3 117	17.2	7 520	37.4	11 916	51.4	11 758	52.6	11 608	49.0	-1.3	-1.3		
. 1982 à 1989	-		-		-		-		-		892	4.0	795	3.4		-10.9		
. 1990 à 1999	-		-		-		-		-		-		3 073	13.0				
. Non déterminée	0		-		-		-		-		-		-					
CONFORT																		
. ni WC ni douche	-		-		-		-		-		-		-					
. sans WC ou sans douche	-		-		-		-		-		-		-					
Total sans confort	-		-		-		-		-		-		-					
. WC et douche, sans chauffage central	-		-		-		-		-		-		-					
. WC et douche, avec chauffage central	-		-		-		-		-		-		-					
Total confort	-		-		-		-		-		-		-					
Avec WC intérieurs	6 031		7 298	37.9	8 143	44.9	13 040	64.8	17 728	76.5	19 414	86.8	22 038	93.1	9.5	13.5		
Avec baignoire ou douche	1 159		3 130	16.2	5 802	32.0	11 815	58.7	17 336	74.8	19 582	87.6	22 423	94.7	13.0	14.5		

(1) Sur la définition des logements vacants au recensement et ses limites, voir annexe

(2) Catégorie créée en 1990 (voir annexe)

6. LOGEMENT - STRUCTURE DU PARC DE RÉSIDENCES PRINCIPALES (SUITE)

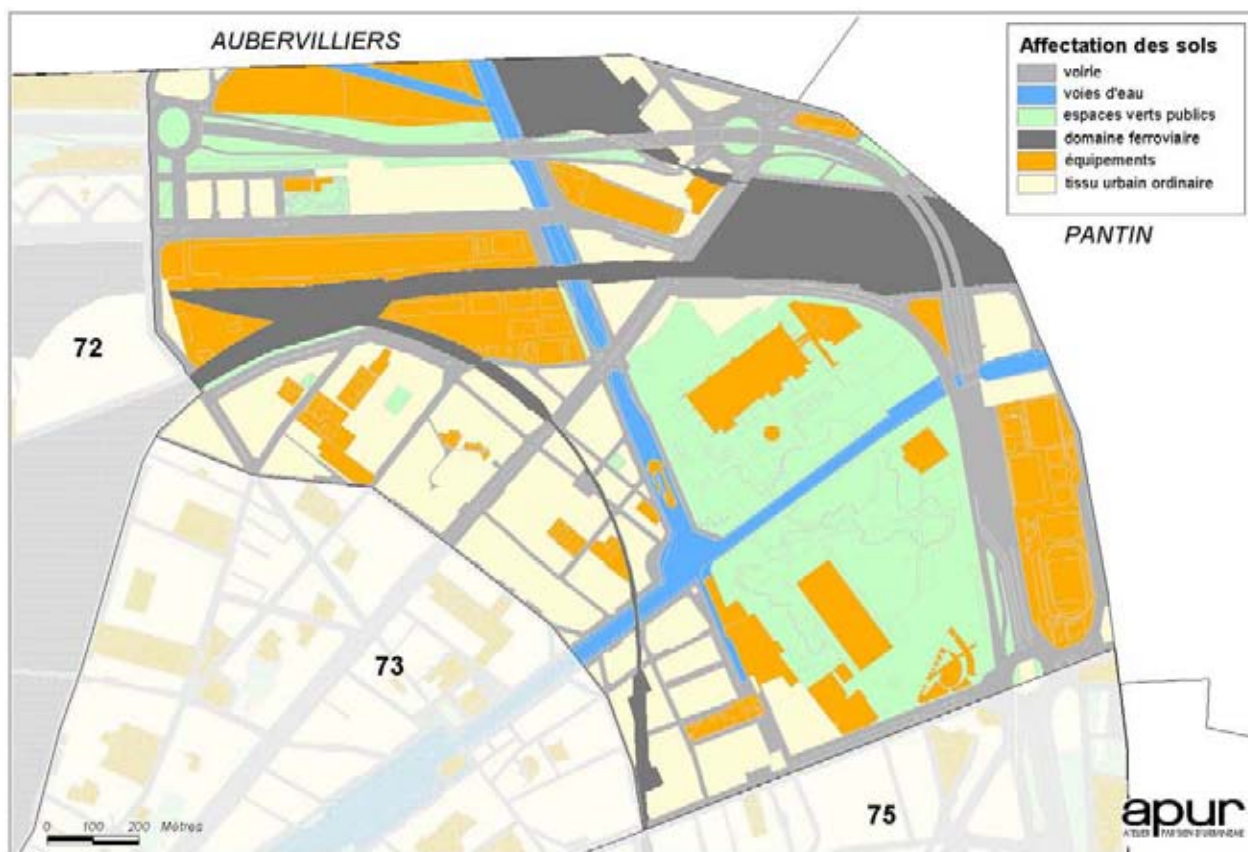
Quartier 73 VILLETTE	1954		1962		1968		1975		1982		1990		1999		évolution en %	
	effectif	%	effectif	%	effectif	%	effectif	%	effectif	%	effectif	%	effectif	%	1982-1990	1990-1999
RÉSIDENCES PRINCIPALES																
Total :	18 908	100.0	19 281	100.0	18 137	100.0	20 130	100.0	23 188	100.0	22 360	100.0	23 680	100.0	-3.6	5.9
TAILLE																
. 1 pièce	6 695	35.4	7 693	39.9	6 151	33.9	6 150	30.6	6 388	27.5	5 391	24.1	5 225	22.1	-15.6	-3.1
. 2 pièces	7 454	39.4	7 554	39.2	7 180	39.6	7 290	36.2	7 604	32.8	7 437	33.3	7 427	31.4	-2.2	-0.1
. 3 pièces	3 405	18.0	2 967	15.4	3 275	18.1	4 110	20.4	5 076	21.9	5 363	24.0	5 807	24.5	5.7	8.3
. 4 pièces	0		781	4.1	1 118	6.2	1 935	9.6	3 332	14.4	3 190	14.3	4 000	16.9	-4.3	25.4
. 5 pièces et plus			286	1.5	413	2.3	645	3.2	788	3.4	979	4.4	1 221	5.2	24.2	24.7
. Non déterminée	1 354	7.2	-		-		-		-			-				
TYPE																
. Logement ordinaire	-		15 583	80.8	15 630	86.2	17 950	89.2	21 452	92.5	21 243	95.0	22 973	97.0	-1.0	8.1
. Chambre d'hôtel meublé	-		3 132	16.2	2 126	11.7	1 895	9.4	1 592	6.9	901	4.0	445	1.9	-43.4	-50.6
. Pièce indépendante louée ou prêtée	-		250	1.3	352	1.9	255	1.3	112	0.5	204	0.9	244	1.0	82.1	19.6
. Construction provisoire, hab. de fortune	-		316	1.6	29	0.2	30	0.1	16	0.1	12	0.1	18	0.1	-25.0	50.0
STATUT D'OCCUPATION																
. Propriétaire	-		2 415	12.5	2 729	15.0	3 515	17.5	3 928	16.9	4 841	21.7	5 362	22.6	23.2	10.8
. Locataire	-		15 769	81.8	14 288	78.8	15 485	76.9	18 064	77.9	16 599	74.2	17 418	73.6	-8.1	4.9
. d'un local loué vide HLM	-		-		-		-		5 628	24.3	5 957	26.6	8 277	35.0	5.8	38.9
. d'un local loué vide non HLM	-		-		-		-		10 712	46.2	9 515	42.6	8 157	34.4	-11.2	-14.3
. d'un local loué meublé	-		-		-		-		1 724	7.4	1 127	5.0	984	4.2	-34.6	-12.7
. Logé gratuitement	-		1 097	5.7	1 120	6.2	1 130	5.6	1 196	5.2	920	4.1	900	3.8	-23.1	-2.2

7. MÉNAGES - TAILLE DES MÉNAGES ET OCCUPATION DES RÉSIDENCES PRINCIPALES

Quartier 73 VILLETTE	1954		1962		1968		1975		1982		1990		1999		évolution en %	
	effectif	%	effectif	%	effectif	%	effectif	%	effectif	%	effectif	%	effectif	%	1982-1990	1990-1999
MÉNAGES	-		19 284	100.0	17 829	100.0	20 130	100.0	23 188	100.0	22 360	100.0	23 680	100.0	-3.6	5.9
TAILLE DES MÉNAGES																
. 1 personne	-		6 313	32.7	5 803	32.5	7 860	39.0	8 968	38.7	9 333	41.7	10 312	43.5	4.1	10.5
. 2 personnes	-		6 220	32.3	5 688	31.9	5 790	28.8	6 364	27.4	5 880	26.3	5 919	25.0	-7.6	0.7
. 3 personnes	-		3 396	17.6	3 140	17.6	3 385	16.8	3 672	15.8	3 064	13.7	3 116	13.2	-16.6	1.7
. 4 personnes	-		1 809	9.4	1 742	9.8	1 865	9.3	2 392	10.3	2 217	9.9	2 254	9.5	-7.3	1.7
. 5 personnes et plus	-		1 546	8.0	1 456	8.2	1 230	6.1	1 792	7.7	1 866	8.3	2 079	8.8	4.1	11.4
MÉNAGES SELON LE NOMBRE D'ENFANTS DE 0 A 16 ANS																
. sans enfant	-		-		12 940	72.6	15 150	75.3	16 896	72.9	16 690	74.6	17 686	74.7	-1.2	6.0
. 1 enfant	-		-		2 739	15.4	2 855	14.2	3 240	14.0	2 837	12.7	2 836	12.0	-12.4	0.0
. 2 enfants	-		-		1 346	7.5	1 440	7.2	1 992	8.6	1 693	7.6	1 856	7.8	-15.0	9.6
. 3 enfants ou plus	-		-		804	4.5	685	3.4	1 060	4.6	1 140	5.1	1 302	5.5	7.5	14.2
POPULATION DES MÉNAGES	43 078		45 350		41 593		44 260		52 652		49 994		52 946		-5.0	5.9
Taille moyenne des ménages (nombre de personnes)	0.00		2.35		2.33		2.20		2.27		2.24		2.24		-1.5	0.0
Taille moyenne des résidences principales (nombre de pièces)	1.90		1.89		2.04		2.21		2.34		2.42		2.52		3.6	4.2
Nombre de personnes par pièce	1.20		1.25		1.16		0.99		0.97		0.92		0.89		-5.0	-4.0

1. SUPERFICIES ET DENSITÉS EN 1999

Quartier 74		
PONT DE FLANDRE		
SUPERFICIES (hectares)	237.7	100.0%
dont . voirie	52.3	22.0%
. voies d'eau	10.5	4.4%
. espaces verts publics	49.5	20.8%
. domaine ferroviaire	27.9	11.8%
. équipements	47.6	20.0%
. tissu urbain ordinaire (habitation, bureaux...)	50.0	21.0%
POPULATION TOTALE EN 1999	24 584	
DENSITÉS RÉSIDENTIELLES 1999 (habitants / hectare)		
. Brute	103	
. Nette	492	



2. POPULATION - EFFECTIFS ET STRUCTURES EN POURCENTAGE DE LA POPULATION TOTALE

Quartier 74 PONT DE FLANDRE	1954		1962		1968		1975		1982		1990		1999		évolution en %	
	effectif	%	effectif	%	effectif	%	effectif	%	effectif	%	effectif	%	effectif	%	1982-1990	1990-1999
POPULATION TOTALE	15 666	100.0	15 067	100.0	14 041	100.0	18 235	100.0	21 292	100.0	22 013	100.0	24 584	100.0	3.4	11.7
POPULATION PAR SEXE																
. Hommes	7 583	48.4	7 408	49.2	6 921	49.3	8 930	49.0	10 600	49.8	10 873	49.4	12 211	49.7	2.6	12.3
. Femmes	8 083	51.6	7 659	50.8	7 120	50.7	9 305	51.0	10 692	50.2	11 140	50.6	12 373	50.3	4.2	11.1
ACTIVITE																
. Actifs hommes	5 431	34.7	4 988	33.1	4 755	33.9	5 350	29.3	6 708	31.4	6 338	28.8	6 590	33.9	-5.5	4.0
. Actifs femmes	3 625	23.1	3 518	23.3	3 235	23.0	4 205	23.1	4 932	23.1	5 378	24.4	5 842	30.1	9.0	8.6
. Actifs total	9 056	57.8	8 506	56.5	7 990	56.9	9 555	52.4	11 640	54.5	11 716	53.2	12 432	64.0	0.7	6.1
. Inactifs hommes	2 148	13.7	2 420	16.1	2 166	15.4	3 580	19.6	3 940	18.5	4 535	20.6	2 922	15.1	15.1	-35.6
. Inactifs femmes	4 458	28.5	4 141	27.5	3 885	27.7	5 100	28.0	5 760	27.0	5 762	26.2	4 061	20.9	0.0	-29.5
. Inactifs total	6 606	42.2	6 561	43.5	6 051	43.1	8 680	47.6	9 700	45.5	10 297	46.8	6 983	36.0	6.2	-32.2
NATIONALITE																
. Français	15 053	96.1	13 599	90.3	12 175	86.7	15 805	86.7	16 232	76.2	17 638	80.1	19 785	80.5	8.7	12.2
. Étrangers	613	3.9	1 468	9.7	1 866	13.3	2 430	13.3	5 060	23.8	4 375	19.9	4 741	19.3	-13.5	8.4
TRANCHES D'ÂGE																
. 0 à 4 ans	980	6.3	825	5.5	830	5.9	1 030	5.6	1 252	5.9	1 554	7.1	1 704	6.9	24.1	9.7
. 5 à 14 ans	1 855	11.8	1 732	11.5	1 329	9.5	2 655	14.6	2 544	11.9	2 699	12.3	3 465	14.1	6.1	28.4
. 15 à 24 ans	2 109	13.5	1 902	12.6	2 178	15.5	2 555	14.0	3 432	16.1	3 029	13.8	3 191	13.0	-11.7	5.3
. 25 à 34 ans	2 715	17.3	2 623	17.4	2 373	16.9	3 365	18.5	4 420	20.8	4 452	20.2	4 291	17.5	0.7	-3.6
. 35 à 64 ans	6 756	43.1	6 387	42.4	5 491	39.1	6 410	35.2	7 776	36.5	7 981	36.3	9 568	38.9	2.6	19.9
. 65 à 74 ans	881	5.6	1 118	7.4	1 287	9.2	1 550	8.5	1 012	4.8	1 062	4.8	1 376	5.6	4.9	29.6
. 75 ans et plus	366	2.3	480	3.2	553	3.9	670	3.7	856	4.0	1 236	5.6	989	4.0	44.4	-20.0

3. POPULATION TOTALE PAR CATÉGORIE SOCIOPROFESSIONNELLE (NOMENCLATURE 1982)

Quartier 74	1982		1990		1999		évolution en %	
	effectif	%	effectif	%	effectif	%	1982-1990	1990-1999
PONT DE FLANDRE								
Artisans, commerçants, chefs d'entreprise	652	3.1	560	2.5	851	3.5	-14.1	52.0
Cadres, professions intellectuelles supérieures	988	4.6	1 504	6.8	1 976	8.0	52.2	31.4
Professions intermédiaires	1 864	8.8	2 784	12.6	2 851	11.6	49.4	2.4
Employés	4 152	19.5	4 096	18.5	4 244	17.2	-1.3	3.6
Ouvriers	3 700	17.4	2 792	12.6	2 268	9.2	-24.5	-18.8
Autres actifs (1)	284	1.3	164	0.7	237	1.0	-42.3	44.5
ACTIFS	11 640	54.7	11 900	53.7	12 427	50.5	2.2	4.4
Enfants de moins de 15 ans	3 796	17.8	4 444	20.1	5 091	20.7	17.1	14.6
Retraités	1 844	8.7	2 232	10.1	2 710	11.0	21.0	21.4
Autres sans activité professionnelle	4 012	18.8	3 572	16.1	4 375	17.8	-11.0	22.5
INACTIFS	9 652	45.3	10 248	46.3	12 176	49.5	6.2	18.8
TOTAL	21 292	100.0	22 148	100.0	24 603	100.0	4.0	11.1

(1) Agriculteurs exploitants, militaires du contingent, chômeurs n'ayant jamais travaillé

4. POPULATION TOTALE PAR CATÉGORIE SOCIOPROFESSIONNELLE (NOMENCLATURE 1975)

Quartier 74 PONT DE FLANDRE	1954		1962		1968		1975		1982 (1)		évolution en % 1975-1982
	effectif	%	effectif	%	effectif	%	effectif	%	effectif	%	
Patrons de l'industrie et du commerce	745	4.8	659	4.4	529	3.8	440	2.4	800	3.6	81.8
Professions libérales et cadres supérieurs	206	1.3	255	1.7	260	1.9	560	3.1	840	3.8	50.0
Cadres moyens	683	4.4	751	5.0	842	6.0	1 250	6.9	1 940	8.7	55.2
Employés	1 837	11.7	1 977	13.1	1 938	13.8	2 775	15.2	3 860	17.4	39.1
Ouvriers	4 819	30.8	4 048	26.9	3 612	25.7	3 525	19.3	3 720	16.8	5.5
Personnel de service	643	4.1	697	4.6	695	4.9	885	4.9	840	3.8	-5.1
Autres actifs (2)	123	0.8	119	0.8	114	0.8	120	0.7	60	0.3	-50.0
ACTIFS	9 056	57.8	8 506	56.5	7 990	56.9	9 555	52.4	12 060	54.4	26.2
Enfants de moins de 15 ans	2 835	18.1	2 557	17.0	2 159	15.4	3 685	20.2	3 796	17.1	3.0
Retraités	830	5.3	1 109	7.4	1 379	9.8	1 980	10.9	1 844	8.3	-6.9
Autres sans activité professionnelle	2 941	18.8	2 895	19.2	2 513	17.9	3 015	16.5	4 480	20.2	48.6
INACTIFS	6 606	42.2	6 561	43.5	6 051	43.1	8 680	47.6	10 120	45.6	16.6
TOTAL	15 662	100.0	15 067	100.0	14 041	100.0	18 235	100.0	22 180	100.0	21.6

(1) Données du sondage au 1/20

(2) Agriculteurs exploitants, salariés agricoles, artistes, clergé, armée et police. Les militaires du contingent sont comptés dans les inactifs.

5. LOGEMENT - EFFECTIFS TOTAUX, STRUCTURE DU PARC DE RÉSIDENCES PRINCIPALES

Quartier 74	1954		1962		1968		1975		1982		1990		1999		évolution en %			
	effectif	%	effectif	%	effectif	%	effectif	%	effectif	%	effectif	%	effectif	%	1982-1990	1990-1999		
PONT DE FLANDRE																		
PARC DE LOGEMENTS																		
Total :	6 327	100.0	6 380	100.0	6 310	100.0	8 225	100.0	9 796	100.0	10 166	100.0	11 566	100.0	3.8	13.8		
Résidences principales	-		6 268	98.2	5 949	94.3	7 665	93.2	8 728	89.1	9 191	90.4	10 321	89.2	5.3	12.3		
Logements vacants (1)	-		36	0.6	200	3.2	445	5.4	772	7.9	729	7.2	1 054	9.1	-5.6	44.6		
Résidences secondaires	-		76	1.2	161	2.6	115	1.4	296	3.0	39	0.4	70	0.6	-86.8	79.5		
Logements occasionnels (2)	-		-		-		-		-		207	2.0	121	1.0		-41.5		
Autres	-		-		-		-		-		-		-					
RÉSIDENCES PRINCIPALES	-		6 268	100.0	5 949	100.0	7 665	100.0	8 728	100.0	9 191	100.0	10 321	100.0	5.3	12.3		
EPOQUE D'ACHEVEMENT																		
. Avant 1915	0		4 401	70.2	4 325	72.7	2 620	34.2	2 716	31.1	1 946	21.2	1 823	17.7	-28.4	-6.3		
. 1915 à 1948	0		1 710	27.3	1 231	20.7	2 265	29.5	1 412	16.2	1 700	18.5	1 360	13.2	20.4	-20.0		
. 1949 à 1981	0		157	2.5	393	6.6	2 780	36.3	4 600	52.7	4 584	49.9	4 868	47.2	-0.3	6.2		
. 1982 à 1989	-		-		-		-		-		961	10.5	817	7.9		-15.0		
. 1990 à 1999	-		-		-		-		-		-		1 453	14.1				
. Non déterminée	0		-		-		-		-		-		-					
CONFORT																		
. ni WC ni douche	-		-		-		-		1 120	12.8	551	6.0	184	1.8	-50.8	-66.6		
. sans WC ou sans douche	-		-		-		-		1 096	12.6	540	5.9	418	4.0	-50.7	-22.6		
Total sans confort	-		-		-		-		2 216	25.4	1 091	11.9	602	5.8	-50.8	-44.8		
. WC et douche, sans chauffage central	-		-		-		-		1 104	12.6	951	10.3	358	3.5	-13.9	-62.4		
. WC et douche, avec chauffage central	-		-		-		-		5 408	62.0	7 149	77.8	9 361	90.7	32.2	30.9		
Total confort	-		-		-		-		6 512	74.6	8 100	88.1	9 719	94.2	24.4	20.0		
Avec WC intérieurs	2 539		2 759	44.0	2 821	47.4	5 355	69.9	7 080	81.1	8 414	91.5	9 879	95.7	18.8	17.4		
Avec baignoire ou douche	578		1 200	19.1	1 732	29.1	4 610	60.1	7 040	80.7	8 326	90.6	9 977	96.7	18.3	19.8		

(1) Sur la définition des logements vacants au recensement et ses limites, voir annexe

(2) Catégorie créée en 1990 (voir annexe)

6. LOGEMENT - STRUCTURE DU PARC DE RÉSIDENCES PRINCIPALES (SUITE)

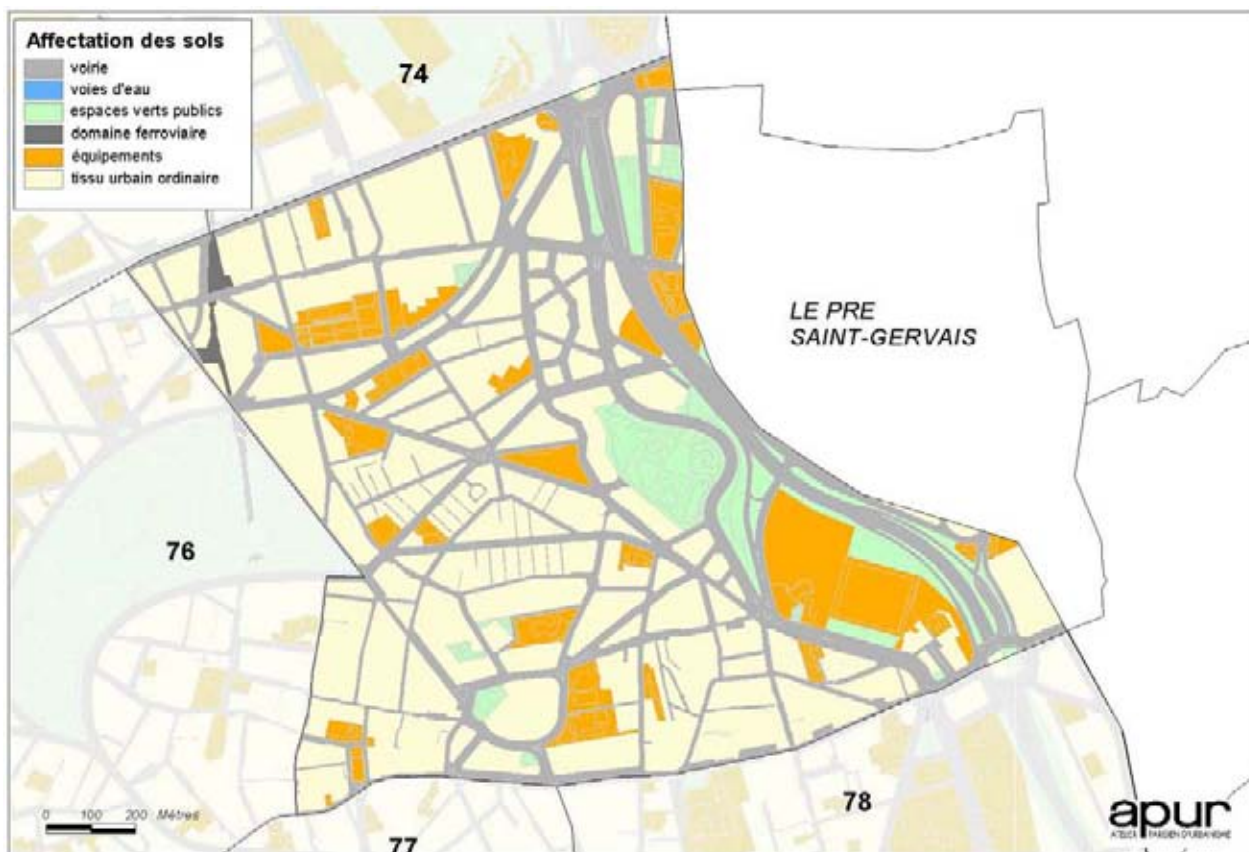
	1954		1962		1968		1975		1982		1990		1999		évolution en %	
	effectif	%	effectif	%	effectif	%	effectif	%	effectif	%	effectif	%	effectif	%	1982-1990	1990-1999
Quartier 74																
PONT DE FLANDRE																
RÉSIDENCES PRINCIPALES																
Total :	6 327	100.0	6 268	100.0	5 949	100.0	7 665	100.0	8 728	100.0	9 191	100.0	10 321	100.0	5.3	12.3
TAILLE																
. 1 pièce	1 990	31.5	2 295	36.6	1 928	32.4	1 900	24.8	1 816	20.8	1 880	20.5	1 983	19.2	3.5	5.5
. 2 pièces	2 666	42.1	2 664	42.5	2 540	42.7	2 790	36.4	3 040	34.8	2 947	32.1	3 083	29.9	-3.1	4.6
. 3 pièces	1 257	19.9	1 059	16.9	1 184	19.9	1 895	24.7	2 428	27.8	2 711	29.5	3 061	29.7	11.7	12.9
. 4 pièces	0		200	3.2	231	3.9	855	11.2	1 048	12.0	1 277	13.9	1 630	15.8	21.9	27.6
. 5 pièces et plus			50	0.8	66	1.1	225	2.9	396	4.5	376	4.1	564	5.5	-5.1	50.0
. Non déterminée	414	6.5	-		-		-		-		-		-			
TYPE																
. Logement ordinaire	-		5 584	89.1	5 406	90.9	7 495	97.8	8 452	96.8	9 007	98.0	10 167	98.5	6.6	12.9
. Chambre d'hôtel meublé	-		589	9.4	380	6.4	145	1.9	212	2.4	110	1.2	54	0.5	-48.1	-50.9
. Pièce indépendante louée ou prêtée	-		42	0.7	154	2.6	20	0.3	16	0.2	70	0.8	95	0.9	337.5	35.7
. Construction provisoire, hab. de fortune	-		53	0.8	9	0.2	5	0.1	20	0.2	4	0.0	5	0.0	-80.0	25.0
STATUT D'OCCUPATION																
. Propriétaire	-		866	13.8	1 102	18.5	1 055	13.8	1 044	12.0	1 232	13.4	1 515	14.7	18.0	23.0
. Locataire	-		4 945	78.9	4 284	72.0	6 115	79.8	7 256	83.1	7 664	83.4	8 525	82.6	5.6	11.2
. d'un local loué vide HLM	-		-		-		-		3 296	37.8	3 451	37.5	5 216	50.5	4.7	51.1
. d'un local loué vide non HLM	-		-		-		-		3 692	42.3	4 000	43.5	2 954	28.6	8.3	-26.2
. d'un local loué meublé	-		-		-		-		268	3.1	213	2.3	355	3.4	-20.5	66.7
. Logé gratuitement	-		457	7.3	563	9.5	495	6.5	428	4.9	295	3.2	281	2.7	-31.1	-4.7

7. MÉNAGES - TAILLE DES MÉNAGES ET OCCUPATION DES RÉSIDENCES PRINCIPALES

Quartier 74 PONT DE FLANDRE	1954		1962		1968		1975		1982		1990		1999		évolution en %	
	effectif	%	effectif	%	effectif	%	effectif	%	effectif	%	effectif	%	effectif	%	1982-1990	1990-1999
MÉNAGES	-		6 268	100.0	6 034	100.0	7 665	100.0	8 728	100.0	9 191	100.0	10 321	100.0	5.3	12.3
TAILLE DES MÉNAGES																
. 1 personne	-		1 919	30.6	2 083	34.5	2 870	37.4	3 244	37.2	3 551	38.6	4 319	41.8	9.5	21.6
. 2 personnes	-		2 082	33.2	1 929	32.0	2 115	27.6	2 408	27.6	2 487	27.1	2 482	24.0	3.3	-0.2
. 3 personnes	-		1 191	19.0	1 089	18.0	1 190	15.5	1 372	15.7	1 410	15.3	1 374	13.3	2.8	-2.6
. 4 personnes	-		628	10.0	562	9.3	790	10.3	968	11.1	954	10.4	1 090	10.6	-1.4	14.3
. 5 personnes et plus	-		448	7.1	371	6.1	700	9.1	736	8.4	789	8.6	1 056	10.2	7.2	33.8
MÉNAGES SELON LE NOMBRE D'ENFANTS DE 0 A 16 ANS																
. sans enfant	-		-		4 484	74.3	5 390	70.3	6 216	71.2	6 666	72.5	7 349	71.2	7.2	10.2
. 1 enfant	-		-		937	15.5	1 130	14.7	1 360	15.6	1 291	14.0	1 356	13.1	-5.1	5.0
. 2 enfants	-		-		417	6.9	700	9.1	732	8.4	733	8.0	931	9.0	0.1	27.0
. 3 enfants ou plus	-		-		196	3.2	445	5.8	420	4.8	501	5.5	685	6.6	19.3	36.7
POPULATION DES MÉNAGES	15 571		14 764		13 440		17 940		20 324		21 275		24 050		4.7	13.0
Taille moyenne des ménages (nombre de personnes)	0.00		2.36		2.23		2.34		2.33		2.31		2.33		-0.6	0.7
Taille moyenne des résidences principales (nombre de pièces)	1.90		1.90		1.99		2.35		2.46		2.50		2.59		1.7	3.8
Nombre de personnes par pièce	1.30		1.24		1.13		1.00		0.95		0.93		0.90		-2.2	-3.0

1. SUPERFICIES ET DENSITÉS EN 1999

Quartier 75		
AMERIQUE		
SUPERFICIES (hectares)	183.6	100.0%
dont . voirie	56.4	30.7%
. voies d'eau	0.0	0.0%
. espaces verts publics	13.3	7.2%
. domaine ferroviaire	0.8	0.5%
. équipements	23.3	12.7%
. tissu urbain ordinaire (habitation, bureaux...)	89.8	48.9%
POPULATION TOTALE EN 1999	55 365	
DENSITÉS RÉSIDENTIELLES 1999 (habitants / hectare)		
. Brute	302	
. Nette	617	



2. POPULATION - EFFECTIFS ET STRUCTURES EN POURCENTAGE DE LA POPULATION TOTALE

Quartier 75 AMERIQUE	1954		1962		1968		1975		1982		1990		1999		évolution en %	
	effectif	%	effectif	%	effectif	%	effectif	%	effectif	%	effectif	%	effectif	%	1982-1990	1990-1999
POPULATION TOTALE	50 197	100.0	51 668	100.0	49 002	100.0	44 200	100.0	51 056	100.0	52 968	100.0	55 365	100.0	3.7	4.5
POPULATION PAR SEXE																
. Hommes	23 145	46.1	24 344	47.1	22 974	46.9	20 725	46.9	23 764	46.5	25 059	47.3	26 404	47.7	5.4	5.4
. Femmes	27 052	53.9	27 324	52.9	26 028	53.1	23 475	53.1	27 292	53.5	27 909	52.7	28 961	52.3	2.3	3.8
ACTIVITE																
. Actifs hommes	15 978	31.9	15 940	29.7	14 454	29.5	12 935	29.3	13 472	26.3	14 284	27.0	14 753	32.3	6.0	3.3
. Actifs femmes	11 358	22.7	11 626	22.5	11 276	23.0	10 940	24.8	12 216	23.9	13 227	25.0	14 027	30.7	8.3	6.0
. Actifs total	27 336	54.5	26 966	52.2	25 730	52.5	23 875	54.0	25 688	50.2	27 511	51.9	28 780	63.0	7.1	4.6
. Inactifs hommes	7 126	14.2	9 004	17.4	8 520	17.4	7 790	17.6	10 416	20.4	10 775	20.3	6 778	14.8	3.4	-37.1
. Inactifs femmes	15 664	31.2	15 698	30.4	14 752	30.1	12 535	28.4	15 076	29.5	14 682	27.7	10 129	22.2	-2.6	-31.0
. Inactifs total	22 790	45.5	24 702	47.8	23 272	47.5	20 325	46.0	25 492	49.8	25 457	48.1	16 907	37.0	-0.1	-33.6
NATIONALITE																
. Français	48 527	96.7	48 943	94.7	45 139	92.1	39 885	90.2	43 580	85.4	45 495	85.9	47 496	85.8	4.4	4.4
. Étrangers	1 670	3.3	2 725	5.3	3 863	7.9	4 315	9.8	7 476	14.6	7 473	14.1	7 869	14.2	0.0	5.3
TRANCHES D'ÂGE																
. 0 à 4 ans	3 094	6.2	2 745	5.3	2 372	4.8	2 090	4.7	3 016	5.9	3 047	5.8	3 255	5.9	1.0	6.8
. 5 à 14 ans	6 234	12.4	6 831	13.2	5 221	10.7	4 295	9.7	6 024	11.8	6 157	11.6	6 423	11.6	2.2	4.3
. 15 à 24 ans	6 496	12.9	6 622	12.8	7 963	16.3	6 290	14.2	6 764	13.2	7 217	13.6	6 423	11.6	6.7	-11.0
. 25 à 34 ans	7 957	15.9	7 709	14.9	6 840	14.0	7 805	17.7	10 428	20.4	9 711	18.3	9 940	18.0	-6.9	2.4
. 35 à 64 ans	22 020	43.9	22 006	42.6	19 826	40.5	16 475	37.3	17 660	34.6	19 602	37.0	21 985	39.7	11.0	12.2
. 65 à 74 ans	3 107	6.2	3 857	7.5	4 672	9.5	4 765	10.8	3 628	7.1	3 581	6.8	3 868	7.0	-1.3	8.0
. 75 ans et plus	1 218	2.4	1 898	3.7	2 108	4.3	2 480	5.6	3 536	6.9	3 653	6.9	3 471	6.3	3.3	-5.0

3. POPULATION TOTALE PAR CATÉGORIE SOCIOPROFESSIONNELLE (NOMENCLATURE 1982)

Quartier 75 AMÉRIQUE	1982		1990		1999		évolution en %	
	effectif	%	effectif	%	effectif	%	1982-1990	1990-1999
Artisans, commerçants, chefs d'entreprise	1 564	3.1	1 492	2.8	1 448	2.6	-4.6	-2.9
Cadres, professions intellectuelles supérieures	3 712	7.3	5 868	11.2	6 616	12.0	58.1	12.7
Professions intermédiaires	5 088	10.0	6 380	12.1	7 332	13.3	25.4	14.9
Employés	9 432	18.5	7 996	15.2	8 692	15.8	-15.2	8.7
Ouvriers	5 460	10.7	5 116	9.7	4 088	7.4	-6.3	-20.1
Autres actifs (1)	432	0.8	556	1.1	428	0.8	28.7	-23.0
ACTIFS	25 688	50.3	27 408	52.2	28 604	51.9	6.7	4.4
Enfants de moins de 15 ans	9 040	17.7	9 008	17.1	9 712	17.6	-0.4	7.8
Retraités	6 848	13.4	7 808	14.9	8 156	14.8	14.0	4.5
Autres sans activité professionnelle	9 480	18.6	8 312	15.8	8 680	15.7	-12.3	4.4
INACTIFS	25 368	49.7	25 128	47.8	26 548	48.1	-0.9	5.7
TOTAL	51 056	100.0	52 536	100.0	55 152	100.0	2.9	5.0

(1) Agriculteurs exploitants, militaires du contingent, chômeurs n'ayant jamais travaillé

4. POPULATION TOTALE PAR CATÉGORIE SOCIOPROFESSIONNELLE (NOMENCLATURE 1975)

Quartier 75 AMÉRIQUE	1954		1962		1968		1975		1982 (1)		évolution en % 1975-1982
	effectif	%	effectif	%	effectif	%	effectif	%	effectif	%	
Patrons de l'industrie et du commerce	3 204	6.4	2 541	4.9	2 166	4.4	1 435	3.2	1 480	2.9	3.1
Professions libérales et cadres supérieurs	1 464	2.9	1 816	3.5	1 890	3.9	2 890	6.5	3 160	6.2	9.3
Cadres moyens	3 098	6.2	3 684	7.1	4 245	8.7	4 550	10.3	4 920	9.6	8.1
Employés	6 088	12.1	6 773	13.1	6 462	13.2	6 675	15.1	7 260	14.2	8.8
Ouvriers	10 918	21.8	9 495	18.4	8 268	16.9	6 070	13.7	6 200	12.1	2.1
Personnel de service	2 036	4.1	2 028	3.9	2 086	4.3	1 795	4.1	2 220	4.3	23.7
Autres actifs (2)	528	1.1	629	1.2	613	1.3	460	1.0	420	0.8	-8.7
ACTIFS	27 336	54.5	26 966	52.2	25 730	52.5	23 875	54.0	25 660	50.3	7.5
Enfants de moins de 15 ans	9 328	18.6	9 576	18.5	7 593	15.5	6 385	14.4	9 040	17.7	41.6
Retraités	2 896	5.8	3 798	7.4	5 121	10.5	6 340	14.3	6 848	13.4	8.0
Autres sans activité professionnelle	10 566	21.1	11 328	21.9	10 558	21.5	7 600	17.2	9 492	18.6	24.9
INACTIFS	22 790	45.5	24 702	47.8	23 272	47.5	20 325	46.0	25 380	49.7	24.9
TOTAL	50 126	100.0	51 668	100.0	49 002	100.0	44 200	100.0	51 040	100.0	15.5

(1) Données du sondage au 1/20

(2) Agriculteurs exploitants, salariés agricoles, artistes, clergé, armée et police. Les militaires du contingent sont comptés dans les inactifs.

5. LOGEMENT - EFFECTIFS TOTAUX, STRUCTURE DU PARC DE RÉSIDENCES PRINCIPALES

Quartier 75 AMERIQUE	1954		1962		1968		1975		1982		1990		1999		évolution en %	
	effectif	%	effectif	%	effectif	%	effectif	%	effectif	%	effectif	%	effectif	%	1982-1990	1990-1999
PARC DE LOGEMENTS																
Total :	19 630	100.0	21 094	100.0	21 501	100.0	21 970	100.0	26 660	100.0	27 275	100.0	28 830	100.0	2.3	5.7
Résidences principales	-		20 535	97.3	20 285	94.3	20 195	91.9	23 348	87.6	24 379	89.4	25 889	89.8	4.4	6.2
Logements vacants (1)	-		324	1.5	834	3.9	1 415	6.4	2 500	9.4	2 037	7.5	2 331	8.1	-18.5	14.4
Résidences secondaires	-		235	1.1	382	1.8	360	1.6	812	3.0	234	0.9	301	1.0	-71.2	28.6
Logements occasionnels (2)	-		-		-		-		-		625	2.3	309	1.1		-50.6
Autres	-		-		-		-		-		-		-			
RÉSIDENCES PRINCIPALES	-		20 535	100.0	20 285	100.0	20 195	100.0	23 348	100.0	24 379	100.0	25 889	100.0	4.4	6.2
EPOQUE D'ACHEVEMENT																
. Avant 1915	0		9 389	45.7	7 875	38.8	5 930	29.4	3 672	15.7	3 837	15.7	3 755	14.5	4.5	-2.1
. 1915 à 1948	0		9 213	44.9	9 000	44.4	7 565	37.5	8 372	35.9	7 683	31.5	7 461	28.8	-8.2	-2.9
. 1949 à 1981	0		1 933	9.4	3 410	16.8	6 700	33.2	11 304	48.4	11 953	49.0	11 507	44.4	5.7	-3.7
. 1982 à 1989	-		-		-		-		-		906	3.7	1 013	3.9		11.8
. 1990 à 1999	-		-		-		-		-		-		2 153	8.3		
. Non déterminée	0		-		-		-		-		-		-			
CONFORT																
. ni WC ni douche	-		-		-		-		1 788	7.7	878	3.6	363	1.4	-50.9	-58.7
. sans WC ou sans douche	-		-		-		-		3 452	14.8	1 865	7.7	1 055	4.1	-46.0	-43.4
Total sans confort	-		-		-		-		5 240	22.4	2 743	11.3	1 418	5.5	-47.7	-48.3
. WC et douche, sans chauffage central	-		-		-		-		2 452	10.5	1 695	7.0	744	2.9	-30.9	-56.1
. WC et douche, avec chauffage central	-		-		-		-		15 656	67.1	19 941	81.8	23 727	91.6	27.4	19.0
Total confort	-		-		-		-		18 108	77.6	21 636	88.7	24 471	94.5	19.5	13.1
Avec WC intérieurs	11 454		13 064	63.6	13 732	67.7	16 600	82.2	20 596	88.2	22 927	94.0	24 886	96.1	11.3	8.5
Avec baignoire ou douche	3 675		7 004	34.1	9 370	46.2	13 770	68.2	19 092	81.8	22 210	91.1	25 111	97.0	16.3	13.1

(1) Sur la définition des logements vacants au recensement et ses limites, voir annexe

(2) Catégorie créée en 1990 (voir annexe)

6. LOGEMENT - STRUCTURE DU PARC DE RÉSIDENCES PRINCIPALES (SUITE)

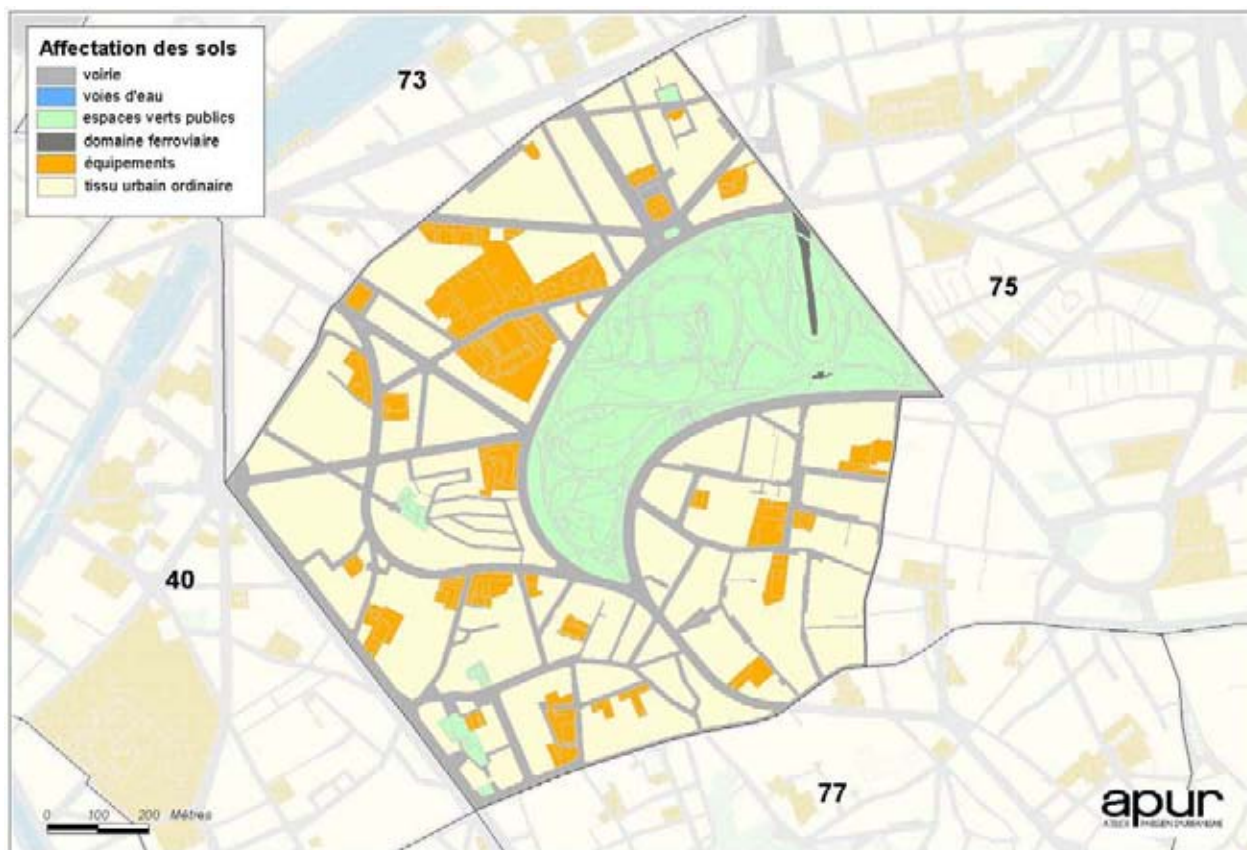
Quartier 75 AMERIQUE	1954		1962		1968		1975		1982		1990		1999		évolution en %	
	effectif	%	effectif	%	effectif	%	effectif	%	effectif	%	effectif	%	effectif	%	1982-1990	1990-1999
RÉSIDENCES PRINCIPALES																
Total :	19 630	100.0	20 535	100.0	20 285	100.0	20 195	100.0	23 348	100.0	24 379	100.0	25 889	100.0	4.4	6.2
TAILLE																
. 1 pièce	4 998	25.5	5 816	28.3	5 040	24.8	4 480	22.2	4 568	19.6	4 624	19.0	4 762	18.4	1.2	3.0
. 2 pièces	7 754	39.5	7 884	38.4	7 850	38.7	7 455	36.9	7 948	34.0	8 117	33.3	8 422	32.5	2.1	3.8
. 3 pièces	6 264	31.9	4 883	23.8	5 093	25.1	5 365	26.6	7 072	30.3	7 053	28.9	7 492	28.9	-0.3	6.2
. 4 pièces	0		1 484	7.2	1 677	8.3	1 925	9.5	2 620	11.2	3 270	13.4	3 699	14.3	24.8	13.1
. 5 pièces et plus			468	2.3	625	3.1	970	4.8	1 140	4.9	1 315	5.4	1 514	5.8	15.4	15.1
. Non déterminée	614	3.1	-		-		-		-			-				
TYPE																
. Logement ordinaire	-		18 783	91.5	18 809	92.7	19 285	95.5	22 696	97.2	23 922	98.1	25 542	98.7	5.4	6.8
. Chambre d'hôtel meublé	-		1 523	7.4	1 192	5.9	720	3.6	440	1.9	267	1.1	120	0.5	-39.3	-55.1
. Pièce indépendante louée ou prêtée	-		144	0.7	229	1.1	155	0.8	144	0.6	186	0.8	219	0.8	29.2	17.7
. Construction provisoire, hab. de fortune	-		85	0.4	55	0.3	35	0.2	4	0.0	4	0.0	8	0.0	0.0	100.0
STATUT D'OCCUPATION																
. Propriétaire	-		3 378	16.4	3 924	19.3	4 520	22.4	4 588	19.7	5 263	21.6	6 120	23.6	14.7	16.3
. Locataire	-		15 924	77.5	15 004	74.0	14 450	71.6	17 500	75.0	18 079	74.2	18 780	72.5	3.3	3.9
. d'un local loué vide HLM	-		-		-		-		6 732	28.8	7 644	31.4	10 005	38.6	13.5	30.9
. d'un local loué vide non HLM	-		-		-		-		10 044	43.0	9 883	40.5	8 227	31.8	-1.6	-16.8
. d'un local loué meublé	-		-		-		-		724	3.1	552	2.3	548	2.1	-23.8	-0.7
. Logé gratuitement	-		1 233	6.0	1 357	6.7	1 225	6.1	1 260	5.4	1 037	4.3	989	3.8	-17.7	-4.6

7. MÉNAGES - TAILLE DES MÉNAGES ET OCCUPATION DES RÉSIDENCES PRINCIPALES

Quartier 75 AMÉRIQUE	1954		1962		1968		1975		1982		1990		1999		évolution en %	
	effectif	%	effectif	%	effectif	%	effectif	%	effectif	%	effectif	%	effectif	%	1982-1990	1990-1999
MÉNAGES	-		20 535	100.0	20 762	100.0	20 195	100.0	23 348	100.0	24 379	100.0	25 889	100.0	4.4	6.2
TAILLE DES MÉNAGES																
. 1 personne	-		5 604	27.3	6 429	31.0	7 795	38.6	9 276	39.7	10 403	42.7	11 767	45.5	12.1	13.1
. 2 personnes	-		6 653	32.4	6 727	32.4	6 290	31.1	6 892	29.5	6 826	28.0	6 833	26.4	-1.0	0.1
. 3 personnes	-		4 053	19.7	3 864	18.6	3 330	16.5	3 568	15.3	3 381	13.9	3 333	12.9	-5.2	-1.4
. 4 personnes	-		2 422	11.8	2 231	10.7	1 725	8.5	2 388	10.2	2 322	9.5	2 353	9.1	-2.8	1.3
. 5 personnes et plus	-		1 803	8.8	1 511	7.3	1 055	5.2	1 224	5.2	1 447	5.9	1 603	6.2	18.2	10.8
MÉNAGES SELON LE NOMBRE D'ENFANTS DE 0 A 16 ANS																
. sans enfant	-		-		15 248	73.4	15 705	77.8	17 240	73.8	18 511	75.9	19 775	76.4	7.4	6.8
. 1 enfant	-		-		3 222	15.5	2 725	13.5	3 388	14.5	3 133	12.9	3 185	12.3	-7.5	1.7
. 2 enfants	-		-		1 598	7.7	1 240	6.1	1 928	8.3	1 805	7.4	1 896	7.3	-6.4	5.0
. 3 enfants ou plus	-		-		694	3.3	525	2.6	792	3.4	930	3.8	1 033	4.0	17.4	11.1
POPULATION DES MÉNAGES	50 029		51 309		48 311		43 315		50 348		51 852		54 139		3.0	4.4
Taille moyenne des ménages (nombre de personnes)	0.00		2.50		2.33		2.14		2.16		2.13		2.09		-1.4	-1.7
Taille moyenne des résidences principales (nombre de pièces)	2.20		2.18		2.27		2.41		2.50		2.54		2.58		1.9	1.3
Nombre de personnes par pièce	1.16		1.15		1.05		0.89		0.86		0.84		0.81		-3.2	-3.0

1. SUPERFICIES ET DENSITÉS EN 1999

Quartier 76 COMBAT		
<i>SUPERFICIES (hectares)</i>	129.5	100.0%
dont . voirie	27.7	21.4%
. voies d'eau	0.0	0.0%
. espaces verts publics	25.9	20.0%
. domaine ferroviaire	0.4	0.3%
. équipements	13.1	10.1%
. tissu urbain ordinaire (habitation, bureaux...)	62.4	48.2%
POPULATION TOTALE EN 1999		
	38 988	
<i>DENSITÉS RÉSIDENTIELLES 1999 (habitants / hectare)</i>		
. Brute	301	
. Nette	625	



2. POPULATION - EFFECTIFS ET STRUCTURES EN POURCENTAGE DE LA POPULATION TOTALE

Quartier 76 COMBAT	1954		1962		1968		1975		1982		1990		1999		évolution en %	
	effectif	%	effectif	%	effectif	%	effectif	%	effectif	%	effectif	%	effectif	%	1982-1990	1990-1999
POPULATION TOTALE	45 313	100.0	46 526	100.0	41 088	100.0	36 260	100.0	37 804	100.0	39 506	100.0	38 988	100.0	4.5	-1.3
POPULATION PAR SEXE																
. Hommes	20 895	46.1	21 904	47.1	19 517	47.5	16 920	46.7	17 392	46.0	18 591	47.1	18 334	47.0	6.9	-1.4
. Femmes	24 418	53.9	24 622	52.9	21 571	52.5	19 340	53.3	20 412	54.0	20 915	52.9	20 654	53.0	2.5	-1.2
ACTIVITÉ																
. Actifs hommes	14 659	32.5	14 174	30.5	12 427	30.2	10 270	28.3	10 132	26.7	10 667	27.0	10 174	31.2	5.3	-4.6
. Actifs femmes	10 936	24.2	11 198	24.1	9 447	23.0	8 645	23.8	9 152	24.1	9 833	24.9	9 908	30.4	7.4	0.8
. Actifs total	25 595	56.7	25 372	54.5	21 874	53.2	18 915	52.2	19 284	50.9	20 500	51.9	20 082	61.5	6.3	-2.0
. Inactifs hommes	6 118	13.5	7 730	16.6	7 090	17.3	6 650	18.3	7 360	19.4	7 924	20.1	4 930	15.1	7.7	-37.8
. Inactifs femmes	13 458	29.8	13 424	28.9	12 124	29.5	10 695	29.5	11 260	29.7	11 082	28.1	7 619	23.3	-1.6	-31.2
. Inactifs total	19 576	43.3	21 154	45.5	19 214	46.8	17 345	47.8	18 620	49.1	19 006	48.1	12 549	38.5	2.1	-34.0
NATIONALITÉ																
. Français	43 377	95.7	42 841	92.1	36 128	87.9	31 595	87.1	31 980	84.6	33 447	84.7	32 928	84.5	4.6	-1.6
. Étrangers	1 936	4.3	3 685	7.9	4 960	12.1	4 665	12.9	5 824	15.4	6 059	15.3	6 060	15.5	4.0	0.0
TRANCHES D'ÂGE																
. 0 à 4 ans	2 851	6.3	2 580	5.5	2 023	4.9	2 000	5.5	2 116	5.6	2 210	5.6	2 263	5.8	4.4	2.4
. 5 à 14 ans	5 025	11.1	5 564	12.0	4 354	10.6	3 540	9.8	4 148	11.0	4 143	10.5	4 094	10.5	-0.1	-1.2
. 15 à 24 ans	5 433	12.0	5 933	12.8	6 269	15.3	5 225	14.4	4 708	12.5	5 058	12.8	4 340	11.1	7.4	-14.2
. 25 à 34 ans	7 742	17.1	7 528	16.2	6 079	14.8	6 105	16.8	7 712	20.4	7 272	18.4	7 104	18.2	-5.7	-2.3
. 35 à 64 ans	19 639	43.3	19 399	41.7	16 349	39.8	13 025	35.9	13 272	35.1	14 962	37.9	15 295	39.2	12.7	2.2
. 65 à 74 ans	3 178	7.0	3 745	8.0	4 005	9.7	4 125	11.4	3 136	8.3	2 831	7.2	2 990	7.7	-9.7	5.6
. 75 ans et plus	1 303	2.9	1 777	3.8	2 009	4.9	2 240	6.2	2 712	7.2	3 030	7.7	2 902	7.4	11.7	-4.2

3. POPULATION TOTALE PAR CATÉGORIE SOCIOPROFESSIONNELLE (NOMENCLATURE 1982)

Quartier 76 COMBAT	1982		1990		1999		évolution en %	
	effectif	%	effectif	%	effectif	%	1982-1990	1990-1999
Artisans, commerçants, chefs d'entreprise	1 304	3.4	1 348	3.4	1 216	3.1	3.4	-9.8
Cadres, professions intellectuelles supérieures	3 528	9.3	5 128	12.9	6 000	15.3	45.4	17.0
Professions intermédiaires	3 844	10.2	4 500	11.3	4 912	12.6	17.1	9.2
Employés	6 408	17.0	5 532	13.9	5 064	13.0	-13.7	-8.5
Ouvriers	3 880	10.3	3 594	9.0	2 608	6.7	-7.4	-27.4
Autres actifs (1)	320	0.8	296	0.7	332	0.8	-7.5	12.2
ACTIFS	19 284	51.0	20 398	51.3	20 132	51.5	5.8	-1.3
Enfants de moins de 15 ans	6 264	16.6	6 248	15.7	6 280	16.1	-0.3	0.5
Retraités	5 512	14.6	6 316	15.9	6 360	16.3	14.6	0.7
Autres sans activité professionnelle	6 744	17.8	6 826	17.2	6 328	16.2	1.2	-7.3
INACTIFS	18 520	49.0	19 390	48.7	18 968	48.5	4.7	-2.2
TOTAL	37 804	100.0	39 788	100.0	39 100	100.0	5.2	-1.7

(1) Agriculteurs exploitants, militaires du contingent, chômeurs n'ayant jamais travaillé

4. POPULATION TOTALE PAR CATÉGORIE SOCIOPROFESSIONNELLE (NOMENCLATURE 1975)

Quartier 76 COMBAT	1954		1962		1968		1975		1982 (1)		évolution en % 1975-1982
	effectif	%	effectif	%	effectif	%	effectif	%	effectif	%	
Patrons de l'industrie et du commerce	2 870	6.6	2 389	5.1	1 903	4.6	1 230	3.4	1 260	3.3	2.4
Professions libérales et cadres supérieurs	1 083	2.4	1 381	3.0	1 550	3.8	2 440	6.7	3 300	8.6	35.2
Cadres moyens	2 431	5.4	2 932	6.3	3 048	7.4	3 240	8.9	3 480	9.1	7.4
Employés	5 344	11.8	6 410	13.8	5 301	12.9	5 245	14.5	4 920	12.9	-6.2
Ouvriers	11 009	24.4	9 549	20.5	7 528	18.3	4 730	13.0	4 500	11.8	-4.9
Personnel de service	2 271	5.0	2 233	4.8	2 128	5.2	1 650	4.6	1 900	5.0	15.2
Autres actifs (2)	487	1.1	478	1.0	416	1.0	380	1.0	420	1.1	10.5
ACTIFS	25 595	56.7	25 372	54.5	21 874	53.2	18 915	52.2	19 780	51.7	4.6
Enfants de moins de 15 ans	7 876	17.4	8 144	17.5	6 377	15.5	5 540	15.3	6 264	16.4	13.1
Retraités	2 959	6.6	3 699	8.0	4 828	11.8	5 195	14.3	5 512	14.4	6.1
Autres sans activité professionnelle	8 741	19.4	9 311	20.0	8 009	19.5	6 610	18.2	6 684	17.5	1.1
INACTIFS	19 576	43.3	21 154	45.5	19 214	46.8	17 345	47.8	18 460	48.3	6.4
TOTAL	45 171	100.0	46 526	100.0	41 088	100.0	36 260	100.0	38 240	100.0	5.5

(1) Données du sondage au 1/20

(2) Agriculteurs exploitants, salariés agricoles, artistes, clergé, armée et police. Les militaires du contingent sont comptés dans les inactifs.

5. LOGEMENT - EFFECTIFS TOTAUX, STRUCTURE DU PARC DE RÉSIDENCES PRINCIPALES

Quartier 76 COMBAT	1954		1962		1968		1975		1982		1990		1999		évolution en %	
	effectif	%	effectif	%	effectif	%	effectif	%	effectif	%	effectif	%	effectif	%	1982-1990	1990-1999
PARC DE LOGEMENTS																
Total :	19 499	100.0	20 270	100.0	19 023	100.0	19 035	100.0	20 712	100.0	21 330	100.0	22 195	100.0	3.0	4.1
Résidences principales	-		19 678	97.1	17 691	93.0	16 805	88.3	17 904	86.4	18 890	88.6	19 132	86.2	5.5	1.3
Logements vacants (1)	-		265	1.3	800	4.2	1 915	10.1	2 008	9.7	1 511	7.1	2 509	11.3	-24.8	66.0
Résidences secondaires	-		327	1.6	532	2.8	315	1.7	800	3.9	286	1.3	209	0.9	-64.3	-26.9
Logements occasionnels (2)	-		-	-	-	-	-	-	-	-	643	3.0	345	1.6	-	-46.3
Autres	-		-	-	-	-	-	-	-	-	-	-	-	-	-	-
RÉSIDENCES PRINCIPALES	-		19 678	100.0	17 691	100.0	16 805	100.0	17 904	100.0	18 890	100.0	19 132	100.0	5.5	1.3
EPOQUE D'ACHEVEMENT																
. Avant 1915	0		14 552	74.0	11 205	63.3	7 435	44.2	5 796	32.4	5 857	31.0	5 487	28.7	1.1	-6.3
. 1915 à 1948	0		3 761	19.1	3 843	21.7	4 180	24.9	3 868	21.6	3 642	19.3	3 475	18.2	-5.8	-4.6
. 1949 à 1981	0		1 365	6.9	2 643	14.9	5 190	30.9	8 240	46.0	8 030	42.5	7 917	41.4	-2.5	-1.4
. 1982 à 1989	-		-	-	-	-	-	-	-	-	1 361	7.2	1 075	5.6	6.2	-21.0
. 1990 à 1999	-		-	-	-	-	-	-	-	-	-	-	1 178	6.2	-	-
. Non déterminée	0		-	-	-	-	-	-	-	-	-	-	-	-	-	-
CONFORT																
. ni WC ni douche	-		-	-	-	-	-	-	2 088	11.7	1 148	6.1	505	2.6	-45.0	-56.0
. sans WC ou sans douche	-		-	-	-	-	-	-	2 132	11.9	1 596	8.4	846	4.4	-25.1	-47.0
Total sans confort	-		-	-	-	-	-	-	4 220	23.6	2 744	14.5	1 351	7.1	-35.0	-50.8
. WC et douche, sans chauffage central	-		-	-	-	-	-	-	2 492	13.9	2 129	11.3	935	4.9	-14.6	-56.1
. WC et douche, avec chauffage central	-		-	-	-	-	-	-	11 192	62.5	14 017	74.2	16 846	88.1	25.2	20.2
Total confort	-		-	-	-	-	-	-	13 684	76.4	16 146	85.5	17 781	92.9	18.0	10.1
Avec WC intérieurs	7 899		9 039	45.9	9 422	53.3	12 160	72.4	14 968	83.6	17 063	90.3	18 022	94.2	14.0	5.6
Avec baignoire ou douche	2 350		5 031	25.6	6 861	38.8	11 045	65.7	14 536	81.2	16 825	89.1	18 386	96.1	15.7	9.3

(1) Sur la définition des logements vacants au recensement et ses limites, voir annexe

(2) Catégorie créée en 1990 (voir annexe)

6. LOGEMENT - STRUCTURE DU PARC DE RÉSIDENCES PRINCIPALES (SUITE)

Quartier 76 COMBAT	1954		1962		1968		1975		1982		1990		1999		évolution en %	
	effectif	%	effectif	%	effectif	%	effectif	%	effectif	%	effectif	%	effectif	%	1982-1990	1990-1999
RÉSIDENCES PRINCIPALES																
Total :	19 499	100.0	19 678	100.0	17 691	100.0	16 805	100.0	17 904	100.0	18 890	100.0	19 132	100.0	5.5	1.3
TAILLE																
. 1 pièce	6 384	32.7	7 007	35.6	5 453	30.8	4 255	25.3	3 972	22.2	3 987	21.1	3 840	20.1	0.4	-3.7
. 2 pièces	7 681	39.4	7 618	38.7	6 666	37.7	5 895	35.1	6 320	35.3	6 257	33.1	6 329	33.1	-1.0	1.2
. 3 pièces	4 424	22.7	3 724	18.9	3 925	22.2	4 255	25.3	4 824	26.9	5 282	28.0	5 317	27.8	9.5	0.7
. 4 pièces	0		886	4.5	1 108	6.3	1 630	9.7	1 920	10.7	2 339	12.4	2 483	13.0	21.8	6.2
. 5 pièces et plus			443	2.3	539	3.0	770	4.6	868	4.8	1 025	5.4	1 163	6.1	18.1	13.5
. Non déterminée	1 010	5.2	-		-		-		-			-				
TYPE																
. Logement ordinaire	-		17 220	87.5	15 756	89.1	15 770	93.8	17 276	96.5	18 400	97.4	18 751	98.0	6.5	1.9
. Chambre d'hôtel meublé	-		2 022	10.3	1 661	9.4	880	5.2	424	2.4	306	1.6	171	0.9	-27.8	-44.1
. Pièce indépendante louée ou prêtée	-		132	0.7	234	1.3	105	0.6	72	0.4	179	0.9	198	1.0	148.6	10.6
. Construction provisoire, hab. de fortune	-		304	1.5	40	0.2	50	0.3	16	0.1	5	0.0	12	0.1	-68.8	140.0
STATUT D'OCCUPATION																
. Propriétaire	-		3 937	20.0	4 224	23.9	4 805	28.6	4 820	26.9	5 441	28.8	5 926	31.0	12.9	8.9
. Locataire	-		14 465	73.5	12 203	69.0	10 850	64.6	12 032	67.2	12 355	65.4	12 229	63.9	2.7	-1.0
. d'un local loué vide HLM	-		-		-		-	3 800	21.2	3 289	17.4	3 893	20.3	-13.4	18.4	
. d'un local loué vide non HLM	-		-		-		-	7 552	42.2	8 512	45.1	7 710	40.3	12.7	-9.4	
. d'un local loué meublé	-		-		-		-	680	3.8	554	2.9	626	3.3	-18.5	13.0	
. Logé gratuitement	-		1 276	6.5	1 264	7.1	1 150	6.8	1 052	5.9	1 094	5.8	977	5.1	4.0	-10.7

7. MÉNAGES - TAILLE DES MÉNAGES ET OCCUPATION DES RÉSIDENCES PRINCIPALES

Quartier 76 COMBAT	1954		1962		1968		1975		1982		1990		1999		évolution en %	
	effectif	%	effectif	%	effectif	%	effectif	%	effectif	%	effectif	%	effectif	%	1982-1990	1990-1999
MÉNAGES	-		19 698	100.0	17 767	100.0	16 805	100.0	17 904	100.0	18 890	100.0	19 132	100.0	5.5	1.3
TAILLE DES MÉNAGES																
. 1 personne	-		6 335	32.2	6 106	34.4	6 645	39.5	7 396	41.3	8 306	44.0	8 986	47.0	12.3	8.2
. 2 personnes	-		6 482	32.9	5 722	32.2	5 365	31.9	5 308	29.6	5 348	28.3	5 192	27.1	0.8	-2.9
. 3 personnes	-		3 497	17.8	2 958	16.6	2 425	14.4	2 700	15.1	2 458	13.0	2 301	12.0	-9.0	-6.4
. 4 personnes	-		1 903	9.7	1 737	9.8	1 460	8.7	1 616	9.0	1 754	9.3	1 569	8.2	8.5	-10.5
. 5 personnes et plus	-		1 481	7.5	1 244	7.0	910	5.4	884	4.9	1 024	5.4	1 084	5.7	15.8	5.9
MÉNAGES SELON LE NOMBRE D'ENFANTS DE 0 A 16 ANS																
. sans enfant	-		-		13 406	75.5	13 170	78.4	13 652	76.3	14 687	77.8	15 078	78.8	7.6	2.7
. 1 enfant	-		-		2 452	13.8	2 060	12.3	2 388	13.3	2 298	12.2	2 090	10.9	-3.8	-9.1
. 2 enfants	-		-		1 281	7.2	1 030	6.1	1 332	7.4	1 296	6.9	1 310	6.8	-2.7	1.1
. 3 enfants ou plus	-		-		628	3.5	545	3.2	532	3.0	609	3.2	654	3.4	14.5	7.4
POPULATION DES MÉNAGES	44 952		46 035		40 399		35 765		37 432		39 290		38 796		5.0	-1.3
Taille moyenne des ménages (nombre de personnes)	0.00		2.34		2.27		2.13		2.09		2.08		2.03		-0.5	-2.5
Taille moyenne des résidences principales (nombre de pièces)	2.00		2.00		2.14		2.37		2.42		2.49		2.53		3.0	1.6
Nombre de personnes par pièce	1.15		1.17		1.07		0.90		0.86		0.83		0.80		-3.4	-4.0

Annexe

COMPLEMENTS SUR LES SOURCES ET LES DEFINITIONS

Tableau n° 1 : Source APUR et Ville de Paris pour les surfaces, INSEE pour la population 1999.

Les surfaces indiquées pour les voies d'eau, espaces verts publics, domaine ferroviaire et équipements sont issues du plan MAS (Modes d'Affectation du Sol) mis en place par l'APUR à partir des plans administratifs et parcellaires de la Ville de Paris. Les surfaces indiquées pour la voirie et le « tissu urbain ordinaire » sont obtenues par solde.

Les densités brutes expriment le rapport entre le nombre d'habitants (d'un quartier, d'un arrondissement ou de tout Paris) et la surface totale du même secteur géographique.

Les densités nettes expriment le rapport entre le nombre d'habitants et la surface du tissu urbain ordinaire (surface restante après déduction des emprises de voirie, voies d'eau, espaces verts publics, domaine ferroviaire et d'équipements).

Tableau n° 2 à 9 : Source INSEE – recensements de la population :

1954 : résultats exhaustifs
 1962 : résultats exhaustifs
 1968 : résultats exhaustifs
 1975 : résultats du sondage au 1/5^e
 1982 : résultats du sondage au 1/4^e
 sauf tableau 3 : sondage au 1/20^e
 1990 : résultats exhaustifs
 sauf tableau 3, 8 et 9 : sondage au 1/4
 1999 : résultats exhaustifs
 sauf tableau 3, 8 et 9 : sondage au 1/4

Les données des sondages sont affectées d'une marge d'incertitude d'autant plus importante que l'échantillon retenu est restreint et que le nombre concerné est petit. Ainsi pour les sondages au 1/4 de 1968, 1982, 1990 et 1999 au 1/5^e de 1975 et au 1/20^e de 1982, les valeurs réelles sont comprises dans un intervalle conforme aux indications du tableau ci-dessous :

Nombre lu dans un tableau	Intervalle dans lequel la valeur réelle a 95 % de chances d'être comprise		
	sondage au 1/4	Sondage au 1/5 ^e	Sondage au 1/20 ^e
100 000	97 100 – 102 900	98 600 – 101 400	98 700 – 101 300
10 000	9 100 – 10 900	9 560 – 10 440	9 600 – 10 400
1 000	710 – 1 290	860 – 1 140	870 – 1 130
100	10 - 190	56 – 144	60 – 40

Tableau n° 2 : données de population

POPULATION TOTALE

Il s'agit de la population totale sans doubles comptes, sauf pour 1954. En 1954, les personnes séjournant dans les casernes, internats, établissements scolaires et chantiers

temporaires sont comptées dans la population totale. A partir de 1962, ces personnes sont réintégrées dans leur commune de résidence personnelle.

Sont inclus dans la population totale les marinières et les personnes « sans domicile fixe », recensées selon les méthodes particulières au niveau de chaque arrondissement. La répartition de ces populations par quartier est effectuée par l'INSEE de façon sommaire : en 1982, ces catégories sont comptées dans la population du quatrième quartier de l'arrondissement ; en 1990, elles sont comptées dans la population du quartier le plus peuplé et en 1999, elles sont comptées dans la population de l'IRIS le plus peuplé de l'arrondissement.

ACTIVITÉ, NATIONALITÉ

La définition de la population active a été modifiée en 1990 avec l'intégration des « militaires du contingent ». Ce changement de définition a été appliqué rétroactivement aux données 1982 des tableaux 2 et 3.

Pour 1954, les données concernant l'activité, l'âge de la population et les catégories socioprofessionnelles des actifs ont été établies sur la seule population des ménages ordinaires et collectifs car elles n'étaient pas disponibles pour la population totale.

La population répartie selon ces critères est donc légèrement inférieure à la population totale (écart de 1,0 % pour tout Paris, de moins de 2 % pour la quasi-totalité des quartiers et arrondissements). Cet écart correspond à la population dite « hors ménage » qui comprenait une partie des collectivités – principalement les casernes, internats scolaires, asiles et hôpitaux psychiatriques, prisons-. La sous-estimation est logiquement plus faible pour la population active (0,6 % pour tout Paris).

On notera par ailleurs qu'en 1954 les Algériens n'étaient pas recensés comme étrangers.

Tableaux n° 3 et 4 : catégories socioprofessionnelles

Les tableaux 3 et 4, bien que présentant l'un et l'autre une répartition d'effectifs selon les catégories socioprofessionnelles, apportent des résultats de nature différente.

Le tableau 3 montre la répartition de la population totale en 1982, 1990 et 1999 selon la nomenclature des catégories socioprofessionnelles adoptée par l'INSEE en 1982. Ces résultats, issus du sondage INSEE au quart pour les trois recensements, sont en 1982 les plus couramment utilisés dans les documents officiels et en 1990 et 1999 les seuls disponibles à ce sujet. Ils présentent l'inconvénient de ne pas offrir de comparaison avec les résultats plus anciens, établis selon une nomenclature différente.

Le tableau 4 montre la répartition de la population totale en 1954, 1962, 1968, 1975 et 1982 selon l'ancienne nomenclature des catégories socioprofessionnelles. Les résultats de 1982, issus du sondage au 20^e, sont d'une fiabilité très limitée et ne sont présentés ici qu'à titre indicatif dans un but de comparaison avec les résultats antérieurs. Cette nomenclature a été complètement abandonnée par l'INSEE dans le recensement de 1990.

Parmi les catégories d'actifs de l'INSEE, certaines - très peu représentées à Paris - n'apparaissent pas directement dans les tableaux : dans le tableau 3, les « agriculteurs exploitants », les « militaires du contingent » et les « chômeurs n'ayant jamais travaillé » ont été réunis dans une catégorie « autres actifs » ; dans le tableau 4, les « agriculteurs exploitants » et les « salariés agricoles » sont là aussi comptés dans la catégorie des « autres actifs » (qui comprend par ailleurs les « artistes », le « clergé » et la « police »).

Tableaux n° 5 et 6 : données des logements

PARC DE LOGEMENTS

Le logement est défini du point de vue de son utilisation : c'est un local séparé et indépendant utilisé pour l'habitation. On distingue les logements occupés (résidences principales) et les logements inoccupés (logements vacants, résidences secondaires et, depuis 1990, logements occasionnels).

Les logements vacants forment une catégorie résiduelle regroupant l'ensemble des logements pour lesquels l'INSEE n'a pu recueillir d'information. Une partie d'entre eux est réellement disponible pour la vente ou la location. D'autres sont réservés par leur propriétaire : il s'agit souvent de logements en travaux ou en attente de travaux de réhabilitation ou de démolition ; il peut s'agir aussi de logements en état d'accueillir des habitants. Certains logements sont sans affectation définie (logements très vétustes, locaux en instance de règlements de succession, etc.).

Les logements occasionnels sont une nouvelle catégorie de logements introduite en 1990. Ce sont des logements utilisés une partie de l'année pour des raisons professionnelles. Les personnes qui s'y trouvent le cas échéant au moment du recensement sont recensées dans leur résidence principale. Ce type de logements était auparavant comptabilisé dans les résidences secondaires et à un degré moindre dans les logements vacants.

RESIDENCES PRINCIPALES

En 1954, les constructions provisoires et habitations mobiles n'étaient pas comptées comme résidences principales, elles ont donc été groupées sous une rubrique « Autres » dans la description du parc de logements. Elles sont regroupées dans le tableau 5 avec les résidences principales.

DATES D'ACHEVEMENT

L'époque de construction des immeubles procède de l'appréciation des agents recenseurs et peut comporter d'importantes approximations.

CONFORT

Un logement « confortable » est défini par la présence conjointe de deux éléments :

1. une baignoire ou une douche
2. des WC intérieurs au logement.

Le chauffage central n'est pas pris en compte. A contrario, un logement est dit « sans confort » s'il ne possède ni baignoire ni douche ou s'il ne dispose pas d'un WC intérieur ou s'il ne possède aucun de ces deux éléments. Ces données de synthèse sur le confort des logements ne sont pas disponibles pour les recensements de 1954, 1962, 1968 et 1975.

TYPE

Les « types de logements » ont été modifiés à plusieurs reprises depuis 1954 mais les catégories « chambres d'hôtels meublés », « pièces indépendantes », et « constructions provisoires et habitation de fortune » ont conservé la même définition entre 1954 et 1999. La catégorie des « logements ordinaires » est définie par solde.

TAILLE

Les cuisines sont comptées comme pièces d'habitation :

- en 1954, si elles étaient déclarées comme telles,
- après si leur surface était supérieure à 12 m².

STATUT D'OCCUPATION

Jusqu'en 1982, les ménages logés par l'employeur (à titre gratuit ou payant) sont comptés dans la catégorie « logés gratuitement ». A partir de 1990, les ménages logés par l'employeur à titre payant ne font plus partie de cette catégorie.

Observations particulières relatives au recensement de 1954

Un certain nombre de résultats recueillis dans les recensements ultérieurs n'ont pas été dépouillés ou l'ont été au niveau de l'arrondissement. Ces données manquantes ont été laissées en blanc dans les tableaux présentés.

Un nombre important de bulletins étant mal renseignés, une rubrique « non terminé » est introduite dans certains tableaux. Dans le cas du statut d'occupation des logements, les non déterminés ont été mêlés aux non propriétaires, leur part étant cependant réduite (moins de 3 % au total).

La date d'achèvement des résidences principales n'est pas connue ; les données du tableau se rapportent à la date d'achèvement de l'ensemble des logements. Le nombre total des logements est en fait très proche de celui des résidences principales (1 % de différence sur tout Paris).

Tableau n° 7 : ménages, occupation des résidences principales

- Un ménage ordinaire est constitué par l'ensemble des habitants d'une même unité d'habitation privée occupée comme résidence principale (y compris les habitations mobiles en 1954 et 1962). Les différentes communautés sont donc exclues. Le changement de la définition de la population intervenu en 1962 s'applique bien sûr aux ménages ordinaires.
- La répartition des ménages par taille n'est disponible pour 1954 qu'au niveau de l'arrondissement.
- Les ratios « taille moyenne des résidences principales » et « nombre de personnes par pièce » ont été calculé pour 1954 sur l'ensemble des résidences principales dont les caractéristiques étaient connues ; cela explique probablement, en partie, la faiblesse de leur évolution entre 1954 et 1962.

Tableau n° 8 : emploi au lieu de travail

Ces données concernent les personnes qui exercent un emploi à Paris, quelque soit leur domicile en France Métropolitaine. Ces chiffres ne sont pas disponibles au niveau des quartiers.

Tableau n° 9 : migrations alternantes

Ce tableau concerne deux populations différentes. La partie supérieure du tableau concerne les personnes qui exercent un emploi à Paris, quel que soit leur domicile en France métropolitaine.

La partie inférieure du tableau concerne les personnes qui résident à Paris et ont un emploi, quel que soit leur lieu de travail.

Dossier réalisé par Gustavo Vela