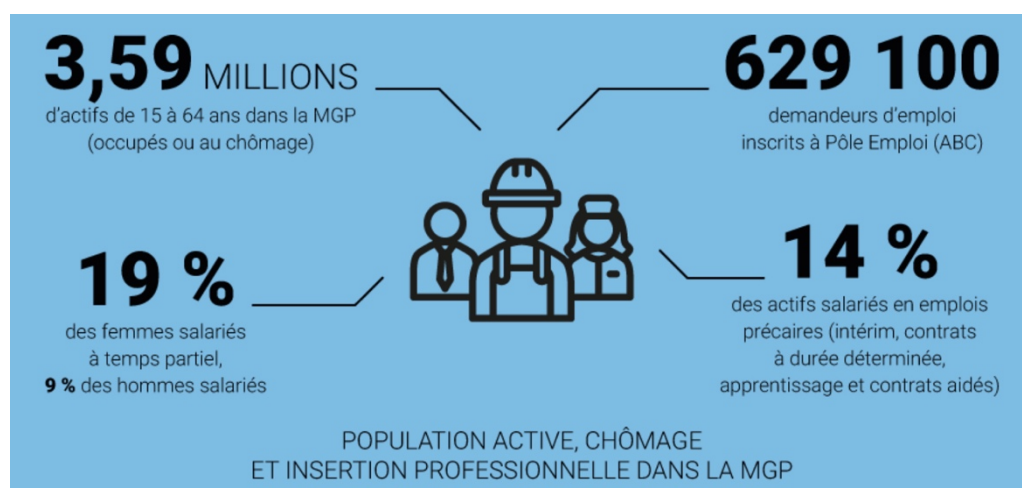


POPULATION ACTIVE, CHÔMAGE ET INSERTION PROFESSIONNELLE DANS LA MÉTROPOLE DU GRAND PARIS

Cette étude, réalisée par l'Atelier d'urbanisme parisien (Apur), apporte un cadrage statistique sur l'accès à l'emploi et l'insertion professionnelle à l'échelle de la Métropole du Grand Paris. À partir des données disponibles du recensement de la population (Insee) et de Pôle emploi, elle présente des éléments d'analyse sur l'évolution de la population active, des conditions de travail, de la demande d'emploi et des publics en difficultés d'insertion professionnelle.



Réalisé avant le début de la crise sanitaire liée au COVID-19, ce travail apporte des éléments de compréhension et d'analyse des difficultés d'insertion des populations actives à l'échelle du Grand Paris.

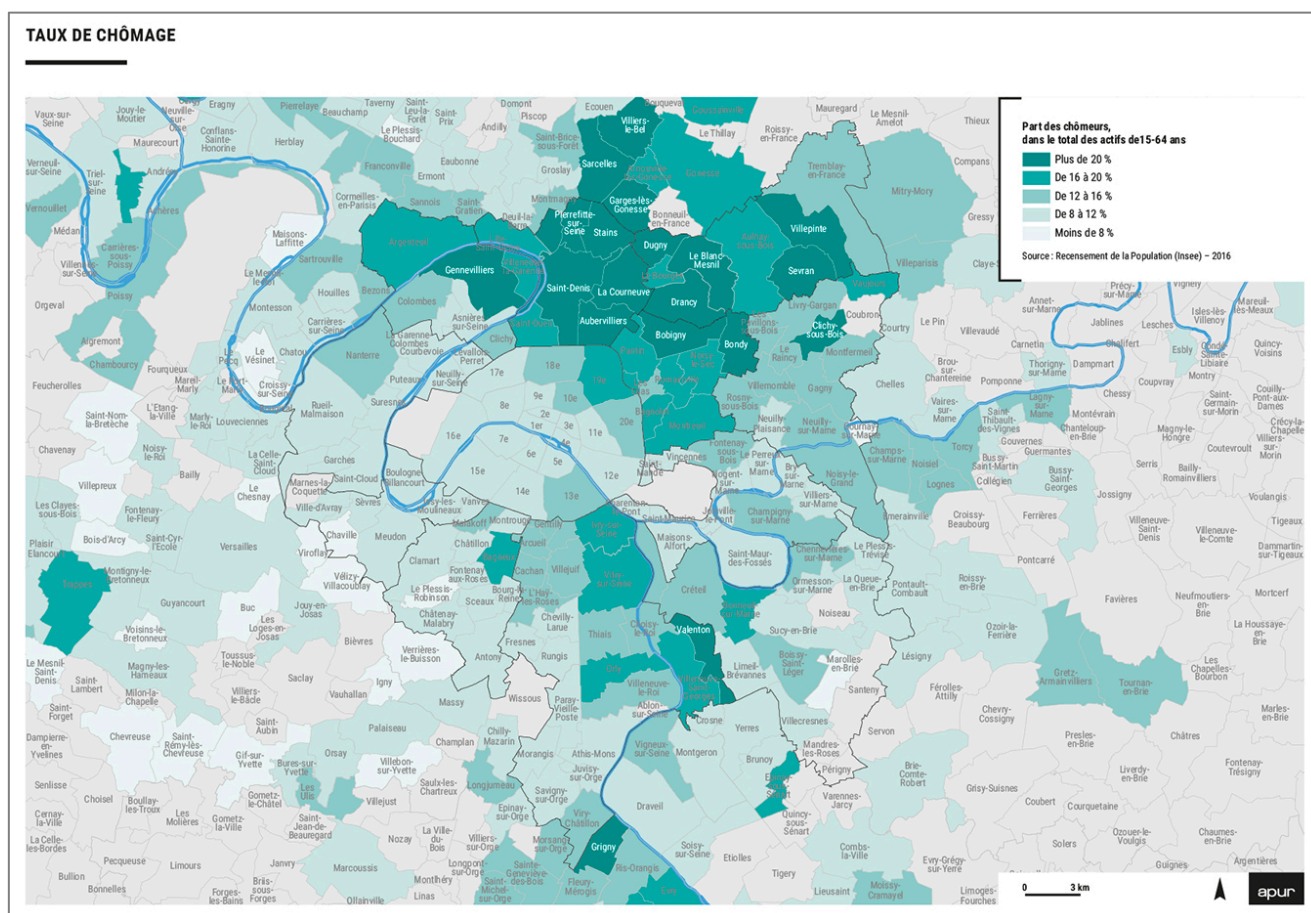
Alors que l'impact économique de la crise et ses effets sur l'emploi risquent d'être considérables, l'étude permet de disposer de clés de lecture des inégalités actuelles, en particulier des publics les plus touchés et des territoires prioritaires.

Cette étude sera suivie par plusieurs travaux en lien avec la nouvelle situation dont une analyse approfondie des actions de l'association ADAGE (Association d'accompagnement global contre l'exclusion), qui intervient dans le 18^e arrondissement à Paris, et le suivi d'autres initiatives d'insertion menées à l'échelle du Grand Paris, afin d'apporter des exemples concrets de dispositifs d'accompagnement vers l'emploi de publics qui en sont particulièrement éloignés.

La Métropole du Grand Paris compte 3 586 100 actifs âgés de 15 à 64 ans en 2016, en emploi ou au chômage. Le taux d'activité des habitants de la Métropole (76,5% d'actifs, +0,8 points entre 2010 et 2016) continue de progresser et les changements socioprofessionnels observés depuis plusieurs années se poursuivent. Le nombre d'actifs non-salariés (entrepreneurs et micro-entrepreneurs, professions libérales...) a augmenté de façon conséquente (+11,5% entre 2010 et 2016) et plus rapidement que le nombre d'actifs salariés (-2,3% entre 2010 et 2016). Le taux de chômage progresse également, même si le nombre de demandeurs d'emploi s'est stabilisé récemment. Ainsi au 4^e trimestre 2018, 629 100 demandeurs d'emploi étaient inscrits à Pôle emploi dans la métropole parisienne (catégories A, B et C).

Les difficultés d'insertion professionnelle sont, quant à elles, plus marquées pour certains publics, notamment pour les actifs les plus âgés et les femmes de nationalité étrangère.

Les séniors sont les plus touchés par l'augmentation du chômage : le nombre de demandeurs d'emploi âgés de 50 ans et plus inscrits à Pôle emploi a doublé entre 2010 et 2018, passant de 85 500 à 171 400 personnes. De fortes disparités territoriales existent également au sein de la métropole parisienne. Dans les territoires moins favorisés au nord et au nord-est de la métropole (Plaine Commune, Paris Terres d'Envol, Est Ensemble), la proportion d'actifs salariés en emploi stable a baissé entre 2010 et 2016 (-1,3 point à Plaine Commune et -1,1 point à Est Ensemble), tandis que la proportion d'actifs à temps partiel a augmenté (+0,8 point à Plaine commune et +1,1 point à Est Ensemble). Le taux de chômage demeure particulièrement élevé dans ces territoires et le nombre de demandeurs d'emploi augmente plus rapidement qu'en moyenne métropolitaine.



L'étude est disponible [ici](#)

À propos de l'Apur (Atelier parisien d'urbanisme)

L'Apur est une association loi 1901 dont les principales missions sont l'étude et l'analyse des évolutions urbaines et sociétales à l'échelle de Paris et de la Métropole du Grand Paris. Il réunit autour de la Ville de Paris, de l'État et de la Métropole du Grand Paris, 27 partenaires métropolitains, territoires, syndicats techniques, établissements publics qui définissent chaque année un programme de travail qui détaille l'ensemble des études, observatoires et traitement de données mis en œuvre par l'Atelier.

www.apur.org

Contact presse : Tiphaine Gyènes, responsable de la communication : mail – 01 83 97 63 59