

Cimetière communal du Bourget

Situation, enjeux urbains
et d'aménagement des cimetières



Directeur de la publication: Francis Rol-Tanguy

Directrice de la rédaction: Dominique Alba

Étude réalisée par: Emmanuelle Roux et Véronique Dorel, Mélanie Guilbaud, Michèle-Angélique Nicol, Aurore Pitel, Pauline Virot et Gian Marco Vidor (Centre d'Histoire des Emotions, Institut Max Planck pour le Développement Humain - Berlin).

Sous la direction de: Frédéric Bertrand

Traitements statistiques: Sandra Roger et Myriel Curioni, Marie Donius.

Cartographie: Alain Beauregard, Marie-Thérèse Besse, Christine Delahaye, Eugénio Dragoni, Bernadette Eychenne, Daniel Geraudie, Julien Gicquel et Claude Luciani.

Dessin: Yé Zhao

Recherche documentaire: Maud Charasson, Muriel Rouzé et Sérída Zaïd.

Maquette: Apur

Photos: Apur sauf mention contraire

Cimetière communal du Bourget¹

Les 12700 habitants du Bourget disposent d'un cimetière communal.

La commune du Bourget est située dans la zone dense et l'influence directe de Paris. Elle présente une densité humaine de 187,6 personnes/hectare, inférieure à la moyenne des trois départements de petite couronne (224,3) en raison en particulier d'une densité d'emplois très inférieure à la moyenne (21,3 emplois salariés/hectare contre 54,1 en moyenne).

La structure par âge de la population du Bourget s'apparente plus à celle des Hauts-de-Seine que de Seine-Saint-Denis, puisque les moins de 20 ans sont moins présents (26 %) que dans l'ensemble de la Seine-Saint-Denis (29 %) et les 60 ans ou plus sont plus représentés (16 % contre 14 % en Seine-Saint-Denis). Entre 1999 et 2006, la part des 60 ans ou plus a légèrement diminué (-0,2 point) à l'inverse de ce qui s'est observé au niveau régional (hausse de +0,7 point de la part des 60 ans ou plus).

L'observation de l'activité du cimetière entre 2003 et 2008 montre que les décès et les inhumations sont relativement stables sur la période, à l'exception de 2003 (épisode de canicule exceptionnelle) où les inhumations ont été plus nombreuses. Le nombre annuel de décès de résidents semble donc stable variant de 70 en 2005 à 100 en 2006. Le nombre d'inhumations varie de 56 en 2005 à 81 en 2003. La part des résidents décédés inhumés dans ce cimetière est assez forte, comprise entre 60 % en 2006 et 82 % en 2003.

Ce cimetière compte 2747 emplacements, dont 310 disponibles, répartis sur une surface de 1,5 ha.

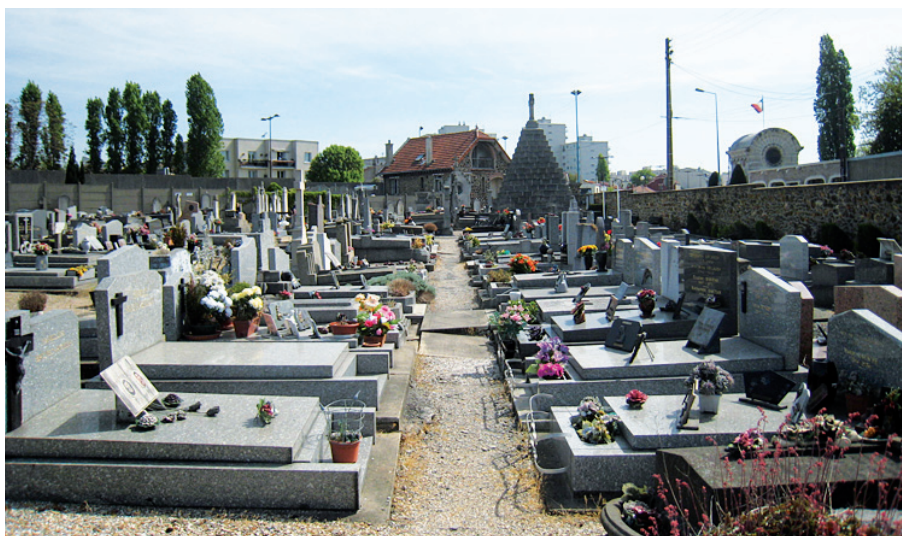
Les pratiques d'inhumation observées entre 2003 et 2008 montrent une part de 91 % pour les cercueils et de 9 % pour la crémation. Les cercueils sont inhumés pour 72 % d'entre eux en caveaux et pour 28 % en pleine terre.

Les cendres sont toutes inhumées en urnes.

La date de création du cimetière communal du Bourget n'est pas connue, mais deux extensions ont été réalisées en 1970 et 1983.

Le cimetière du Bourget est géré par les services de l'État Civil, des Espaces Verts, de la Voirie et des Affaires Générales comme 18 % des cas.

Aucun arrêt en transport en commun n'est à proximité du site ce qui ne facilite pas sa desserte.





LE CIMETIÈRE DANS SON ENVIRONNEMENT

Situé aux confins des limites communales du Bourget et de Dugny (Seine-Saint-Denis), le cimetière s'insère dans un réseau des grands équipements d'échelles nationales à locales. Il est localisé au sud du parc des expositions de l'aéroport de Paris-le-Bourget, à l'angle de deux grandes infrastructures routières, l'autoroute A1 et l'avenue John-Fitzgerald-Kennedy (RD50) qui la traverse. Plus à l'ouest, le Parc départemental de la Courneuve constitue également une grande réserve d'espaces libres qui complète les grands équipements sportifs de plein air au sud du cimetière. Un lieu d'action sociale pour personnes âgées se trouve également à proximité. À l'exception de ces nombreux équipements, le tissu urbain environnant se compose essentiellement de pavillons et de quelques immeubles de logements.



Le cimetière occupe pratiquement tout l'îlot, à l'exception d'une réserve de terrain qui doit prochainement faire l'objet d'une extension de l'équipement sportif (livraison prévue en 2014). Le cimetière communal du Bourget est donc au cœur d'un ensemble planté très varié, allant des talus d'autoroute à des espaces semi-boisés.



Au nord du cimetière, un délaissé de voirie semblait favorable à une extension du cimetière mais deux raisons s'y opposent. Au nord du cimetière, une bretelle de sortie d'autoroute appartient au salon des expositions du Bourget. Étant désormais desservi par ailleurs, cette voie est désaffectée. L'utilisation d'une telle emprise est peu propice à des inhumations. Pour autant, cette bande de terrain d'environ 10X200 m (hors talus), pourrait être mise à profit pour planter le cimetière et de ses abords.

L'unique entrée du cimetière se trouve à l'angle de la rue de l'Égalité et la départementale D50. Une partie de la clôture du cimetière est en pierre de meulière, l'autre en béton banché dont le revêtement a fait l'objet d'une intervention artistique contemporaine. L'ensemble des clôtures, indispensables pour préserver le cimetière de son environnement, est dans un très bon état.





ORGANISATION ET AMÉNAGEMENT GÉNÉRAL DU CIMETIÈRE

Le cimetière du Bourget est composé de deux entités. La plus grande partie est la plus ancienne. Elle comprend de grandes divisions où se mêlent tous les types de concessions. La partie la plus récente, au nord, s'étire le long de l'avenue Fitzgerald-Kennedy. Dans cette extension se trouve l'aire de dispersion des cendres dans un des rares secteurs plantés du cimetière.



Les espaces plantés intérieurs sont rares. Quelques arbres se concentrent dans la partie nord-est. Mais il faut souligner la bonne qualité esthétique de l'étroite bande plantée qui longe le beau mur de pierre, de l'entrée principale au bureau du gardien. Comme dans d'autres cimetières (Romainville ancien par exemple), les employés y disposent certaines des plantes laissées par les visiteurs.



L'ensemble de ce cimetière est très minéral. Pour les chaussées le bitume, matériau imperméable, prédomine. En revanche, la majeure partie des divisions est composée d'allées perméables (sable, gravier).

En matière de gestion durable, le cimetière met uniquement en œuvre une réglementation sur l'utilisation des produits phytosanitaires.

Il est soumis à des contraintes d'inondation causées par une rivière souterraine.

Enfin, d'après la réponse au questionnaire, une des richesses de ce cimetière est qu'il est aussi pratiqué comme espace de promenade. Cela paraît étonnant, compte tenu de son caractère minéral et des nuisances sonores dues à la proximité de l'autoroute.





OFFRE D'ÉQUIPEMENTS ET SÉPULTURES

En moyenne, les cimetières étudiés disposent de 3 à 4 équipements différents sur les 12 proposés dans l'enquête. Le cimetière du Bourget en propose 4 : un columbarium, un jardin du souvenir, un carré militaire, trois ossuaires.

Le cimetière propose une grande diversité de services aux visiteurs comme des points d'eau, des bancs, des abris, des aires de services. Il est aussi accessible aux voitures particulières et aux deux roues.



Pavillon d'entrée, espace ou salle de cérémonie

La séquence d'entrée est ponctuée de deux monuments collectifs et, de cet espace, le visiteur peut percevoir d'un seul coup d'œil l'ensemble de la partie la plus ancienne du cimetière.

Bancs et fontaines

À l'occasion de l'extension du cimetière, des bancs de métal, élégants et confortables, ont été mis à la disposition des visiteurs.



Espace cinéraire et caveaux provisoires

L'offre cinéraire se résume à quelques columbariums en colonnes reliées par des plantes grimpantes. Cette offre, peu dense, risque de vite arriver à saturation.

Les cendres du jardin du souvenir sont actuellement dispersées à même le gazon. Ce jardin doit faire prochainement l'objet d'une requalification.

Ossuaire

Un des deux ossuaires collectifs est situé dans un des rares secteurs plantés du cimetière, à proximité d'un cyprès. Sa fermeture se fait par des plaques métalliques. Les restes de cet ossuaire ont intégralement été incinérés il y a trois ans.

L'ossuaire des concessions perpétuelles est un simple mur doté de plaques plutôt élégantes en comparaison de l'offre cinéraire courante. Son exploitation est aussi plus pratique que celle du columbarium puisque la fermeture se fait par vissage de plaques métalliques.

Les pignons de cet ossuaire pourraient être améliorés afin de compléter un ensemble qui a le mérite de sortir de l'offre systématique en pierre rose...





Carrés militaires

Le carré militaire dédié aux morts des deux guerres mondiales et d'Indochine a fait l'objet de travaux de rénovation il y a 5 ou 6 ans, mais son traitement reste minéral.

Divisions et concessions

Le paysage général des divisions est très minéral. À l'exception de certaines sépultures à valeur patrimoniale, l'ensemble du site est d'une grande monotonie.



Le cimetière propose une offre très diversifiée de durées de sépultures. Les concessions perpétuelles existent mais il n'est pas prévu d'en créer de nouvelles, comme dans 86 % des cimetières enquêtés, ni de les supprimer. Il dispose également de concessions centenaires, cinquantenaires, trentenaires et de quinze ans. Pour ces trois dernières il prévoit d'en créer de nouvelles.

Le cimetière offre aussi la possibilité d'inhumations en terrain commun (comme 54 % des cimetières).



En termes de gestion, l'objectif est de fournir de nouvelles concessions prioritairement dans la partie ancienne afin d'éviter de laisser ce dernier à l'abandon en investissant le nouveau cimetière trop vite. La reprise des sépultures se fait au cas par cas en fonction des besoins. Un tiers des inhumations annuelles nécessite des reprises. Les deux autres tiers sont réalisés dans des concessions existantes.

Tout comme 88 % des cimetières, les tarifs sont actualisés chaque année mais la revente de concessions avec monuments anciens n'est pas pratiquée, comme pour 93 % des cimetières.

En cas de risque (canicule, d'épidémie...), le cimetière bénéficie d'une emprise foncière disponible de 1 100 m².



La mauvaise exécution de certains caveaux ou plus simplement une contrainte de sous-sol liée à la rivière souterraine nécessitent de vider de l'eau de ruissellement avec des pompes de façon ponctuelle.

Le cimetière ne dispose pas de carré confessionnel comme dans la majorité des cas puisque seulement 1/3 des cimetières du Sifurep ont un carré israélite et 1/4 un carré musulman.

ENJEUX

Des travaux de rénovation sur l'espace cinéraire, la voirie et pour une extension du cimetière sont prévus.

Pour atténuer le caractère très minéral de ce cimetière une campagne de plantation pourrait être engagée.

Le carré militaire mériterait d'être davantage planté (arbustes, plantes tapissantes, gazon...).

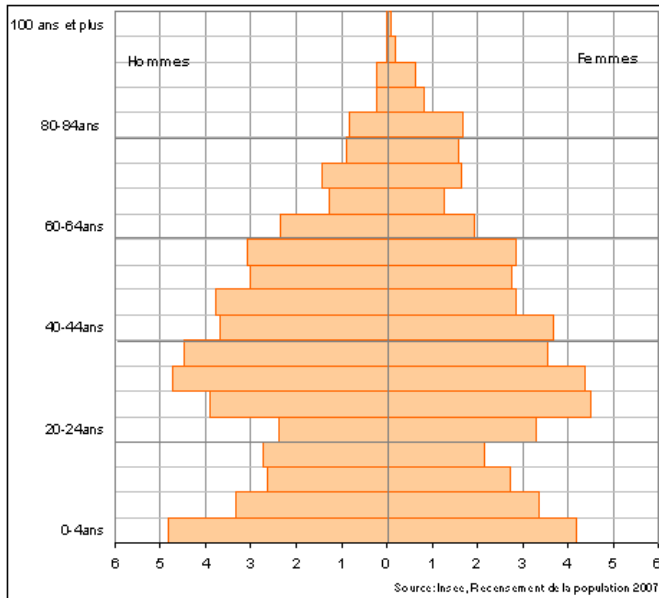
L'ossuaire des perpétuelles mériterait quelques interventions simples pour compléter son dessin architectural qui semble pour certaines parties inachevé (pignons).



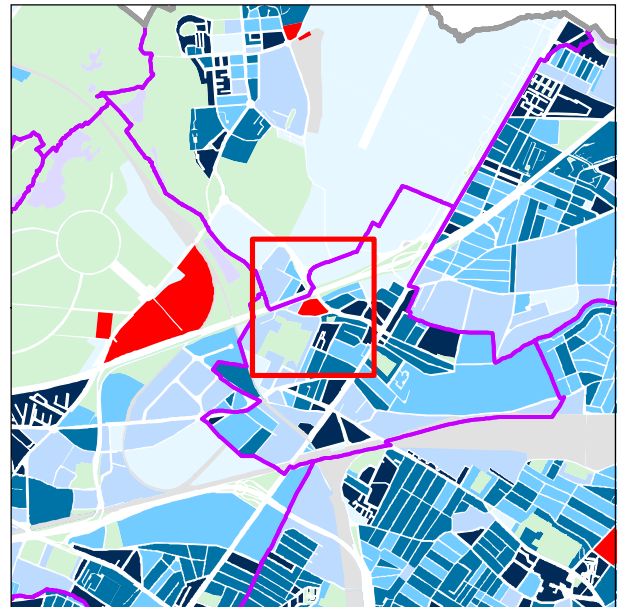
Gestion prévisionnelle

NOMBRE D'HABITANTS (Recensement de la Population 2006): 12 720

PYRAMIDE DES AGES



Densité cumulée de population et d'emplois salariés 1999 et 2004

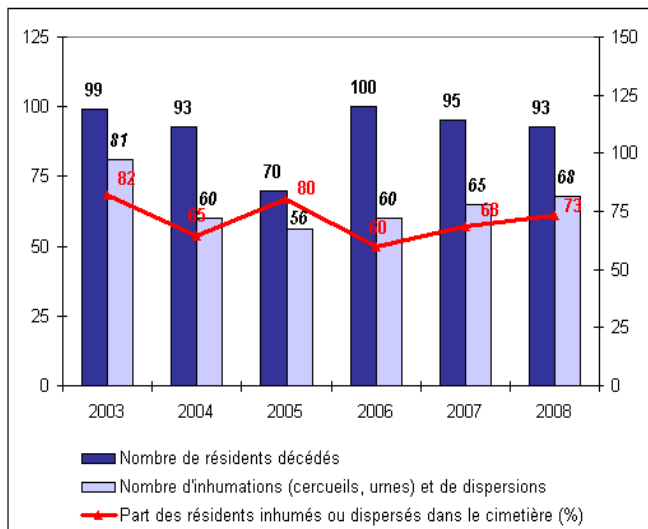


Sources:
Ilots et équipements APUR
Recensement de la population 1999 (INSEE)
CLAP 2004

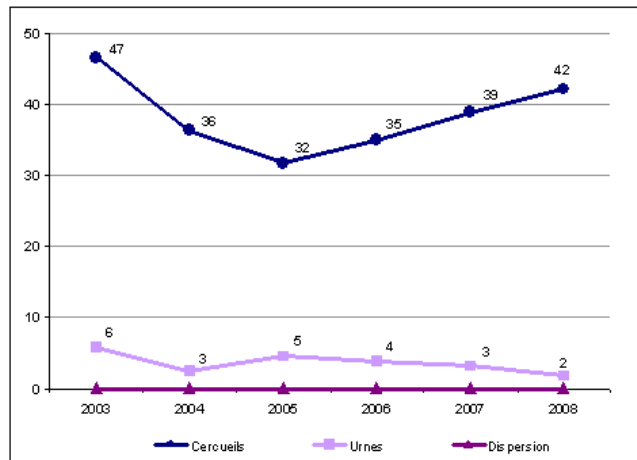
0 630 Mètres

ACTIVITE DU CIMETIERE

Nombre d'inhumations et de dispersions de cendres dans le cimetière rapporté au nombre de décès domiciliés sur le territoire communal



Densité de l'activité du cimetière: Nombre d'inhumations de cercueils à l'hectare



OFFRE FUNERAIRE

	Columbarium	Cavurnes	Jardin du souvenir	Enfeus	Ossuaire	Carré militaire	Carré des anges	Dons du corps	Espace de cérémonie	Salle de cérémonie	Crématorium
Nombre d'équipements dans le cimetière	1	0	1	0	3	1	0	0	0	0	0
Nombre d'emplacements	30					30					
dont occupés par des urnes cinéraires	26										
Taux d'occupation (%)	86										
Année de création	1997		1997			1945					
Gratuité	○		○		●	●					

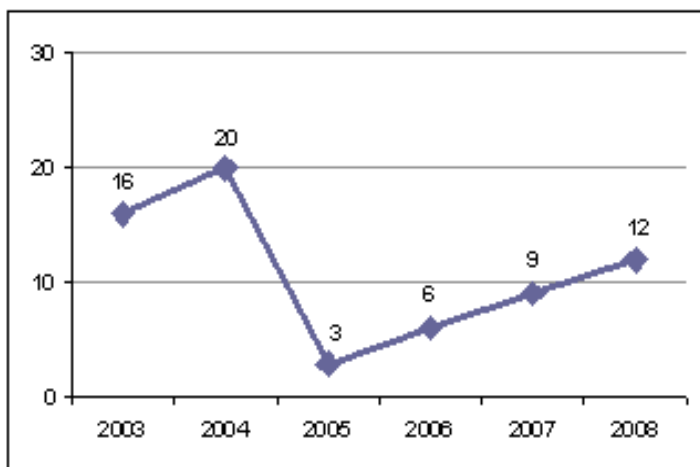


Gestion prévisionnelle

SUPERFICIE DU CIMETIERE ET DENSITE DES CONCESSIONS

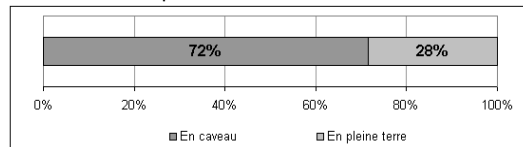
	Communal	Moyenne des 28 cimetières
Superficie (en ha)	1,54	4,20
Densité	1 779	1771,10

EVOLUTION DU NOMBRE DES REPRISES ENTRE 2003 ET 2008

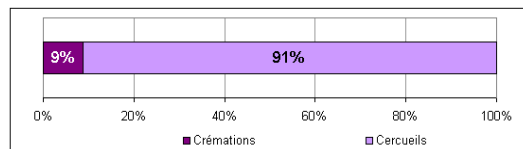


PRATIQUES D'INHUMATION ET DE DISPERSION ENTRE 2003 ET 2008

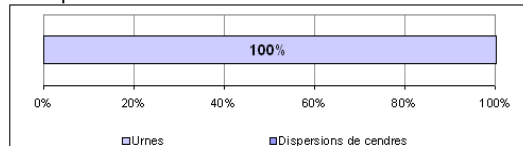
Part respective d'inhumations de cercueils en caveau et en pleine terre de 2003 à 2008



Part respective de crémations et la part de cercueils de 2003 à 2008

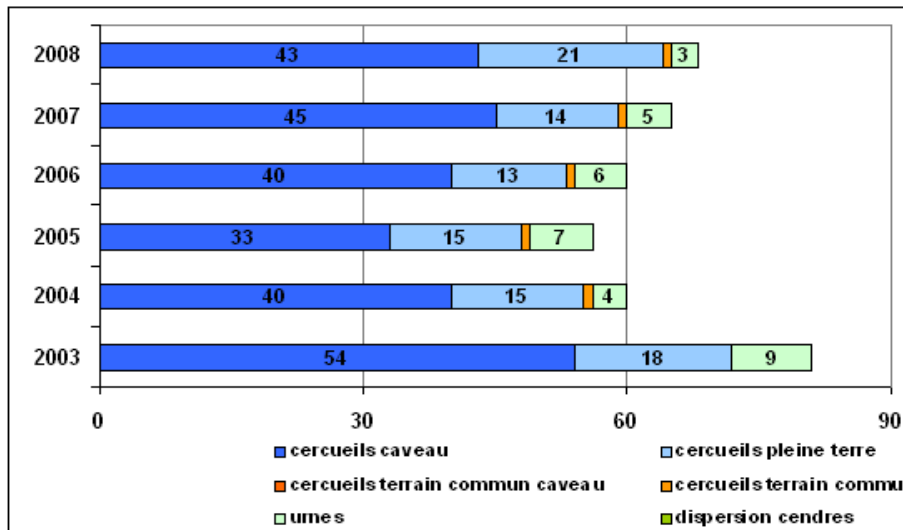


Part respective d'inhumations d'urnes et la part de dispersions de cendres de 2003 à 2008

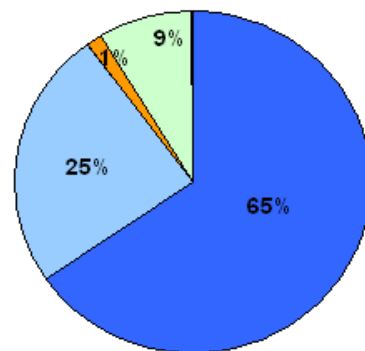


EFFECTIFS D'INHUMATIONS ET DE DISPERSIONS

Nombre et typologie de 2003 à 2008



Répartition (moyenne 2003-2008)



DUREE DES SEPULTURES

	inhumation en terrain commun	concessions					Total emplacements
		10 ans	30 ans	50 ans	perpétuelles	Autres	
existence	●	○	●	●	●	100 ans/15 ans	
nombre d'emplacements							2747
dont disponibles							310
création(s)		○	●	●	○		
suppression(s)			○	○	●		

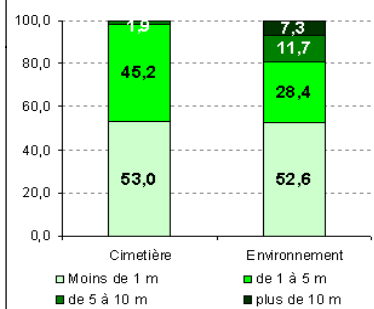
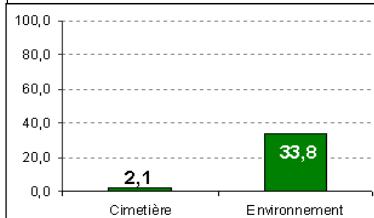
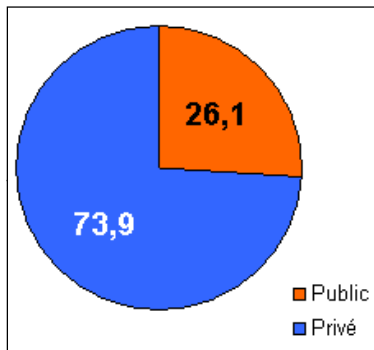


Environnement

PART DU VEGETAL

	cimetière	environnement	aire observée
surface totale en (ha)	1.54	41.97	43.51
surface du végétal en (ha)	0.03	14.20	14.24

STRATES VEGETALES

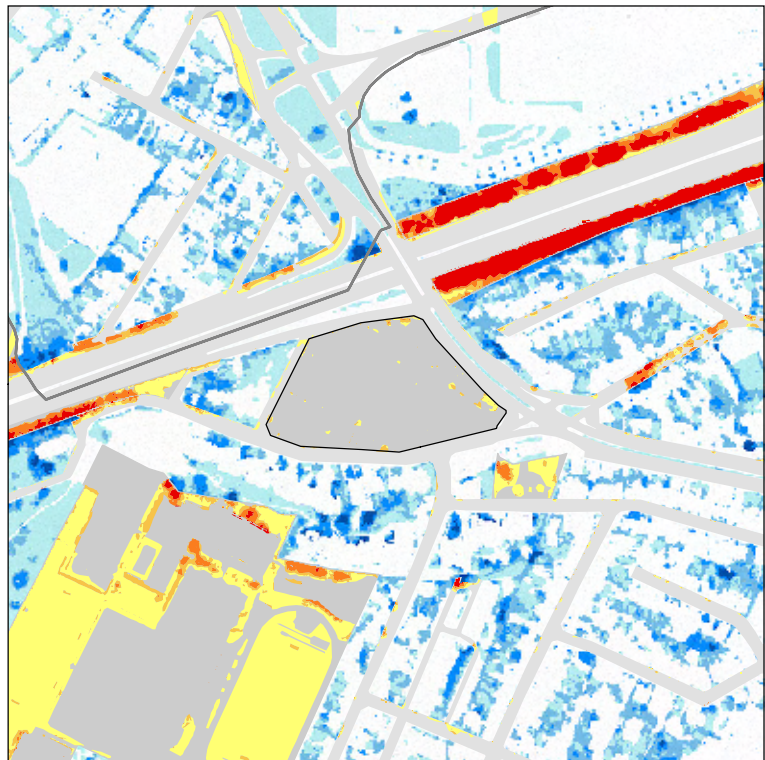


Part de la végétation dans l'aire observée

Part de la surface plantée

Part des strates du végétal

HAUTEURS DE LA VEGETATION PUBLIC / PRIVE



Sources : APUR, Photo infrarouge MNE - MNT - 2008 - (c) : InterAtlas

0 100 Mètres

PLANTATIONS

	Nombre existant	Surface existante (m2)	Nombre programmé	Surface programmée (m2)
Arbres (nbre)	17		6	
Arbustes (m2)		10		
Pelouses (m2)		10		50
Fleurs (m2)		10		

CONTRAINTES GEOLOGIQUES

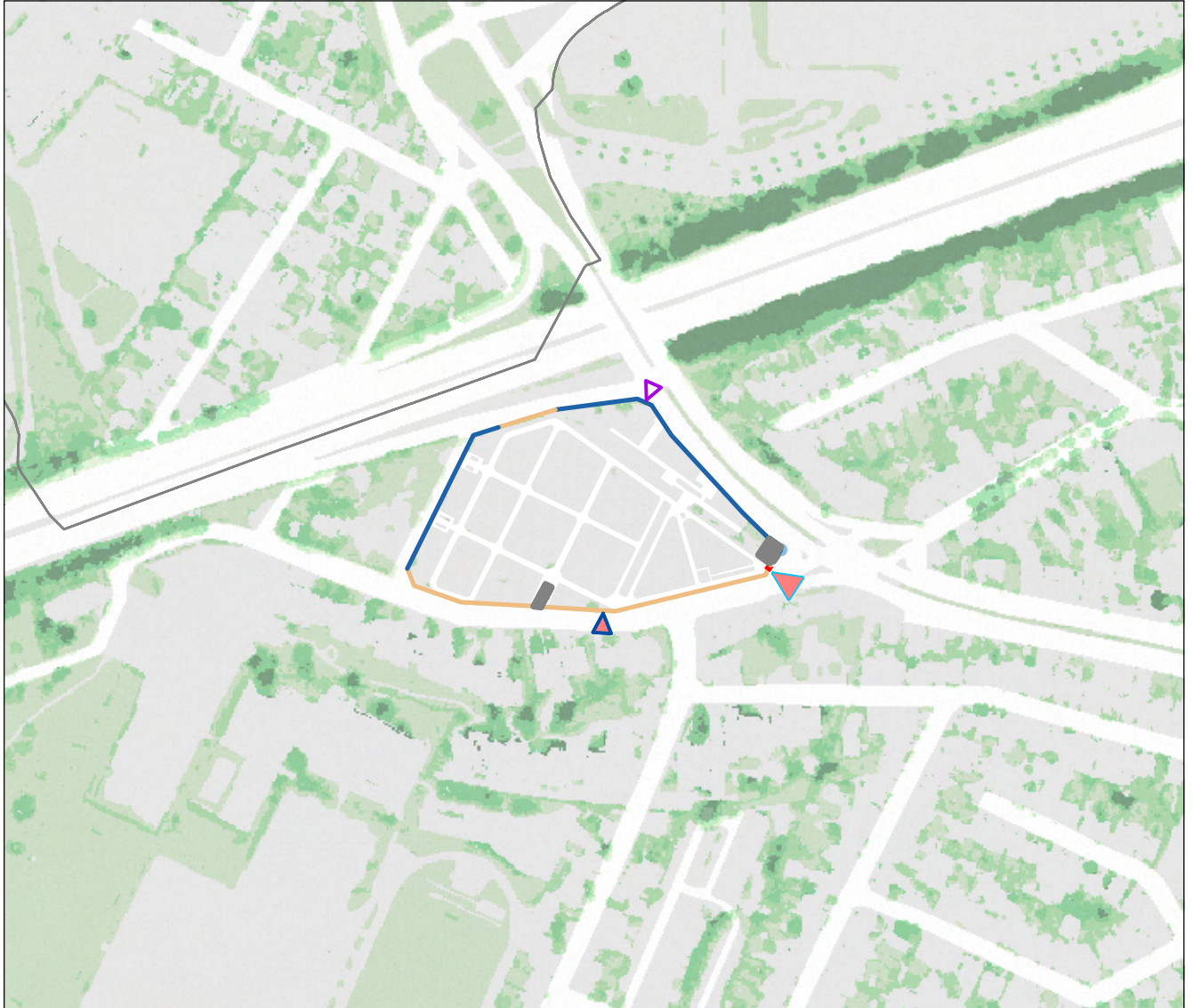
	si oui de quelle nature?	
eaux	●	rivière souterraine
carrières	○	
roches	○	
sols pollués	○	

GESTION DURABLE DU CIMETIERE

		Prestations			
		service municipal	externalisation	nature	coût annuel
récupération des eaux pluviales	○				
réduction des surfaces imperméabilisées	○				
traitement des déchets végétaux	○				
traitement des autres déchets recyclables	○				
traitement des autres déchets non recyclables	○				
réglementation sur l'usage des produits phytosanitaires	●	espaces verts		dés herbant	
autre	○				

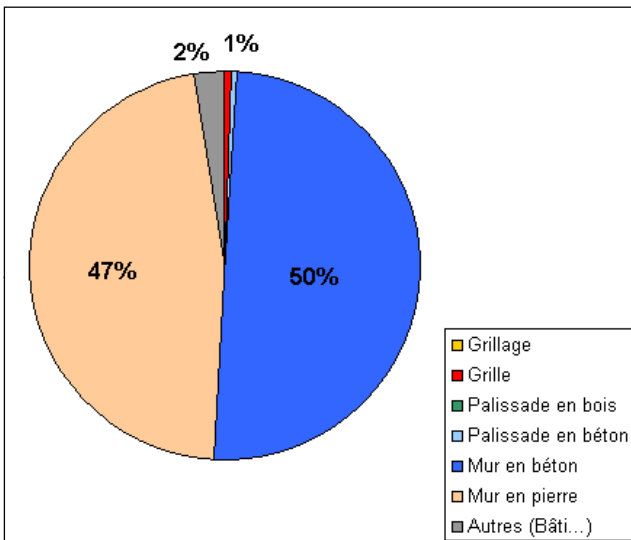


CLÔTURES ET ACCÈS



Sources : APUR, Photo infrarouge - MNE - MNT - 2008 - (c) : InterAtlas

0 40 Mètres



Types de clôtures :

- grillage
- grille
- mur en béton
- mur en pierre
- palissade en béton
- palissade en bois
- mur en béton avec vue
- palissade en béton avec vue

Hauteurs de la végétation :

- En mètres :
- moins de 1
 - de 1 à 5
 - de 5 à 10
 - plus de 10
 - emprise des bâtiments dans le cimetière

Types d'accès :

- accès véhicule service
- accès véhicule public
- accès piéton service
- accès piéton public (principal et secondaire)
- accès condamné



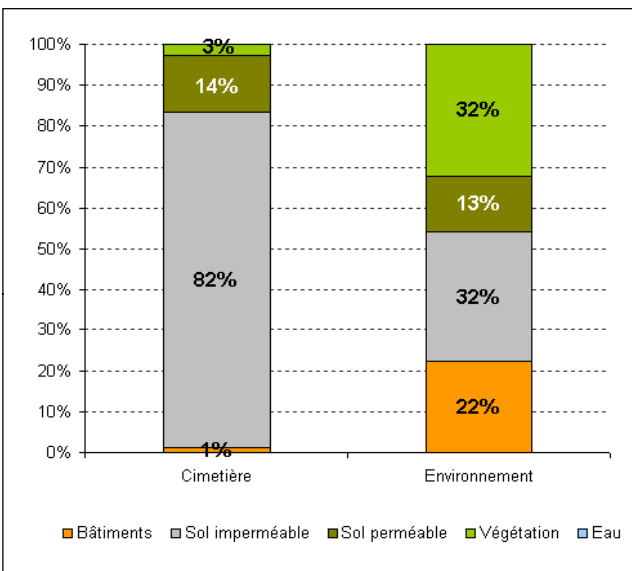
Environnement

NATURE DU SOL



Sources : APUR, Photo infrarouge MNE - MNT - 2008 - (c) : InterAtlas

0 50 Mètres



Aire observée

- bâtiment
- sol imperméable
- sol perméable
- végétation
- eau
- courbes de niveau

Fonctions dominantes des bâtiments :

- logement pavillonnaire
- logement immeuble bas
- logement grands ensembles
- bâtiment divers (local technique...)
- bâtiment commercial
- équipement public
- hôtel
- activité industrielle, usine

Cimetière

Types de nature du sol :

- eau
- asphalte, enrobé, béton
- dalle, pavé
- division imperméable
- sable, gravier, stabilisé
- nouvelle plantation
- pelouse
- végétation basse, couvre-sol
- végétation arbustive



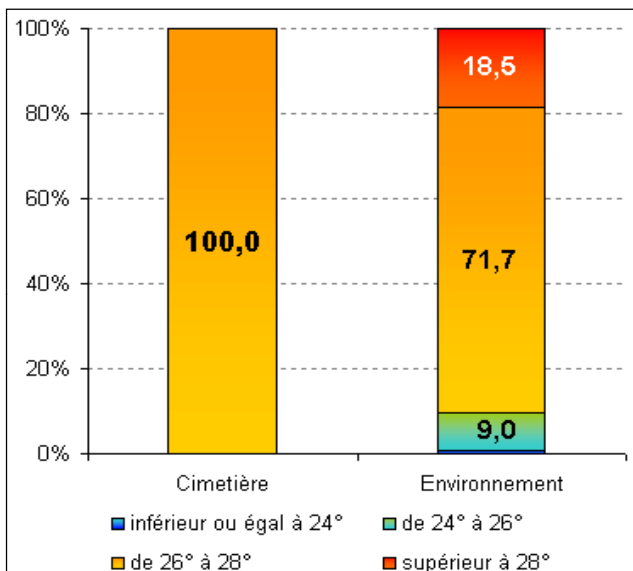
Environnement

TEMPERATURES DANS LES CIMETIERES ET LEUR ENVIRONNEMENT

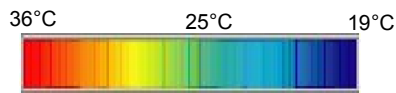


Sources : APUR, thermographie LANDSAT - août 2000, photo aérienne 2008 (c) InterAtlas

0 10 Mètres
└─┘



Températures :



REPARTITION DES TEMPERATURES

	Minimum	Maximum	Moyenne
Cimetière			27.55
Environnement	24.30	30.00	27.14



Patrimoine



DESCRIPTION

Les structures du cimetière

Située à l'entrée principale, et bâtie en meulière avec des modénatures en brique et quelques éléments en métal, la maison du conservateur présente un grand intérêt au niveau architectural. Il en est de même pour une partie du mur d'enceinte et les piliers encadrant l'entrée. Les murs délimitant l'extension nord-est du cimetière constituent un bon exemple d'utilisation du béton, pas seulement au niveau de la composition, en particulier des rampes d'accès, mais aussi au niveau de la réalisation des surfaces.



Extension nord-est, détail

Distribution

Le patrimoine funéraire ancien se concentre dans la partie est du cimetière, presque essentiellement dans les divisions désignées par les lettres A, X, V qui occupent une partie très réduite de l'espace funéraire (environ 1/16). Le secteur A notamment a conservé quasiment la distribution et la stratification des monuments anciens. On trouve dans d'autres parties du cimetière, généralement occupées par une production funéraire sans valeur, des monuments présentant un certain intérêt.



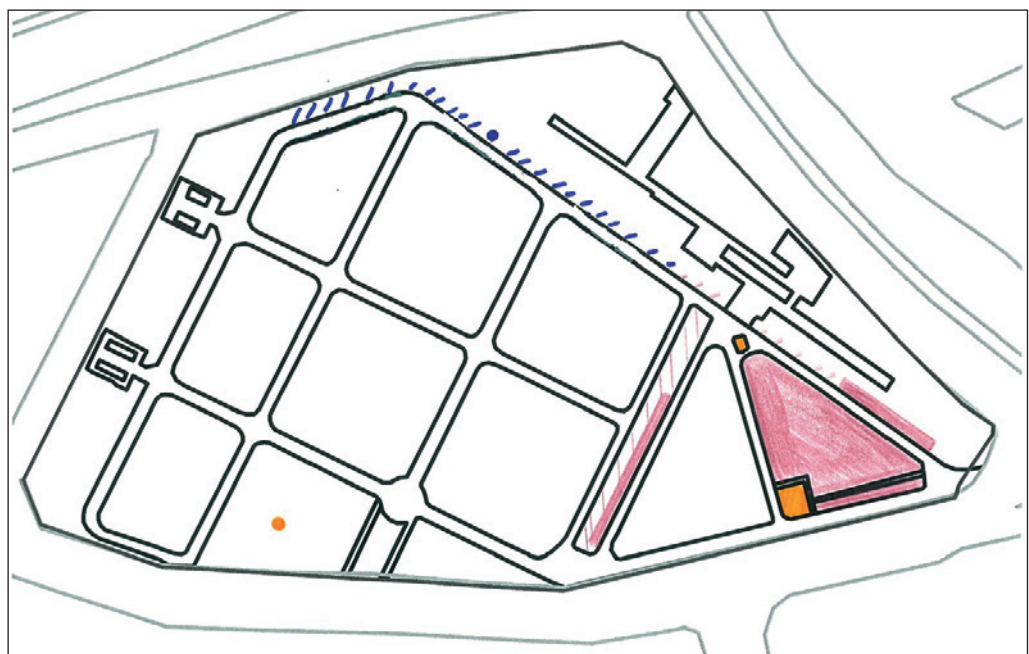
Monument
 aux Grenadiers



Monument Roland

Monuments collectifs

Parmi les monuments collectifs, les plus intéressants au niveau patrimonial il faut noter ceux de la guerre 1870-1871 : l'imposante pyramide à degrés, dédiée aux soldats du 3^e régiment allemand de Grenadiers « Koenigin Elisabeth », et les monuments à la mémoire du commandant Amédée Roland. Sur une base à simple modénature, 16 assises en pierre forment une pyramide se terminant par une croix sur un piédestal carré. Pour le reste, la décoration se limite à deux simples inscriptions et un monogramme gravés. La partie sculptée du monument Roland a été récemment remplacée par une œuvre de très basse qualité. La sculpture, probablement originelle en calcaire blanc, est placée à terre à proximité du monument. Étant donné sa fragilité et son mauvais état de conservation, elle pourrait être transférée à l'intérieur du monument aux morts de la Grande Guerre, situé en face du cimetière. Ce déplacement pourrait en garantir la conservation.

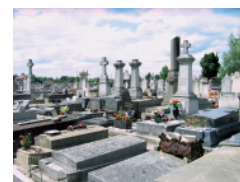




Patrimoine

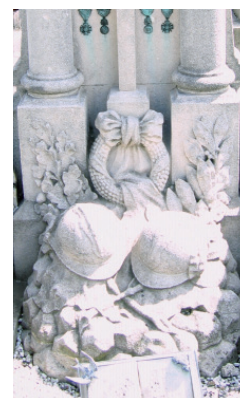
Ancien ●●

Fondé au XIX^e siècle le cimetière présente une quantité basse de patrimoine ancien mais caractérisé par une certaine variété de formes et une bonne qualité générale.



Ancien exceptionnel ●●●

Dans la division A, la colonne monumentale sur un haut piédestal octogonal décoré par les initiales L-M présente un grand intérêt patrimonial. Dans la même division la tombe de deux frères Barbiers, morts pendant la Grande Guerre, est exceptionnelle par son originalité et pour la qualité de ses parties sculptées.



Barbier

Barbier, détail

Contemporain ●

Au-delà de la production sérielle des années 1940-1960, qui présente un certain intérêt du point de vue de l'art industriel, il n'y a presque pas de production artistique ou artisanale originale aux XX^e et XXI^e siècles. La tombe de l'aviateur Gaston Genin fait cependant exception.



Genin

Contemporain exceptionnel



Patrimoine



Monuments privés

Les monuments anciens sont composés, pour une large part, de dalles hautes ou basses sur des soubassements de différentes hauteurs. Ces dalles en pierre, simples, à doubles pans ou ornées d'une croix en relief, sont surmontées de stèles aux formes variées : cintrées, ogivales et diversement architecturées. Les stèles en forme de croix sont plus rares par rapport aux autres cimetières étudiés.

On retrouve aussi quelques beaux exemples de colonnes brisées sur base simple et de coffres hauts d'inspiration classique.

Les deux chapelles présentent une qualité patrimoniale moyenne. De rares cippes et des croix en métal complètent la série typologique.

Le mobilier en métal est peu fréquent, mais un bon nombre de monuments est entouré par des clôtures constituées dans certains cas de structures fixes au dessin simple ou très élaboré, et dans d'autres cas de chaînes typiques soutenues par des petits piliers en forme de flambeaux. Ces derniers sont parfois remplacés par des piliers en pierre.

Les arts décoratifs en céramique ou en grès sont très peu répandus et il en est de même pour les photos sur émail.



ÉTAT DE CONSERVATION

Dans l'ensemble, les chapelles sont dans un bon état de conservation sur le plan des structures et des surfaces. Les monuments en pierre et en marbre sont complets et en bon état au niveau des matériaux, même si quelques-uns d'entre eux sont partiellement ou totalement en ruine. Les parties cassées sont en général conservées et bien réarrangées dans le périmètre de la sépulture.

Quelques monuments sériels en granito des années 1940-1970 sont très détériorés et d'autres totalement éventrés.



Patrimoine

Typologie	État de conservation				
	Très bon	Bon	Moyen	Mauvais état	Très mauvais état
Chapelles et édicules		●			
Coffres hauts et sarcophages		●●			
Dalles et stèles			●●●		
Obélisques et colonnes monumentales		●			
Monuments complexes		●			

Éléments du monument et arts appliqués	État de conservation				
	Très bon	Bon	Moyen	Mauvais état	Très mauvais état
Groupes sculptés et statues en pierre, métal ou terre cuite					
Torses et bustes en pierre, métal ou terre cuite				●	
Reliefs, protomés, portraits en pierre, métal ou terre cuite			●		
Supports verticaux et clôtures en métal			●●●●		
Plaques et autres éléments en métal		●			
Fleurs et couronnes en céramique		●●			
Éléments décoratifs en terre cuite, biscuit et grès		●●			
Vases et florifères en métal, verre, céramique			●●		
Vitraux					
Photos			●		

Exemples

● peu intéressants

● intéressants

● très remarquables

Présence du patrimoine

● très bas

●● bas

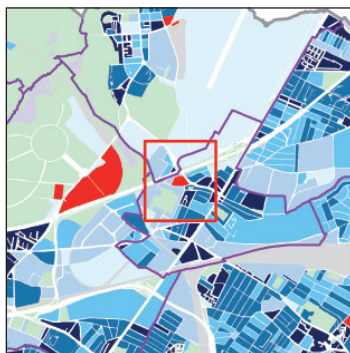
●●● moyen

●●●● élevé

●●●●● très élevé



Légendes



**Densité cumulée de population
 et d'emplois salariés 1999 et 2004**

Personnes/hectare

- moins de 10
- de 10 à 50
- de 50 à 100
- de 100 à 200
- plus de 200

- îlot de voirie planté, talus
- réseau ferroviaire



Les hauteurs de la végétation public/privé

Hauteur de la végétation dans les voies publiques, les infrastructures de transport, les terrains de sport, les cimetières, les jardins publics, les espaces de loisirs de plein air :

- moins de 1 m
- de 1 à 5 m
- de 5 à 10 m
- plus de 10 m

Hauteur de la végétation hors des voies publiques, des infrastructures de transport, des terrains de sport, des cimetières, des jardins publics, des espaces de loisirs de plein air :

- moins de 1 m
- de 1 à 5 m
- de 5 à 10 m
- plus de 10 m

- emprises d'équipements
- voies

