

Cimetière communal d'Issy-les-Moulineaux

Situation, enjeux urbains
et d'aménagement des cimetières



Directeur de la publication: Francis Rol-Tanguy

Directrice de la rédaction: Dominique Alba

Étude réalisée par: Emmanuelle Roux et Véronique Dorel, Mélanie Guilbaud, Michèle-Angélique Nicol, Aurore Pitel, Pauline Virot et Gian Marco Vidor (Centre d'Histoire des Emotions, Institut Max Planck pour le Développement Humain - Berlin).

Sous la direction de: Frédéric Bertrand

Traitements statistiques: Sandra Roger et Myriel Curioni, Marie Donius.

Cartographie: Alain Beauregard, Marie-Thérèse Besse, Christine Delahaye, Eugénio Dragoni, Bernadette Eychenne, Daniel Geraudie, Julien Gicquel et Claude Luciani.

Dessin: Yé Zhao

Recherche documentaire: Maud Charasson, Muriel Rouzé et Sérída Zaïd.

Maquette: Apur

Photos: Apur sauf mention contraire

Cimetière communal d'Issy-les-Moulineaux¹

Le cimetière communal d'Issy-les-Moulineaux est l'unique cimetière dont disposent les 61 470 habitants de la ville. La commune d'Issy-les-Moulineaux est située dans la zone dense et l'influence directe de Paris. Elle présente une densité humaine de 407,8 personnes/hectare, très supérieure à la moyenne des trois départements de petite couronne (224,3), en raison à la fois d'une densité d'emplois très supérieure à la moyenne (154,0 emplois salariés/hectare contre 54,1 en moyenne) et d'une densité d'habitants également très supérieure à la moyenne (253,8 habitants/hectare contre 170,2).

La structure par âge de la population d'Issy-les-Moulineaux, commune limitrophe de Paris, présente la particularité d'accueillir un poids de jeunes adultes de 20-34 ans presque aussi important (27 %) que dans la capitale (28 %), et donc plus élevé que dans les Hauts-de-Seine (24 %). Dans le même temps, la part des moins de 20 ans à Issy-les-Moulineaux est bien plus élevée (24 %) qu'à Paris (20 %), mais un peu moins que dans les Hauts-de-Seine (25 %). Enfin les 60 ans ou plus sont peu présents dans la commune (15 %) par comparaison aux Hauts-de-Seine (17 %) et à Paris (19 %).

La part des 60 ans ou plus a diminué sur la période 1999-2006 (-0,8 point) alors qu'elle a augmenté en Ile-de-France (+0,7 point). Cela est lié à la forte croissance qu'a connue la population d'Issy-les-Moulineaux sur cette période (+2,3 % par an contre +0,8 % par an pour la population parisienne) et qui a profité à la population jeune, sous l'effet des migrations résidentielles.

Si l'on excepte le pic de décès et d'inhumations lié à la canicule de 2003, on observe un nombre de décès de résidents (entre 342 et 373 par an) relativement stable entre 2004 et 2008. Les inhumations varient de 175 à 234 par an. La part des résidents inhumés dans ce cimetière est moyenne et varie de 51 % à 64 %.

Ce cimetière compte 9 066 emplacements, dont 1 446 disponibles, répartis sur une surface de 4,9 ha.

Les pratiques d'inhumation observées entre 2003 et 2008 montrent une part de 91 % pour les cercueils et de 9 % pour la crémation. Les cercueils sont inhumés pour 73 % d'entre eux en caveaux et pour 27 % en pleine terre.

Quant aux cendres, 95 % d'entre elles sont conservées en urnes, et 5 % dispersées malgré la création simultanée d'un columbarium et d'un jardin du souvenir en 2003.

Le cimetière communal d'Issy-les-Moulineaux a été créé en 1864. Il fait partie des 67 % des cimetières membres du Sifurep construits avant 1900. Il n'a pas bénéficié d'extensions mais des travaux pour l'agrandir ont été planifiés pour 2010. De nouveaux columbariums seront ainsi implantés à l'est de l'entrée et au nord du carré militaire.

Le cimetière d'Issy-les-Moulineaux est géré par trois services comme dans 1/3 des cas : l'État Civil, les Affaires Générales et une délégation de service public.



LE CIMETIÈRE DANS SON ENVIRONNEMENT

Ce cimetière se trouve aux confins des limites communales d'Issy-les-Moulineaux et de Clamart (Hauts-de-Seine). Le réseau des grands équipements dans lequel il s'insère concerne des échelles globales à locales. Le cimetière est implanté au sud de la Seine, entre le fort d'Issy-les-Moulineaux et l'hôpital militaire Percy. Implanté au nord des voies ferrées de la gare Montparnasse et au sud de la voie RER C ce qui le place à proximité des gares respectives de Clamart et d'Issy. Il est également proche de quelques équipements sportifs en plein air et couverts et d'autres espaces plantés tels que le parc Rodin ou la forêt de Meudon (à moins de 1,5 km).

Le cimetière couvre la majeure partie d'un îlot occupé par de l'habitat pavillonnaire et quelques plots de logements collectifs. Au nord, rue de l'Égalité, le cimetière est dominé par la haute silhouette ondulée d'un grand ensemble de logement.

Dans ce contexte urbain dynamique, la végétation est présente de façon diffuse, partagée entre espaces plantés privés et arbres d'alignement le long des voies publiques. Certains de ces espaces ont des dimensions conséquentes. La volonté récente d'accroître la part de la nature dans ce cimetière va contribuer à lui donner une nouvelle place et un nouveau rôle dans la ville (environnemental notamment).

Le site ne dispose que d'un accès, au nord, par la rue de l'Égalité (D72). Le mur de pierre de l'entrée, enduit à l'extérieur, et parfois aussi à l'intérieur, semble avoir été récemment rénové. Dans l'ensemble, les clôtures

1. Entretien avec Mr Gandolfo le conservateur le 10 mars 2010.



sont hétérogènes, mais de qualité : grilles, murs en pierre, en brique, palissades en bois et en béton.

Une des particularités de ce cimetière est la palissade de bois. Aucun autre cimetière visité n'en est doté. Cette dernière sépare le cimetière d'une parcelle municipale qui sert d'entrepôt. Dans un futur proche, une extension du cimetière y sera réalisée en vue d'une extension de l'espace cinéraire.

ORGANISATION ET AMÉNAGEMENT GÉNÉRAL DU CIMETIÈRE



Le cimetière communal d'Issy-les-Moulineaux est composé d'une seule entité incluse dans un plan rectangulaire. Malgré quelques inflexions dans le réseau des voies, sa composition est orthogonale.

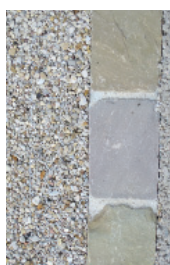
La séquence d'entrée est tenue par un alignement d'ifs taillés en cônes. Cette allée est ponctuée par un vaste monument à la mémoire des victimes de la guerre, situé au centre d'une place octogonale, et plus loin par une statue à la mémoire de la Grande Guerre (une femme voilée, dite « la veuve »). Nature ordonnée et monuments participent donc à la scénographie de cet axe structurant. Le même principe se retrouve dans l'allée perpendiculaire qui relie le monument aux victimes de la guerre et le carré militaire récemment réaménagé. D'autres alignements longent la limite est, et ponctuellement des allées perpendiculaires à l'allée principale.

Quelques arbres se sont développés sur des sépultures individuelles accroissant ainsi le nombre et la diversité des essences.

Dans l'ensemble de cette nécropole, les chaussées et les trottoirs étaient recouverts de bitume rose et la part du végétal très réduite. Le projet d'aménagement, engagé depuis 2008 (maître d'œuvre : Sol Paysage), vise dans une logique de développement durable à changer l'image très austère du cimetière. Un état sanitaire des plantations et un diagnostic de sol ont été réalisés afin de choisir une palette de végétaux diversifiée et adaptée, favorable à la biodiversité et économe en entretien. Les voies, dégradées et vieillissantes, ont été reprises en choisissant des matériaux différents selon les usages et les espaces (allées circulées en béton désactivé, pavés de grès pour les lieux singuliers, sols stabilisés et gravillonnés pour les divisions). Végétation et sols de qualité sont également pensés pour favoriser la récupération des eaux de pluie (arrosage des plantes, réduction du ruissellement et des rejets en égouts...). Ces travaux répondent aussi aux contraintes de terrain, dues à la présence d'anciennes carrières. Enfin, un état complet des murs de clôture a été établi en vue de leur réhabilitation. Le coût prévisionnel des travaux à réaliser entre février 2009 et juin 2010 est de 2 150 000 euros TTC (estimation novembre 2008). Ce projet maîtrisé au service du développement durable s'inspire directement de l'expérience du cimetière des Fauvelles à Courbevoie (2007).

En plus de la réduction des surfaces imperméabilisées et de la récupération des eaux de pluie, une réglementation stricte sur les produits phytosanitaires et tout un recyclage des déchets sont mis en œuvre.

Enfin, une richesse de ce cimetière est qu'il est utilisé comme lieu de promenade et qu'il est parcouru par un réseau associatif historique.





OFFRE D'ÉQUIPEMENTS ET SÉPULTURES

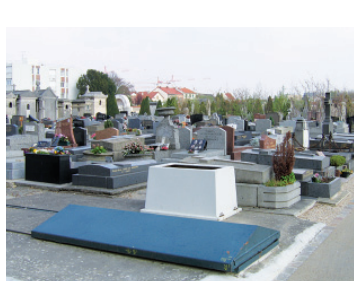
En moyenne, les cimetières étudiés disposent de 3 à 4 équipements différents sur les 12 proposés dans l'enquête. Le cimetière d'Issy-les-Moulineaux en propose 3 : columbarium, jardin du souvenir, carré militaire. Les columbariums sont remplis à 80 % et le carré militaire est saturé comme dans la majorité des cas.

Le cimetière propose une grande diversité de services aux visiteurs (points d'eau, bancs, abris) et des aires de services. Il est également accessible aux voitures particulières et mais pas aux deux roues.



Pavillon d'entrée

Deux pavillons bien entretenus et d'un dessin sobre participent directement à la composition de l'entrée semi-circulaire. Celui de l'est accueille le bureau du conservateur et un logement de fonction et des sanitaires. Celui de l'ouest accueille une salle d'attente et un bureau.



Bancs et fontaines

Des bancs en bois de qualité sont implantés à différentes intersections du cimetière. Les fontaines sont bien réparties et d'un dessin simple mais élégant. Un bac en métal permet aux visiteurs d'évacuer ses déchets et évite la pollution visuelle des grands bacs de plastique. Une réflexion sur l'ensemble du mobilier urbain y compris l'éclairage (entrée et monuments) a été intégrée dans le projet d'aménagement (12 bancs, 10 abris containers, 69 panneaux signalétiques...).



Espace cinéraire

L'offre cinéraire de ce cimetière est récente (2003). Cet espace est distribué par des allées en pavés au sein d'une division engazonnée. L'espace dispersion est une grille recouverte de galets blancs disposée dans un lieu intime. Les inscriptions nominatives se font sur deux plaques de granit poli posées sur un lutrin. Cette offre risque de vite arriver à saturation.

Les colonnes de columbariums reflètent une production marbrière sur catalogue rencontrée à plusieurs reprises.

Une offre cinéraire peu courante a été remarquée dans ce cimetière. Au-dessus d'une sépulture une urne est scellée au centre de la dalle (cas également repéré dans le cimetière de Saint-Denis).





Ossuaire

L'absence d'ossuaire déclarée dans l'enquête, ne semble pas correspondre à la réalité du terrain. Il en existe plusieurs mais ils sont saturés. Des travaux seront entrepris en 2011 en la matière.

Carrés militaires

Outre les monuments commémoratifs déjà cités, une division militaire existe dans la partie ouest. Jusqu'à 2008, seules les sépultures étaient régulièrement repeintes en blanc comme dans la plupart des cas. Dans le cadre de la récente opération d'aménagement, les dalles imperméables ont été supprimées et le sol engazonné. Croix et stèles se dessinent dans un cadre végétal formant un paysage intérieur de qualité tant au plan esthétique qu'environnemental.



Carré des anges

L'absence de carré des anges déclarée dans l'enquête, ne semble pas correspondre à la réalité du terrain. Il en existe un notamment au sud qui est composé d'anciennes sépultures implantées dans des divisions perméables très largement sous-occupées.

Divisions et concessions

Le cimetière propose une offre très diversifiée de durées de concessions. Les concessions perpétuelles existent mais il n'est pas prévu d'en créer de nouvelles, comme dans 86 % des cimetières enquêtés, et cette offre doit être supprimée. Il dispose également de concessions centenaires. Les concessions cinquantenaires, trentenaires et décennales existent et cette offre est maintenue.

En revanche, le cimetière n'a pas d'inhumations en terrain commun (comme 46 % des cimetières).



Le taux d'occupation des sépultures est de 85 %, mais une extension du cimetière est prévue. Mais en cas de risque, le cimetière ne dispose d'aucun emplacement ni de réserve pour les décès dus à la canicule ou aux épidémies.



Alors que 65 % des cimetières n'incinèrent pas les restes exhumés, le cimetière d'Issy-les-Moulineaux la pratique de façon systématique.

Tout comme 88 % des cimetières enquêtés, les tarifs sont actualisés chaque année. Il n'y a pas eu de réponse concernant la revente de concessions avec monuments anciens (7 % des cimetières).



Le cimetière ne dispose pas de carré confessionnel comme dans la majorité des cas où seulement 1/3 ont un carré israélite et 1/4 un carré musulman. Mais une congrégation religieuse chrétienne dispose d'un enclos spécifique.





ENJEUX

La commune s'est engagée dans une opération d'aménagement volontaire et de grande qualité qui devrait pouvoir servir d'exemple pour d'autres cimetières. Une extension du site sera bientôt faite ainsi que des travaux pour l'ossuaire. Il ne semble pas que des aires de réunion et de cérémonie aient été prévues, équipement qui fait souvent défaut.

Ces travaux d'envergure concernent essentiellement la part publique du cimetière (voies et monuments collectifs). L'action municipale pourrait peut-être se poursuivre sur le paysage intérieur des divisions (plantations, car l'ensemble des sols ne peut être repris) et viser à améliorer l'offre funéraire existante (monuments privés, offre cinéraire...) et à préserver le patrimoine existant.



Contexte général

SUPERFICIE

Totale du cimetière (ha)	4,88
Territoire communal (ha)	424,65
Part de la superficie communale occupée par le cimetière en %	1,15

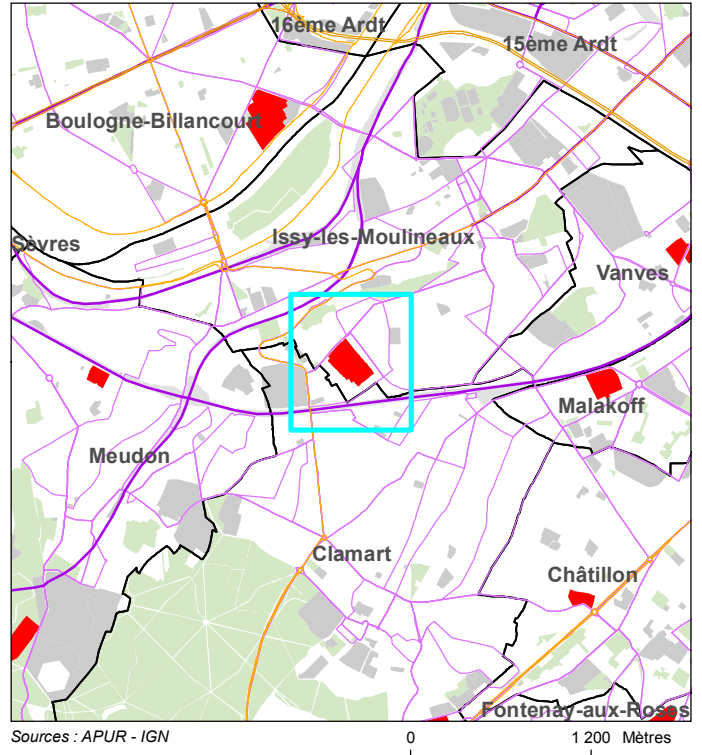
DATES: Création: 1864 Extension(s): 1980

Approximatif

TRANSPORTS EN COMMUN - ACCESSIBILITE

Aire de desserte de 600m

RER/ Transilien	RER C
Métro/ Tram	
Bus	123, 579, 589, 190, 169, 290



ACCES

Gardiens 2	Entrées 1				
	Principale	Secondaire	Service	Exceptionnelle	Condamnée
	57 Rue de l'Egalité				

HORAIRES

	Ouvertures			Fermetures		
		Samedi	Dimanche	Samedi	Dimanche	
ETE	08H00	08H00	08H00	18H00	18H00	18H00
HIVER	08H00	08H00	08H00	17H30	17H30	17H30
Exceptionnel HIVER	08H00			18H00		

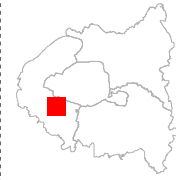
GESTIONNAIRES

Services municipaux intervenants dans la gestion	
	Détails
● Oui ○ Non NSP	
Espaces verts/ Environnement	○ Depuis 2009
Etat civil	●
Voirie	○
Affaires générales	●
Délégation de service public	● Pour l'accueil sur place
Autre (préciser)	○



Sources : APUR - InterAtlas

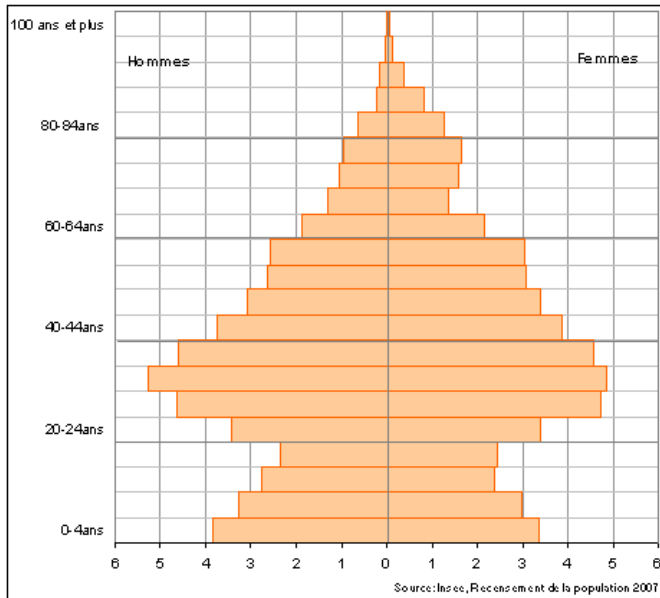
0 110 220 Mètres



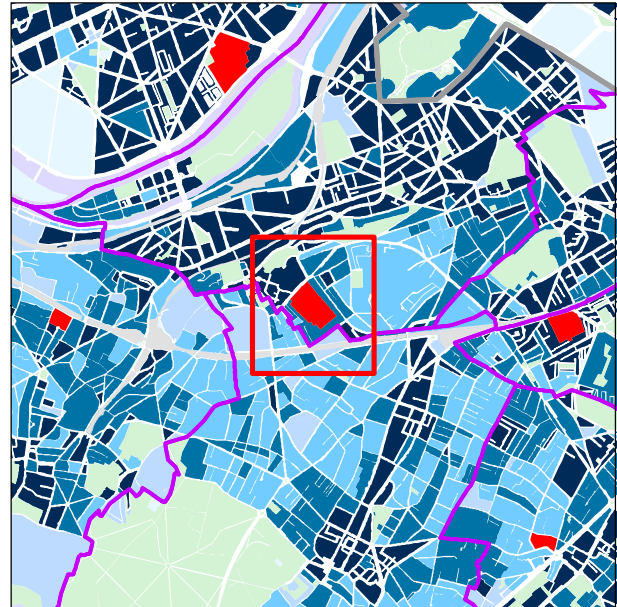
Gestion prévisionnelle

NOMBRE D'HABITANTS (Recensement de la Population 2006): 61 471

PYRAMIDE DES AGES



Densité cumulée de population et d'emplois salariés 1999 et 2004

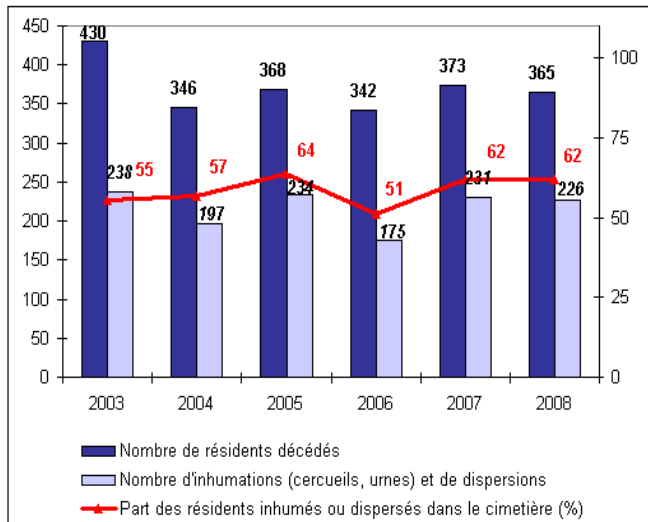


Sources:
Ilots et équipements APUR
Recensement de la population 1999 (INSEE)
CLAP 2004

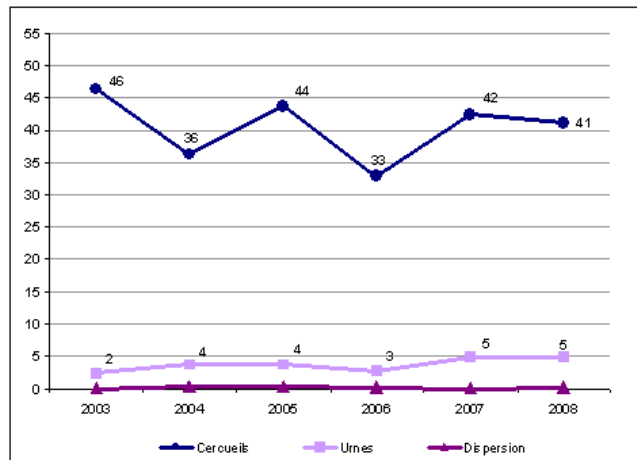
0 630 Mètres

ACTIVITE DU CIMETIERE

Nombre d'inhumations et de dispersions de cendres dans le cimetière rapporté au nombre de décès domiciliés sur le territoire communal



Densité de l'activité du cimetière: Nombre d'inhumations de cercueils à l'hectare



OFFRE FUNERAIRE

	Columbarium	Cavurnes	Jardin du souvenir	Enfeu	Ossuaire	Carré militaire	Carré des anges	Dons du corps	Espace de cérémonie	Salle de cérémonie	Crématorium
Nombre d'équipements dans le cimetière	1	0	1	0	0	1	0	0	0	0	0
Nombre d'emplacements	96					316					
dont occupés par des urnes cinéraires											
Taux d'occupation (%)	80					100					
Année de création	2003		2003								
Gratuité	○		○			●					

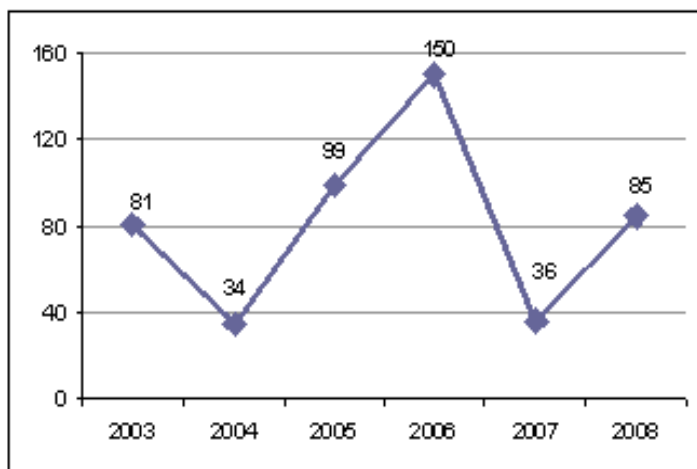


Gestion prévisionnelle

SUPERFICIE DU CIMETIERE ET DENSITE DES CONCESSIONS

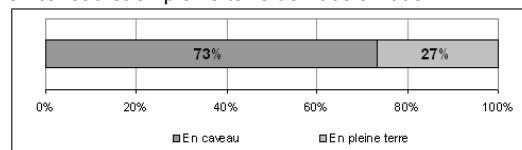
	Communal	Moyenne des 28 cimetières
Superficie (en ha)	4,88	4,20
Densité	1 857	1771,10

EVOLUTION DU NOMBRE DES REPRISES ENTRE 2003 ET 2008

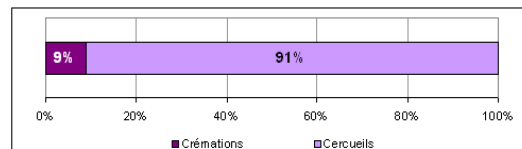


PRATIQUES D'INHUMATION ET DE DISPERSION ENTRE 2003 ET 2008

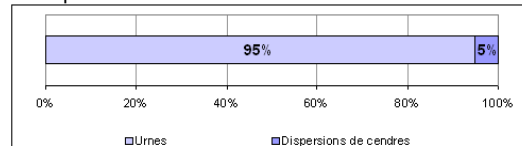
Part respective d'inhumations de cercueils en caveau et en pleine terre de 2003 à 2008



Part respective de crémations et la part de cercueils de 2003 à 2008

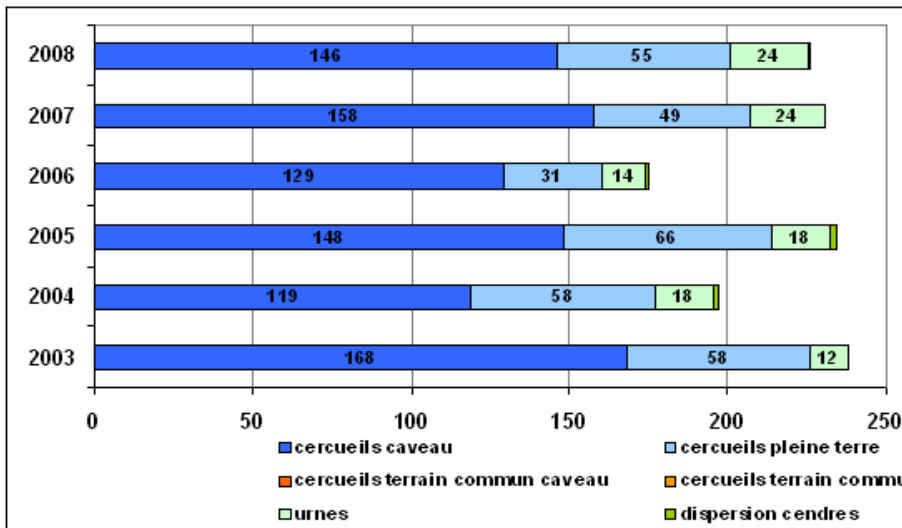


Part respective d'inhumations d'urnes et la part de dispersions de cendres de 2003 à 2008

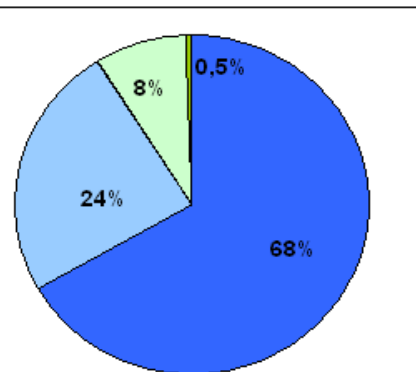


EFFECTIFS D'INHUMATIONS ET DE DISPERSIONS

Nombre et typologie de 2003 à 2008



Répartition (moyenne 2003-2008)



DUREE DES SEPULTURES

	inhumation en terrain commun	concessions					Total emplacements
		10 ans	30 ans	50 ans	perpétuelles	Autres	
existence	○	●	●	●	●	100 ans	
nombre d'emplacements		500	3012	1072	1913	679	9066
dont disponibles					0	0	1446
création(s)		●	●	●	○		
suppression(s)		○	○	○	●		

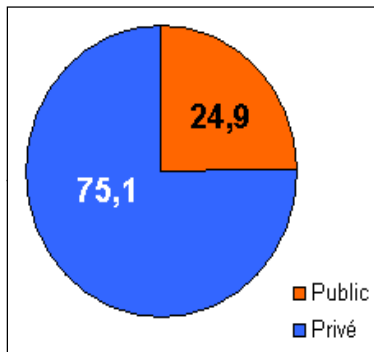


Environnement

PART DU VEGETAL

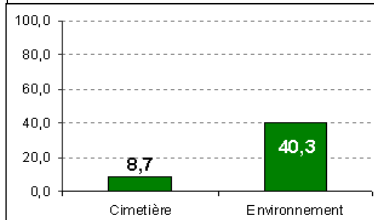
	cimetière	environnement	aire observée
surface totale en (ha)	4.88	97.58	102.46
surface du végétal en (ha)	0.42	39.32	39.75

STRATES VEGETALES

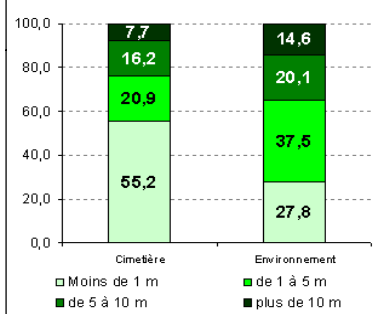


Public
Privé

Part de la végétation
dans l'aire observée

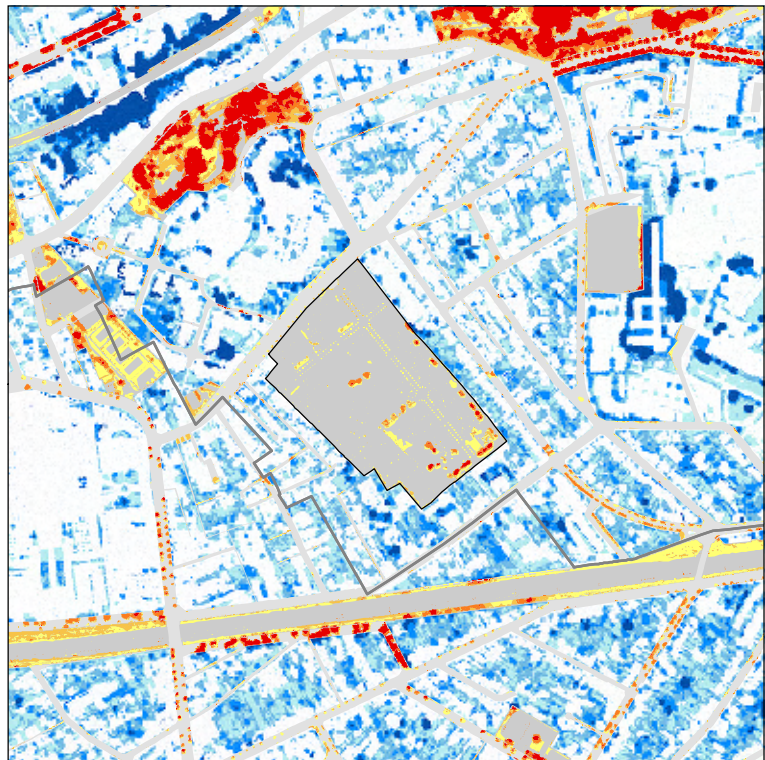


Part de la surface
plantée



Part des strates
du végétal

HAUTEURS DE LA VEGETATION PUBLIC / PRIVE



Sources : APUR, Photo infrarouge MNE - MNT - 2008 - (c) : InterAtlas

0 150 Mètres

PLANTATIONS

	Nombre existant	Surface existante (m2)	Nombre programmé	Surface programmée (m2)
Arbres (nbre)	100		400	
Arbustes (m2)		0		
Pelouses (m2)		350		
Fleurs (m2)		0		

CONTRAINTES GEOLOGIQUES

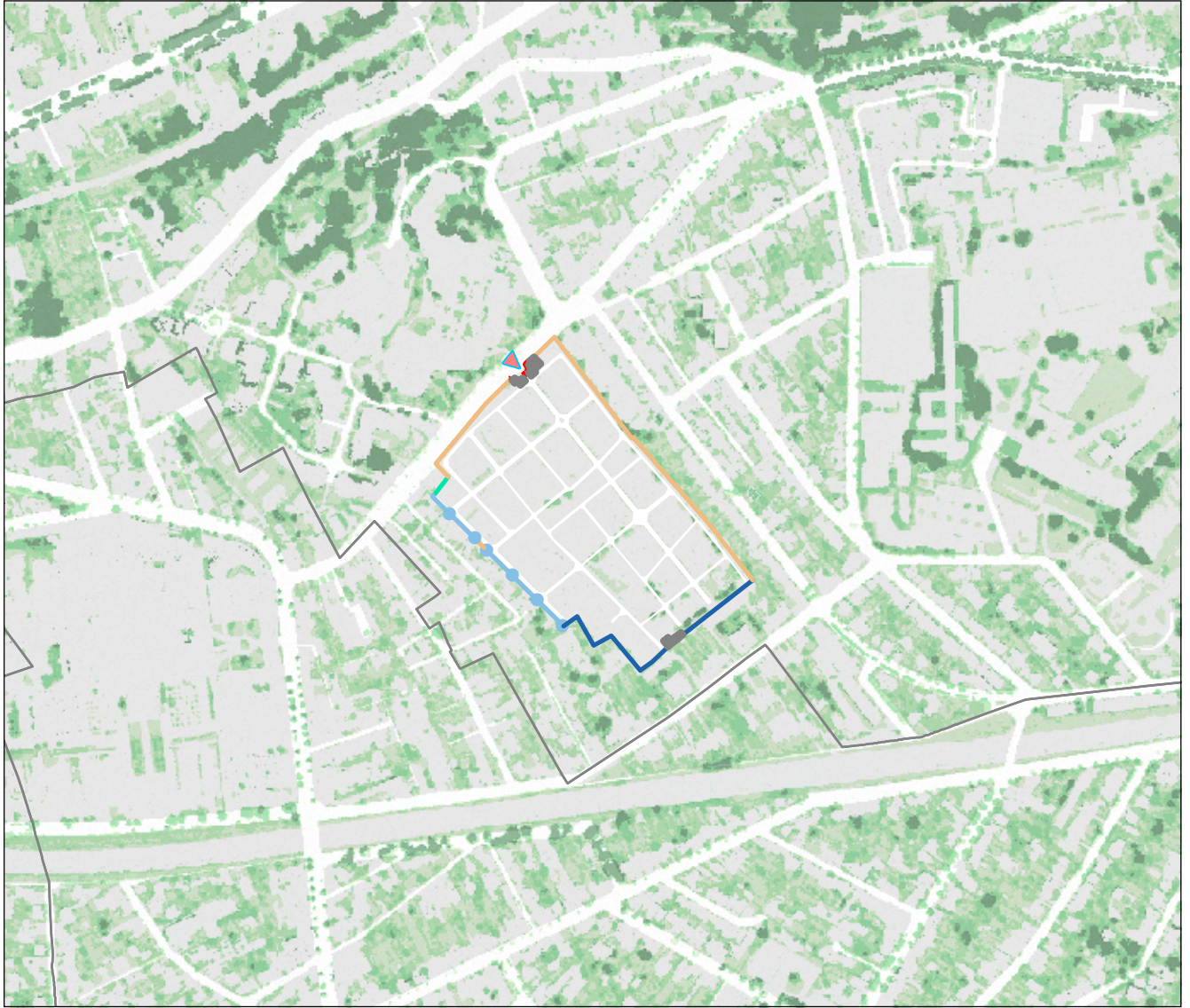
		si oui de quelle nature?
eaux	<input type="radio"/>	
carrières	<input checked="" type="radio"/>	
roches	<input type="radio"/>	
sols pollués	<input type="radio"/>	

GESTION DURABLE DU CIMETIERE

		Prestations			coût annuel
		service municipal	externalisation	nature	
récupération des eaux pluviales	●		oui		270000
réduction des surfaces imperméabilisées	●		oui		270000
traitement des déchets végétaux	●		oui		270000
traitement des autres déchets recyclables	○				
traitement des autres déchets non recyclables	○				
réglementation sur l'usage des produits phytosanitaires	●		oui		270000
autre					

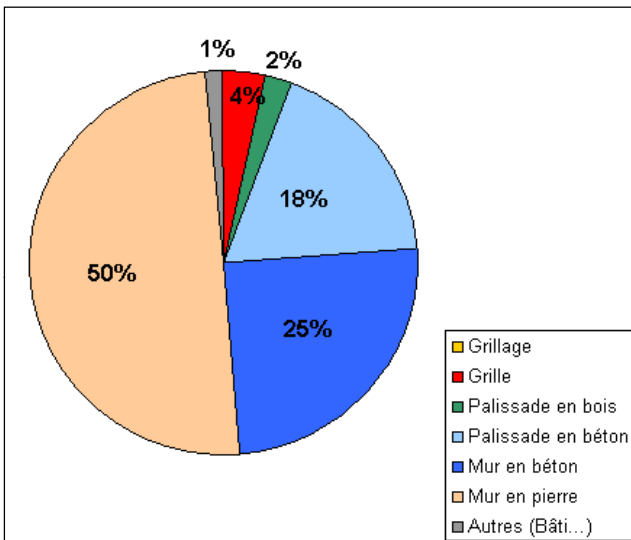


CLÔTURES ET ACCÈS



Sources : APUR, Photo infrarouge - MNE - MNT - 2008 - (c) : InterAtlas

0 60 Mètres



Types de clôtures :

- grillage
- grille
- mur en béton
- mur en pierre
- palissade en béton
- palissade en bois
- mur en béton avec vue
- palissade en béton avec vue

Hauteurs de la végétation :

- En mètres :
- moins de 1
 - de 1 à 5
 - de 5 à 10
 - plus de 10

emprise des bâtiments dans le cimetière

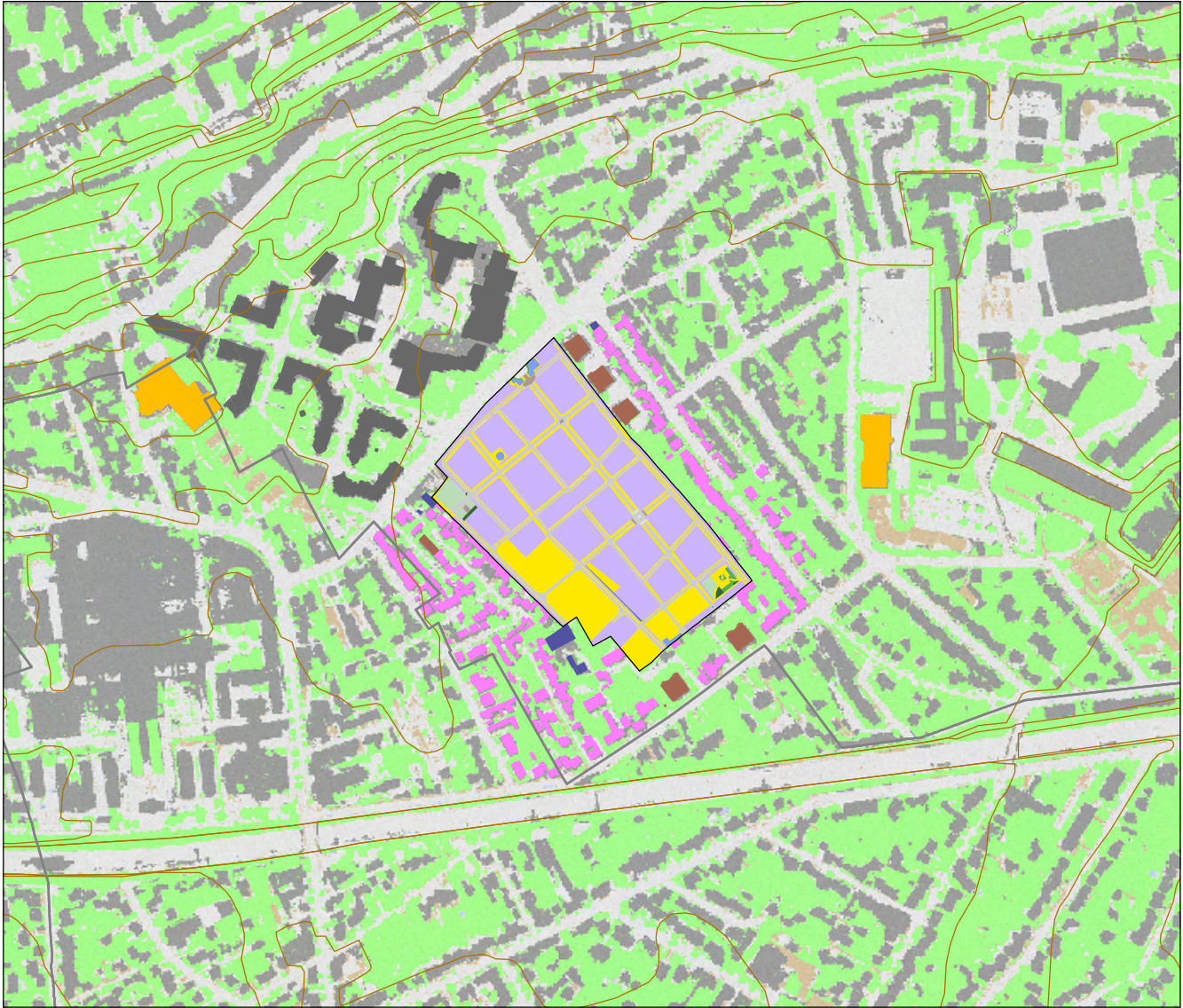
Types d'accès :

- accès véhicule service
- accès véhicule public
- accès piéton service
- accès piéton public (principal et secondaire)
- accès condamné



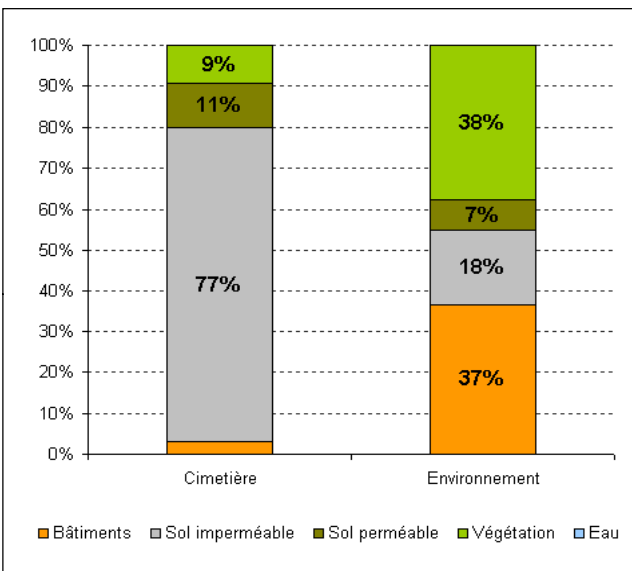
Environnement

NATURE DU SOL



Sources : APUR, Photo infrarouge MNE - MNT - 2008 - (c) : InterAtlas

0 90 Mètres



Aire observée

- bâtiment
- sol imperméable
- sol perméable
- végétation
- eau
- courbes de niveau

Fonctions dominantes des bâtiments :

- logement pavillonnaire
- logement immeuble bas
- logement grands ensembles
- bâtiment divers (local technique...)
- bâtiment commercial
- équipement public
- hôtel
- activité industrielle, usine

Cimetière

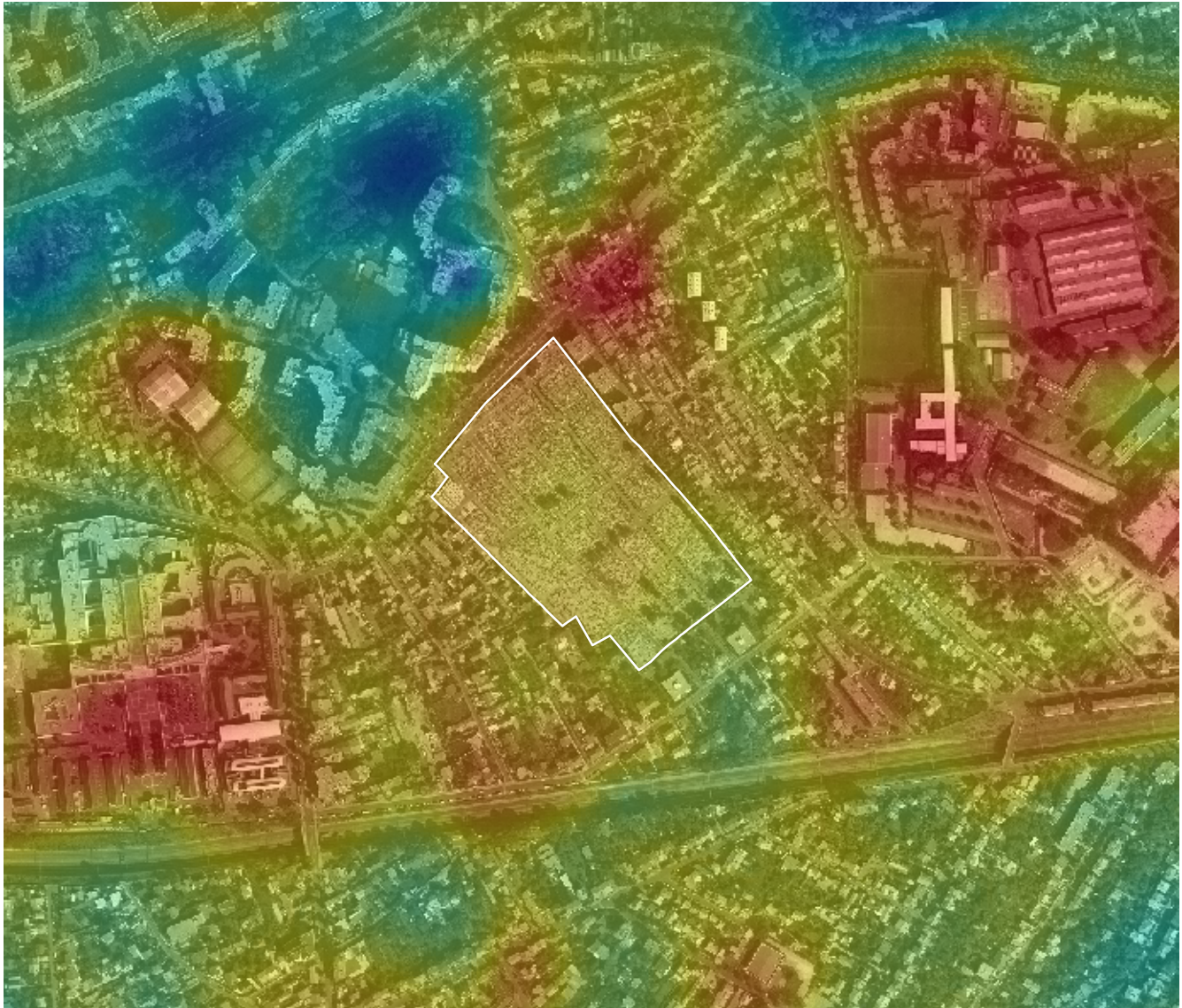
Types de nature du sol :

- eau
- asphalte, enrobé, béton
- dalle, pavé
- division imperméable
- sable, gravier, stabilisé
- nouvelle plantation
- pelouse
- végétation basse, couvre-sol
- végétation arbustive



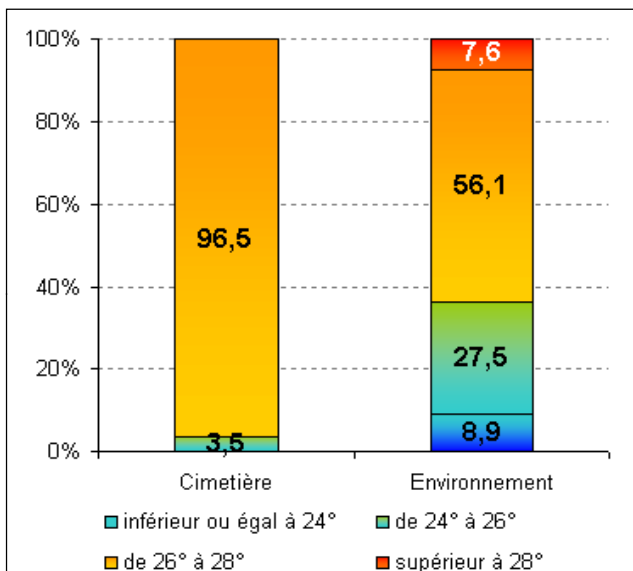
Environnement

TEMPERATURES DANS LES CIMETIERES ET LEUR ENVIRONNEMENT

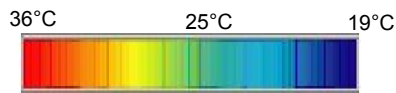


Sources : APUR, thermographie LANDSAT - août 2000, photo aérienne 2008 (c) InterAtlas

0 20 Mètres
└─┘



Températures :



REPARTITION DES TEMPERATURES

	Minimum	Maximum	Moyenne
Cimetière			26.68
Environnement	22.70	29.80	26.24



Patrimoine



Monuments aux morts et « la veuve »

DESCRIPTION

Les structures du cimetière

L'entrée, encadrée par des bâtiments bas, est constituée d'un portail en grilles métalliques au dessin géométrique simple. Sa structure permet de percevoir de l'extérieur la première partie de l'élégante allée centrale qui traverse le cimetière dans toute sa longueur. Constamment rythmé sur les deux côtés par de grands cyprès, cette allée principale offre une impressionnante perspective. Le long de sa partie nord-ouest, on trouve deux rangées de chapelles dont les façades sont parfois cachées par des cyprès. L'ensemble offre un bel effet pittoresque.





Distribution

La partie qui présente un intérêt majeur du point de vue patrimonial est celle située au nord-ouest. Elle occupe environ 1/4 de l'espace funéraire. Les monuments sont concentrés presque totalement le long des axes principaux ou secondaires de ce vaste secteur qui comprend les sections 1 à 8 et toute la surface le long du mur du nord-ouest. La partie centrale de chaque section est en général occupée en grande partie par des tombeaux récents (des 30-40 dernières années).

Au-delà de cette emprise, d'autres monuments intéressants, en quantité bien inférieure, sont localisés le long du périmètre des sections 12, 13 et 14 et le long du mur est.

Monuments collectifs

Au-delà des monuments du XIX^e siècle, comme le bel obélisque à la mémoire des gardes nationaux victimes des journées de juin 1848 se trouvent des monuments dédiés aux soldats morts en 1870-71 et aux morts de la Première Guerre Mondiale. Ce dernier, signé Fernand Dubois, est d'une qualité artistique majeure. Il faut également signaler la belle statue de femme voilée, dite « la veuve », réalisée par Pierre Alber-Birot en 1907 et située, comme le monument de la Grande Guerre, dans l'un des croisements de la grande allée du cimetière. L'effet scénographique est de qualité.

-  Patrimoine ancien dense
-  Patrimoine ancien diffus
-  Monuments collectifs
-  Patrimoine contemporain

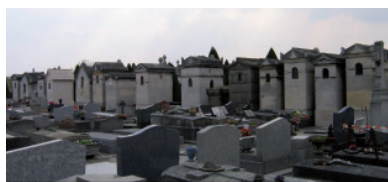




Patrimoine

Ancien ●●●●

Fondé au troisième quart du XIX^e siècle le cimetière est riche en patrimoine ancien qui présente une certaine diversité de formes et de matériaux et en outre une bonne qualité générale.



Ancien exceptionnel ●●●

Le tombeau de la Famille Obry-Jassede est particulièrement remarquable car il repose sur un projet d'Hector Guimard. Malheureusement, il a déjà perdu une partie de sa décoration en bronze. Parmi les monuments de valeur artistique il faut signaler ceux des familles Beis, Guilloteaux-Radot-Dupin, Beray, Courbot-Heim, Chapelle, Bourgain, Gauchet, LaMotte, Gervay, Thirouard-Chenu.

Fait extrêmement rare et important, les chapelles conservent en grande partie les vitraux originels qui sont très variés au niveau du sujet, généralement de nature religieuse.

En outre, au niveau de l'artisanat du verre, la particularité de ce cimetière est d'avoir conservé des exemples de plaque en verre avec l'indication du nom de la famille : (ex. monument Montel et chapelle PiedNoel-Coufourier).



Obry-Jassede

Guilloteaux-Radot-Dupin

Beray

Plaque en verre

Contemporain ●●

Les tombeaux du XX^e siècle occupent les 4/5 de l'espace funéraire. Au-delà de la production sérielle des années 1930-1960, qui présente un certain intérêt du point de vue de « l'art industriel », il y a des exemples d'une certaine qualité artisanale soit pour la structure de la tombe elle-même (Boullier, Saunier, Astoui) soit pour les éléments du décor (Sipido, Doury).



Sipido

Doury

Contemporain exceptionnel ●●

Les monuments, Delaire, Royer, Laurent-Boulevard, Bondis se signalent par leur originalité. Parmi les plus récents, il faut aussi noter les tombeaux Emrinian et Kiatibian.



Delaire

Royer



Patrimoine



Monuments privés

La plupart du patrimoine est constituée de dalles sur un large soubassement, simple ou double, en avant d'une stèle très variée par la forme et la qualité. Comme dans d'autres cas, la forme de croix est la plus commune. En certains cas, la stèle est remplacée par un cippe surmonté d'une colonne cassée de dimensions moyennes, laquelle peut être ou non décorée. Les coffres hauts en granite et pierres sont peu fréquents, mais en général de bonne qualité. Il y a une présence moyenne de clôtures, de croix et de structures en métal.

Les bustes, médaillons, plaques et décorations en bronze sont rares mais de bonne qualité.

Les clôtures, les croix et les objets en métal sont fréquents. Les objets en céramique et en grès sont présents mais peu fréquents. Les photos en émail, peu fréquentes, datent principalement du début du xx^e siècle.

Les chapelles (45 environ), même si elles sont en général standardisées, témoignent des différentes typologies stylistiques du xix^e et du xx^e siècle. Ces chapelles présentent une grande variété de portes en métal, avec des exemples de grande qualité (ex. chapelles Robin et Lavergne).



Croix de la Congrégation des Père
 du Sacré-Cœur



Le monument
 Courbot-Heim



Robin (part.)

ÉTAT DE CONSERVATION

Les monuments en pierre sont majoritairement dans un bon état de conservation, que ce soit du point de vue de l'intégrité que de l'usure des matériaux. Rares sont les monuments qui présentent des parties cassées. Quelques monuments importants mériteraient une simple mise en valeur. C'est le cas de la tombe Guilloteaux-Radot-Dupin et Courbot-Heim.

Les chapelles sont en général en très bon état tant au niveau structurel qu'au niveau des éléments décoratifs. Les portes, toutes conservées, même si elles possèdent presque tous leurs éléments et leurs parties métalliques, nécessitent une intervention de restauration.

Les vitraux, lorsqu'ils existent, et les éléments en métal sont en bon état. Il en est de même pour les photos en émail et pour les très rares éléments en céramique.

Les monuments sériels en granito des années 1940-1960 sont, pour certains, détériorés jusqu'à présenter des fissures et des trous, bien qu'à un degré nettement inférieur par rapport aux autres cimetières étudiés.



Chapelles, portes et plaques en verre





Patrimoine

Typologie	État de conservation				
	Très bon	Bon	Moyen	Mauvais état	Très mauvais état
Chapelles et édicules		●●●●			
Coffres hauts et sarcophages	●●●				
Dalles et stèles		●●●●			
Obélisques et colonnes monumentales	●				
Monuments complexes		●●			

Éléments du monument et arts appliqués	État de conservation				
	Très bon	Bon	Moyen	Mauvais état	Très mauvais état
Groupes sculptés et statues en pierre, métal ou terre cuite			●●		
Torses et bustes en pierre, métal ou terre cuite		●●			
Reliefs, protomés, portraits en pierre, métal ou terre cuite		●●●			
Supports verticaux et clôtures en métal			●●●		
Plaques et autres éléments en métal		●●			
Fleurs et couronnes en céramique		●●●			
Éléments décoratifs en terre cuite, biscuit et grès			●●		
Vases et florifères en métal, verre, céramique			●●		
Vitraux	●●●●				
Photos		●●●			

Exemples

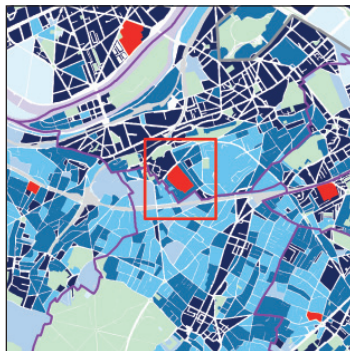
● peu intéressants ● intéressants ● très remarquables

Présence du patrimoine

● très bas ●● bas ●●● moyen ●●●● élevé ●●●●● très élevé



Légendes



**Densité cumulée de population
 et d'emplois salariés 1999 et 2004**

Personnes/hectare

- moins de 10
- de 10 à 50
- de 50 à 100
- de 100 à 200
- plus de 200

- îlot de voirie planté, talus
- réseau ferroviaire



Les hauteurs de la végétation public/privé

Hauteur de la végétation dans les voies publiques, les infrastructures de transport, les terrains de sport, les cimetières, les jardins publics, les espaces de loisirs de plein air :

- moins de 1 m
- de 1 à 5 m
- de 5 à 10 m
- plus de 10 m

Hauteur de la végétation hors des voies publiques, des infrastructures de transport, des terrains de sport, des cimetières, des jardins publics, des espaces de loisirs de plein air :

- moins de 1 m
- de 1 à 5 m
- de 5 à 10 m
- plus de 10 m

- emprises d'équipements
- voies

