

Cimetière communal Parc du Mont-Valérien à Nanterre

Situation, enjeux urbains et d'aménagement des cimetières



Directeur de la publication: Francis Rol-Tanguy

Directrice de la rédaction: Dominique Alba

Étude réalisée par: Emmanuelle Roux et Véronique Dorel, Mélanie Guilbaud, Michèle-Angélique Nicol, Aurore Pitel, Pauline Virot et Gian Marco Vidor (Centre d'Histoire des Emotions, Institut Max Planck pour le Développement Humain - Berlin).

Sous la direction de: Frédéric Bertrand

Traitements statistiques: Sandra Roger et Myriel Curioni, Marie Donius.

Cartographie: Alain Beauregard, Marie-Thérèse Besse, Christine Delahaye, Eugénio Dragoni, Bernadette Eychenne, Daniel Geraudie, Julien Gicquel et Claude Luciani.

Dessin: Yé Zhao

Recherche documentaire: Maud Charasson, Muriel Rouzé et Sérída Zaïd.

Maquette: Apur

Photos: Apur sauf mention contraire

Cimetière communal

Parc du Mont-Valérien à Nanterre ¹

Les 88 300 habitants de Nanterre disposent de deux cimetières communaux, le cimetière Communal du Centre et le cimetière communal du parc du Mont-Valérien. Notons que cette commune accueille également un cimetière désaffecté et trois cimetières d'autres communes.

La commune de Nanterre est située dans la zone dense et l'influence directe de Paris et dans le périmètre de La Défense. Elle présente une densité humaine de 262,0 personnes/hectare, supérieure à la moyenne des trois départements de petite couronne (224,3), en raison essentiellement d'une densité d'emplois supérieure à la moyenne (91,3 emplois salariés/hectare contre 54,1).

La structure par âge de la population de Nanterre a un profil plus proche de celle de Seine-Saint-Denis que des Hauts-de-Seine. La population jeune (moins de 20 ans) est particulièrement présente dans la commune : 28 %, soit un peu moins qu'en Seine-Saint-Denis (29 %) mais plus que dans les Hauts-de-Seine (25 %). À l'autre extrémité, le poids des 60 ans et plus (12 %) est bien moins important que ceux observés en Seine-Saint-Denis (14 %) et dans les Hauts-de-Seine (17 %).

La part des 60 ans et plus est en légère baisse en 2006 par rapport à 1999 (-0,2 point), à l'inverse de la tendance observée en Ile-de-France (+0,7 point).

L'activité du cimetière du Mont-Valérien entre 2003 et 2008 n'est renseignée que très partiellement puisque seules les inhumations de cercueils sont indiquées. Le nombre annuel de décès de résidents semble en légère augmentation variant de 461 en 2003 à 531 en 2008. Le nombre d'inhumations en cercueils varie de 98 en 2003 à 136 en 2005.

Ce cimetière compte 3903 emplacements, dont 71 disponibles, répartis sur une surface de 6,8 ha.

Les pratiques d'inhumation observées entre 2003 et 2008 n'ont pas été indiquées.

Le cimetière paysager du Mont-Valérien a été créé en 1969. Il fait partie des 14 % de cimetières membres du Sifurep créés après 1950. À ce jour, il n'a pas été étendu.

Le cimetière du Mont-Valérien est géré par les Services de l'État Civil, des Espaces Verts, de la Voirie et les Affaires Générales comme dans 18 % des cas.



LE CIMETIÈRE DANS SON ENVIRONNEMENT

Ce cimetière se trouve aux confins des limites communales de Nanterre, Suresnes et Rueil-Malmaison (Hauts-de-Seine). Le réseau des équipements dans lequel il s'insère concerne essentiellement l'échelle globale. Cette nécropole compte parmi celles qui s'inscrivent dans la chaîne des forts (Issy-les-Moulineaux, Maisons-Alfort, Romainville ancien et nouveau, Pierrefitte-sur-Seine et Saint-Denis). À moins de 2 km au nord-ouest de la Seine le cimetière est à environ 3 km du Bois de Boulogne et de la Forêt domaniale de la Malmaison. Une usine des eaux de plus de 5 ha se trouve à l'est. De l'habitat pavillonnaire se trouve à proximité. L'hôpital Foch et la clinique du Mont-Valérien sont proches également.

Le cimetière du Mont-Valérien couvre environ 10 % d'un îlot principalement occupé par le fort du même nom, le remarquable cimetière militaire américain, la promenade Jacques-Baumel dans le parc départemental, une ferme pédagogique, le mémorial national de la seconde guerre mondiale, l'équipement sportif Jean-Moulin, etc. Le syndicat des Eaux de Paris dispose également d'une emprise dans ce vaste îlot d'environ 57 hectares. Comme le cimetière américain, le cimetière du Mont-Valérien est très bien inséré dans son environnement.

Un crématorium est mitoyen au cimetière dans sa partie sud. Un funéraire est également proche, au nord de la nécropole.

Le cimetière paysager est encadré de façon homogène par un grillage bordé d'une haie, ce qui permet d'avoir une vue dégagée offrant de belles continuités visuelles sur le lieu.

L'accès au cimetière se fait par la rue du Calvaire qui divise le site en deux parties. Chacune dispose d'une entrée en vis-à-vis. L'entrée de la partie est se fait à mi-niveau d'un plateau en pente douce. Celle de la partie ouest se fait sur un plateau bas relié aux divisions par deux escaliers et une rampe.

1. Bref entretien avec un agent du cimetière le 17 mars 2010.



ORGANISATION ET AMÉNAGEMENT GÉNÉRAL DU CIMETIÈRE

Ce cimetière est composé de deux entités incluses dans un plan en forme de cœur traversé par la rue du Calvaire. Cette dernière est ascendante du nord au sud. La partie ouest du cimetière, à flanc de colline, dégage de très belles vues sur le grand paysage et notamment sur le quartier de La Défense.



Cette nécropole d'une dimension supérieure à la moyenne (6,82 ha contre 5,3 ha en moyenne pour le corpus visité) a fait l'objet d'une composition d'ensemble volontaire de type paysager, très exceptionnelle à l'échelle de la région parisienne.

Très largement plantée, la nécropole offre une belle diversité de strates du végétal. Toutes les divisions sont engazonnées. La part d'espaces plantés est ainsi de 88 %. Les 12 % restants comprennent des bâtiments d'accueil, de la conservation et divers bâtiments de service, ainsi que des voies circulées qui sont recouvertes de bitume.



Ce cimetière est également le seul à ne pas avoir de pierres tombales ou de semelles qui couvrent l'intégralité de la concession. Les dalles de petites dimensions (50x50 ou 60x60 cm) contribuent fortement à l'unité des lieux, à son caractère végétal, mais aussi à la perméabilité des sols. « L'ensemble est entretenu par une équipe de 12 jardiniers, rattachés au service environnement de la ville. Ce sont au total plus de 3.5 hectares de gazons, près de 16 kilomètres de haies et 500 m² de massifs fleuris dont ils ont quotidiennement la charge² ».



Directement liée à ce contexte spécifique, la faune observée est très variée. Un recensement rapide présenté par un agent du cimetière fait état de la présence de renards, lapins, de nombreux oiseaux, dont des hérons cendrés, des papillons, etc. Par ailleurs, des ruches ont été implantées, dans la partie ouest, comme dans le cimetière de Bondy intercommunal.

En matière de gestion durable, le Mont-Valérien a réglementé l'usage des produits phytosanitaires comme pour 80 % des cimetières et recycle les déchets végétaux.

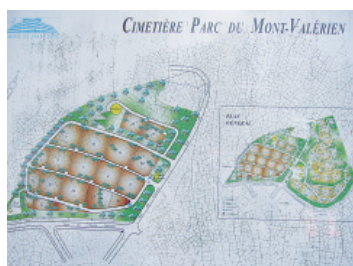
Le site est soumis à des contraintes liées à l'eau, qui rendent le sol instable.

Des voils sur les concessions ont été enregistrés comme dans 85 % de l'ensemble des cimetières (avec ou sans gardien).

Enfin, ce cimetière est pratiqué comme espace de promenade. Il est aussi visité par la ligue pour la protection des oiseaux.



2. Source : site de la ville de Nanterre : <http://www.nanterre.fr/Services/Nanterre+hier+et+aujourd'hui/Promenade+Virtuelle/Quartier+du+Mont-Valerien/Cimetiere+C3%A8re-Parc+du+Mont-Val+C3%A9rien.htm>



OFFRE D'ÉQUIPEMENTS ET SÉPULTURES

En moyenne, les cimetières étudiés disposent de 3 à 4 équipements différents sur les 12 proposés. Le cimetière parc du Mont-Valérien n'en propose que 2 : cavurnes et ossuaire. À ce jour, il n'a pas de jardin du souvenir.

Le cimetière propose une grande diversité de services aux visiteurs (points d'eau, bancs, abris) et des aires de services (bien que ces dernières ne soient pas précisées dans l'enquête). Il est également accessible aux voitures particulières et aux deux roues.



Pavillon d'entrée

Le pavillon d'entrée dans lequel se trouvent l'accueil et la conservation est situé dans la partie ouest du cimetière. Il est implanté à côté d'un bâtiment de service. Leur architecture, sans qualité particulière, est bien insérée dans le site.

Bancs et fontaines

Des bancs en bois de qualité sont implantés le long des voies du cimetière. Les fontaines sont bien réparties et d'un dessin simple mais élégant. Les grands bacs réservés aux poubelles sont dissimulés derrière une palissade de bois.



Crématorium et funérarium

Le cimetière du Mont-Valérien compte parmi les rares nécropoles visitées qui sont implantées à proximité d'un crématorium et d'un funérarium.

Espace cinéraire

L'offre cinéraire est répartie sur les deux cimetières de Nanterre. Les columbariums sont dans le cimetière du centre, les cavurnes dans celui du Mont-Valérien, mais aucun de ces cimetières ne dispose de jardin du souvenir.

Les cavurnes se fondent dans l'aménagement paysager. Elles sont implantées dans la partie est du cimetière. L'offre est conséquente au regard des autres cimetières du Sifurep (71 emplacements occupés à 35 %).





Ossuaire

Le cimetière dispose de deux ossuaires. Celui qui a été identifié sur place date de 1969. Il est composé sur un plan circulaire avec un beau travail de calpinage de la pierre qui exprime une dimension collective à la fois simple et digne. Il faut également souligner la présence de caveaux collectifs qui semblent désaffectés mais pourraient avoir un certain potentiel.

Carrés militaires

Du fait de sa date de création, ce cimetière ne dispose pas de carré militaire.

Divisions et concessions

Le cimetière du Mont-Valérien fait partie des 50 cimetières ayant moins de 10 % de concessions disponibles. Avec moins de 2 % d'emplacements disponibles, il peut être considéré comme saturé et ne fonctionne que par reprise des concessions.

Le site abrite des concessions perpétuelles mais ne prévoit pas d'en créer de nouvelles. Il est prévu que ce régime soit supprimé, comme pour 72 % des cimetières enquêtés. Il dispose également de concessions cinquantennaires, trentennaires et décennales. Les réponses à l'enquête précisent que pour ces dernières, il ne prévoit aucune suppression mais pas non plus de création. On peut supposer que les reprises permettront donc de continuer à proposer ce panel de durées de concession.

Le cimetière offre également la possibilité d'inhumations en terrain commun (comme 54 % des cimetières).

Comme pour 65 % des cimetières enquêtés les restes exhumés ne sont pas incinérés.

Tout comme 88 % des cimetières, le cimetière du Mont-Valérien actualise ses tarifs chaque année mais ne revend pas de concessions avec monuments anciens, tout comme 93 % des cimetières.

En cas de risque, le cimetière ne dispose d'aucun emplacement ni de réserve pour les décès dus à la canicule ou aux épidémies

Le Mont-Valérien dispose d'un carré musulman mais ce dernier est plein. Sur l'ensemble des cimetières, 1/3 ont un carré israélite et 1/4 un carré musulman.





Caveaux provisoires

ENJEUX

Selon les résultats de l'enquête, aucun travail de rénovation n'est prévu. Mais le site, d'une grande qualité, fait déjà l'objet d'un entretien constant.

D'ici au 1^{er} janvier 2013, des travaux seront à prévoir pour pallier l'absence de jardin du souvenir.

Le bâtiment destiné à abriter les caveaux provisoires, aujourd'hui peu utilisé, pourrait accueillir de nouvelles fonctions.

Compte tenu de la situation topographique exceptionnelle de ce cimetière, la taille du bosquet qui borde le belvédère de la partie ouest permettrait d'ouvrir la vue à 180° sur la métropole.

Certaines aires de service et de recyclage pourraient être mieux intégrées.





Contexte général

SUPERFICIE

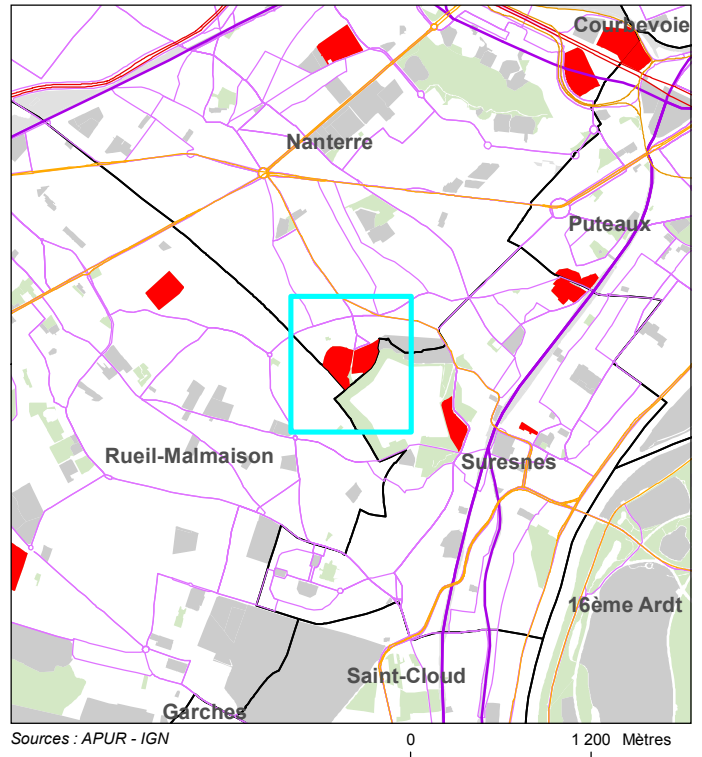
Totale du cimetière (ha)	6,37
Territoire communal (ha)	1 222,72
Part de la superficie communale occupée par le cimetière en %	0,52

DATES: Création: 1969 Extension(s):

TRANSPORTS EN COMMUN - ACCESSIBILITE

Aire de desserte de 600m

RER/ Transilien	
Métro/ Tram	
Bus	559ab, 141, 563, 357, 244, 160, 241



Sources : APUR - IGN

ACCES

Gardiens 1	Entrées 4				
	Principale	Secondaire	Service	Exceptionnelle	Condamnée
	102 Rue Calvaire	101 Rue Calvaire			
		104 Rue Calvaire			
		103 Rue Calvaire			

HORAIRES

	Ouvertures			Fermetures		
		Samedi	Dimanche	Samedi	Dimanche	
ETE	08H00	08H00	08H00	18H00	18H00	18H00
HIVER	08H00	08H00	08H00	17H30	17H30	17H30
Exceptionnel HIVER	08H00			18H00		

GESTIONNAIRES

Services municipaux intervenants dans la gestion	
	Détails
● Oui ○ Non NSP	
Espaces verts/ Environnement	●
Etat civil	●
Voirie	●
Affaires générales	●
Délégation de service public	○
Autre (préciser)	○



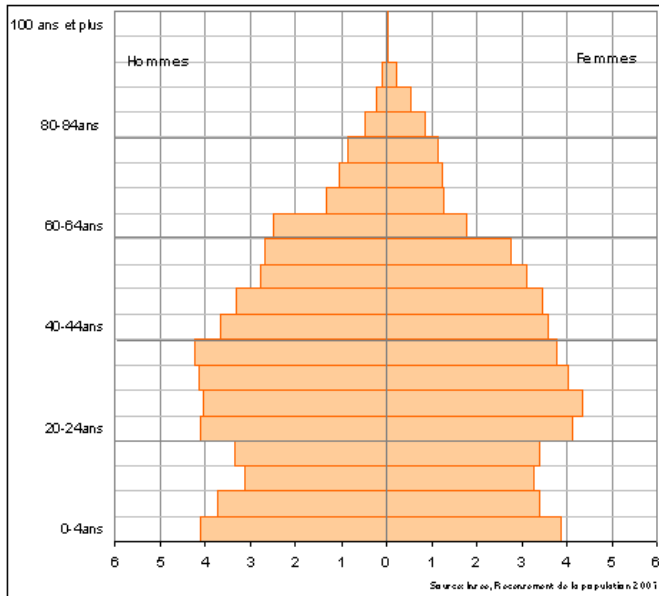
Sources: APUR - InterAtlas



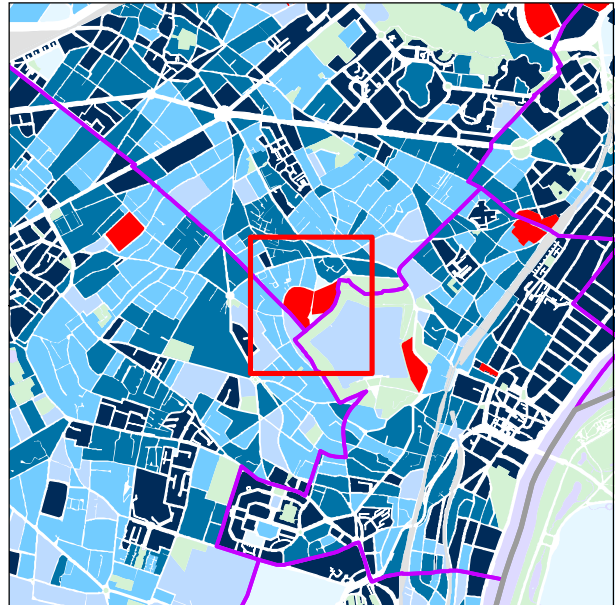
Gestion prévisionnelle

NOMBRE D'HABITANTS (Recensement de la Population 2006): 88 316

PYRAMIDE DES AGES



Densité cumulée de population et d'emplois salariés 1999 et 2004

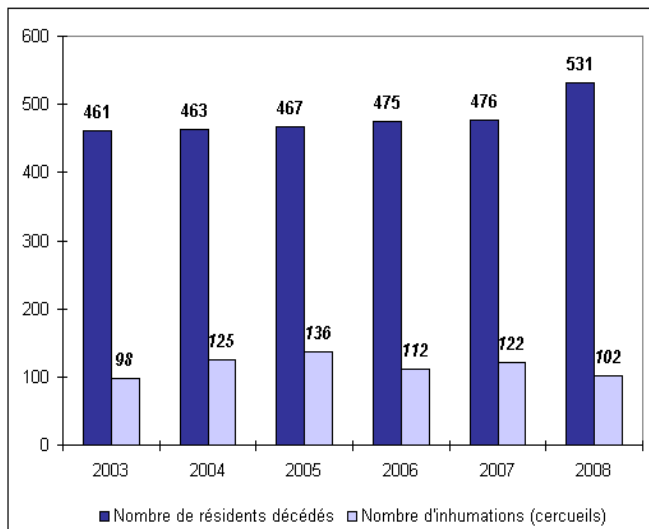


Sources:
Ilots et équipements APUR
Recensement de la population 1999 (INSEE)
CLAP 2004

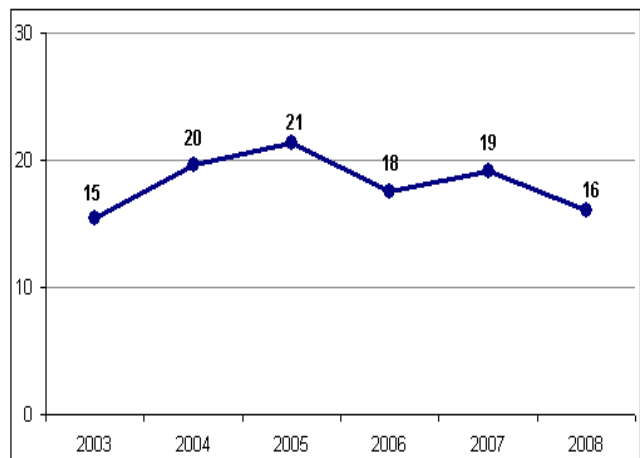
0 630 Mètres

ACTIVITE DU CIMETIERE

Nombre d'inhumations et de dispersions de cendres dans le cimetière rapporté au nombre de décès domiciliés sur le territoire communal



Densité de l'activité du cimetière: Nombre d'inhumations de cercueils à l'hectare



OFFRE FUNERAIRE

	Columbarium	Cavurnes	Jardin du souvenir	Enfeu	Ossuaire	Carré militaire	Carré des anges	Dons du corps	Espace de cérémonie	Salle de cérémonie	Crématorium
Nombre d'équipements dans le cimetière	0	71	0	0	2	0	0	0	0	0	0
Nombre d'emplacements		71									
dont occupés par des urnes cinéraires		21									
Taux d'occupation (%)		35									
Année de création		2000			1969/89						
Gratuité		○			●						

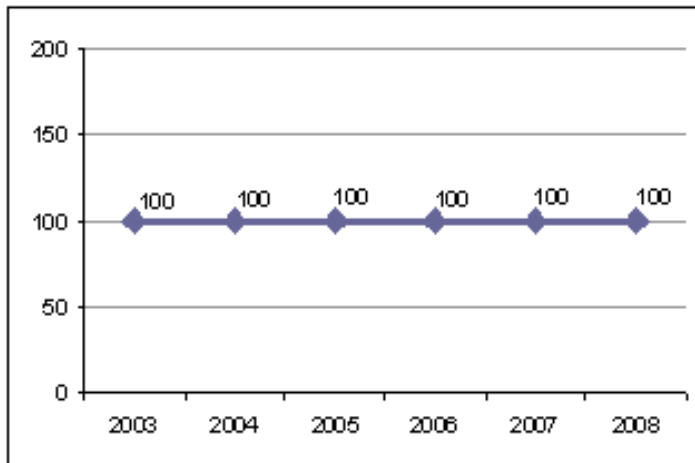


Gestion prévisionnelle

SUPERFICIE DU CIMETIERE ET DENSITE DES CONCESSIONS

	Communal Parc du Mont-Valerien	Moyenne des 28 cimetières
Superficie (en ha)	6,37	4,20
Densité	612	1771,10

EVOLUTION DU NOMBRE DES REPRISES ENTRE 2003 ET 2008



PRATIQUES D'INHUMATION ET DE DISPERSION ENTRE 2003 ET 2008

Part respective d'inhumations de cercueils en caveau et en pleine terre de 2003 à 2008

Données non renseignées

Part respective de crémations et la part de cercueils de 2003 à 2008

Données non renseignées

Part respective d'inhumations d'urnes et la part de dispersions de cendres de 2003 à 2008

Données non renseignées

EFFECTIFS D'INHUMATIONS ET DE DISPERSIONS

Nombre et typologie de 2003 à 2008

Répartition (moyenne 2003-2008)

Données non renseignées

DUREE DES SEPULTURES

	inhumation en terrain commun	concessions					Total emplacements
		10 ans	30 ans	50 ans	perpétuelles	Autres	
existence	●	●	●	●	●		
nombre d'emplacements							3903
dont disponibles							71
création(s)		○	○	○	○		
suppression(s)		○	○	○	●		

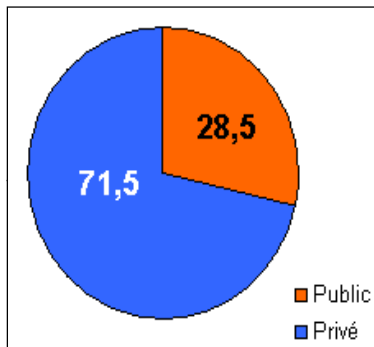


Environnement

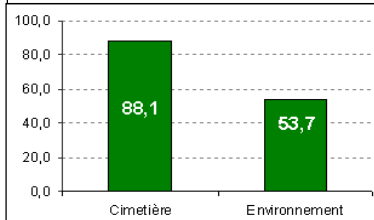
PART DU VEGETAL

	cimetière	environnement	aire observée
surface totale en (ha)	6.37	107.99	114.37
surface du végétal en (ha)	5.62	58.02	63.63

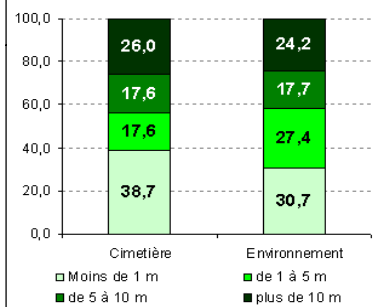
STRATES VEGETALES



Part de la végétation dans l'aire observée

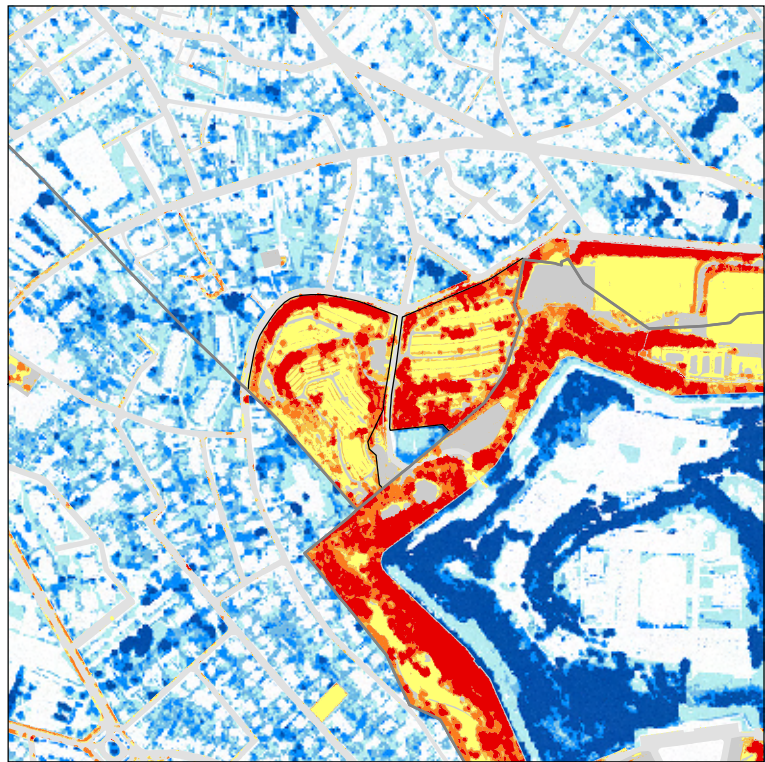


Part de la surface plantée



Part des strates du végétal

HAUTEURS DE LA VEGETATION PUBLIC / PRIVE



Sources : APUR, Photo infrarouge MNE - MNT - 2008 - (c) : InterAtlas

0 150 Mètres

PLANTATIONS

	Nombre existant	Surface existante (m2)	Nombre programmé	Surface programmée (m2)
Arbres (nbre)			0	
Arbustes (m2)				0
Pelouses (m2)		35000		0
Fleurs (m2)				0

CONTRAINTES GEOLOGIQUES

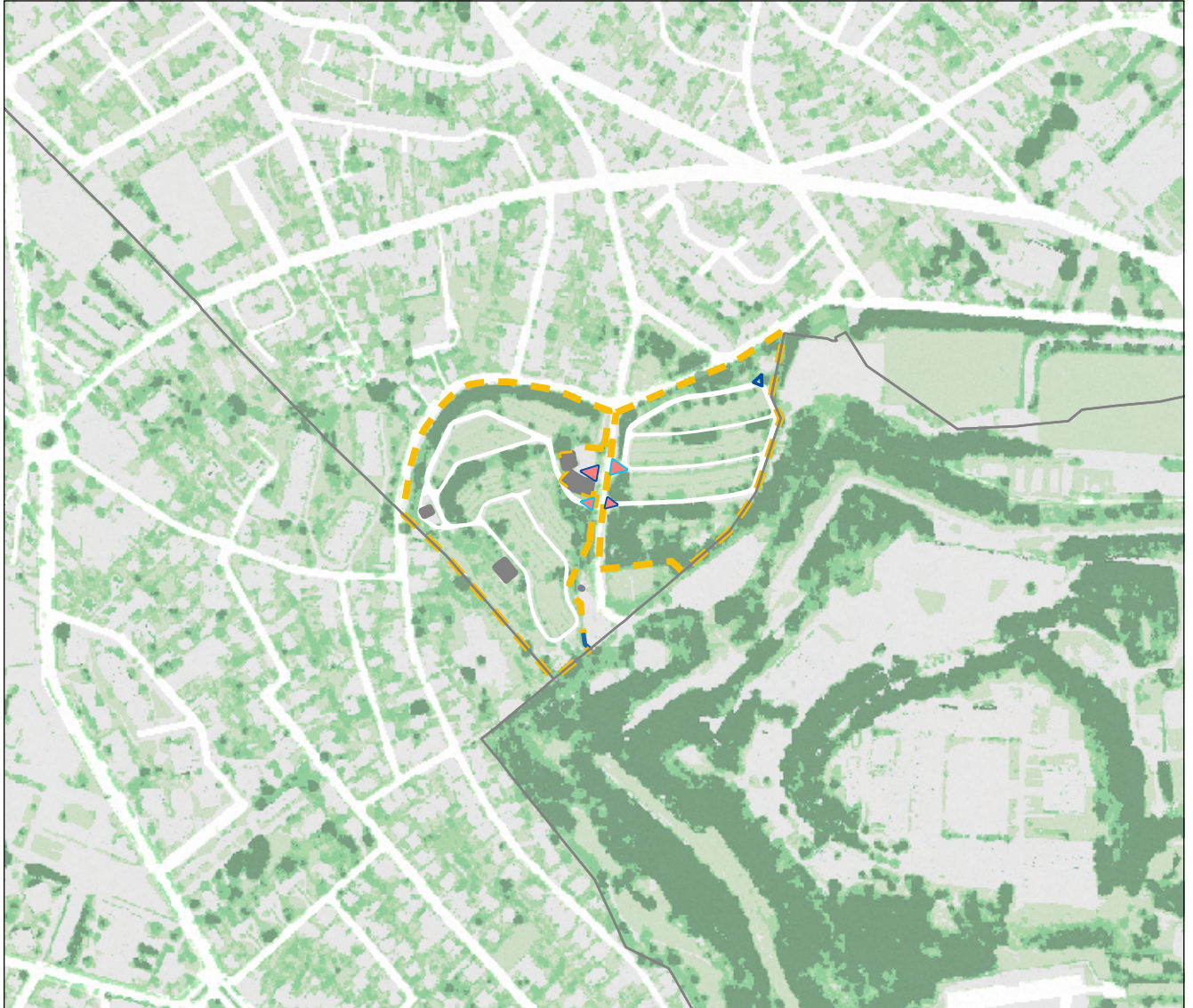
		si oui de quelle nature?
eaux	●	
carrières	○	
roches	○	
sols pollués	○	

GESTION DURABLE DU CIMETIERE

		Prestations			
		service municipal	externalisation	nature	coût annuel
récupération des eaux pluviales	○				
réduction des surfaces imperméabilisées	○				
traitement des déchets végétaux	●			broyage pour mush	
traitement des autres déchets recyclables	○				
traitement des autres déchets non recyclables	○				
réglementation sur l'usage des produits phytosanitaires	●			désherbant	
autre	○				

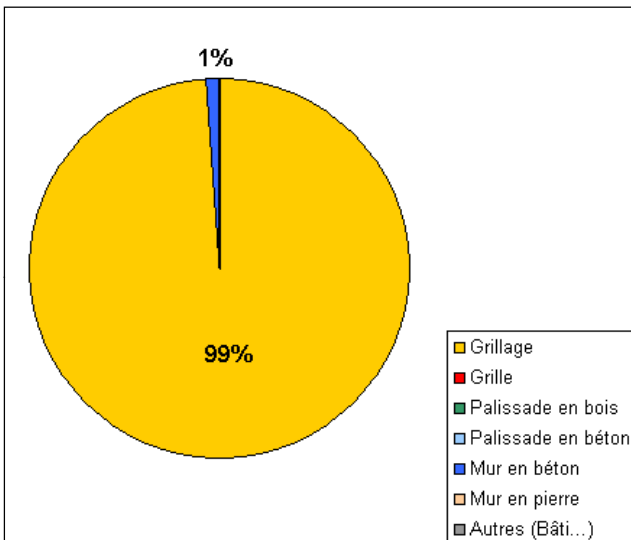


CLÔTURES ET ACCÈS



Sources : APUR, Photo infrarouge - MNE - MNT - 2008 - (c) : InterAtlas

0 60 Mètres



Types de clôtures :

- grillage
- grille
- mur en béton
- mur en pierre
- palissade en béton
- palissade en bois
- mur en béton avec vue
- palissade en béton avec vue

Hauteurs de la végétation :

- En mètres :
- moins de 1
 - de 1 à 5
 - de 5 à 10
 - plus de 10

emprise des bâtiments dans le cimetière

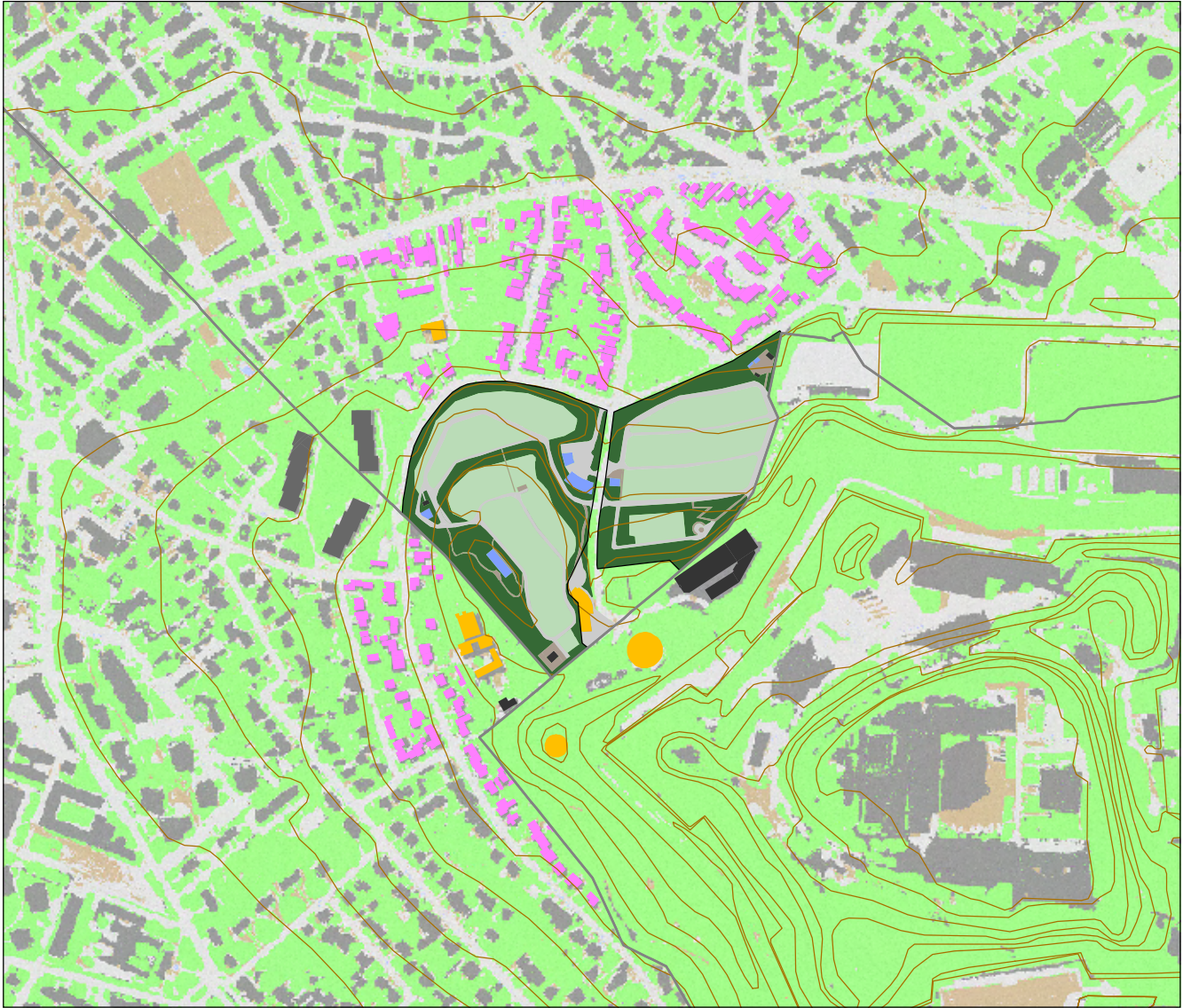
Types d'accès :

- accès véhicule service
- accès véhicule public
- accès piéton service
- accès piéton public (principal et secondaire)
- accès condamné



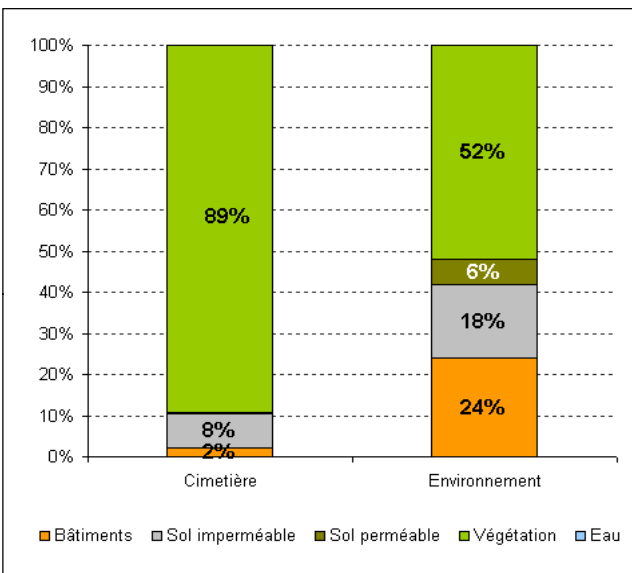
Environnement

NATURE DU SOL



Sources : APUR, Photo infrarouge MNE - MNT - 2008 - (c) : InterAtlas

0 90 Mètres



Aire observée

- bâtiment
- sol imperméable
- sol perméable
- végétation
- eau
- courbes de niveau

Fonctions dominantes des bâtiments :

- logement pavillonnaire
- logement immeuble bas
- logement grands ensembles
- bâtiment divers (local technique...)
- bâtiment commercial
- équipement public
- hôtel
- activité industrielle, usine

Cimetière

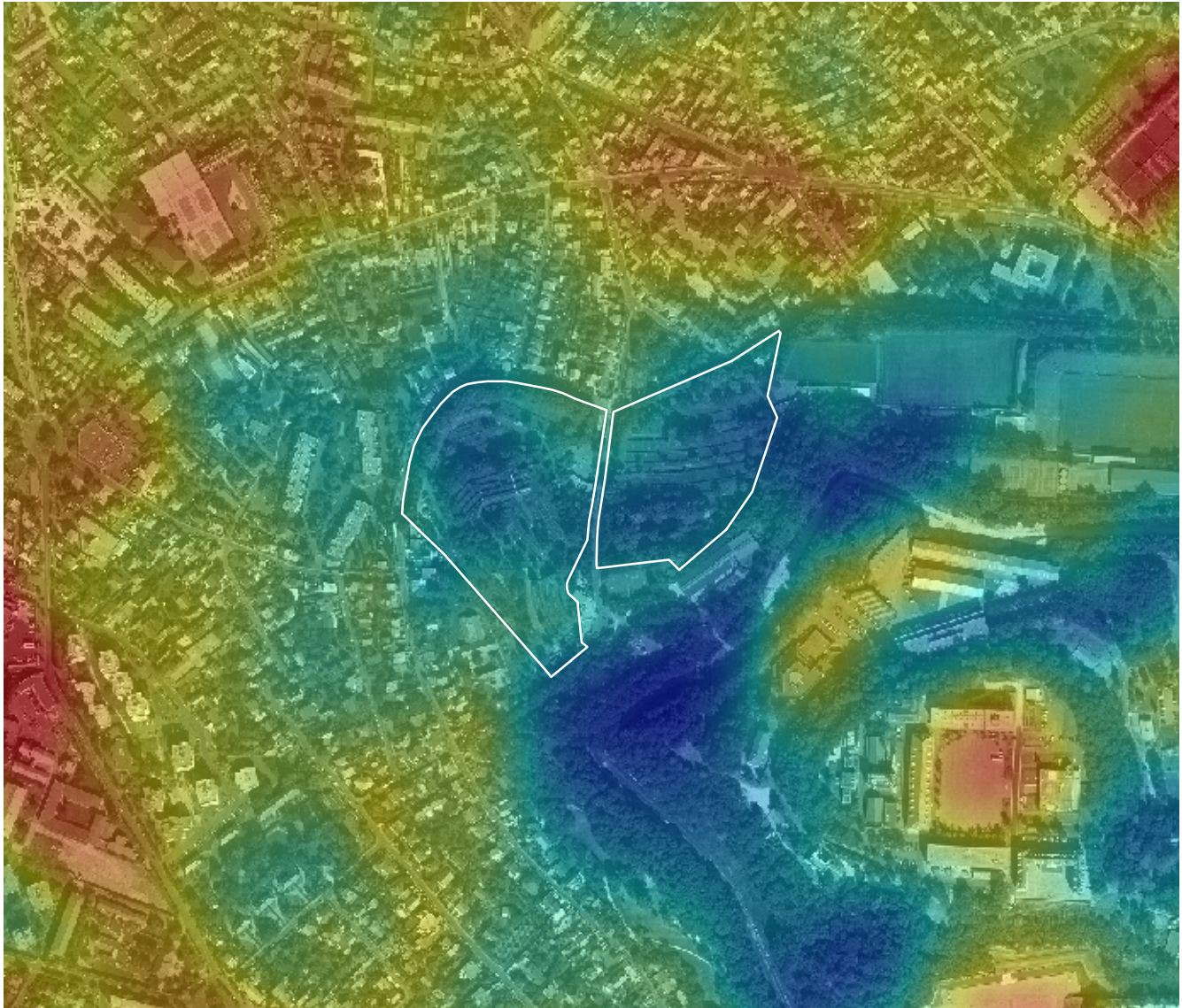
Types de nature du sol :

- eau
- asphalte, enrobé, béton
- dalle, pavé
- division imperméable
- sable, gravier, stabilisé
- nouvelle plantation
- pelouse
- végétation basse, couvre-sol
- végétation arbustive



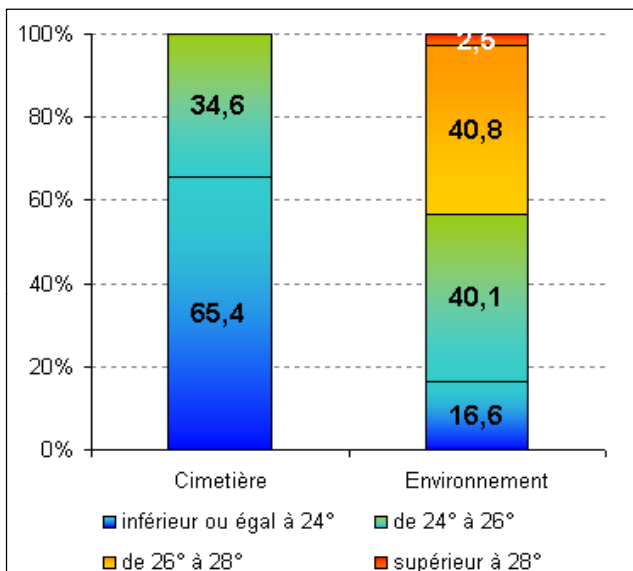
Environnement

TEMPERATURES DANS LES CIMETIERES ET LEUR ENVIRONNEMENT

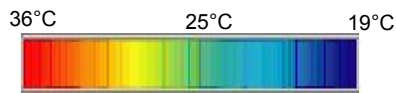


Sources : APUR, thermographie LANDSAT - août 2000 , photo aérienne 2008 (c) InterAtlas

0 20 Mètres
└─┘



Températures :



REPARTITION DES TEMPERATURES

	Minimum	Maximum	Moyenne
Cimetière			23.80
Environnement	21.90	28.60	25.38



Patrimoine

DESCRIPTION

Les structures du cimetière

Même si les bâtiments du cimetière ne présentent aucune valeur patrimoniale, il faut souligner qu'ils sont convenablement intégrés dans le site, en respectant sa dimension paysagère.

Distribution

Les monuments à valeur patrimoniale sont absents.

Monuments collectifs

Les monuments collectifs sont pratiquement absents.



Patrimoine

Typologie	État de conservation				
	Très bon	Bon	Moyen	Mauvais état	Très mauvais état
Chapelles et édicules					
Coffres hauts et sarcophages					
Dalles et stèles					
Obélisques et colonnes monumentales					
Monuments complexes					

Éléments du monument et arts appliqués	État de conservation				
	Très bon	Bon	Moyen	Mauvais état	Très mauvais état
Groupes sculptés et statues en pierre, métal ou terre cuite					
Torses et bustes en pierre, métal ou terre cuite					
Reliefs, protomés, portraits en pierre, métal ou terre cuite					
Supports verticaux et clôtures en métal					
Plaques et autres éléments en métal					
Fleurs et couronnes en céramique					
Éléments décoratifs en terre cuite, biscuit et grès		●			
Vases et florifères en métal, verre, céramique					
Vitraux					
Photos		●			

Exemples

● peu intéressants

● intéressants

● très remarquables

Présence du patrimoine

● très bas

●● bas

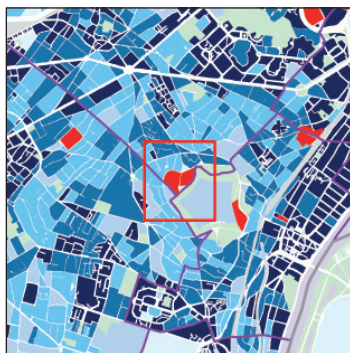
●●● moyen

●●●● élevé

●●●●● très élevé



Légendes

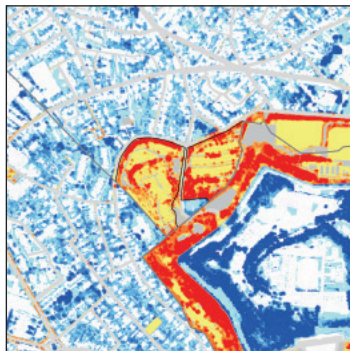


**Densité cumulée de population
 et d'emplois salariés 1999 et 2004**

Personnes/hectare

- moins de 10
- de 10 à 50
- de 50 à 100
- de 100 à 200
- plus de 200

- îlot de voirie planté, talus
- réseau ferroviaire



Les hauteurs de la végétation public/privé

Hauteur de la végétation dans les voies publiques, les infrastructures de transport, les terrains de sport, les cimetières, les jardins publics, les espaces de loisirs de plein air :

- moins de 1 m
- de 1 à 5 m
- de 5 à 10 m
- plus de 10 m

Hauteur de la végétation hors des voies publiques, des infrastructures de transport, des terrains de sport, des cimetières, des jardins publics, des espaces de loisirs de plein air :

- moins de 1 m
- de 1 à 5 m
- de 5 à 10 m
- plus de 10 m

- emprises d'équipements
- voies

