

Paris en 1999

Résultats de structure du dernier recensement de la population

Paris : 2 125 250 habitants ; 105,39 km²

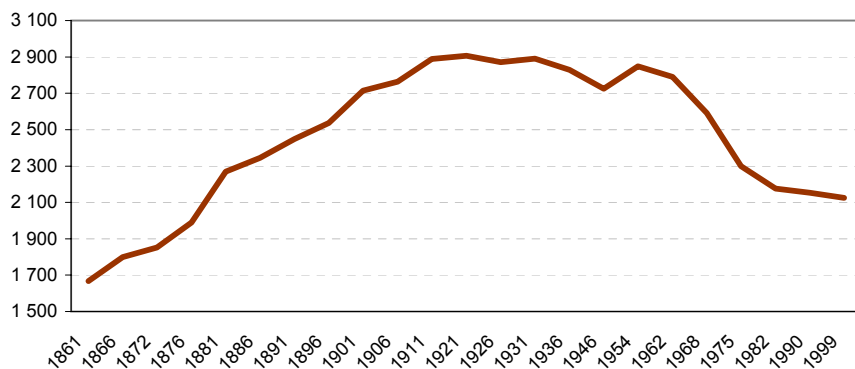
Source: INSEE - Recensement de la population 1999

L'ÉVOLUTION DE LA POPULATION

Entre 1990 et 1999, le nombre de Parisiens a légèrement diminué. La capitale a en effet perdu 27 000 habitants soit 1,3% de sa population. Les 2 125 000 Parisiens représentent désormais un peu moins d'un Francilien sur cinq (19,4%).

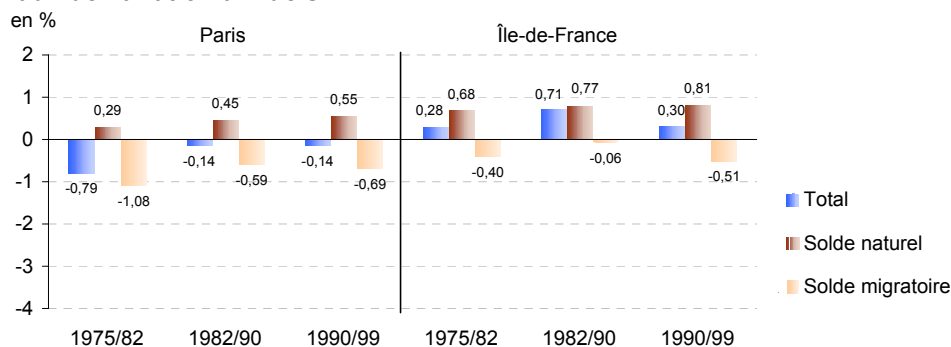
Population en milliers d'habitants	1861	1921	1962	1968	1975	1982	1990	1999
Paris	1 667,8	2 906,5	2 790,1	2 590,8	2 299,8	2 176,2	2 152,4	2 125,3
			évolution // au RP précédent :			-5,4%	-1,1%	-1,3%
Île-de-France	2 819,3	5 682,8	8 487,0	9 234,9	9 876,7	10 071,1	10 660,1	10 947,2
			évolution // au RP précédent :			+2,0%	+5,8%	+2,7%
France métropolitaine	37 386,3	39 209,5	46 459,0	49 654,6	52 599,4	54 295,6	56 652,0	58 520,7
			évolution // au RP précédent :			+3,2%	+4,3%	+3,3%
part de Paris dans l'Île-de-France	59,2%	51,1%	32,9%	28,1%	23,3%	21,6%	20,2%	19,4%
part de Paris dans la France métr.	4,5%	7,4%	6,0%	5,2%	4,4%	4,0%	3,8%	3,6%

Évolution de la population parisienne



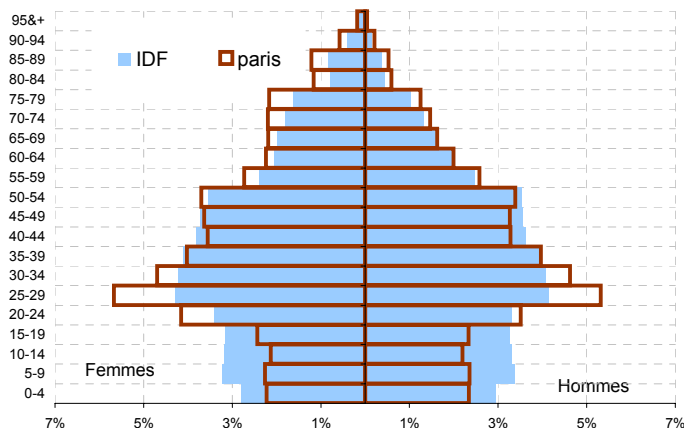
Paris a atteint son maximum de population en 1921 avec 2,9 millions d'habitants. La période 1962-1982 a été marquée par une très forte dépopulation : la capitale a en effet perdu 614 000 habitants soit 22% de sa population. Entre 1982 et 1990, la baisse du nombre d'habitants s'est très nettement ralentie du fait d'une réduction du déficit migratoire et d'une hausse de l'excédent naturel. Entre 1990 et 1999, le solde naturel a continué à augmenter (+0,55% par an) mais il n'a pas suffi à compenser le déficit migratoire qui s'est accru (-0,69% par an). Le rythme annuel de la baisse de la population a été à peu près identique à celui observé entre 1982 et 1990.

Taux de variation annuels

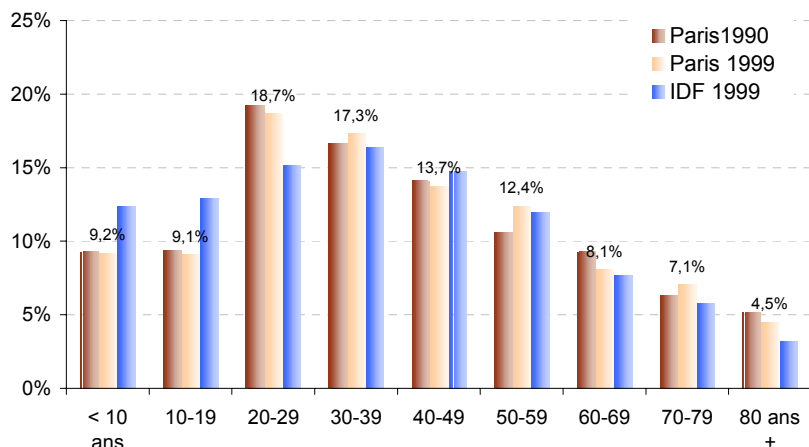


POPULATION PAR SEXE ET ÂGE

En 1999, la pyramide des âges de la population parisienne présente un profil nettement moins familial que celle de la population francilienne dans son ensemble. Les moins de 20 ans sont sous-représentés (18,3% contre 25,2% en région), tandis que les jeunes adultes de 20 à 35 ans sont sur-représentés (28% contre 23,5% dans la région). Les personnes âgées de 60 ans ou plus sont également un peu plus représentées dans la capitale qu'en région (respectivement 19,6% contre 16,6%).



Tranches d'âges	Paris 1990	Paris 1999	IDF 1999
< 10 ans	199 684	195 270	1 350 196
10-19	201 896	193 104	1 413 797
20-29	414 159	397 076	1 655 700
30-39	358 087	368 002	1 793 872
40-49	303 400	292 175	1 611 054
50-59	228 096	263 133	1 306 268
60-69	199 487	171 208	842 147
70-79	136 180	149 941	633 280
80 ans +	111 340	95 942	344 822
Total	2 152 329	2 125 851	10 951 136



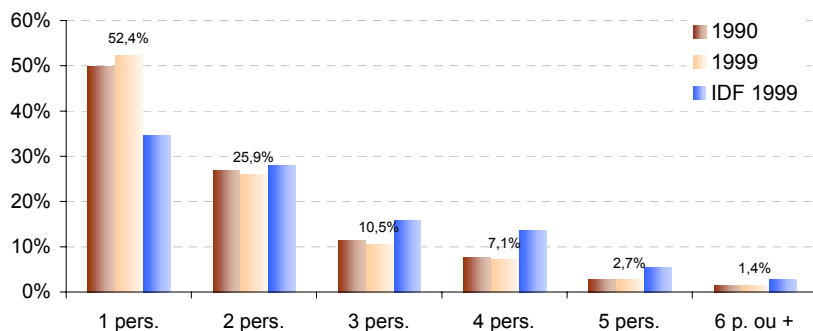
Entre 1990 et 1999, la structure par âge de la population parisienne ne s'est pas profondément modifiée. On assiste cependant à une augmentation de la part des 50-59 ans (de 10,6% en 1990, elle passe à 12,4% en 1999) avec l'arrivée dans cette classe d'âge des baby-boomers.

STRUCTURE DES MÉNAGES

Ménages selon le nombre de personnes

La taille moyenne des ménages parisiens en 1999 est de 1,87 personnes. Cette petite taille, comparée à celle observée en Île-de-France (2,38), s'explique par une proportion très importante de personnes vivant seules : 52,4% des ménages ne comptent qu'une personne contre 34,5% dans la région. Les ménages de 4 personnes ou plus sont, quant à eux, moitié moins nombreux dans la capitale qu'en moyenne francilienne (11% contre 22%).

Ménages selon le nombre de personnes	1990	1999	IDF 1999
1 pers.	545 837	581 691	1 561 805
2 pers.	294 672	288 093	1 258 572
3 pers.	123 891	116 202	707 631
4 pers.	84 475	79 340	612 167
5 pers.	30 696	30 244	242 394
6 p. ou +	15 537	15 342	127 800
Total	1 095 108	1 110 912	4 510 369
taille moy.	1,92	1,87	2,38



DIPLÔME, ACTIVITÉ ET EMPLOI

Formation des 15 ans ou +

Les Parisiens sont plus diplômés que l'ensemble des Franciliens : 31,9% ont un diplôme supérieur au baccalauréat contre 17,1% dans la région.

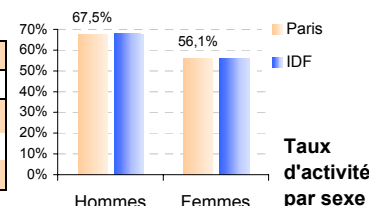
Formation des 15 ans ou +	Paris	IDF
scolarisés de 15 ans ou +	12,4%	12,0%
Total des 15 ans ou +	1 838 215	8 889 272
sans diplôme	13,0%	16,2%
CEP, BEPC, CAP, BEP	29,1%	42,0%
Bac, Brevet pro.	14,1%	13,9%
Bac + 2	11,9%	10,8%
diplôme supérieur	31,9%	17,1%
Total des non scolarisés	100,0%	100,0%
non scolarisés	1 610 364	7 818 966

Taux d'activité, taux de chômage des 15 ans ou +

Les taux d'activité des Parisiens (67,5%) et des Parisiennes (56,1%) sont comparables à ceux observés en Île-de-France.

Le chômage concerne 12% des actifs. Les jeunes sont les plus touchés (16,1%) et en particulier les jeunes hommes : 17,9% sont à la recherche d'un emploi.

Répartition par sexe	Total actifs	dont ayant un emploi	Taux de chômage par sexe et âge				IDF
			15-24 ans	25-49 ans	50 ans +	total	
Hommes	574047	501980	17,9%	11,6%	12,8%	12,2%	11,3%
Femmes	554532	489023	14,4%	12,0%	10,6%	11,8%	11,8%
Total	1128579	991003	16,1%	11,8%	11,8%	12,0%	11,5%

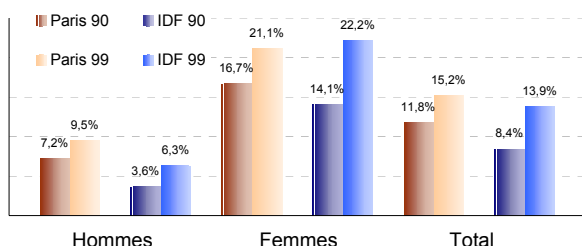


Population active ayant un emploi

Entre 1990 et 1999, la part des salariés précaires augmente, passant de 8,9% à 13,6%, part la plus importante des huit départements de la région. La proportion des non salariés est également en hausse.

Population active ayant un emploi	Sexe	1990	1999	IDF 1999
salariés précaires (apprentis sous contrat, emplois aidés, intérim, stagiaires rémunérés, CDD)	Hommes	8,5%	12,7%	10,7%
	Femmes	9,3%	14,6%	12,5%
	Total	8,9%	13,6%	11,6%
salariés non précaires (CDI et titulaires de la Fonction publique)	Hommes	77,9%	70,7%	77,4%
	Femmes	81,4%	75,7%	81,1%
	Total	79,6%	73,1%	79,1%
non salariés (Indépendants, employeurs, aides familiaux)	Hommes	13,6%	16,6%	11,9%
	Femmes	9,3%	9,7%	6,4%
	Total	11,5%	13,2%	9,3%
Total		100%	100%	100%

Travail à temps partiel



15,2% des actifs parisiens travaillent à temps partiel, soit une part supérieure à la moyenne régionale (13,9%). Mais entre 1990 et 1999, cette proportion augmente moins rapidement qu'en moyenne francilienne.

Les écarts entre les sexes sont moins importants dans la capitale que dans la région.

LES DÉPLACEMENTS

Motorisation des ménages

55,5% des ménages parisiens ne possèdent aucune voiture, soit un chiffre bien supérieur à la moyenne francilienne (30,8%). D'autre part, cette proportion a augmenté de 1,7 point depuis 1990.

Motorisation	1990	1999	IDF 1999
0 voiture	53,8%	55,5%	30,8%
1 voiture	40,2%	38,7%	48,6%
2 voitures ou +	6,0%	5,9%	20,6%
Total	100%	100%	100,0%
taux de motorisation	52,2%	50,4%	89,7%

Mode de transport et lieu de travail des actifs ayant un emploi

La grande majorité des Parisiens travaillent dans la capitale (69,0%).

La plupart des actifs utilisent uniquement les transports en commun pour aller à leur travail.

Lieu de travail		
à Paris	683 983	69,0%
en IDF (hors Paris)	289 632	29,2%
hors IDF	17 388	1,8%
Total	991 003	100%

Mode de transport		1999	IDF 1999
aucun	51 395	5,2%	3,6%
à pied	93 072	9,4%	7,4%
un mode	722 578	72,9%	77,7%
- dont 2 roues	28 828	2,9%	2,5%
- dont voiture particulière	180 392	18,2%	42,6%
- dt transports en commun	513 358	51,8%	32,7%
plusieurs modes	123 958	12,5%	11,3%
Total	991 003	100,0%	100,0%

LE PARC DE LOGEMENTS

Le parc de logements de la capitale est ancien : 66,5% date d'avant 1949 (contre 35,7% en Île-de-France). Seuls 4,3% des logements ont moins de 9 ans, soit, deux fois moins qu'en moyenne régionale.

La part des logements occasionnels et des résidences secondaires réunis est près de deux fois supérieure à celle observée en région (près de 6% contre 3%). Enfin, 10,3% des logements sont vacants, soit une part supérieure à celle observée en Île-de-France (8,1%).

Epoque de construction et catégorie de logement		1999	IDF 1999
avant 1915	637 933	48,2%	20,4%
1915 à 1948	242 572	18,3%	15,3%
1949 à 1974	251 510	19,0%	36,8%
1975 à 1981	92 157	7,0%	10,2%
1982 à 1989	41 150	3,1%	8,4%
1990 ou +	57 218	4,3%	9,0%
Total	1 322 540	100,0%	5 082 655
Résidences principales	1 110 912	84,0%	88,7%
Logements occasionnels	42 859	3,2%	1,5%
Résidences secondaires	32 215	2,4%	1,7%
Logements vacants	136 554	10,3%	8,1%

LES RÉSIDENCES PRINCIPALES

Le statut d'occupation

La part des propriétaires à Paris reste plus faible qu'en région (30% contre 44%).

La location non HLM concerne 42% des résidences principales.

Le parc HLM se développe mais reste moins important qu'en moyenne en Île-de-France.

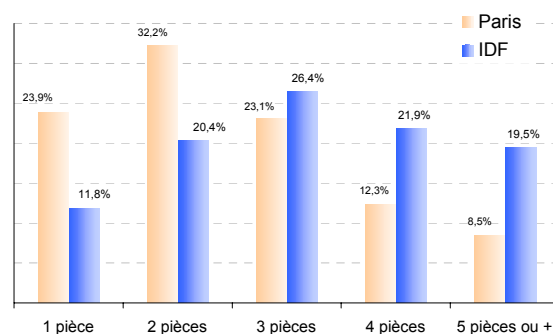
En revanche, la location d'un meublé et le logement gratuit sont des statuts d'occupation plus répandus dans la capitale.

Statut d'occupation	1990	1999	IDF 1999
Propriétaire	28,3%	29,6%	44,3%
Locataire non HLM	47,0%	41,8%	25,4%
Locataire HLM	12,3%	16,7%	23,4%
Locataire d'un meublé	3,8%	4,6%	2,3%
Logé gratuitement	8,7%	7,3%	4,6%

Le nombre de pièces

Les résidences principales parisiennes ont presque une pièce de moins qu'en Île-de-France (respectivement 2,54 contre 3,29).

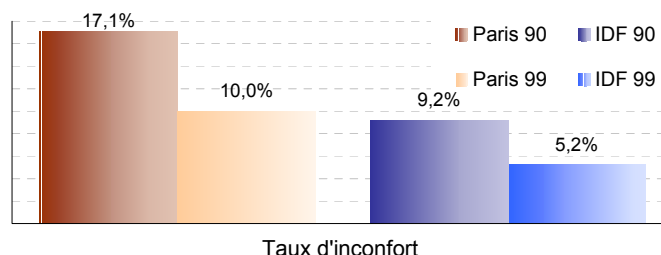
Nombre moyen de pièces	Paris 90	Paris 99	IDF 90	IDF 99
par :				
Résidence principale	2,49	2,54	3,21	3,29
personne	1,30	1,36	1,30	1,38



Cependant, le nombre moyen de pièces par personne à Paris (1,36) est quasi identique à celui observé en région (1,38).

L'équipement

La part des logements sans confort (sans WC et/ou sans baignoire ni douche) a fortement baissé à Paris entre 1990 et 1999. Cependant, elle reste deux fois plus élevée qu'en Île-de-France : 10% contre 5%.



La proportion de résidences principales sans chauffage central est de 10 points plus élevée à Paris qu'en moyenne francilienne (respectivement 38,3% au lieu de 28,8%). D'autre part, 1 résidence principale sur 5 dispose d'un emplacement réservé de stationnement contre 1 sur 2 en région.

Chauffage central et stationnement		1999	IDF 1999
Avec chauffage central	685 225	61,7%	71,2%
Sans chauffage central	425 687	38,3%	28,8%
Total	1 110 912	100,0%	100,0%
Avec garage	218 118	19,6%	49,8%