

LE PARC DES LOGEMENTS

La proportion des logements construits avant 1915 (près de 87%) est l'une des plus élevées de la capitale, tandis que celle des logements construits de 1915 à 1974 (moins de 7%) est l'une des plus faibles de Paris.

La part des résidences principales (environ 75%) est l'une des plus faibles de Paris. Celle des logements vacants (plus de 17%) est l'une des plus élevées.

Époque de construction et catégorie de logement		3 ^e	Paris
avant 1915	22 319	86,9%	48,2%
1915 à 1948	1 326	5,2%	18,3%
1949 à 1974	373	1,5%	19,0%
1975 à 1981	825	3,2%	7,0%
1982 à 1989	443	1,7%	3,1%
1990 ou +	391	1,5%	4,3%
Total	25 677	100,0%	100,0%
Résidences Principales	19 349	75,4%	84,0%
Logements Occasionnels	936	3,6%	3,2%
Résidences Secondaires	899	3,5%	2,4%
Logements Vacants	4 493	17,5%	10,3%

LES RÉSIDENCES PRINCIPALES

Le statut d'occupation

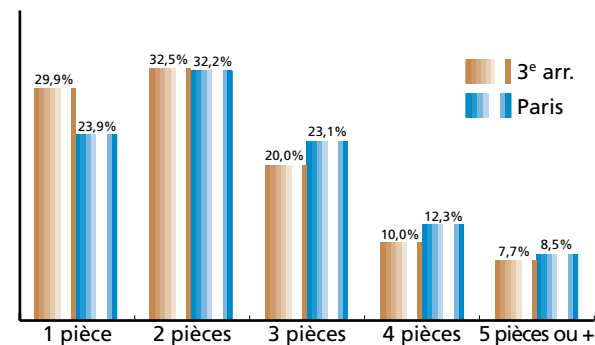
La part des locataires d'un logement non HLM (près de 49%) est l'une des plus élevées de la capitale. Celle des locataires d'un logement HLM (environ 4%) est près de quatre fois inférieure à la moyenne parisienne.

Statut d'occupation		3 ^e	Paris
Propriétaire	6 173	31,9%	29,6%
Locataire non HLM	9 447	48,8%	41,8%
Locataire HLM	817	4,2%	16,7%
Location meublée	1 159	6,0%	4,6%
Logé gratuit	1 753	9,1%	7,3%
Total	19 349	100,0%	100,0%

Le nombre de pièces

Le nombre moyen de pièces par personne supérieur à celui de Paris, en 1990, le rejoint en 1999.

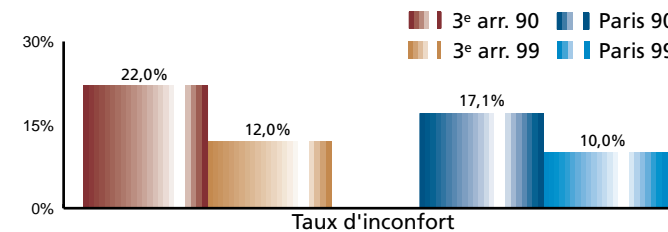
Nombre moyen de pièces par :	3 ^e 90	3 ^e 99	Paris 90	Paris 99
Résidence principale	2,32	2,37	2,47	2,54
personne	1,30	1,35	1,30	1,36



La part des résidences principales de 3 pièces et plus (moins de 38%) est l'une des plus faibles de la capitale.

L'équipement

La proportion de résidences principales sans confort diminue plus fortement qu'à Paris entre 1990 et 1999, et contrairement à 1990, elle n'est plus l'une des plus élevées de la capitale en 1999.



La part des résidences principales sans chauffage central est l'une des plus élevées de Paris ; celle des résidences principales disposant d'une place de stationnement est très inférieure à la moyenne parisienne.

Chauffage central et stationnement		3 ^e	Paris
Avec chauffage central	7 262	37,5%	61,7%
Sans chauffage central	12 087	62,5%	38,3%
Total	19 349	100,0%	100,0%
Avec garage	1 087	5,6%	19,6%



Résultats de structure du dernier recensement de la population

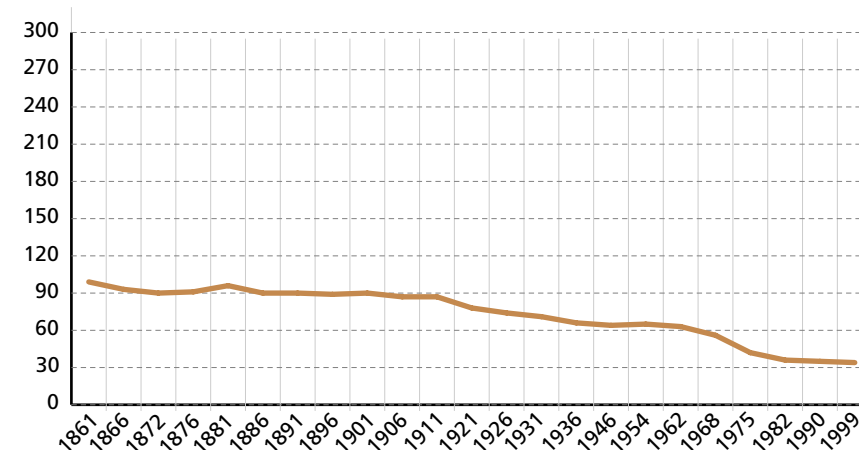
3^e arrondissement : 34 250 habitants ; 1,17 km²
Source : INSEE - Recensement de la population - 1999.

L'ÉVOLUTION DE LA POPULATION

Avec une perte de 850 habitants entre 1990 et 1999, la baisse de population du 3^e arrondissement de Paris continue de se ralentir.

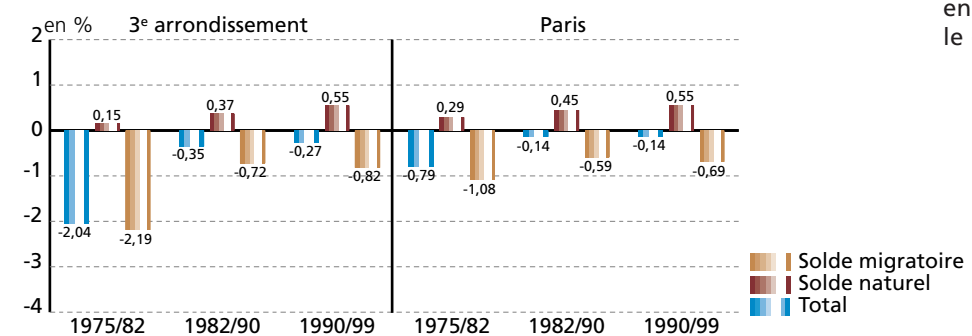
Population en milliers d'habitants	1861	1921	1962	1968	1975	1982	1990	1999
3 ^e arrondissement	99,12	77,63	62,68	56,25	41,71	36,09	35,10	34,25
						évolution // au RP précédent :		
						-13,5%	-2,7%	-2,4%
ses quartiers :								
Arts-et-Métiers	31,85	21,69	17,19	16,22	12,18	10,18	9,59	9,58
Enfants-rouges	22,16	18,50	15,80	14,51	10,79	9,33	8,86	8,56
Archives	21,69	18,91	15,84	13,61	10,34	9,01	8,94	8,60
Saint-Avoye	23,43	18,52	13,85	11,91	8,40	7,58	7,72	7,50
Paris	1 667,84	2 906,47	2 790,09	2 590,77	2 299,83	2 176,24	2 152,42	2 125,25
						évolution // au RP précédent :		
						-5,4%	-1,1%	-1,3%
part du 3 ^e arr. dans Paris	5,9%	2,7%	2,2%	2,2%	1,8%	1,7%	1,6%	1,6%

Évolution de la population de l'arrondissement



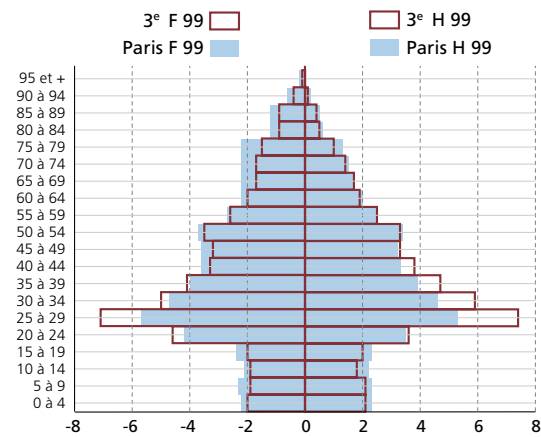
Pour mémoire, le 3^e arrondissement de Paris a perdu plus de 42% de sa population entre 1962 et 1982, soit près de 27 000 habitants. Paris a perdu 22% de sa population durant la même période. Entre 1982 et 1990, la baisse de population s'est nettement ralentie. Ce mouvement s'est prolongé entre 1990 et 1999. La variation de la population du 3^e arrondissement reste négative durant la période précédente. Le solde naturel croît en effet davantage que le déficit migratoire.

Taux de variation annuels

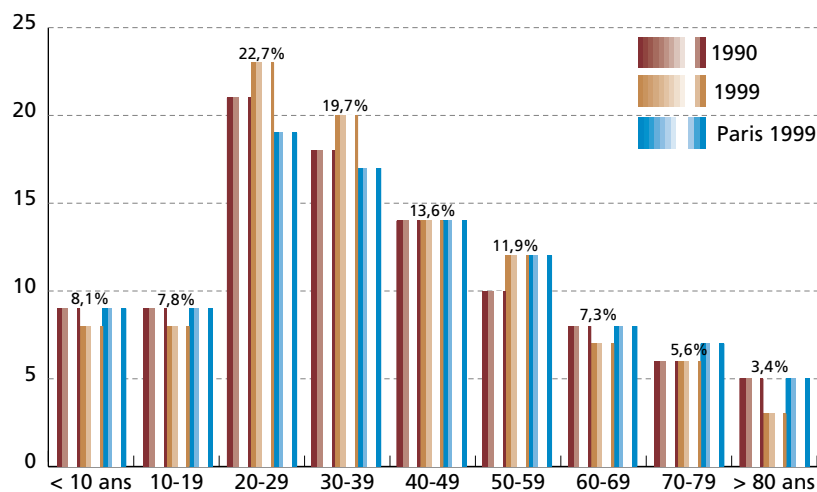


POPULATION PAR SEXE ET ÂGE

En 1999, la part des moins de 20 ans est plus réduite dans le 3^e arrondissement (16%) que dans l'ensemble de la capitale (plus de 18%). Il en est de même pour les 50 ans ou plus qui représentent 32% des parisiens, mais seulement 28% dans le 3^e. C'est le contraire pour les 20-39 ans : 36% de la population parisienne, contre plus de 42% dans l'arrondissement.



Tranches d'âges	1990	1999	Paris 1999
< 10 ans	3 018	2 762	195 270
10-19	3 126	2 659	193 104
20-29	7 322	7 764	397 076
30-39	6 444	6 758	368 002
40-49	5 041	4 654	292 175
50-59	3 456	4 064	263 133
60-69	2 972	2 499	171 208
70-79	1 976	1 907	149 941
80 ans ou +	1 688	1 165	95 942
Total	35 043	34 232	2 125 851



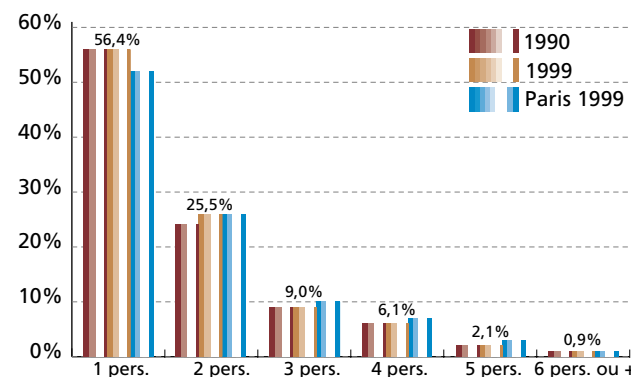
Entre 1990 et 1999, la part des moins de 20 ans de l'arrondissement diminue : de près de 18%, elle passe à 16%. Celle des 20-39 ans de l'arrondissement augmente : d'environ 39% elle passe à plus de 42%.

STRUCTURE DES MÉNAGES

Ménages selon le nombre de personnes

La taille moyenne des ménages du 3^e arrondissement est inférieure à la moyenne de la capitale, et la tendance se confirme entre 1990 et 1999 : plus de 56% des ménages sont constitués d'une seule personne, plus d'un ménage sur quatre est formé de deux personnes, et la proportion de familles nombreuses y est faible (3 % sont composées de 5 personnes ou plus).

Ménages selon le nombre de personnes	1990	1999	Paris 1999
1 pers.	11 024	10 918	581 691
2 pers.	4 776	4 934	288 093
3 pers.	1 824	1 732	116 202
4 pers.	1 260	1 177	79 340
5 pers.	464	413	30 244
6 p. ou +	228	175	15 342
Total	19 576	19 349	1 110 912
taille moy.	1,78	1,75	1,87 pers.



DIPLÔME, ACTIVITÉ ET EMPLOI

Formation des ≥ 15 ans

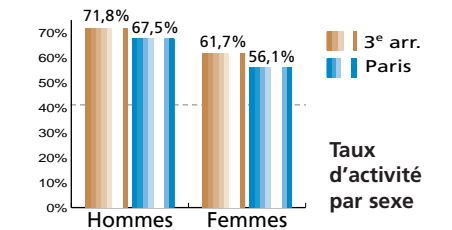
La part des non scolarisés de 15 ans ou plus qui sont diplômés du supérieur (près de 39%) est nettement supérieure à la moyenne parisienne. Celle des titulaires d'un CEP, ..., BEP (environ 23%) est inférieure.

Formation des ≥ 15 ans	3 ^e	Paris
scolarisés de ≥ 15 ans	12,0%	12,4%
Total des ≥ 15 ans	30 196	1 838 215
sans diplôme	13,3%	13,0%
CEP, BEPC, CAP, BEP	23,1%	29,1%
Bac, Brevet pro.	13,1%	14,1%
Bac + 2	11,6%	11,9%
diplôme supérieur	38,9%	31,9%
Total des ≥ 15 ans	100,0%	100,0%
non scolarisés	26 573	1 610 364

Taux d'activité, taux de chômage des ≥ 15 ans

Le taux d'activité des habitants de l'arrondissement est parmi les plus élevés de la capitale. L'arrondissement affiche un taux de chômage légèrement plus faible qu'à Paris. Est particulièrement affectée la population féminine de moins de 25 ans.

Répartition par sexe	Total actifs	dont ayant un emploi	Taux de chômage par sexe et âge				
			15-24 ans	25-49 ans	50 ans ou +	total Paris	
Hommes	10 726	9 450	12,7%	11,5%	12,3%	11,7%	12,2%
Femmes	9 411	8 320	15,0%	11,6%	10,4%	11,6%	11,8%
Total	20 137	17 770	14,0%	11,5%	11,4%	11,7%	12,0%

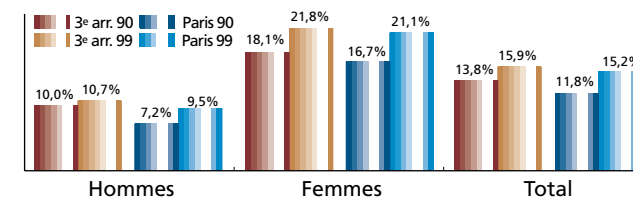


Population active ayant un emploi

En 1999 la part des salariés non précaires (67,6%) est l'une des plus faibles de Paris, tandis que celle des salariés précaires (14,8%), en nette augmentation par rapport à 1990 (8,8%), dépasse la moyenne parisienne.

Population active ayant un emploi	Sexe	1990	1999	Paris 1999
salariés précaires	Hommes	7,2%	13,4%	12,7%
	Femmes	10,5%	16,4%	14,6%
	Total	8,8%	14,8%	13,6%
salariés non précaires	Hommes	71,3%	65,9%	70,7%
	Femmes	76,5%	69,7%	75,7%
	Total	73,8%	67,6%	73,1%
non salariés	Hommes	21,5%	20,7%	16,6%
	Femmes	13,0%	13,9%	9,7%
	Total	17,5%	17,5%	13,2%
Total		100,0%	100,0%	100,0%

Travail à temps partiel



La part des actifs employés à temps partiel augmente moins fortement que dans l'ensemble de la capitale entre 90 et 99 (de 13,8 à 15,9%), mais demeure un peu plus élevée qu'à Paris.

LES DÉPLACEMENTS

Motorisation des ménages

Les ménages du 3^e arrondissement sont parmi les moins motorisés de Paris et cette situation s'est accentuée entre 1990 et 1999. En moyenne, il y a une voiture pour 2,6 ménages.

Motorisation	1990	1999	Paris 1999
0 voiture	64,2%	66,8%	55,5%
1 voiture	32,5%	29,8%	38,7%
2 voiture ou +	3,2%	3,4%	5,9%
Total	100%	100%	100%
taux de motorisation	39,0%	36,6%	50,4%

Mode de transport et lieu de travail des actifs ayant un emploi

La proportion des actifs qui se rendent en deux roues à leur travail (plus de 4%) est la plus élevée de Paris. Celle des actifs qui s'y rendent à pied (près de 13%) est nettement supérieure à la moyenne parisienne. Celle des actifs qui s'y rendent en voiture (environ 12%) lui est inférieure.

Lieu de Travail	Total	100,0%
à Paris	12 624	71,0%
en I.d.F. (hors Paris)	4 759	26,8%
hors Ile-de-France	387	2,2%
Total	17 770	100,0%

Mode de transport	3 ^e	Paris
aucun	1 113	6,3%
à pied	2 289	12,9%
un mode	11 761	66,2%
- dont 2 roues	748	4,2%
- dont voiture particulière	2 152	12,1%
- dt transports en commun	8 861	49,9%
plusieurs modes	2 607	14,7%
Total	17 770	100,0%