

LE PARC DES LOGEMENTS

La part des logements construits avant 1915 (près de 72%) est nettement supérieure à la moyenne parisienne. Celle des logements construits de 1915 à 1981 (environ 27%) est nettement moins élevée qu'à Paris (environ 44%). Celle des logements construits après 1982 (moins de 4%) est l'une des plus faibles de Paris. Dans l'arrondissement, la part des résidences secondaires (près de 6%) est l'une des plus élevées de la capitale.

Époque de construction et catégorie de logement		7 ^e	Paris
avant 1915	27 177	71,8%	48,2%
1915 à 1948	5 700	15,1%	18,3%
1949 à 1974	3 629	9,6%	19,0%
1975 à 1981	911	2,4%	7,0%
1982 à 1989	230	0,6%	3,1%
1990 ou +	212	0,6%	4,3%
Total	37 859	100,0%	100,0%
Résidences principales	30 200	79,8%	84,0%
Logements occasionnels	1 761	4,7%	3,2%
Résidences secondaires	2 192	5,8%	2,4%
Logements vacants	3 706	9,8%	10,3%

LES RÉSIDENCES PRINCIPALES

Le statut d'occupation

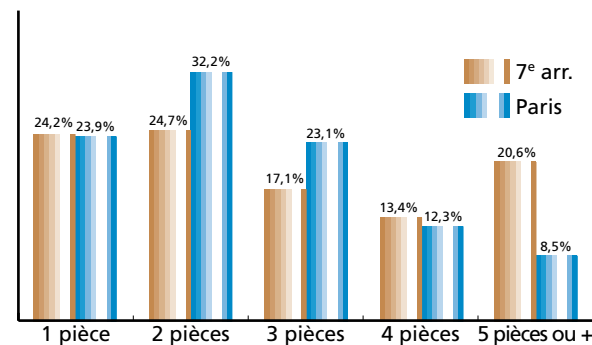
Dans l'arrondissement, la part des propriétaires occupant leur logement (près de 36%) est l'une des plus élevées de Paris. Celle des locataires d'un logement HLM (moins de 1%) est la plus faible. Celle des habitants logés gratuitement (plus de 13%) est l'une des plus élevées.

Statut d'occupation		7 ^e	Paris
Propriétaire	10 710	35,5%	29,6%
Locataire non HLM	13 463	44,6%	41,8%
Locataire HLM	252	0,8%	16,7%
Location meublée	1 808	6,0%	4,6%
Logé gratuit	3 967	13,1%	7,3%
Total	30 200	100,0%	100,0%

Le nombre de pièces

Le nombre moyen de pièces par personne est l'un des plus élevés de Paris en 1990, et le plus élevé de Paris en 1999.

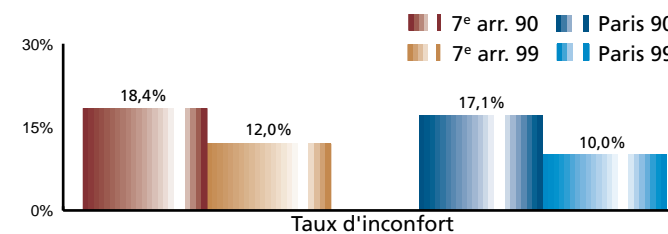
Nombre moyen de pièces par :	7 ^e 90	7 ^e 99	Paris 90	Paris 99
Résidence principale	2,91	2,98	2,49	2,54
personne	1,52	1,62	1,30	1,36



Les résidences principales de 2 à 3 pièces sont sous représentées par rapport au niveau parisien (moins de 42% contre plus de 55% à Paris). Celle des résidences principales de 5 pièces et plus (près de 21%) est l'une des plus élevées de Paris.

L'équipement

La proportion de résidences principales sans confort diminue moins fortement que dans l'ensemble de Paris entre 1990 et 1999, et reste plus élevée que la moyenne parisienne.



Chauffage central et stationnement		7 ^e	Paris
Avec chauffage central	19 676	65,2%	61,7%
Sans chauffage central	10 524	34,8%	38,3%
Total	30 200	100,0%	100,0%
Avec garage	3 506	11,6%	19,6%

Dans le 7^e, la part des résidences principales sans chauffage central est inférieure à la moyenne dans Paris. Celle des résidences principales disposant d'une place de stationnement est très inférieure à la moyenne parisienne.



Résultats de structure du dernier recensement de la population

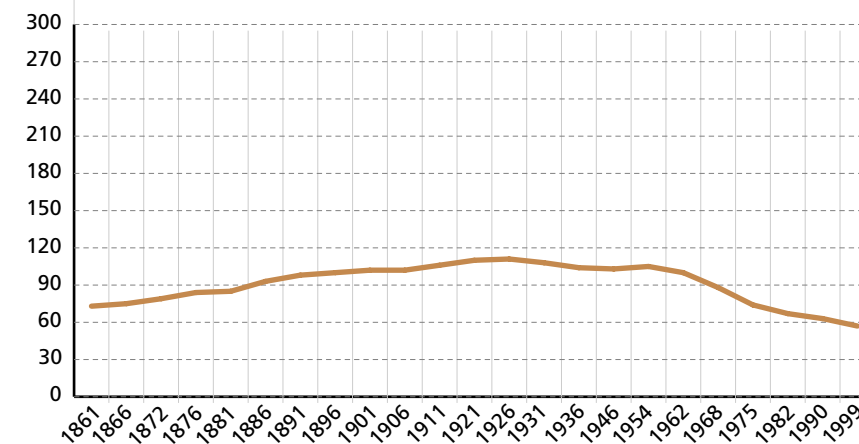
7^e arrondissement : 56 990 habitants ; 4,09 km²
Source : INSEE - Recensement de la population - 1999.

L'ÉVOLUTION DE LA POPULATION

En passant en dessous des 60 000 habitants en 1999, le 7^e arrondissement est celui où la baisse de population de 9,5 % entre 1990 et 1999 est la plus importante.

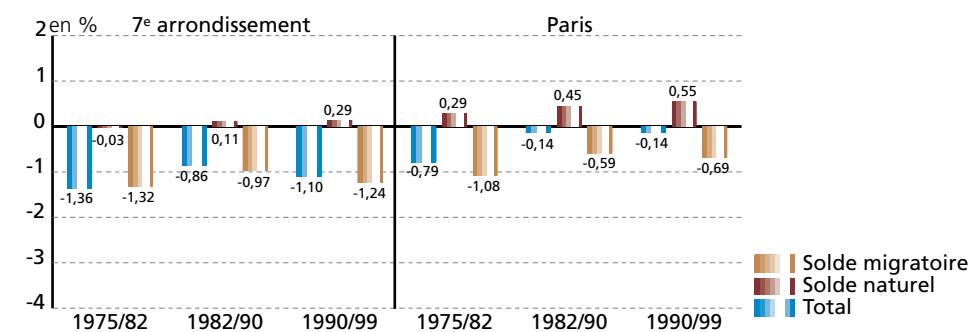
Population en milliers d'habitants	1861	1921	1962	1968	1975	1982	1990	1999
7 ^e arrondissement	72,97	110,35	99,58	87,81	74,25	67,46	62,94	56,99
						évolution // au RP précédent :		
						-9,1%	-6,7%	-9,5%
ses quartiers :								
Saint-Thomas-d'Aquin	26,80	25,71	23,96	20,64	16,94	15,06	13,70	12,65
Invalides	15,10	15,66	11,63	10,24	8,72	7,74	7,22	6,28
Ecole militaire	11,86	23,58	20,60	18,65	16,20	14,89	14,05	12,91
Gros-Cailou	19,21	45,39	43,39	38,28	32,39	29,77	27,98	25,15
Paris	1 667,84	2 906,47	2 790,09	2 590,77	2 299,83	2 176,24	2 152,42	2 125,25
						évolution // au RP précédent :		
						-5,4%	-1,1%	-1,3%
part du 7 ^e arr. dans Paris	4,4%	3,8%	3,6%	3,4%	3,2%	3,1%	2,9%	2,7%

Évolution de la population de l'arrondissement



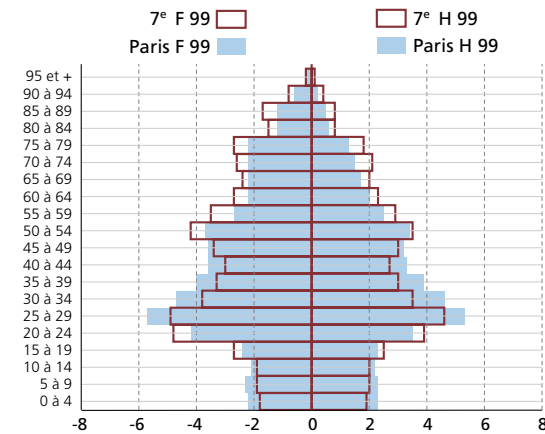
Pour mémoire, le 7^e arrondissement de Paris a perdu plus de 32% de sa population entre 1962 et 1982, soit plus de 32 000 habitants. Paris a perdu 22% de sa population durant la même période. Atténuée durant la période 1982-90 en raison d'un ralentissement du déficit migratoire, la baisse de la population du 7^e arrondissement est la plus forte de la capitale entre 1990 et 1999. Cela résulte d'un double mouvement : le déficit migratoire est le plus élevé de Paris, alors que l'excédent naturel est l'un des plus faibles.

Taux de variation annuels

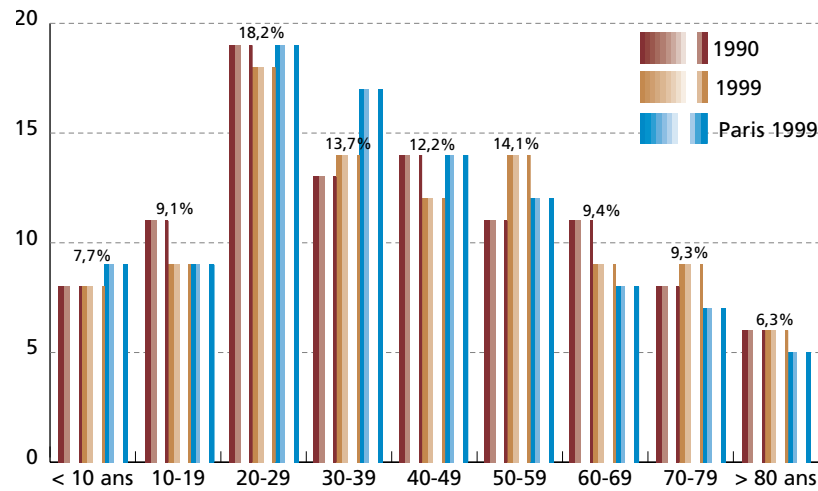


POPULATION PAR SEXE ET ÂGE

En 1999, la part des moins de 15 ans (se reporter à la pyramide des âges) est plus réduite dans le 7^e arrondissement (près de 12%) que dans l'ensemble de la capitale (près de 14%). Il en est de même pour les 25-49 ans qui représentent plus de 35% de la population de l'arrondissement contre 42% à Paris. C'est le contraire pour les 15-24 ans (14% dans le 7^e contre un peu plus de 12% à Paris) et pour les 50 ans et plus (plus de 39% dans l'arrondissement contre 32% à Paris).



Tranches d'âges	1990	1999	Paris 1999
< 10 ans	4 765	4 389	195 270
10-19	6 658	5 191	193 104
20-29	11 741	10 380	397 076
30-39	8 188	7 800	368 002
40-49	9 012	6 927	292 175
50-59	7 028	8 060	263 133
60-69	6 740	5 383	171 208
70-79	4 816	5 281	149 941
80 ans ou +	3 996	3 577	95 942
Total	62 944	56 988	2 125 851



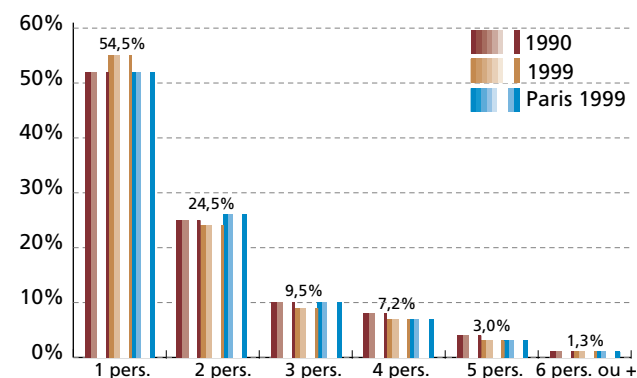
Entre 1990 et 1999, la part des 50-59 ans augmente : de 11% elle passe à plus de 14%.

STRUCTURE DES MÉNAGES

Ménages selon le nombre de personnes

La taille moyenne des ménages du 7^e arrondissement est proche de celle des ménages parisiens, mais lui reste cependant inférieure, notamment en raison d'une plus forte proportion de ménages d'une seule personne (près de 55% contre 52% à Paris).

Ménages selon le nombre de personnes	1990	1999	Paris 1999
1 pers.	16 564	16 467	581 691
2 pers.	7 840	7 395	288 093
3 pers.	3 324	2 865	116 202
4 pers.	2 632	2 178	79 340
5 pers.	1 168	917	30 244
6 p. ou +	444	378	15 342
Total	31 972	30 200	1 110 912
taille moy.	1,92	1,84	1,87 pers.



DIPLÔME, ACTIVITÉ ET EMPLOI

Formation des ≥ 15 ans

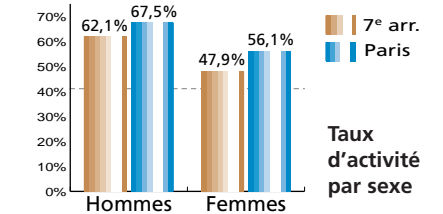
La part des non scolarisés de 15 ans ou plus titulaires d'un CEP, ..., BEP (moins de 19%) ou d'un Bac + 2 (environ 11%) sont parmi les plus faibles de Paris. Celles des titulaires d'un Bac ou d'un brevet professionnel (15%) ou d'un diplôme du supérieur (plus de 46%) sont parmi les plus élevées.

Formation des ≥ 15 ans	7 ^e	Paris
scolarisés de ≥ 15 ans	15,1%	12,4%
Total des ≥ 15 ans	50 368	1 838 215
sans diplôme	9,0%	13,0%
CEP, BEPC, CAP, BEP	18,5%	29,1%
Bac, Brevet pro.	15,0%	14,1%
Bac + 2	11,2%	11,9%
diplôme supérieur	46,3%	31,9%
Total des ≥ 15 ans	100,0%	100,0%
non scolarisés	42 755	1 610 364

Taux d'activité, taux de chômage des 15 ans et plus

Les taux d'activité masculin et féminin sont parmi les moins élevés de la capitale. L'arrondissement affiche le taux de chômage le plus faible de Paris.

Répartition par sexe	Total actifs	dont ayant un emploi	Taux de chômage par sexe et âge				
			15-24 ans	25-49 ans	50 ans ou +	total	Paris
Hommes	14 087	12 782	11,2%	8,4%	6,2%	7,8%	12,2%
Femmes	13 254	12 138	7,6%	9,0%	7,3%	8,4%	11,8%
Total	27 341	24 920	9,4%	8,6%	6,7%	8,1%	12,0%

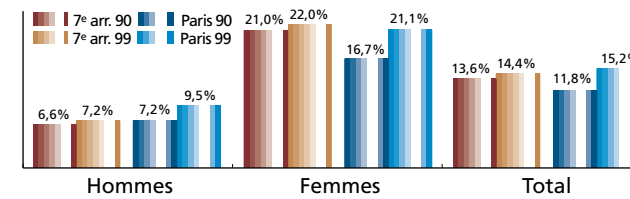


Population active ayant un emploi

Comme en 1990 (73,9%), la part des salariés non précaires reste l'une des plus faibles de la capitale en 1999 (67,6%), et celle des non salariés demeure l'une des plus fortes (21,7%).

Population active ayant un emploi	Sexe	1990	1999	Paris 1999
salariés précaires	Hommes	6,2%	9,0%	12,7%
	Femmes	8,2%	12,6%	14,6%
	Total	7,2%	10,7%	13,6%
salariés non précaires	Hommes	69,6%	64,2%	70,7%
	Femmes	78,3%	71,1%	75,7%
	Total	73,9%	67,6%	73,1%
non salariés	Hommes	24,2%	26,8%	16,6%
	Femmes	13,5%	16,4%	9,7%
	Total	18,9%	21,7%	13,2%
Total		100,0%	100,0%	100,0%

Travail à temps partiel



La part des hommes actifs employés à temps partiel reste l'une des plus faibles de Paris en 1999 (de 6,6% en 1990, elle passe à 7,2% en 1999).

LES DÉPLACEMENTS

Motorisation des ménages

Les ménages du 7^e arrondissement sont parmi les plus motorisés de Paris : plus d'un sur deux possède au moins une voiture et près de 11% disposent d'au moins 2 voitures.

Motorisation	1990	1999	Paris 1999
0 voiture	47,2%	48,4%	55,5%
1 voiture	42,6%	41,0%	38,7%
2 voiture ou +	10,2%	10,6%	5,9%
Total	100%	100%	100%
taux de motorisation	63,0%	62,2%	50,4%

Mode de transport et lieu de travail des actifs ayant un emploi

La part des actifs qui travaillent à domicile (10%) est l'une des élevées de Paris, de même que celle des actifs qui vont travailler en voiture (plus de 24%). La part des actifs qui utilisent les transports en commun (environ 37%) est l'une des plus faibles.

Lieu de Travail	
à Paris	18 585 74,6%
en I.d.F. (hors Paris)	5 770 23,2%
hors Ile-de-France	565 2,3%
Total	24 920 100,0%

Mode de transport	7 ^e	Paris
aucun	2 503 10,0%	5,2%
à pied	2 728 10,9%	9,4%
un mode	16 212 65,1%	72,9%
- dont 2 roues	900 3,6%	2,9%
- dont voiture particulière	5 996 24,1%	18,2%
- dt transports en commun	9 316 37,4%	51,8%
plusieurs modes	3 477 14,0%	12,5%
Total	24 920 100,0%	100,0%