

## LE PARC DES LOGEMENTS

La part des logements construits avant 1915 (plus de 87%) est nettement supérieure à la moyenne parisienne. Celle des logements construits de 1915 à 1981 (10%) est quatre fois moins élevée que dans le reste de la capitale (environ 44%).  
La part des résidences principales (environ 80%) est sensiblement moins élevée que la moyenne parisienne.  
Celle des logements vacants (plus de 13%) est sensiblement plus élevée.

Époque de construction et catégorie de logement		9 <sup>e</sup>	Paris
avant 1915	33 181	87,4%	48,2%
1915 à 1948	2 318	6,1%	18,3%
1949 à 1974	905	2,4%	19,0%
1975 à 1981	584	1,5%	7,0%
1982 à 1989	345	0,9%	3,1%
1990 ou +	640	1,7%	4,3%
<b>Total</b>	<b>37 973</b>	<b>100,0%</b>	<b>100,0%</b>
Résidences principales	30 441	80,2%	84,0%
Logements occasionnels	1 672	4,4%	3,2%
Résidences secondaires	808	2,1%	2,4%
Logements vacants	5 052	13,3%	10,3%

## LES RÉSIDENCES PRINCIPALES

### Le statut d'occupation

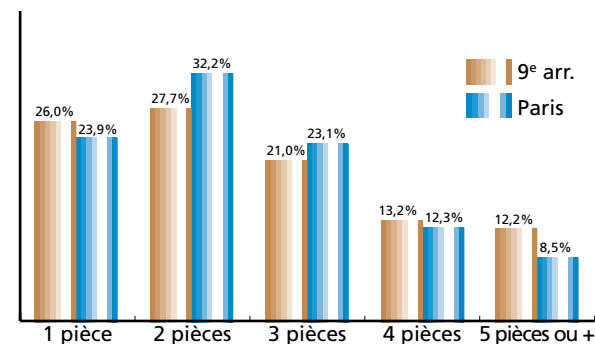
La part des propriétaires occupant leur logement (36%) est l'une des plus élevées de Paris. Celle des locataires d'un logement HLM (environ 2%) est parmi les plus faibles de la capitale.

Statut d'occupation		9 <sup>e</sup>	Paris
Propriétaire	10 971	36,0%	29,6%
Locataire non HLM	14 576	47,9%	41,8%
Locataire HLM	650	2,1%	16,7%
Location meublée	1 591	5,2%	4,6%
Logé gratuit	2 653	8,7%	7,3%
<b>Total</b>	<b>30 441</b>	<b>100,0%</b>	<b>100,0%</b>

### Le nombre de pièces

Le nombre moyen de pièces par personne est supérieur à celui constaté en moyenne à Paris, en 1990 comme en 1999, avec un écart un peu plus important en 1999.

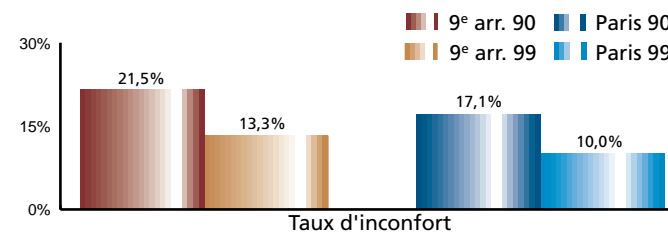
Nombre moyen de pièces par :	9 <sup>e</sup> 90	9 <sup>e</sup> 99	Paris 90	Paris 99
Résidence principale	2,58	2,64	2,49	2,54
personne	1,37	1,45	1,30	1,36



Les résidences principales de 2 ou 3 pièces sont sous représentées par rapport au niveau parisien (moins de 49% contre plus de 55% à Paris). La part des résidences principales de 5 pièces ou plus (environ 12%) est supérieure à la moyenne parisienne.

### L'équipement

La proportion de résidences principales sans confort diminue moins fortement que dans l'ensemble de Paris entre 1990 et 1999 et reste plus élevée que la moyenne parisienne.



La part des résidences principales sans chauffage central est très supérieure à la moyenne parisienne ; celle des résidences principales disposant d'une place de stationnement est très inférieure à la moyenne parisienne.

Chauffage central et stationnement		9 <sup>e</sup>	Paris
Avec chauffage central	15 243	50,1%	61,7%
Sans chauffage central	15 198	49,9%	38,3%
<b>Total</b>	<b>30 441</b>	<b>100,0%</b>	<b>100,0%</b>
Avec garage	1 312	4,3%	19,6%



## Résultats de structure du dernier recensement de la population

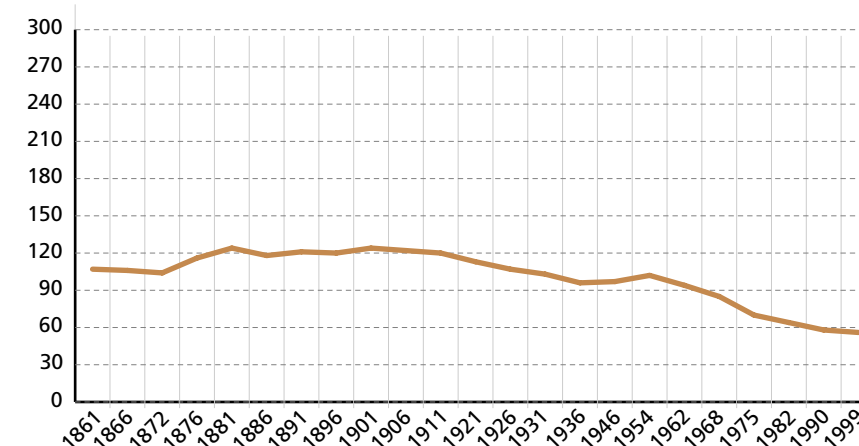
9<sup>e</sup> arrondissement : 55 840 habitants ; 2,18 km<sup>2</sup>  
Source : INSEE - Recensement de la population - 1999.

### L'ÉVOLUTION DE LA POPULATION

Entre 1990 et 1999, le 9<sup>e</sup> arrondissement voit sa population baisser dans de moindres proportions qu'au cours des années précédentes. Il perd cependant 2 200 habitants.

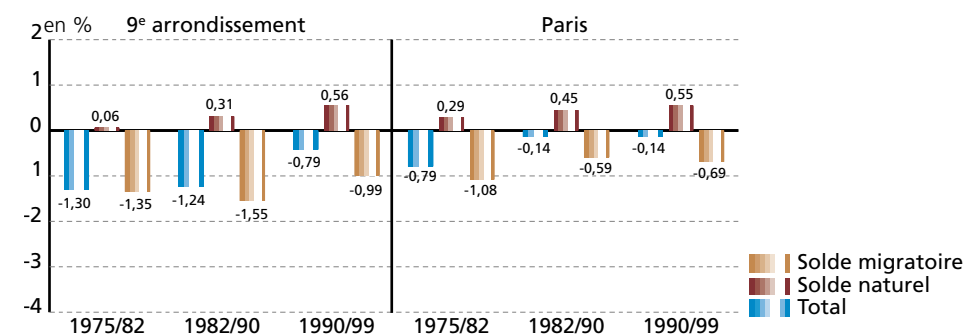
Population en milliers d'habitants	1861	1921	1962	1968	1975	1982	1990	1999
9 <sup>e</sup> arrondissement	107,33	113,39	94,09	84,97	70,27	64,13	58,02	55,84
		évolution // au RP précédent :				-8,7%	-9,5%	-3,8%
<b>ses quartiers :</b>								
Saint-Georges	33,45	37,74	34,21	31,19	25,78	23,50	21,44	20,86
Chaussée-d'Antin	25,11	14,34	8,70	7,73	5,55	4,79	4,12	3,51
Faubourg-Montmartre	25,99	20,67	16,29	14,79	12,14	10,63	9,74	9,24
Rochechouart	22,78	40,65	34,90	31,26	26,81	25,21	22,73	22,22
Paris	1 667,84	2 906,47	2 790,09	2 590,77	2 299,83	2 176,24	2 152,42	2 125,25
		évolution // au RP précédent :				-5,4%	-1,1%	-1,3%
part du 9 <sup>e</sup> arr. dans Paris	6,4%	3,9%	3,4%	3,3%	3,1%	2,9%	2,7%	2,6%

### Évolution de la population de l'arrondissement



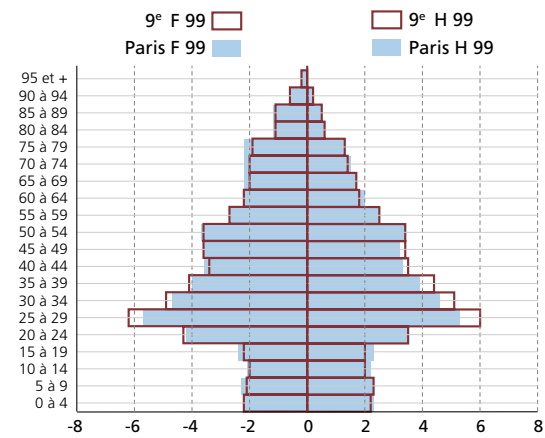
Pour mémoire, le 9<sup>e</sup> arrondissement de Paris a perdu près de 32% de sa population entre 1962 et 1982, soit près de 30 000 habitants. Paris a perdu 22% de sa population durant la même période. Alors que le déficit migratoire du 9<sup>e</sup> arrondissement s'était accru entre 1982 et 1990, il diminue durant la période 1990-99. L'excédent naturel connaît d'autre part une croissance constante. Ces deux facteurs conjugués expliquent le ralentissement de la baisse du nombre d'habitants, la plus faible de l'arrondissement depuis l'après-guerre.

### Taux de variation annuels

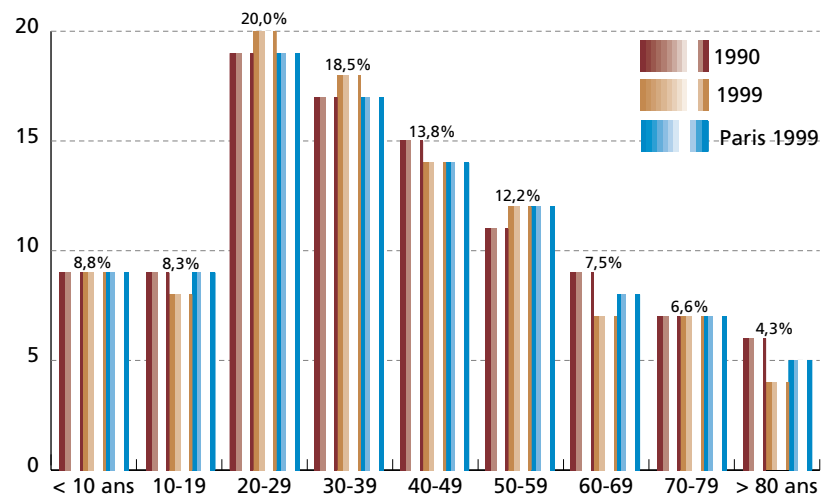


## POPULATION PAR SEXE ET ÂGE

En 1999, la part des 20-39 ans est plus importante dans le 9<sup>e</sup> arrondissement (près de 39%) que dans l'ensemble de la capitale (36%) ; c'est le contraire pour les 60 ans ou plus qui représentent 18% de la population de l'arrondissement contre 20% à Paris.



Tranches d'âges	1990	1999	Paris 1999
< 10 ans	5 256	4 925	195 270
10-19	5 179	4 634	193 104
20-29	10 719	11 149	397 076
30-39	9 667	10 319	368 002
40-49	8 492	7 703	292 175
50-59	6 080	6 803	263 133
60-69	5 084	4 167	171 208
70-79	3 776	3 665	149 941
80 ans ou +	3 264	2 418	95 942
<b>Total</b>	<b>57 517</b>	<b>55 783</b>	<b>2 125 851</b>



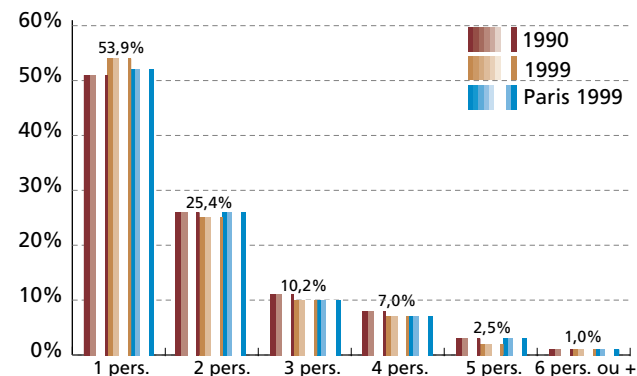
Entre 1990 et 1999, la part des 20-39 ans de l'arrondissement augmente : d'environ 35% elle passe à plus de 38%. Celle des 60 ans ou plus diminue : de 21% elle passe à environ 18%.

## STRUCTURE DES MÉNAGES

### Ménages selon le nombre de personnes

La taille moyenne des ménages du 9<sup>e</sup> arrondissement est inférieure à celle de la moyenne des ménages parisiens mais leurs structures sont très proches. Par ailleurs, la part des ménages d'une seule personne augmente : d'environ 51% en 1990 elle passe à près de 54% en 1999 (contre 52% à Paris).

Ménages selon le nombre de personnes	1990	1999	Paris 1999
1 pers.	15 684	16 414	581 691
2 pers.	7 948	7 732	288 093
3 pers.	3 364	3 114	116 202
4 pers.	2 324	2 127	79 340
5 pers.	808	757	30 244
6 p. ou +	340	297	15 342
<b>Total</b>	<b>30 468</b>	<b>30 441</b>	<b>1 110 912</b>
taille moy.	1,88	1,82	1,87 pers.



## DIPLÔME, ACTIVITÉ ET EMPLOI

### Formation des ≥ 15 ans

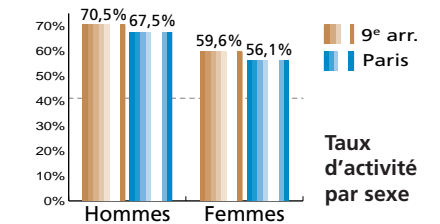
La proportion des habitants non scolarisés de quinze ans ou plus titulaires d'un CEP, ..., BEP (environ 26%) est inférieure à la moyenne parisienne. Celle des diplômés du supérieur (36%) lui est supérieure.

Formation des ≥ 15 ans	9 <sup>e</sup>	Paris
scolarisés de ≥ 15 ans	11,7%	12,4%
<b>Total des ≥ 15 ans</b>	<b>48 608</b>	<b>1 838 215</b>
sans diplôme	11,2%	13,0%
CEP, BEPC, CAP, BEP	26,3%	29,1%
Bac, Brevet pro.	14,2%	14,1%
Bac + 2	12,3%	11,9%
diplôme supérieur	36,0%	31,9%
<b>Total des ≥ 15 ans</b>	<b>100,0%</b>	<b>100,0%</b>
non scolarisés	42 918	1 610 364

### Taux d'activité, taux de chômage des ≥ 15 ans

Les taux d'activité des habitants de l'arrondissement sont parmi les plus élevés de la capitale. L'arrondissement affiche un taux de chômage plus faible qu'à Paris. Est principalement affectée, la population masculine de moins de 25 ans.

Répartition par sexe	Total actifs	dont ayant un emploi	Taux de chômage par sexe et âge				Paris
			15-24 ans	25-49 ans	50 ans ou +	total	
<b>Hommes</b>	16 248	14 442	14,9%	10,7%	10,9%	10,9%	12,2%
<b>Femmes</b>	15 231	13 557	12,5%	11,3%	9,4%	11,0%	11,8%
<b>Total</b>	<b>31 479</b>	<b>27 999</b>	<b>13,6%</b>	<b>11,0%</b>	<b>10,2%</b>	<b>11,0%</b>	<b>12,0%</b>

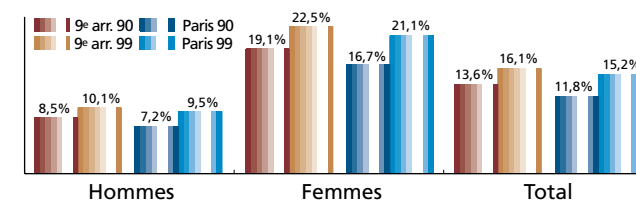


### Population active ayant un emploi

En 1990, la part des salariés précaires était l'une des plus élevées de Paris (9,7%), ce n'est plus le cas en 1999 (14,3%).

Population active ayant un emploi	Sexe	1990	1999	Paris 1999
salariés précaires	Hommes	9,7%	13,0%	12,7%
	Femmes	9,8%	15,6%	14,6%
	Total	9,7%	14,3%	13,6%
salariés non précaires	Hommes	69,0%	67,5%	70,7%
	Femmes	78,5%	72,2%	75,7%
	Total	73,5%	69,8%	73,1%
non salariés	Hommes	21,3%	19,5%	16,6%
	Femmes	11,7%	12,1%	9,7%
	Total	16,8%	15,9%	13,2%
<b>Total</b>		<b>100,0%</b>	<b>100,0%</b>	<b>100,0%</b>

### Travail à temps partiel



Entre 1990 et 1999, la part des actifs employés à temps partiel augmente moins qu'à Paris, mais demeure au-dessus de la moyenne parisienne (de 13,6% en 1990 elle passe à 16,1% en 1999).

## LES DÉPLACEMENTS

### Motorisation des ménages

Les ménages du 9<sup>e</sup> arrondissement sont nettement moins motorisés que la moyenne de Paris ; cette situation se renforce entre 1990 et 1999.

Motorisation	1990	1999	Paris 1999
0 voiture	60,5%	63,8%	55,5%
1 voiture	35,5%	32,4%	38,7%
2 voiture ou +	4,0%	3,8%	5,9%
<b>Total</b>	<b>100%</b>	<b>100%</b>	<b>100%</b>
taux de motorisation	43,5%	40,0%	50,4%

### Mode de transport et lieu de travail des actifs ayant un emploi

Les proportions d'actifs qui travaillent à domicile (7%), qui se rendent à pied à leur travail (près de 14%), qui utilisent un deux-roues (plus de 3%) ou plusieurs modes de transport (14%), s'inscrivent au-dessus des moyennes parisiennes.

Lieu de Travail	1990	Paris 1999
à Paris	20 104	71,8%
en I.d.F. (hors Paris)	7 348	26,2%
hors Ile-de-France	547	2,0%
<b>Total</b>	<b>27 999</b>	<b>100,0%</b>

Mode de transport	9 <sup>e</sup>	Paris
aucun	1 967	7,0%
à pied	3 901	13,9%
un mode	18 216	65,1%
- dont 2 roues	924	3,3%
- dont voiture particulière	3 530	12,6%
- dt transports en commun	13 762	49,2%
plusieurs modes	3 915	14,0%
<b>Total</b>	<b>27 999</b>	<b>100,0%</b>