

LE PARC DES LOGEMENTS

La part des logements construits avant 1915 (moins de 21%) est la plus faible de Paris. Celle des logements construits après 1948 (près de 58%) est l'une des plus élevées. La part des résidences principales (près de 88%) est l'une des plus élevées de Paris ; celles des résidences secondaires (environ 1%) et des logements vacants (environ 8%) sont parmi les moins élevées.

Époque de construction et catégorie de logement	13 ^e	Paris
avant 1915	19 807	20,6%
1915 à 1948	20 954	21,7%
1949 à 1974	32 525	33,8%
1975 à 1981	11 561	12,0%
1982 à 1989	4 952	5,1%
1990 ou +	6 557	6,8%
Total	96 356	100,0%
Résidences principales	84 564	87,8%
Logements occasionnels	2 528	2,6%
Résidences secondaires	1 478	1,5%
Logements vacants	7 786	8,1%

LES RÉSIDENCES PRINCIPALES

Le statut d'occupation

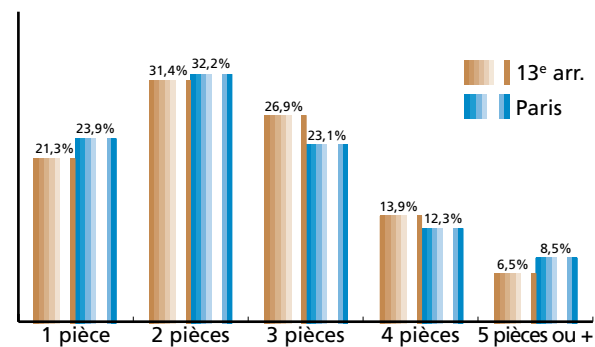
La part des propriétaires occupant leur logement (moins de 23%) est la plus faible de Paris, de même que celle des locataires d'un logement non HLM (environ 31%). Celle des locataires d'un logement HLM (plus de 36%) est la plus élevée.

Statut d'occupation	13 ^e	Paris
Propriétaire	19 375	22,9%
Locataire non HLM	26 305	31,1%
Locataire HLM	30 583	36,2%
Location meublée	3 450	4,1%
Logé gratuit	4 851	5,7%
Total	84 564	100,0%

Le nombre de pièces

Le nombre moyen de pièces par personne se situe en dessous de la moyenne parisienne en 1990 comme en 1999.

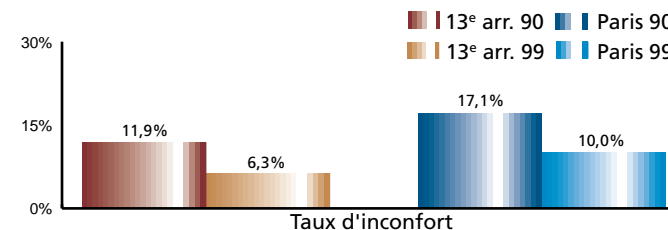
Nombre moyen de pièces	13 ^e 90	13 ^e 99	Paris 90	Paris 99
par :				
Résidence principale	2,51	2,55	2,49	2,54
personne	1,24	1,31	1,30	1,36



La part des résidences principales de 3 ou 4 pièces (près de 41%) est l'une des plus élevées de la capitale.

L'équipement

Entre 1990 et 1999, la proportion de résidences principales sans confort diminue plus fortement que dans l'ensemble de Paris et demeure la moins élevée de la capitale.



La part des résidences principales sans chauffage central est l'une des plus faibles de Paris. Celle des résidences principales disposant d'un emplacement réservé de stationnement est l'une des plus élevées.

Chauffage central et stationnement	13 ^e	Paris
Avec chauffage central	62 065	73,4%
Sans chauffage central	22 499	26,6%
Total	84 564	100,0%
Avec garage	28 150	33,3%



Résultats de structure du dernier recensement de la population

13^e arrondissement : 171 530 habitants ; 7,15 km²

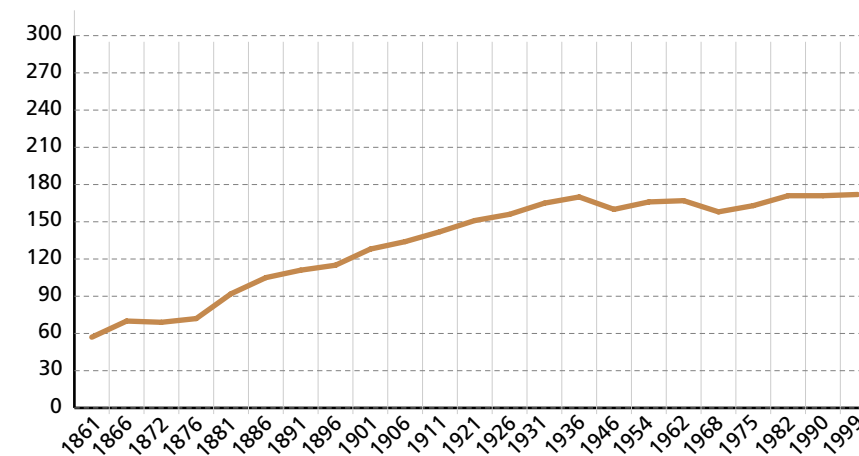
Source : I.N.S.E.E. - Recensement de la population - 1999.

L'ÉVOLUTION DE LA POPULATION

L'évolution de la population du 13^e arrondissement traduit une relative stabilité avec une augmentation de 435 habitants entre 1990 et 1999. C'est la hausse la plus faible de la capitale, proche de celle de la période précédente.

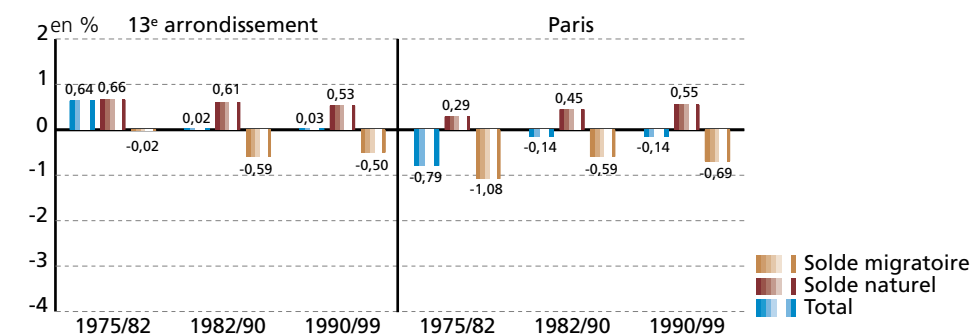
Population en milliers d'habitants	1861	1921	1962	1968	1975	1982	1990	1999
13 ^e arrondissement	56,80	150,88	166,71	158,28	163,31	170,82	171,10	171,53
						évolution // au RP précédent :		
						4,6%	0,2%	0,3%
ses quartiers :								
Salpêtrière	15,25	27,58	23,65	20,22	19,30	18,60	18,70	18,23
Gare	13,54	51,06	57,19	50,26	58,09	67,96	70,25	69,03
Maison Blanche	18,34	52,46	63,55	65,75	65,10	64,70	62,22	64,79
Croulebarbe	9,67	19,80	22,33	22,04	20,82	19,55	19,92	19,49
Paris	1 667,84	2 906,47	2 790,09	2 590,77	2 299,83	2 176,24	2 152,42	2 125,25
						évolution // au RP précédent :		
						-5,4%	-1,1%	-1,3%
part du 13 ^e arr. dans Paris	3,4%	5,2%	6,0%	6,1%	7,1%	7,8%	7,9%	8,1%

Évolution de la population de l'arrondissement



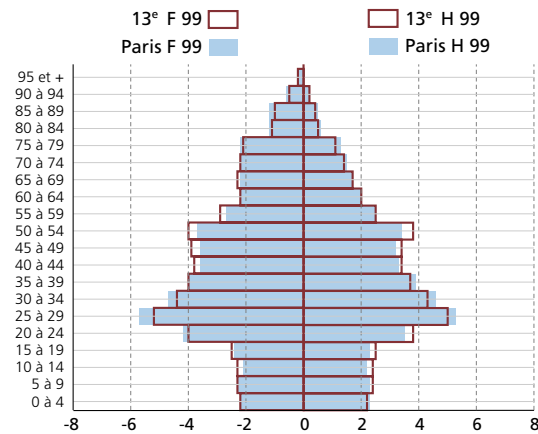
Pour mémoire, la population du 13^e arrondissement a augmenté de plus de 2% entre 1962 et 1982, soit un gain de plus de 4 000 habitants. Paris avait perdu 22 % de sa population durant la même période. Comme durant la période 1982-90, la population du 13^e arrondissement croît légèrement entre 1990 et 1999, le solde naturel positif compensant presque exactement le déficit migratoire. Par rapport à la période précédente, ces deux facteurs diminuent légèrement tout en restant équilibrés.

Taux de variation annuels

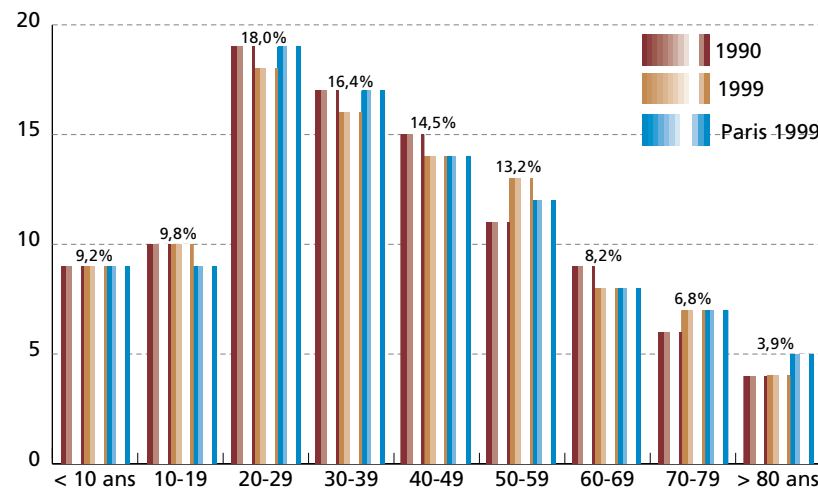


POPULATION PAR SEXE ET ÂGE

En 1999, la part des 20-39 ans est légèrement moins importante dans le 13^e arrondissement (environ 34%) que dans l'ensemble de la capitale (36%). C'est le contraire pour les 40-60 ans qui représentent près de 30% de la population de l'arrondissement contre 26% à Paris.



Tranches d'âges	1990	1999	Paris 1999
< 10 ans	15 988	15 766	195 270
10-19	17 510	16 809	193 104
20-29	32 200	30 969	397 076
30-39	28 925	28 070	368 002
40-49	25 260	24 820	292 175
50-59	19 044	22 608	263 133
60-69	15 301	14 069	171 208
70-79	9 559	11 712	149 941
80 ans ou +	7 351	6 754	95 942
Total	171 138	171 577	2 125 851



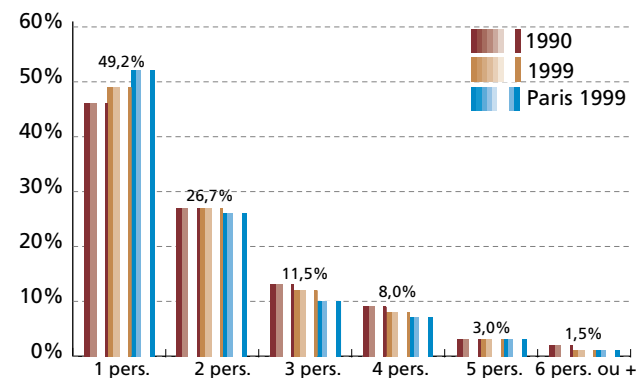
Entre 1990 et 1999, la part des 20-39 ans diminue : de près de 36% elle passe à un peu plus de 34%. Celle des 50-59 ans augmente : de 11% elle passe à 13% en 1999.

STRUCTURE DES MÉNAGES

Ménages selon le nombre de personnes

La taille moyenne des ménages du 13^e arrondissement est supérieure à celle de la moyenne des ménages parisiens. Cependant, la part des ménages d'une seule personne augmente : de 46% en 1990 elle passe à plus de 49% en 1999 (contre 52% à Paris).

Ménages selon le nombre de personnes	1990	1999	Paris 1999
1 pers.	37 176	41 615	581 691
2 pers.	22 068	22 582	288 093
3 pers.	10 428	9 761	116 202
4 pers.	7 284	6 773	79 340
5 pers.	2 488	2 573	30 244
6 p. et +	1 388	1 260	15 342
Total	80 832	84 564	1 110 912
taille moy.	2,02	1,94	1,87 pers.



DIPLÔME, ACTIVITÉ ET EMPLOI

Formation des ≥ 15 ans

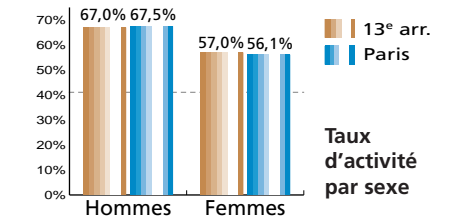
Les résultats sont équivalents aux moyennes parisiennes.

Formation des ≥ 15 ans	13 ^e .	Paris
scolarisés de ≥ 15 ans	13,0%	12,4%
Total des ≥ 15 ans	147 673	1 838 215
sans diplôme	13,6%	13,0%
CEP, BEPC, CAP, BEP	32,4%	29,1%
Bac, Brevet pro.	14,0%	14,1%
Bac + 2	11,7%	11,9%
diplôme supérieur	28,3%	31,9%
Total des ≥ 15	100,0%	100,0%
non scolarisés	128 418	1 610 364

Taux d'activité, taux de chômage des ≥ 15 ans

Le taux d'activité des habitants du 13^e est proche de la moyenne parisienne. L'arrondissement affiche un taux de chômage légèrement inférieur à l'ensemble de Paris. Est principalement affectée, la population masculine des moins de 25 ans.

Répartition par sexe	Total actifs	dont ayant un emploi	Taux de chômage par sexe et âge				Paris
			15-24 ans	25-49 ans	50 ans ou +	total	
Hommes	45 736	40 065	16,7%	11,1%	12,9%	11,9%	12,2%
Femmes	45 274	40 410	14,4%	10,7%	9,9%	10,7%	11,8%
Total	91 010	80 475	15,6%	10,9%	11,4%	11,3%	12,0%

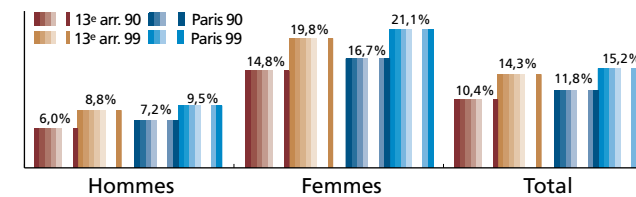


Population active ayant un emploi

Poursuivant la tendance observée en 1990 (82,3%), la part des salariés non précaires devient la plus élevée de Paris en 1999 (77,9%), et celle des non salariés la plus faible (9,5%).

Population active ayant un emploi	Sexe	1990	1999	Paris 1999
salariés précaires	Hommes	8,7%	12,0%	12,7%
	Femmes	9,3%	13,3%	14,6%
	Total	9,0%	12,6%	13,6%
salariés non précaires	Hommes	80,2%	76,1%	70,7%
	Femmes	84,5%	79,6%	75,7%
	Total	82,3%	77,9%	73,1%
non salariés	Hommes	11,1%	11,9%	16,6%
	Femmes	6,2%	7,0%	9,7%
	Total	8,7%	9,5%	13,2%
Total		100,0%	100,0%	100,0%

Travail à temps partiel



Comme en 1990, la part des actifs employés à temps partiel demeure l'une des moins élevées de la capitale en 1999 (de 10,4% en 1990 elle passe à 14,3% en 1999).

LES DÉPLACEMENTS

Motorisation des ménages

La motorisation des ménages est plus élevée que la moyenne parisienne, mais elle tend à baisser entre 1990 et 1999.

Motorisation	1990	1999	Paris 1999
0 voiture	48,1%	51,1%	55,5%
1 voiture	45,4%	43,3%	38,7%
2 voiture ou +	6,4%	5,6%	5,9%
Total	100%	100%	100%
taux de motorisation	58,3%	54,5%	50,4%

Mode de transport et lieu de travail des actifs ayant un emploi

La répartition des actifs selon le mode de transport qu'ils utilisent pour se rendre au travail est proche de la répartition observée pour l'ensemble des actifs parisiens. On notera que la part des actifs qui travaillent à domicile est l'une des plus faibles de la capitale (moins de 4%).

Lieu de Travail		
à Paris	55 181	68,6%
en I.d.F. (hors Paris)	24 124	30,0%
hors Ile-de-France	1 170	1,5%
Total	80 475	100,0%

Mode de transport	13 ^e .	Paris
aucun	3 002	3,7%
à pied	7 447	9,3%
un mode	60 327	75,0%
- dont 2 roues	2 376	3,0%
- dont voiture particulière	15 015	18,7%
- dt transports en commun	42 936	53,4%
plusieurs modes	9 699	12,1%
Total	80 475	100,0%