

## LE PARC DES LOGEMENTS

La proportion des logements construits avant 1915 (moins de 40%) est nettement inférieure à la moyenne parisienne. Celle des logements construits de 1982 à 1989 (près de 5%) est l'une des plus élevées de la capitale. La répartition des logements de l'arrondissement selon leur catégorie est relativement proche de celle de la capitale.

Époque de construction et catégorie de logement	14 <sup>e</sup>	Paris
avant 1915	31 442	39,5%
1915 à 1948	17 566	22,1%
1949 à 1974	17 165	21,6%
1975 à 1981	6 568	8,3%
1982 à 1989	3 609	4,5%
1990 et +	3 195	4,0%
<b>Total</b>	<b>79 545</b>	<b>100,0%</b>
Résidences principales	67 941	85,4%
Logements occasionnels	2 102	2,6%
Résidences secondaires	2 002	2,5%
Logements vacants	7 500	9,4%

## LES RÉSIDENCES PRINCIPALES

### Le statut d'occupation

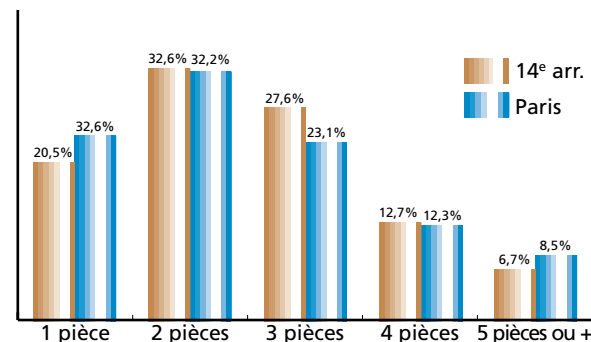
La part des locataires d'un logement HLM (plus de 22%) se situe au-dessus de la moyenne parisienne. La part des locataires d'un meublé ou d'une chambre d'hôtel (environ 3%) est l'une des plus faibles de la capitale.

Statut d'occupation	14 <sup>e</sup>	Paris
Propriétaire	18 905	27,8%
Locataire non HLM	26 678	39,3%
Locataire HLM	15 073	22,2%
Location meublée	2 341	3,4%
Logé gratuit	4 944	7,3%
<b>Total</b>	<b>67 941</b>	<b>100,0%</b>

### Le nombre de pièces

Le nombre moyen de pièces par personne se situe au-dessus de la moyenne parisienne, en 1990 comme en 1999, avec un écart un peu moins important en 1999.

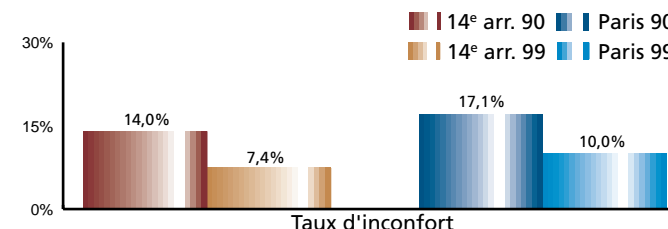
Nombre moyen de pièces par :	14 <sup>e</sup> 90	14 <sup>e</sup> 99	Paris 90	Paris 99
Résidence principale	2,50	2,55	2,49	2,54
personne	1,34	1,41	1,30	1,36



La part des résidences principales de 3 pièces (près de 28%) est la plus élevée de la capitale. Celles des résidences principales de 2 et de 4 pièces sont équivalentes à la moyenne parisienne.

### L'équipement

Entre 1990 et 1999, la proportion de résidences principales sans confort diminue plus fortement que dans l'ensemble de Paris, et demeure parmi les plus faibles de la capitale.



La répartition des résidences principales selon qu'elles disposent ou non du chauffage central et/ou d'un emplacement réservé de stationnement est assez proche de celle des résidences principales de Paris dans son ensemble.

Chauffage central et stationnement	14 <sup>e</sup>	Paris
Avec chauffage central	43 734	64,4%
Sans chauffage central	24 207	35,6%
<b>Total</b>	<b>67 941</b>	<b>100,0%</b>
Avec garage	15 301	22,5%



## Résultats de structure du dernier recensement de la population

14<sup>e</sup> arrondissement : 132 840 habitants ; 5,64 km<sup>2</sup>

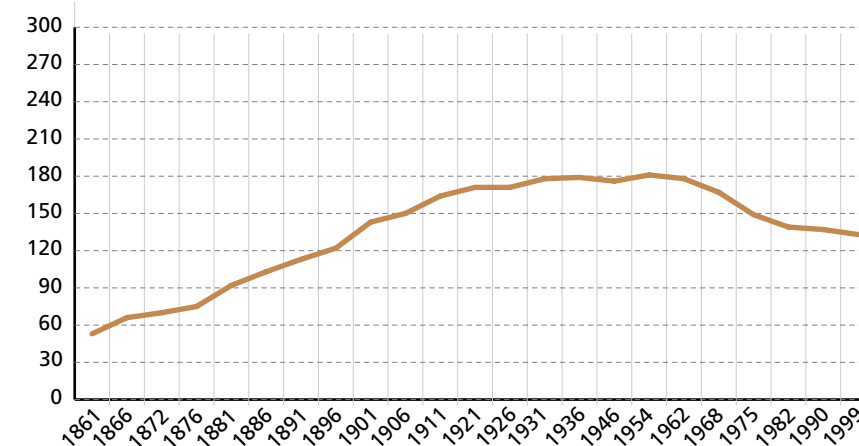
Source : INSEE - Recensement de la population - 1999.

### L'ÉVOLUTION DE LA POPULATION

Amorcée à la fin des années 50, la baisse de la population du 14<sup>e</sup> arrondissement s'est fortement ralentie entre 1982 et 1990. Elle reprend légèrement entre 1990 et 1999 où elle équivaut à une diminution de 3 730 habitants.

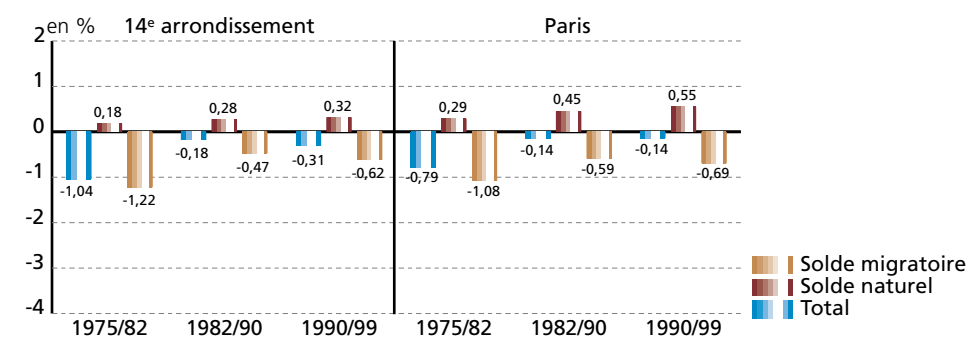
Population en milliers d'habitants	1861	1921	1962	1968	1975	1982	1990	1999
14 <sup>e</sup> arrondissement	52,59	171,29	178,15	167,09	149,14	138,60	136,57	132,84
						évolution // au RP précédent :		
						-7,1%	-1,5%	-2,7%
<b>ses quartiers :</b>								
Montparnasse	15,41	31,66	29,45	27,27	22,16	20,75	20,75	18,56
Parc Montsouris	4,53	14,98	21,35	20,59	20,93	20,11	19,22	19,79
Petit-Montrouge	11,29	43,70	49,72	46,56	41,71	38,17	37,54	37,25
Plaisance	21,37	80,95	77,62	72,67	64,34	59,56	59,06	57,25
Paris	1 667,84	2 906,47	2 790,09	2 590,77	2 299,83	2 176,24	2 152,42	2 125,25
						évolution // au RP précédent :		
						-5,4%	-1,1%	-1,3%
part du 14 <sup>e</sup> arr. dans Paris	3,2%	5,9%	6,4%	6,4%	6,5%	6,4%	6,3%	6,3%

### Évolution de la population de l'arrondissement



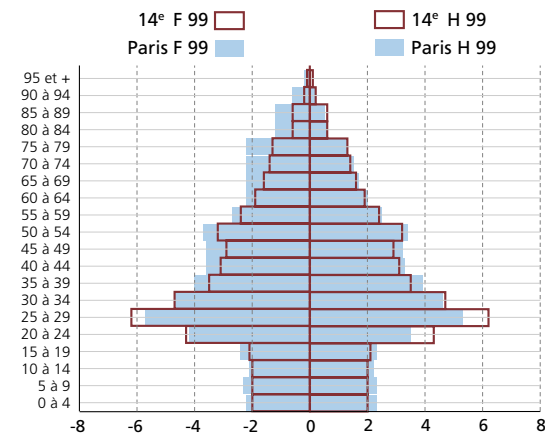
Pour mémoire, le 14<sup>e</sup> arrondissement a perdu plus de 22% de sa population entre 1962 et 1982, soit près de 40 000 habitants. Paris a perdu 22% de sa population durant la même période. Ralentie entre 1982 et 1990 en raison d'une réduction significative du déficit migratoire et d'une hausse de l'excédent naturel, la baisse de la population du 14<sup>e</sup> arrondissement s'accroît modérément entre 1990 et 1999, principalement en raison d'une augmentation du déficit migratoire.

### Taux de variation annuels

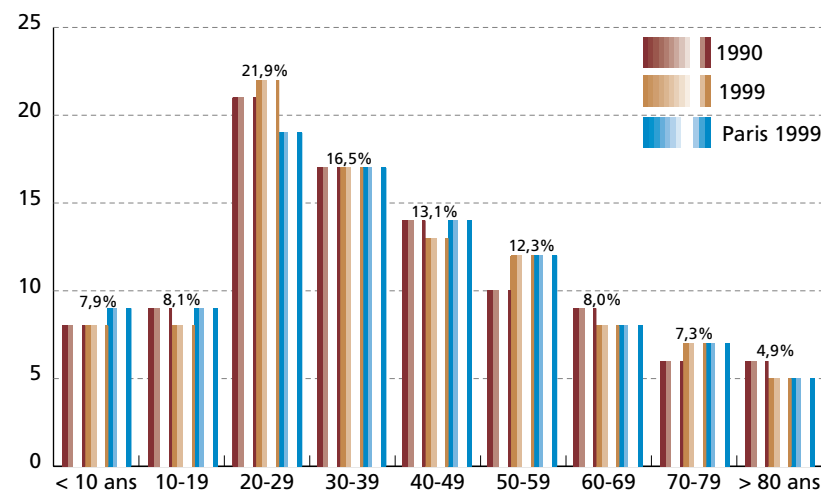


## POPULATION PAR SEXE ET ÂGE

En 1999, la part des moins de 20 ans est plus faible dans le 14<sup>e</sup> arrondissement (16%) que dans l'ensemble de la capitale (plus de 18%). Il en est de même pour les 30-59 ans qui représentent plus de 43% de la population parisienne contre 42% dans le 14<sup>e</sup>. C'est le contraire pour les 20-29 ans qui représentent 22% de la population de l'arrondissement contre moins de 19% à Paris.



Tranches d'âges	1990	1999	Paris 1999
< 10 ans	11 270	10 452	195 270
10-19	11 917	10 702	193 104
20-29	29 037	29 045	397 076
30-39	22 615	21 938	368 002
40-49	19 347	17 458	292 175
50-59	13 496	16 364	263 133
60-69	12 324	10 679	171 208
70-79	8 808	9 676	149 941
80 ans ou +	7 680	6 508	95 942
<b>Total</b>	<b>136 494</b>	<b>132 822</b>	<b>2 125 851</b>



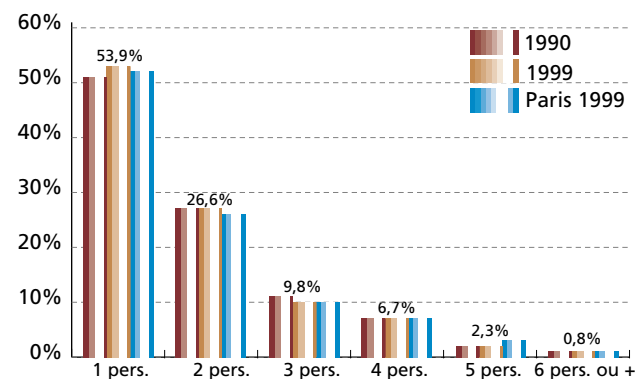
Entre 1990 et 1999, la part des 50-59 ans de l'arrondissement augmente : de 10% elle passe à plus de 12% en 1999.

## STRUCTURE DES MÉNAGES

### Ménages selon le nombre de personnes

La taille moyenne des ménages du 14<sup>e</sup> arrondissement est inférieure à celle de la moyenne des ménages parisiens, du fait de proportions de ménages de une ou deux personnes au-dessus de la moyenne de la capitale. Par ailleurs, la part des ménages d'une seule personne augmente : de près de 51% en 1990 elle passe à 53% en 1999 (contre 54% à Paris).

Ménages selon le nombre de personnes	1990	1999	Paris 1999
1 pers.	34 252	35 994	581 691
2 pers.	18 328	18 289	288 093
3 pers.	7 572	7 086	116 202
4 pers.	5 012	4 535	79 340
5 pers.	1 556	1 478	30 244
6 p. ou +	652	559	15 342
<b>Total</b>	<b>67 372</b>	<b>67 941</b>	<b>1 110 912</b>
taille moy.	1,87	1,81	1,87 pers.



## DIPLÔME, ACTIVITÉ ET EMPLOI

### Formation des ≥ 15 ans

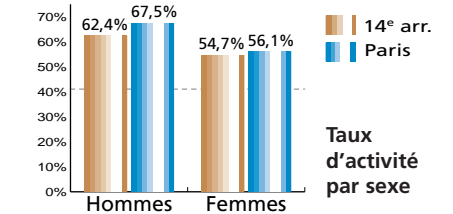
La part des scolarisés de 15 ans ou plus (près de 16%) est supérieure à la moyenne parisienne. La proportion des habitants non scolarisés de 15 ans ou plus qui sont diplômés du supérieur (36%) est nettement supérieure à la moyenne parisienne.

Formation des ≥ 15 ans	14 <sup>e</sup>	Paris
scolarisés de ≥ 15 ans	15,6%	12,4%
<b>Total des ≥ 15 ans</b>	<b>117 363</b>	<b>1 838 215</b>
sans diplôme	10,5%	13,0%
CEP, BEPC, CAP, BEP	28,0%	29,1%
Bac, Brevet pro.	13,4%	14,1%
Bac + 2	12,1%	11,9%
diplôme supérieur	36,0%	31,9%
<b>Total des ≥ 15 ans</b>	<b>100,0%</b>	<b>100,0%</b>
non scolarisés	99 112	1 610 364

### Taux d'activité, taux de chômage des ≥ 15 ans

Les taux d'activité se situent légèrement en dessous de la moyenne parisienne. L'arrondissement affiche un taux de chômage inférieur à celui de Paris. Est principalement affectée la population masculine de moins de 25 ans.

Répartition par sexe	Total actifs	dont ayant un emploi	Taux de chômage par sexe et âge				Paris
			15-24 ans	25-49 ans	50 ans ou +	total	
Hommes	33 194	29 909	14,8%	8,8%	10,8%	9,6%	12,2%
Femmes	35 110	31 868	10,9%	9,5%	8,2%	9,2%	11,8%
<b>Total</b>	<b>68 304</b>	<b>61 777</b>	<b>12,7%</b>	<b>9,1%</b>	<b>9,5%</b>	<b>9,4%</b>	<b>12,0%</b>

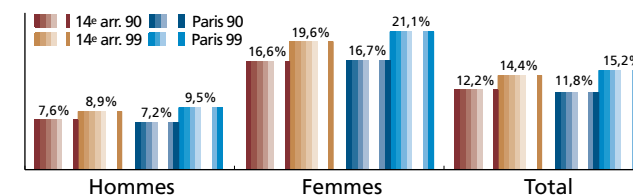


### Population active ayant un emploi

La part des salariés précaires augmente entre 1990 et 1999 (de 8,5 à 13,7%) et reste proche de la moyenne parisienne. Celle des non précaires diminue (de 80 à 74,5%) et s'inscrit légèrement au-dessus.

Population active ayant un emploi	Sexe	1990	1999	Paris 1999
salariés précaires	Hommes	8,4%	13,1%	12,7%
	Femmes	8,6%	14,3%	14,6%
	Total	8,5%	13,7%	13,6%
salariés non précaires	Hommes	76,3%	71,8%	70,7%
	Femmes	83,7%	77,1%	75,7%
	Total	80,0%	74,5%	73,1%
non salariés	Hommes	15,3%	15,1%	16,6%
	Femmes	7,8%	8,6%	9,7%
	Total	11,5%	11,8%	13,2%
<b>Total</b>		<b>100,0%</b>	<b>100,0%</b>	<b>100,0%</b>

### Travail à temps partiel



La proportion de la population féminine active employée à temps partiel est l'une des moins élevées de la capitale (19,6%).

## LES DÉPLACEMENTS

### Motorisation des ménages

La motorisation des ménages est plus élevée que la valeur moyenne parisienne, mais elle tend à baisser entre 1990 et 1999.

Motorisation	1990	1999	Paris 1999
0 voiture	51,7%	52,5%	55,5%
1 voiture	42,7%	41,7%	38,7%
2 voiture ou +	5,6%	5,7%	5,9%
<b>Total</b>	<b>100%</b>	<b>100%</b>	<b>100%</b>
taux de motorisation	53,9%	53,2%	50,4%

### Mode de transport et lieu de travail des actifs ayant un emploi

La répartition des actifs selon le mode de transport utilisé pour se rendre au travail est proche de la répartition observée pour l'ensemble des actifs de la capitale.

Lieu de Travail	
à Paris	40 730 65,9%
en I.d.F. (hors Paris)	19 758 32,0%
hors Ile-de-France	1 289 2,1%
<b>Total</b>	<b>61 777 100,0%</b>

Mode de transport	14 <sup>e</sup>	Paris
aucun	2 806 4,5%	5,2%
à pied	5 510 8,9%	9,4%
un mode	45 477 73,6%	72,9%
- dont 2 roues	1 960 3,2%	2,9%
- dont voiture particulière	11 589 18,8%	18,2%
- dt transports en commun	31 928 51,7%	51,8%
plusieurs modes	7 984 12,9%	12,5%
<b>Total</b>	<b>61 777 100,0%</b>	<b>100,0%</b>