

LE PARC DES LOGEMENTS

La proportion des logements construits avant 1915 (plus de 55%) est supérieure à la moyenne parisienne. Celle des logements construits après 1949 (environ 22%) est moins élevée qu'à Paris. Les proportions de logements occasionnels (environ 2%) et de résidences secondaires (entre 1 et 2%) sont parmi les moins élevées de la capitale.

Époque de construction et catégorie de logement	18 ^e	Paris
avant 1915	65 609	55,2%
1915 à 1948	26 527	22,3%
1949 à 1974	15 060	12,7%
1975 à 1981	4 832	4,1%
1982 à 1989	2 153	1,8%
1990 ou +	4 592	3,9%
Total	118 773	100,0%
Résidences principales	99 689	83,9%
Logements occasionnels	2 624	2,2%
Résidences secondaires	1 880	1,6%
Logements vacants	14 580	12,3%

LES RÉSIDENCES PRINCIPALES

Le statut d'occupation

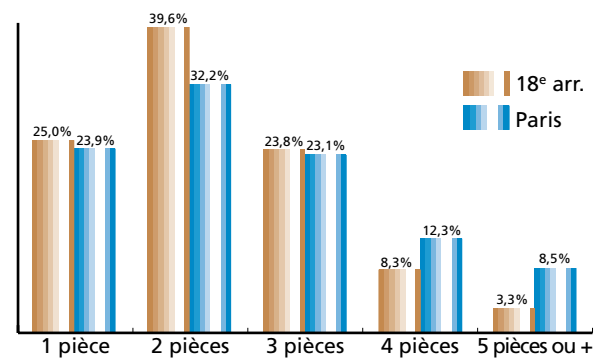
La répartition des résidences principales selon leur statut d'occupation est relativement proche du reste de la capitale.

Statut d'occupation	18 ^e	Paris
Propriétaire	30 395	30,5%
Locataire non HLM	43 074	43,2%
Locataire HLM	15 340	15,4%
Location meublée	5 332	5,3%
Logé gratuit	5 548	5,6%
Total	99 689	100,0%

Le nombre de pièces

Le nombre moyen de pièces par personne est l'un des moins élevés de la capitale, en 1990 comme en 1999, avec un écart un peu plus important en 1999.

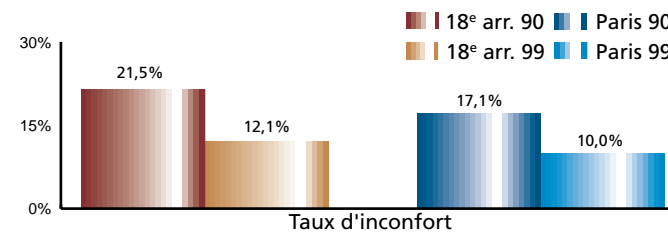
Nombre moyen de pièces par :	18 ^e 90	18 ^e 99	Paris 90	Paris 99
Résidence principale	2,22	2,27	2,49	2,54
personne	1,18	1,24	1,30	1,36



La part des résidences principales de 2 pièces (près de 40%) est la plus élevée de Paris. Celle des résidences principales de 4 pièces ou plus (moins de 12%) est la moins élevée de Paris (près de 21%).

L'équipement

La proportion de résidences principales sans confort diminue un peu plus fortement que dans l'ensemble de Paris entre 1990 et 1999, mais reste supérieure à la moyenne parisienne.



La part des résidences principales sans chauffage central est supérieure à la moyenne parisienne. Celle des résidences principales disposant d'un emplacement réservé de stationnement se situe en-dessous.

Chauffage central et stationnement	18 ^e	Paris
Avec chauffage central	51 905	52,1%
Sans chauffage central	47 784	47,9%
Total	99 689	100,0%
Avec garage	11 514	11,5%
Sans garage	88 175	88,5%



Résultats de structure du dernier recensement de la population

18^e arrondissement : 184 590 habitants ; 6,01 km²

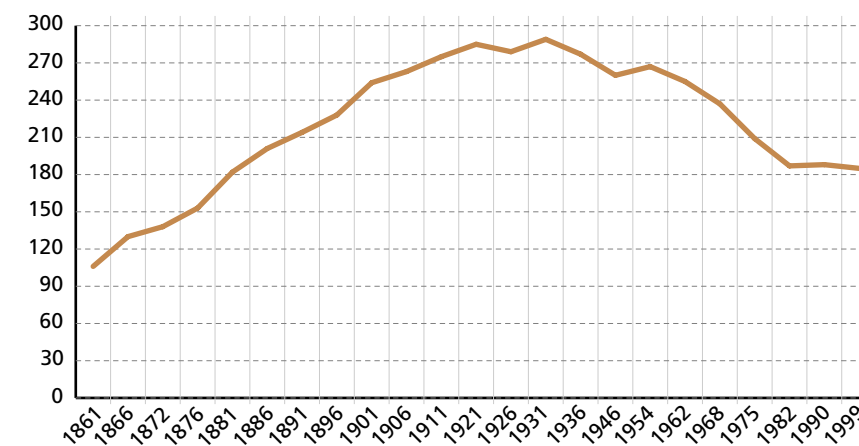
Source : I.N.S.E.E. - Recensement de la population - 1999.

L'ÉVOLUTION DE LA POPULATION

Le 18^e arrondissement perd 1,6% de sa population entre 1990 et 1999, soit 3 070 habitants. Il reste cependant l'un des plus peuplés et des plus denses de la capitale.

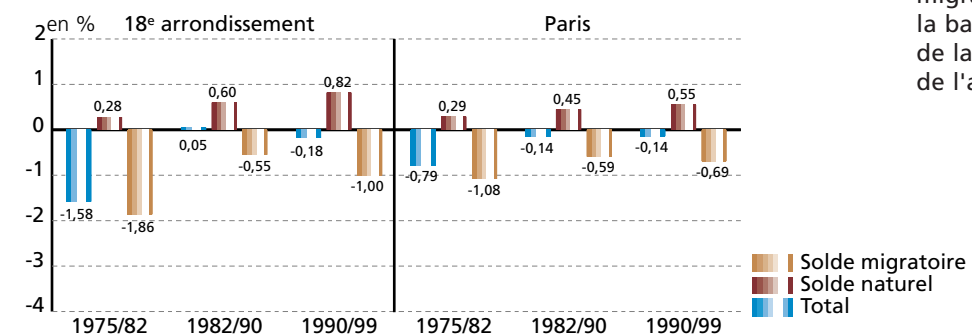
Population en milliers d'habitants	1861	1921	1962	1968	1975	1982	1990	1999
18 ^e arrondissement	106,36	284,99	254,97	236,78	208,97	186,87	187,66	184,59
						évolution // au RP précédent :		
						-10,6%	0,4%	-1,6%
ses quartiers :								
Grandes-Carières	24,74	92,29	94,54	86,94	76,54	68,88	69,71	67,21
Clignancourt	38,85	120,21	99,33	91,77	80,07	69,13	67,60	64,88
Goutte-d'Or	30,65	47,40	37,78	36,04	31,87	28,95	28,13	28,47
La Chapelle	12,12	25,10	23,33	22,03	20,49	19,91	22,21	24,03
Paris	1 667,84	2 906,47	2 790,09	2 590,77	2 299,83	2 176,24	2 152,42	2 125,25
						évolution // au RP précédent :		
						-5,4%	-1,1%	-1,3%
part du 18 ^e arr. dans Paris	6,4%	9,8%	9,1%	9,1%	9,1%	8,6%	8,7%	8,7%

Évolution de la population de l'arrondissement



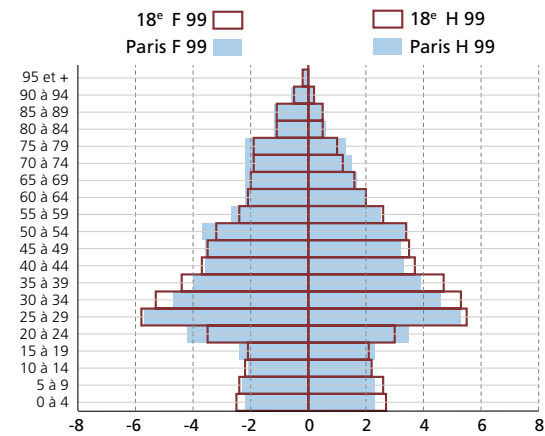
Pour mémoire, le 18^e arrondissement a perdu près de 27% de sa population, entre 1962 et 1982 soit plus de 68 000 habitants. Paris a perdu 22 % de sa population durant la même période. Le 18^e arrondissement avait connu une légère hausse de sa population entre 1982 et 1990, en raison d'une nette augmentation de son excédent naturel et d'une importante réduction de son déficit migratoire. Entre 1990 et 1999, la croissance de l'excédent naturel se poursuit, mais proportionnellement moins que l'augmentation du déficit migratoire. Cela explique la baisse relativement modérée de la population de l'arrondissement.

Taux de variation annuels

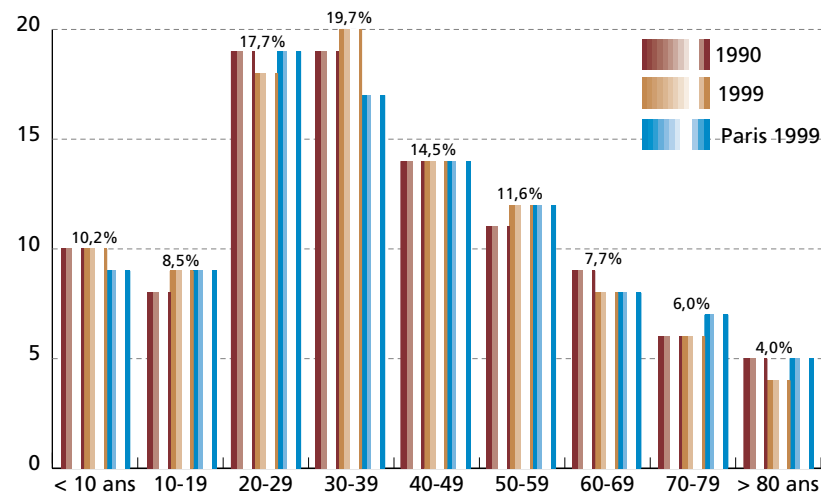


POPULATION PAR SEXE ET ÂGE

En 1999, la part des 10-29 ans est plus réduite dans le 18^e arrondissement (un peu plus de 26%) que dans l'ensemble de la capitale (près de 28%). Il en est de même pour les 50 ans ou plus qui constituent 32% de la population parisienne contre un peu plus de 29% dans le 18^e. C'est le contraire pour les 30-49 ans qui représentent plus de 34% de la population de l'arrondissement contre 31% à Paris.



Tranches d'âges	1990	1999	Paris 1999
< 10 ans	19 048	18 804	195 270
10-19	15 705	15 738	193 104
20-29	36 131	32 719	397 076
30-39	34 740	36 452	368 002
40-49	25 408	26 728	292 175
50-59	19 980	21 431	263 133
60-69	16 036	14 205	171 208
70-79	11 452	11 069	149 941
80 ans ou +	9 132	7 435	95 942
Total	187 632	184 581	2 125 851



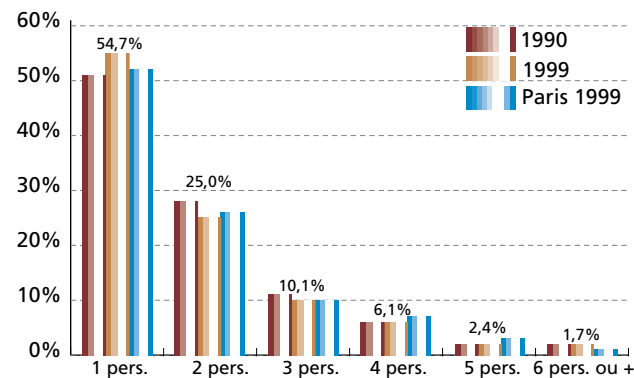
Entre 1990 et 1999, la part des 30-59 ans de l'arrondissement augmente : de près de 43% elle passe à près de 46%. Celle des 60 ans ou plus diminue : de plus de 19% elle passe à moins de 18%.

STRUCTURE DES MÉNAGES

Ménages selon le nombre de personnes

Tendance qui se confirme entre 1990 et 1999, la taille moyenne des ménages du 18^e arrondissement est inférieure à celle de la moyenne des ménages parisiens. Par ailleurs, la part des ménages d'une seule personne augmente (de 51% en 1990 à près de 55% en 1999), tandis que celle des ménages de deux personnes diminue (de près de 28% en 1990 à 25% en 1999).

Ménages selon le nombre de personnes	1990	1999	Paris 1999
1 pers.	50 568	54 487	581 691
2 pers.	27 320	24 962	288 093
3 pers.	10 896	10 116	116 202
4 pers.	6 404	6 082	79 340
5 pers.	2 292	2 378	30 244
6 p. ou +	1 580	1 664	15 342
Total	99 060	99 689	1 110 912
taille moy.	1,88	1,83	1,87 pers.



DIPLÔME, ACTIVITÉ ET EMPLOI

Formation des ≥ 15 ans

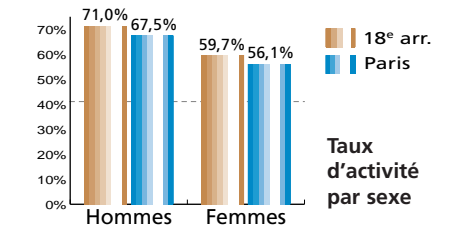
La part des scolarisés de 15 ans ou plus (moins de 10%) est la plus faible de Paris. La proportion des non scolarisés sans diplôme (plus de 18%) est la plus élevée avec celle des sans diplôme du 19^e. Celle des titulaires d'un CEP, ..., BEP (près de 35%) est l'une des plus élevées. Celle des diplômés du supérieur est l'une des plus faibles.

Formation des ≥ 15 ans	18 ^e .	Paris
scolarisés de ≥ 15 ans	9,6%	12,4%
Total des ≥ 15 ans	157 802	1 838 215
sans diplôme	18,1%	13,0%
CEP, BEPC, CAP, BEP	34,8%	29,1%
Bac, Brevet pro.	14,1%	14,1%
Bac + 2	11,3%	11,9%
diplôme supérieur	21,7%	31,9%
Total des ≥ 15 ans	100,0%	100,0%
non scolarisés	142 716	1 610 364

Taux d'activité, taux de chômage des ≥ 15 ans

Le taux d'activité se situe au-dessus de la moyenne parisienne. L'arrondissement affiche les taux de chômage les plus élevés de Paris, en particulier pour les moins de 25 ans (les plus touchés par le chômage après les jeunes du 19^e).

Répartition par sexe	Total actifs	dont ayant un emploi	Taux de chômage par sexe et âge				
			15-24 ans	25-49 ans	50 ans ou +	total Paris	
Hommes	53 434	44 056	23,3%	16,5%	18,7%	17,3%	12,2%
Femmes	49 273	41 175	20,7%	16,5%	14,7%	16,4%	11,8%
Total	102 707	85 231	21,9%	16,5%	16,9%	16,9%	12,0%

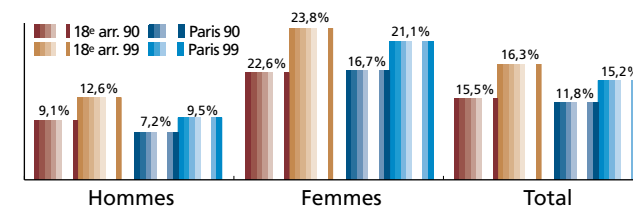


Population active ayant un emploi

Comme en 1990 (10,3%), la part des salariés précaires reste la plus élevée de Paris en 1999 (17,6%). Celle des non précaires diminue (de 79 à 71%) et s'inscrit en-dessous de la moyenne parisienne en 1999.

Population active ayant un emploi	Sexe	1990	1999	Paris 1999
salariés précaires	Hommes	10,5%	17,0%	12,7%
	Femmes	10,2%	18,2%	14,6%
	Total	10,3%	17,6%	13,6%
salariés non précaires	Hommes	76,3%	68,8%	70,7%
	Femmes	82,2%	73,4%	75,7%
	Total	79,0%	71,0%	73,1%
non salariés	Hommes	13,3%	14,3%	16,6%
	Femmes	7,6%	8,4%	9,7%
	Total	10,7%	11,5%	13,2%
Total		100,0%	100,0%	100,0%

Travail à temps partiel



En forte progression entre 1990 et 1999 (de 12,4 à 17,7%), la part des actifs employés à temps partiel est la plus élevée de la capitale en 1999.

LES DÉPLACEMENTS

Motorisation des ménages

Les ménages du 18^e arrondissement sont parmi les moins motorisés de Paris et cette caractéristique se renforce entre 1990 et 1999. Cette situation est unique pour un arrondissement périphérique.

Motorisation	1990	1999	Paris 1999
0 voiture	62,4%	65,9%	55,5%
1 voiture	34,4%	31,0%	38,7%
2 voiture ou +	3,2%	3,1%	5,9%
Total	100%	100%	100%
taux de motorisation	40,9%	37,1%	50,4%

Mode de transport et lieu de travail des actifs ayant un emploi

La proportion des actifs qui utilisent les transports en commun pour se rendre à leur travail est l'une des plus élevées de la capitale (près de 59%).

Lieu de Travail	
à Paris	59 515 69,8%
en I.d.F. (hors Paris)	24 325 28,5%
hors Ile-de-France	1 391 1,6%
Total	85 231 100,0%

Mode de transport	18 ^e .	Paris
aucun	3 521 4,1%	5,2%
à pied	6 857 8,0%	9,4%
un mode	64 245 75,4%	72,9%
- dont 2 roues	2 312 2,7%	2,9%
- dont voiture particulière	11 953 14,0%	18,2%
- dt transports en commun	49 980 58,6%	51,8%
plusieurs modes	10 608 12,4%	12,5%
Total	85 231 100,0%	100,0%