



LES GARES DE LA PETITE CEINTURE FERROVIAIRE

Octobre 2002

L'ensemble des 32 km de la Petite Ceinture présente une géométrie et un paysage très variables.

Les anciennes gares existant encore aujourd'hui offrent un paysage singulier qu'il conviendrait de valoriser.

Ce rapport présente ainsi l'architecture des 16 gares qui possèdent leurs bâtiments d'accueil de voyageurs, leur insertion dans le paysage urbain et leur occupation actuelle :

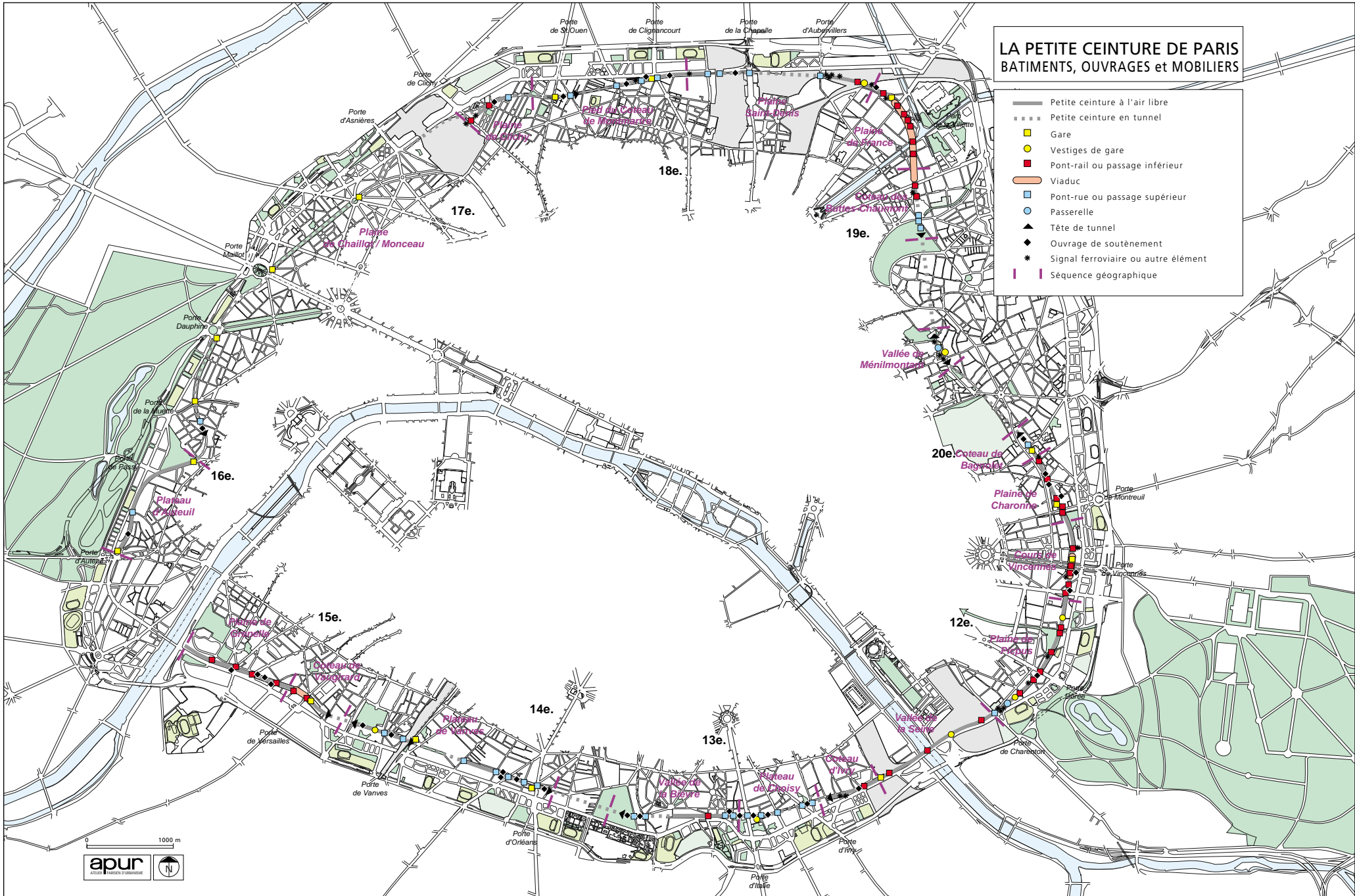
	Occupation actuelle
Gare de Vaugirard (porte de Versailles)	Une agence de voyages occupe l'espace sous le tablier. Le rez de chaussée du bâtiment voyageurs est occupé par l'agence ABC (Aménagement Bureau Conseil). Les étages du bâtiment voyageurs abritent a priori un logement et des salles de sport du club de tennis voisin
Gare de Paris-Ouest Ceinture (porte de Vanves)	Le bâtiment abrite actuellement une agence commerciale SNCF dans la partie inférieure. Le rez de chaussée et l'étage sont inoccupés.
Gare de Montrouge (avenue du Général Leclerc-porte d'Orléans)	Un magasin de vente de matériels informatiques occupe le bâtiment de la gare. Le primeur situé dans un petit local accolé à la gare est a priori fermé.
Gare Masséna	La gare est désaffectée.
Gare de Vincennes	Un concessionnaire automobile Volkswagen occupe l'espace sous les voies ferrées et la rampe. Le bâtiment accolé à la gare côté Ouest apparaît abandonné.
Gare d'Avron	A priori, la gare abrite un logement.
Gare de Charonne – gare de Bagnole (rue de Bagnole)	La gare abrite le café musique «la Flèche d'Or».
Gare de Flandre	Le bâtiment voyageurs, qui n'a pas été défiguré, est utilisé comme logement.
Gare Ornano (porte de Clignancourt)	Le bâtiment est affecté à des commerces (agence bancaire, vêtements).
Gare de Saint-Ouen	Un bazar occupe le bâtiment-voyageurs.
Gare Levallois Péreire	Le bâtiment voyageurs est encore en fonction pour la ligne RER C.
Gare de Neuilly – porte Maillot	Le bâtiment voyageurs est encore en fonction pour la ligne RER C.
Gare porte Dauphine	Le bâtiment voyageurs est encore en fonction pour la ligne RER C.
Gare Henri-Martin	Le bâtiment voyageurs est encore en fonction pour la ligne RER C ; il est surtout occupé par une brasserie.
Gare de Passy	Le bâtiment voyageurs est occupé par un restaurant.
Gare d'Auteuil	Le bâtiment voyageurs est conservé ; il est actuellement occupé par une agence commerciale SNCF et un restaurant Club Tsé.

Parmi ces 16 gares, 4 seulement sont donc utilisées comme gare de voyageurs pour le RER C :

- Péreire-Levallois,
- Porte Dauphine,
- Neuilly-Porte Maillot,
- Avenue Henri Martin (occupée aussi par un café restaurant).

LA PETITE CEINTURE DE PARIS BATIMENTS, OUVRAGES et MOBILIERS

- Petite ceinture à l'air libre
- - - Petite ceinture en tunnel
- Gare
- Vestiges de gare
- Pont-rail ou passage inférieur
- ▬ Viaduc
- ▭ Pont-rue ou passage supérieur
- Passerelle
- ▲ Tête de tunnel
- ◆ Ouvrage de soutènement
- * Signal ferroviaire ou autre élément
- | Séquence géographique



Les bâtiments des gares

L'essentiel des bâtiments d'accueil des voyageurs existants peuvent être classés selon quatre grands types architecturaux.

Les deux premiers types architecturaux correspondent à la situation où la plate-forme est en contrebas du terrain naturel; le bâtiment est alors implanté à cheval sur la tranchée. Situé à l'origine hors du tissu urbain, le bâtiment est de type pavillonnaire.

Le premier type, dans le nord et l'est, est très simple: dans un petit bâtiment d'un seul niveau, une large ouverture en anse de panier surmontée d'un fronton est encadrée de deux ouvertures d'échelle plus réduite; il n'y a pas de pendule. Ce sont les gares de Charonne, Clignancourt et Saint-Ouen, qui existent encore, mais aussi celle de La Chapelle, aujourd'hui disparue.

Le second type, dans l'ouest et le sud, est plus édilitaire. En soubassement, la façade principale comporte trois ouvertures égales avec arc en plein cintre; sur les côtés deux pans coupés comportent une ouverture identique; une pendule est implantée dans l'axe; au-dessus un attique en retrait, avec trois fenêtres. Ce sont les gares de Montrouge, Maillot, Henri-Martin et de Passy, qui existent encore, mais aussi celle de Glacière-Gentilly et de Maison-Blanche, disparues; ce sont aussi, avec quelques variantes les gares Dauphine et Péreire.

Les deux autres types architecturaux se rencontrent quand la Petite Ceinture surplombe le terrain naturel ou s'en rapproche: les bâtiments se font plus discrets, d'autant qu'ils sont (sauf cours de Vincennes) rejetés d'un axe déjà occupé par l'ouvrage ferroviaire et que, de plus, le regard est attiré par le pont. Les constructions sont souvent à l'écart de la voie publique.

Le troisième type se présente sous la forme d'un immeuble relativement important,

de trois niveaux; trois travées comportent trois ouvertures au centre et deux sur les côtés; une pendule couronne le tout; un grand escalier extérieur rejoint la plate-forme. Ce modèle ne se retrouve plus que dans les deux gares de Vaugirard et Masséna; le bâtiment est implanté au niveau de la rue, parallèlement à la voie ferrée, et son dernier niveau dessert directement un quai.

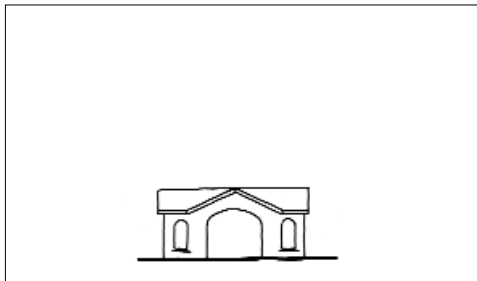
Le quatrième type est moins rigoureux que les trois autres et ne montre aucune volonté monumentale. Les bâtiments sont discrets et en général à peu près invisibles depuis l'espace public, étant implantés sur la plate-forme ferroviaire. Ce sont de petites gares de caractère provincial: une partie basse est constituée de deux travées de deux et trois ouvertures égales (trois et cinq pour la gare de Flandre); la travée la plus étroite est surmontée d'un seul étage, à l'architecture encore plus banale; la trace d'une pendule s'entrevoit à Auteuil; ce modèle se retrouve dans les gares d'Auteuil et de Flandre, qui existent encore, et dans les gares aujourd'hui disparues de Ménilmontant et peut-être de Clichy.

Les problèmes des gares peuvent être abordés sous deux angles:

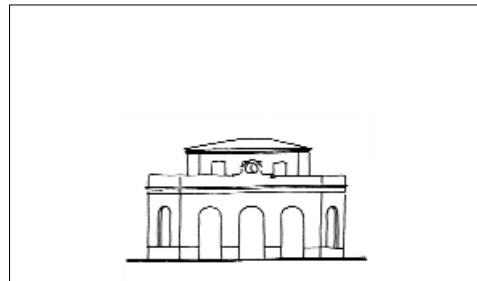
Celui de l'aspect du bâtiment. La typologie qui vient d'être décrite pourrait être utilisée pour que certains de ces bâtiments, qui sont masqués par un linéaire commerçant sans qualité, puissent retrouver leur caractère originel à l'occasion de modifications à venir. Cette analyse pourrait être utilisée également pour encadrer les modifications futures d'autres bâtiments, qui ont gardé jusqu'à aujourd'hui leur fonction de gare et leur aspect, ou bien sont déjà soigneusement réaffectées.

Celui du rôle des bâtiments dans la ville. Il faudrait s'efforcer de maintenir ou de rendre aux gares, chaque fois que possible, leur rôle d'interface entre les deux territoires que sont l'espace public et la Petite Ceinture, par la réutilisation, voire la reconstitution de leurs escaliers. De même, en cas d'ouverture à la promenade de tout ou partie de la Petite Ceinture, elles devraient le plus souvent possible servir d'accès à la plate-forme.

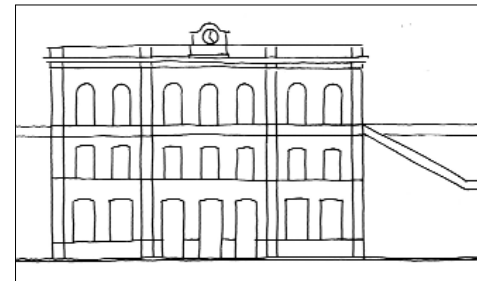
Premier type



Second type



Troisième type



Quatrième type



15e

rue de Vaugirard

gare de Vaugirard

Catégorie d'objet GARE

Qualité ○ — ○ * ● **

1ere approche Bâtiment presque monumental implanté en bordure d'un lieu remarquable est occulté par un immeuble de bureau incongru ici .

date de construction

1867

Séquence géographique Coteau de Vaugirard

Situation

La Petite Ceinture enjambe la rue de Vaugirard.

Le bâtiment voyageurs est en retrait de l'espace public et implanté sur le sol naturel .

La gare est au contact du lieu où la Petite Ceinture passe au niveau du sol naturel.

Type : Type 3: urbain haut

- Un bâtiment relativement important, de trois niveaux; trois travées comportent trois ouvertures au centre, deux sur les côtés; une grosse pendule couronne le tout; un grand escalier extérieur rejoint la plate-forme ferroviaire.

Particularité

- Le bâtiment voyageurs subsiste; la « place de la gare » originelle a disparu, occupée par un bâtiment en murs rideaux.

- Les escaliers subsistent; ils ont un caractère presque monumental; l'escalier sud a été rendu inaccessible depuis la rue par l'extension d'un commerce.

- Les quais subsistent aussi.

Une agence de voyages occupe l'espace sous le tablier.

- Le rez de chaussée du bâtiment voyageurs est occupé par l'agence ABC (Aménagement Bureau Conseil).

- Les étages du bâtiment voyageurs abritent a priori un logement et des salles de sport du club de tennis voisin

Éléments associés

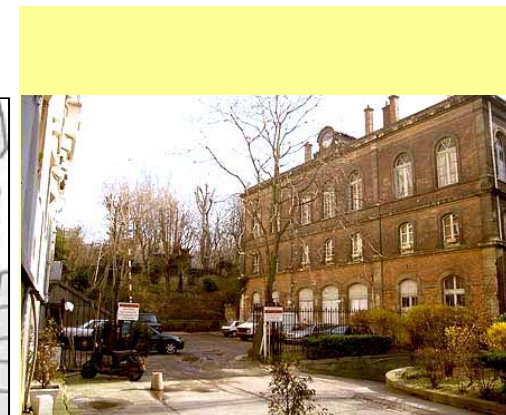
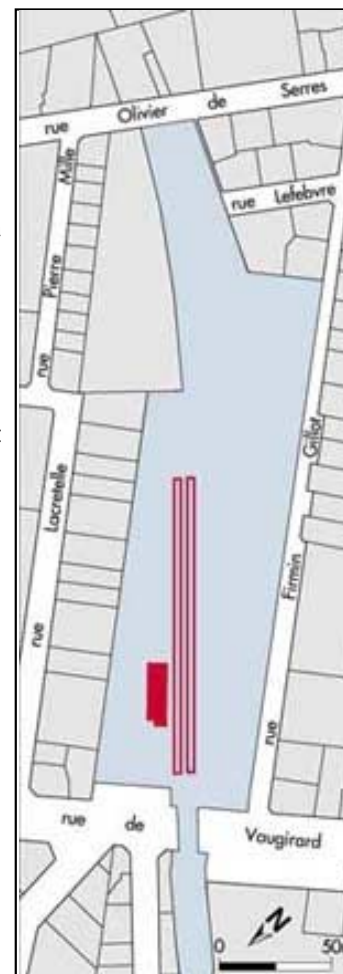
- La gare participe d'un ensemble à la fois paysager (site où la Petite Ceinture pénètre dans le coteau de Vaugirard), remarquable et très planté, et sportif (occupé aux trois quarts par un club de tennis).

- Un bâtiment annexe de la gare mais plus récent est également occupé par le club de tennis.

Observations

- Conserver au bâtiment une image de qualité, conforme à son type, en lui trouvant un usage commercial ou d'équipement mais participant à l'animation du quartier.

- Rendre à la gare son rôle d'interface, en rendant au moment opportun aux escaliers leur usage public (accessibilité à la Petite Ceinture) et leur éclat d'antan.



14e

rue Vercingétorix

gare de Paris-Ouest-Ceinture

Catégorie d'objet GARE

Qualité ○ — ○ * ● **

1ere approche Bâtiment bien conservé, mais dans un contexte peu avenant.

date de construction

1867

Séquence géographique Plateau de Vanves

Situation

La Petite Ceinture passe sous la rue Vercingétorix et sous le faisceau des voies ferrées de Montparnasse. Le bâtiment voyageurs était implanté à l'origine sur le sol naturel ; il est maintenant enfoui de près d'un niveau.

Type : Singulier

- Ancienne gare du réseau banlieue de Montparnasse.

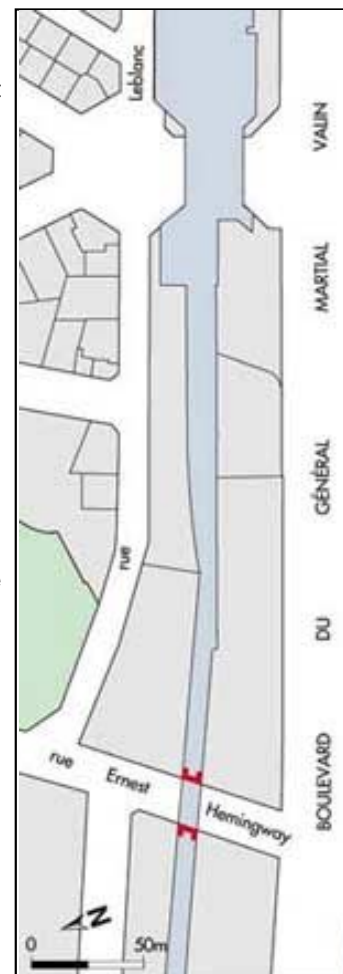
Particularité

- Le bâtiment voyageurs, implanté à l'origine sur le sol naturel, est maintenant enfoui de près d'un niveau (cour anglaise sur la rue).
- Le bâtiment abrite actuellement une agence commerciale SNCF dans la partie inférieure.
- Le rez de chaussée et l'étage sont inoccupés.
- Restent les quais et les escaliers.
- Reste une terrasse qui surplombe les quais à un niveau intermédiaire.
- Présence de l'entrée d'un tunnel piéton (très peu engageant) qui permet la liaison avec le 15e arrondissement.

Éléments associés

Observations

- Élément difficilement exploitable dans son contexte urbain actuel pour une activité d'animation; il semble judicieux soit de n'y envisager pour l'instant, en liaison avec le quartier, que des usages provisoires, soit d'y étudier l'idée d'une activité de loisir en interface entre la coulée verte du TGV Atlantique et une éventuelle promenade sur la Petite Ceinture.



14e

avenue du Général-Leclerc

gare de Montrouge

Catégorie d'objet GARE

Qualité ○ — ○ * ● **

1ere approche Bâtiment qui pourrait être intéressant, dégagé des additions commerciales surabondantes.

date de construction

1867

Séquence géographique Plateau de Vanves

Situation

La Petite Ceinture passe sous l'avenue du Général-Leclerc.
Le bâtiment voyageur est situé sur le pont -rue, à cheval sur la ligne de Petite Ceinture.

Type : Type 2: urbain

- Le bâtiment se compose d'un rez-de-chaussée comportant trois ouvertures égales avec arc en plein cintre; sur les côtés deux pans coupés comportent chacun une ouverture identique; dans l'axe on trouve une grosse pendule; au dessus est un attique en retrait, d'architecture plus simple, avec trois fenêtres.

Particularité

- L'aspect du bâtiment voyageurs a été lourdement modifié, suite à son insertion dans un linéaire commercial banal, qui l'amène à l'alignement.
- Un magasin de vente de matériels informatiques occupe le bâtiment de la gare.
- Le primeur situé dans un petit local accolé à la gare est a priori fermé.
- Seul l'étage en attique signale encore le présence du bâtiment d'origine.
- L'emplacement de la station (tranchée) est couvert et occupé par une surface commerciale (parking vide), un équipement (tennis), et un garage (réparation automobile).
- Les quais ... les escaliers.

Éléments associés

Observations

- Rendre au bâtiment une image de qualité, conforme à son type, sans nuire à son usage commercial (continuité commerciale de l'avenue du Général-Leclerc).
- Rendre à la gare son rôle d'interface avec la Petite Ceinture,



13e

rue Régnault

gare Masséna

Catégorie d'objet GARE

Qualité ○ — ○ * ● **

1ere approche En bordure d'un territoire en voie d'urbanisation, un bâtiment dans l'ensemble bien conservé.

date de construction
1867

Séquence géographique Vallée de la Seine

Situation

La Petite Ceinture et le boulevard Masséna sont au dessus du sol naturel.
La Petite Ceinture passe au dessus du faisceau des voies ferrées d'Austerlitz.
Le bâtiment voyageurs est implanté sur le sol naturel.

Type : Type 3: urbain haut

- Un bâtiment relativement important, de trois niveaux; trois travées comportent trois ouvertures au centre, deux sur les côtés; une grosse pendule couronne le tout; un grand escalier extérieur rejoint la plate-forme ferroviaire.
- Brique.

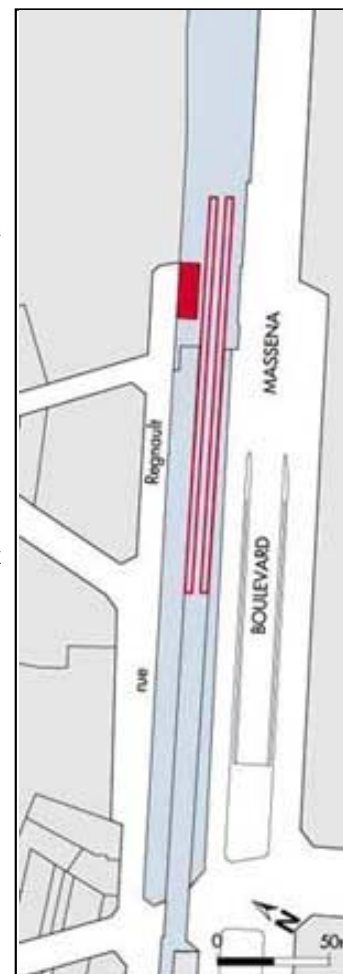
Particularité

- Le bâtiment voyageurs qui servait encore, il y a peu la ligne RER C, est désormais désaffecté.
- Restent les quais de la Petite Ceinture, mais encombrés de nombreux panneaux publicitaires incongrus.
- Les escaliers extérieurs subsistent, ils assurent encore la liaison entre la rue Régnault et le boulevard Masséna.
- Présence de grilles de type 3 (grille à baraudage vertical) en bordure du boulevard Masséna, aux abords de l'entrée.

Éléments associés

Observations

- Remédier à l'incongruité de l'implantation des panneaux publicitaires le long des boulevards des Maréchaux.



20e

cours de Vincennes

gare de Vincennes

Catégorie d'objet GARE

Qualité ○ — ● * ○ **

1ere approche La partie subsistante est très discrète.

date de construction

1869 et 1889

Séquence géographique Cours de Vincennes

Situation

La Petite Ceinture enjambe le cours de Vincennes.
Le bâtiment voyageurs est implanté au niveau du sol naturel.

Type : Singulier

Particularité

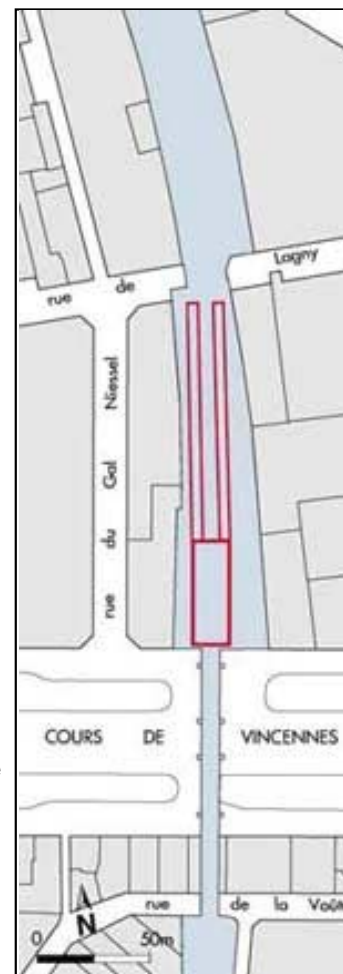
- Le bâtiment voyageurs formait la culée nord du pont.
- La partie haute, disparue, formait un signal visible (2 pavillons) depuis le cours de Vincennes.
- La partie basse, subsistante, est discrète et à l'alignement; un concessionnaire automobile Volkswagen occupe l'espace sous les voies ferrées et la rampe.
- Le bâtiment accolé à la gare côté Ouest apparaît abandonné.
- Les quais subsistent, les escaliers ont disparu.

Éléments associés

- Une longue rampe dallée donnant accès au niveau de la plate-forme puis à l'ancienne gare de Charonne.
- A l'ouest, sur l'emprise ferroviaire, un immeuble R+1 de bureaux, vide (ex-entreprise de nettoyage).

Observations

- Utiliser la rampe existante pour créer un accès à la Petite Ceinture.
- Rendre la salle (partie basse de l'ancien bâtiment voyageurs) à un usage commercial ou d'équipement, ouvert au public.
- Envisager la reconstitution du signal disparu, en partie haute.
- Examiner la possibilité de libérer l'ouvrage de la publicité qui le dénature.



20e

rue Ferdinand-Gambon

gare d'Avron

Catégorie d'objet GARE

Qualité ○ — ○ * ● **

1ere approche Maison discrète dans un jardin...

date de construction

1895

Séquence géographique Plaine de Charonne

Situation

La Petite Ceinture enjambe la rue d'Avron. Le bâtiment voyageurs et son accès principal sont rejetés sur une rue latérale, derrière le front bâti de la rue d'Avron. Le bâtiment voyageurs est implanté au niveau du sol naturel.

Type : Singulier

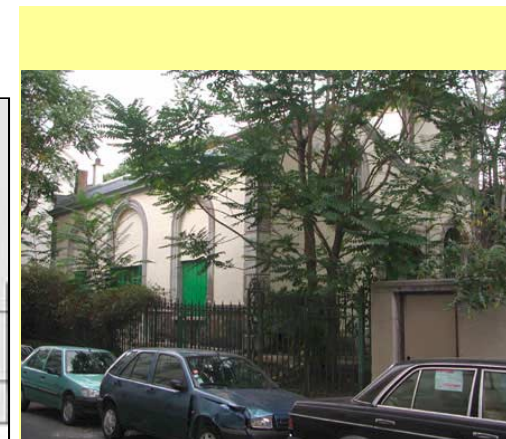
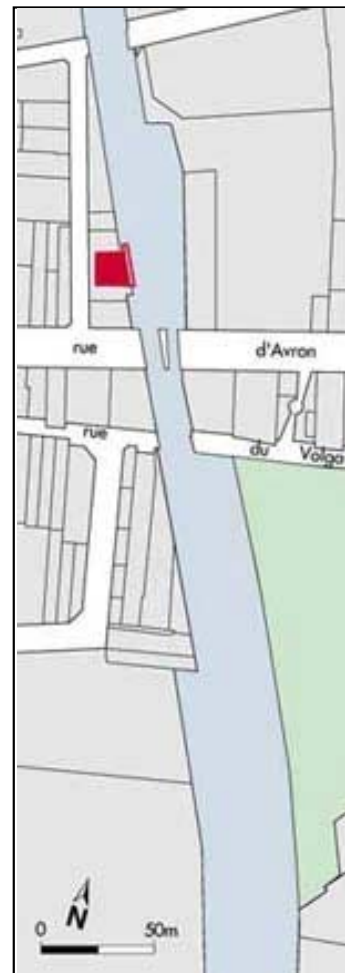
Particularité

- En partie basse, caractère villageois et intime, une maison dans un jardin.
- En partie haute subsiste une partie bâtie, un quai.
- Le passage piéton subsiste sous la voie, avec l'escalier rejoignant la plate-forme, et un accès (muré) à la rue d'Avron.
- A priori, la gare abrite un logement.

Éléments associés

Observations

- Utiliser le bâtiment voyageurs et son jardin en équipement de quartier ou commercial
- Exploiter l'accessibilité à la Petite Ceinture depuis la rue d'Avron, en utilisant l'escalier existant.
- Réhabiliter le bâtiment haut et lui trouver un usage.



20e

rue de Bagnole

gare de Bagnole

Catégorie d'objet GARE

Qualité ○ — ○ * ● **

1ere approche Bâtiment public modeste mais remarquable.

date de construction

1862

Séquence géographique Coteau de Bagnole

Situation

La Petite Ceinture passe sous la rue de Bagnole.
Le bâtiment voyageur est situé sur le pont-rue, à cheval sur la ligne de Petite Ceinture.

Type : Type 1: urbain simple

- Dans un petit bâtiment d'un seul niveau, une large ouverture en anse de panier surmontée d'un fronton est encadrée de deux ouvertures d'échelle plus réduite; il n'y a pas de pendule.

Particularité

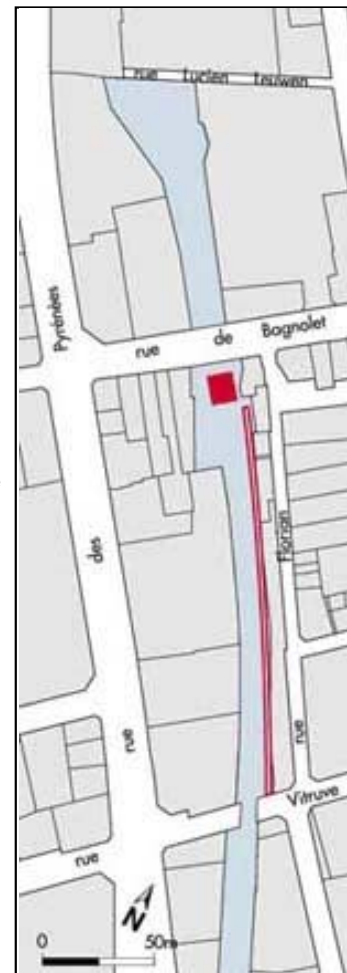
- Le bâtiment voyageurs est implanté en retrait de l'alignement, formant parvis.
- La grille fermant cet espace a été supprimée.
- La façade arrière, côté voies, a été modifiée, par adjonction d'une verrière sur l'ancienne passerelle de liaison entre les deux quais.
- Les escaliers de liaison avec les quais ont été supprimés; (en juillet 1999, un escalier métallique est en cours de construction pour la desserte du quai est).
- Seul subsiste le quai est.
- La gare abrite le café musique «la Flèche d'Or».

Éléments associés

- La grille type 3 (grille à baraudage vertical) du pont-rue (fiche) participe du site de la gare...

Observations

- L'espace devant le bâtiment voyageurs pourrait être mieux aménagé, redevenir parvis plutôt que recul d'alignement, ou retrouver sa grille limitant une terrasse...
- Rendre à la gare son rôle d'interface avec la Petite Ceinture, en recréant les escaliers disparus.



19e

avenue de Flandre

gare de Flandre

Catégorie d'objet GARE

Qualité ○ — ○ * ● **

1ere approche Bâtiment bien préservé mais restant discret par son implantation.

date de construction

1869

Séquence géographique Viaduc de l'Argonne

Situation

La Petite Ceinture enjambe l'avenue de Flandre. Le bâtiment-voyageurs est en retrait de l'espace public, implanté à côté de la voie ferrée et à son niveau.

Type : Type 4: campagne

- Un bâtiment simple, sans prétention monumentale, une gare de campagne ; il est constitué d'une partie basse composée de deux travées de trois et quatre ouvertures égales; la travée la plus étroite est surmontée d'un seul étage, à l'architecture encore plus quotidienne.

Particularité

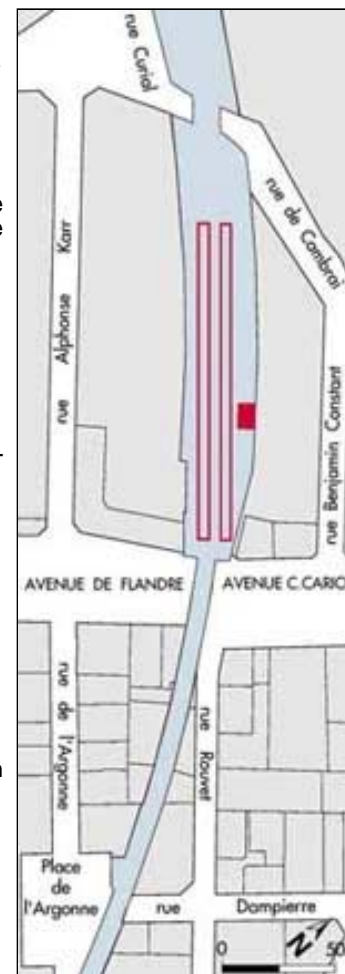
- Il subsiste une rampe d'accès depuis l'avenue ("sentier de la Station").
- Les deux quais subsistent, ils sont bordés par une grille de type 3 (grille à baraudage vertical) sur toute la longueur du quai ouest et depuis le bâtiment vers le nord pour le quai est.
- Le bâtiment voyageurs, qui n'a pas été défiguré, est utilisé comme logement.

Éléments associés

- 8 arcades forment l'extrémité nord du viaduc de l'Argonne; elles sont occupées comme entrepôt par un transporteur international.

Observations

- Trouver pour la gare un usage commercial ou d'intérêt public mais participant à l'animation du quartier.
- Utiliser la rampe pour trouver un accès à la Petite Ceinture.



18e

boulevard Ornano

gare Ornano

Catégorie d'objet GARE

Qualité ○ — ○ * ● **

1ere approche Bâtiment actuellement maltraité, mais dont les qualités potentielles pourraient aider à requalifier l'espace public.

date de construction
1869

Séquence géographique Pied du coteau de Montmartre

Situation

La Petite Ceinture passe sous le boulevard Ornano.
Le bâtiment voyageur est situé sur le pont-rue, à cheval sur la ligne de Petite Ceinture.

Type : Type 1: urbain simple

- Dans un petit bâtiment d'un seul niveau, une large ouverture en anse de panier surmontée d'un fronton est encadrée de deux ouvertures d'échelle plus réduite; il n'y a pas de pendule.

Particularité

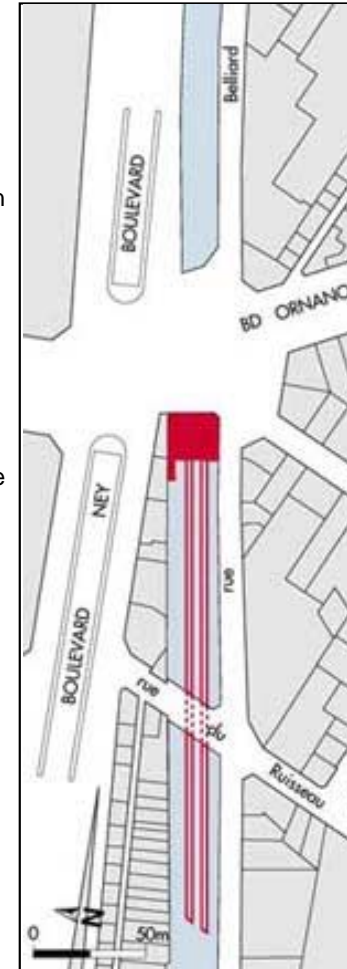
- Le bâtiment-voyageurs est lourdement modifié.
- Seule sa toiture est encore reconnaissable.
- Les escaliers ont disparu; l'emplacement de l'escalier sud est occupé par une dalle de béton, cour de service des commerces.
- Les deux quais subsistent.
- Le bâtiment est affecté à des commerces (agence bancaire, vêtements).

Éléments associés

- Le long des quais, des murs de soutènement, couronnés d'arbres et de verdure au sud.
- La rue Belliard est bordée d'une grille de type 3 (grille à baraudage vertical).

Observations

- Rendre au bâtiment une image de qualité, conforme à son type, sans nuire à son usage commercial (continuité commerciale Ornano-Puces).
- Rendre à l'ensemble son rôle d'interface entre l'espace public et la Petite Ceinture.



18e

avenue de Saint-Ouen

gare de Saint-Ouen

Catégorie d'objet GARE

Qualité ○ — ○ * ● **

1ere approche Bâtiment et lieu dégradés, mais possédant des qualités potentielles.

date de construction

1888-1889

Séquence géographique Pied du coteau de Montmartre

Situation

La Petite Ceinture passe sous l'avenue de Saint-Ouen.
Le bâtiment voyageur est situé sur le pont rue, à cheval sur la ligne de Petite Ceinture.

Type : Type 1: urbain bas

- Dans un petit bâtiment d'un seul niveau, une large ouverture en anse de panier surmontée d'un fronton est encadrée de deux ouvertures d'échelle plus réduite; il n'y a pas de pendule.
- Pierre de taille.

Particularité

- Le bâtiment-voyageurs était implanté en retrait de l'alignement, formant parvis; cet espace est occupé par une façade médiocre à l'alignement issue des transformations successives dues à son utilisation commerciale.
- Seul le sommet du fronton signale encore la gare sur l'avenue de Saint-Ouen.
- Sur la rue Belliard comme sur l'arrière l'aspect primitif a été préservé.
- Les escaliers subsistent; les deux quais subsistent; le quai nord est couvert par la rue Leibnitz, en surplomb, qui s'appuie sur une rangée d'une vingtaine de colonnes de fonte d'ordre corinthien.
- Un bazar occupe le bâtiment-voyageurs.

Eléments associés

- La tranchée associée est bordée d'une grille de type 3 (grille à baraudage vertical).
- Cet ouvrage forme la limite ouest d'un espace en tranchée actuellement ingrat mais qui offre des potentialités paysagères, et qui va jusqu'au tunnel Leibnitz-Belliard.

Observations

- Retrouver l'espace libre devant la gare.
- Rendre au bâtiment une image conforme à son type.
- Trouver pour ce bâtiment un usage lui permettant de participer à l'animation de cette partie très commerçante de l'avenue de Saint-Ouen, et exploitant le site arrière, en tranchée.



17e

place du Maréchal-Juin

gare Levallois-Péire

Catégorie d'objet GARE

Qualité ○ — ○ * ● **

1ere approche Bâtiment bien mis en valeur, qui continue à jouer son rôle urbain en qualifiant la place.

date de construction
1852-1854

Séquence géographique Plaine de Chaillot-Monceau

Situation

La Petite Ceinture passe sous la place du Maréchal-Juin.
Le bâtiment voyageur est situé à cheval sur l'emprise ferroviaire.

Type : Type 2: urbain

- Le bâtiment se compose d'un rez-de-chaussée comportant trois ouvertures égales avec arc en plein cintre; sur les côtés deux pans coupés comportent chacun deux ouvertures identiques; dans l'axe on trouve une grosse pendule; au dessus est un attique en retrait, d'architecture plus simple, avec trois fenêtres. (C'est une variante du type: les pans coupés sont allongés et offrent chacun deux ouvertures).

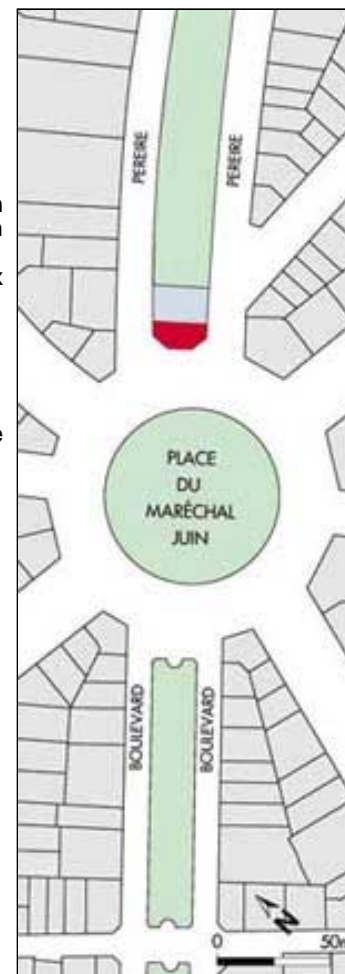
- Pierre de taille.

Particularité

- L'arrière du bâtiment-voyageurs a été modifié, les tranchées couvertes et aménagées; la Petite Ceinture n'est plus apparente depuis l'espace public.
- Le bâtiment voyageurs est encore en fonction pour la ligne RER C.

Éléments associés

Observations



17e

place de la Porte-Maillot

gare de Neuilly-Porte-Maillot

Catégorie d'objet GARE

Qualité ○ — ○ * ● **

1ere approche Bâtiment bien mis en valeur, qui continue à jouer son rôle urbain.

date de construction

1852-1854

Séquence géographique Plaine de Chaillot-Monceau

Situation

La Petite Ceinture passe sous la place de la Porte-Maillot.
Le bâtiment voyageur est situé à cheval sur l'emprise ferroviaire.

Type : Type 2: urbain

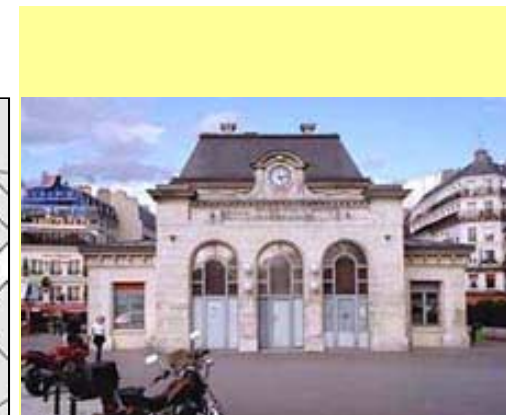
- Le bâtiment se compose d'un rez-de-chaussée comportant trois ouvertures égales avec arc en plein cintre; sur les côtés deux appendices plus bas comportent chacun une ouverture; dans l'axe on trouve une grosse pendule; au dessus est un attique en retrait, avec trois fenêtres. (C'est une variante du type: les pans coupés sont ici remplacés par les deux appendices plus bas).
- Pierre de taille.

Particularité

- L'arrière du bâtiment-voyageurs a été modifié, les tranchées couvertes et aménagées; la Petite Ceinture n'est plus apparente depuis l'espace public.
- Le bâtiment voyageurs est encore en fonction pour la ligne RER C.

Éléments associés

Observations



16e

avenue Foch

gare Dauphine

Catégorie d'objet GARE

Qualité ○ — ○ * ● **

1ere approche Bâtiment de grand intérêt

date de construction

1852-1854

Séquence géographique Plaine de Chaillot-Monceau

Situation

La Petite Ceinture passe sous l'avenue Foch.
Le bâtiment voyageur est situé à cheval sur l'emprise ferroviaire.

Type : Type 2: urbain

- Le bâtiment se compose d'un rez-de-chaussée comportant cinq ouvertures égales avec arc en plein cintre; dans l'axe on trouve une grosse pendule; au dessus est un attique en retrait, d'architecture plus simple, avec trois fenêtres. (C'est une variante du type: les pans coupés se sont ici déployés, pour offrir un rez-de-chaussée carré à 5 ouvertures).
- Bâtiment en pierre de taille ouvragée.

Particularité

- L'arrière du bâtiment-voyageurs a été modifié, les tranchées couvertes et aménagées; la Petite Ceinture n'est plus apparente depuis l'espace public.
- Ce bâtiment a été particulièrement utilisé comme gare des rois et des chefs d'état.
- Le bâtiment voyageurs est encore en fonction pour la ligne RER C.

Éléments associés

Observations

- Un élément exceptionnel dont l'intérêt n'est pas à démontrer.



16e

avenue Henri-Martin

gare Henri-Martin

Catégorie d'objet GARE

Qualité ○ — ○ * ● **

1ere approche Gare qui a gardé son caractère, depuis longtemps occupée par une brasserie insérée dans la vie du quartier.

date de construction

1852-1854

Séquence géographique Plaine de Chaillot-Monceau

Situation

La Petite Ceinture passe sous l'avenue Henri-Martin.
Le bâtiment voyageur est situé sur le pont-rue, à cheval sur l'emprise ferroviaire.

Type : Type 2: urbain

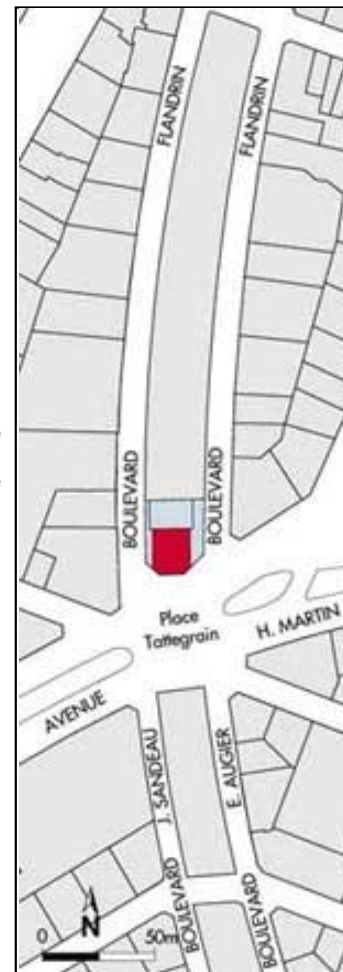
- Le bâtiment se compose d'un rez-de-chaussée comportant trois ouvertures égales avec arc en plein cintre; sur les côtés deux pans coupés comportent chacun une ouverture identique; dans l'axe on trouve une grosse pendule; au dessus est un attique en retrait, d'architecture plus simple, avec trois fenêtres.
- Brique avec chaînages et encadrements blancs.

Particularité

- L'arrière du bâtiment-voyageurs a été modifié, les tranchées couvertes et aménagées; la Petite Ceinture n'est plus apparente depuis l'espace public.
- Le bâtiment voyageurs est encore en fonction pour la ligne RER C; il est surtout occupé par une brasserie.

Éléments associés

Observations



16e

chaussée de la Muette

gare de Passy

Catégorie d'objet GARE

Qualité ○ — ○ * ● **

1ere approche Gare bien conservée, maintenant avec un commerce inséré dans la vie du quartier.

date de construction

1852-1854

Séquence géographique Plateau d'Auteuil

Situation

La Petite Ceinture passe sous la chaussée de la Muette
Le bâtiment voyageur est situé sur le pont-rue, à cheval sur l'emprise de la ligne.

Type : Type 2: urbain

- Le bâtiment se compose d'un rez-de-chaussée comportant trois ouvertures égales avec arc en plein cintre; sur les côtés deux pans coupés comportent chacun une ouvertures identique; dans l'axe on trouve une grosse pendule; au dessus est un attique en retrait, d'architecture plus simple, avec cinq fenêtres. (C'est une variante du type: l'étage d'attique se développe sur toute la longueur de la façade).
- Brique avec chaînages et encadrements blancs.

Particularité

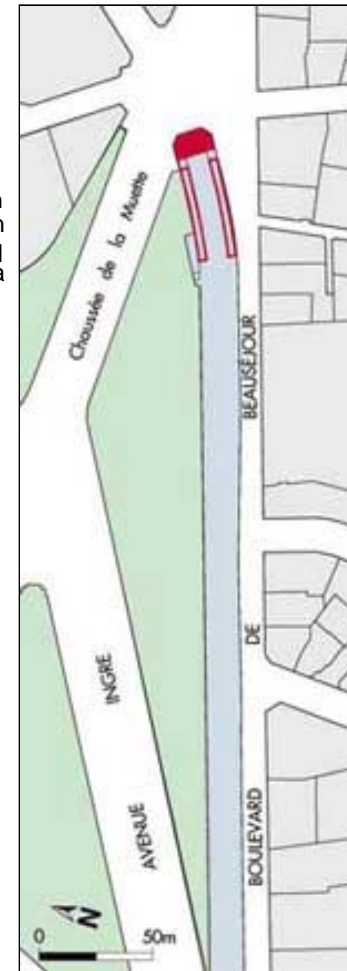
- L'arrière du bâtiment-voyageurs a été modifié.
- Les quais subsistent.
- Le boulevard de Beauséjour est bordé de grilles de type 3 (à baraudage vertical).
- Le bâtiment voyageurs est occupé par un restaurant.

Éléments associés

- Cette gare forme l'extrémité nord de la promenade plantée de fait qui va jusqu'à la gare d'Auteuil.

Observations

- Veiller à intégrer dans l'aménagement définitif les quais et les grilles conservés.



16e

place de la Porte-d'Auteuil

gare d' Auteuil

Catégorie d'objet GARE

Qualité ○ — ○ * ● **

1ere approche Gare dans l'ensemble bien conservée, mais qui comporte des additions d'intérêt seulement commercial.

date de construction

1866-1867

Séquence géographique Plateau d'Auteuil

Situation

La gare est située à l'extrémité nord de l'ancien viaduc d'Auteuil, démoli, qui enjambait la place de la Porte d'Auteuil. Le bâtiment-voyageurs est implanté à côté de l'ancienne voie ferrée, et à son niveau.

Type : Type 4: campagne

- Un bâtiment simple, sans prétention monumentale et presque rural, est constitué d'une partie basse composée de deux travées de deux et trois ouvertures égales; la travée la plus étroite est surmontée d'un seul étage, à l'architecture encore plus quotidienne; on distingue la trace d'une pendule.

Particularité

- Le viaduc a disparu, tranché en biais devant le bâtiment voyageurs; l'amorce subsistante de la dernière arcade est occupée, au niveau de la rue, par un magasin d'antiquités.
- Un escalier subsiste côté est (boulevard de Montmorency); il est accompagné d'un court mur de soutènement.
- Une élégante grille haute de type 3 (à baraudage vertical) borde l'espace public le long du boulevard Suchet; une grille de même type bien que d'un modèle plus courant couronne le mur de soutènement bd de Montmorency.
- Une forte modénature orne le pignon sud du bâtiment voyageurs, contrastant avec la simplicité du bâtiment.
- Le bâtiment voyageurs est conservé ; il est actuellement occupé par une agence commerciale SNCF et un restaurant Club Tsé.

Eléments associés

- Des bâtiments annexes, d'un intérêt seulement commercial.
- Un mur de soutènement forme corniche au pied des arrières des immeubles du boulevard Suchet.
- Cette gare forme l'extrémité sud de la promenade plantée de fait qui va jusqu'à la gare de Passy.

Observations

- Révéler l'ensemble formé par le bâtiment voyageurs (dans le respect de son type), le soutènement et l'escalier du boulevard de Montmorency et la belle grille du boulevard Suchet.
- Prévoir à terme, au niveau haut, un équipement commercial ouvert au public apportant plus d'animation (par exemple un restaurant dans un wagon, sur des rails, devant la gare).

